

Boplatser på Uppsalaslätten

Utbyggnad av fibernätverk Jälla – Skölsta

Arkeologisk schaktningsövervakning

Danmarks, Uppsala och Vaksala socknar

Fornlämningar Danmark 152:1, Vaksala 10,1, 170:1-2, 223:1-2 och Uppsala
269:1-3, 181:1-3

Uppsala kommun

Uppland

Hans Göthberg



UPPLANDSMUSEET

Boplatser på Uppsalaslätten

Utbyggnad av fibernätverk Jälla – Skölsta

Arkeologisk schaktningsövervakning

Danmarks, Uppsala och Vaksala socknar

Fornlämningar Danmark 152:1, Vaksala 10,1, 170:1-2, 223:1-2 och Uppsala
269:1-3, 181:1-3

Uppsala kommun

Uppland

Hans Göthberg

Omslagsbild: Plan över Stångby där lämningar påträffades som visade att boplatsen Danmark 152:1 var större än vad som tidigare var känt.

Upplandsmuseets rapporter 2017:16
ISSN 1654-8280

Planframställning där inget annat anges: Hans Göthberg
Granskning: Anna Ölund

Allmänt kartmaterial: © Lantmäteriet, dnr I2014/00634.

© Upplandsmuseet, 2017

Upplandsmuseet, Drottninggatan 7, 753 10 Uppsala
Telefon 018 – 16 91 00
www.upplandsmuseet.se

Innehåll

Sammanfattning	6
Inledning	7
Uppdragets art	8
Arbetets utförande och metod	8
Undersökningsresultat	10
Stångby – Danmark 152:1	10
Åby – Vaksala 170:1-2	13
Eke – Vaksala 10:1	15
Eriksberg – Uppsala 263:1-3	16
Ekeby – Uppsala 181:1-3	17
Administrativa uppgifter	18
Referenser	18
Bilaga	20
Anläggningslista Danmark 152:1 & Vaksala 170:1-2	

Sammanfattning

Under tiden augusti till november 2016 utförde Upplandsmuseet avdelning Arkeologi en arkeologisk schaktningsövervakning i samband med anläggning av fibernätverk i Danmarks, Vaksala och Uppsala socknar i Uppsala kommun. Syftet var att konstatera om fornlämningar berördes.

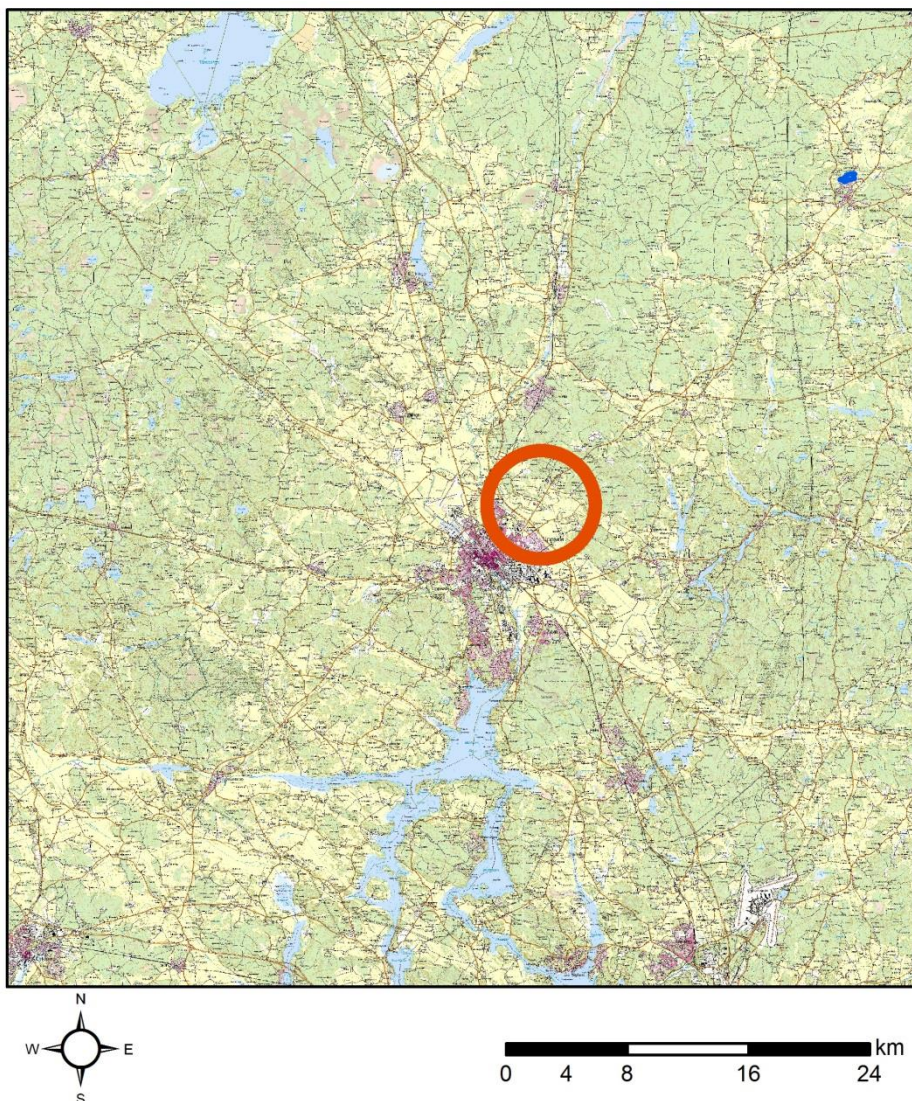
Vid två platser påträffades överplöjda lämningar av boplatser av förhistorisk karaktär. Vid Stångby i Danmarks socken påträffades några härdar, vilka tydde på att boplatserna var större än vad som tidigare var känt. Även vid Åby i Vaksala socken påträffades lämningar, vilka anslöt till både skärvtenshögar och en delundersökt boplatssyta. Även om bara få och spridda lämningar lokaliserats talar de för att de ingår i en boplatser som ansluter till skärvtenshögar.

Vid Eke i Vaksala påträffades inga förhistoriska lämningar, men däremot en sentida störning. Även fornlämningsmiljöer vid Eriksberg och Ekeby i Uppsala socken berördes av schaktningarna, som kom att göras utan någon övervakning eftersom Upplandsmuseet inte blev informerad om dessa.



Inledning

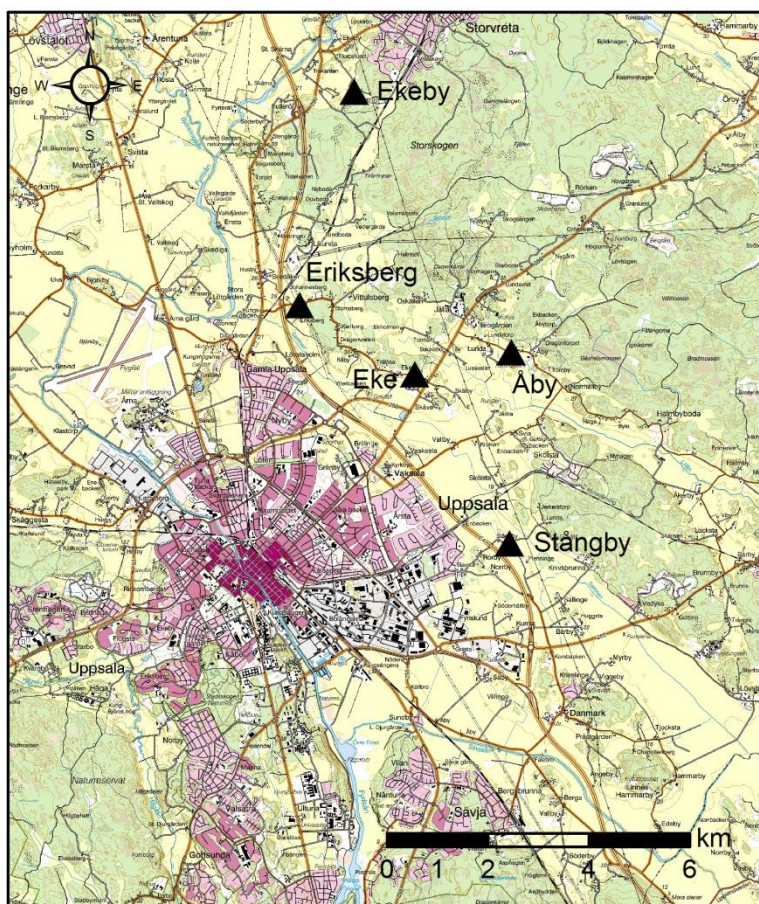
Upplandsmuseets avdelning Arkeologi har under perioden augusti till november 2016 genomfört en arkeologisk undersökning i form av en schaktningsövervakning i Danmarks, Uppsala och Vaksala socknar i Uppsala kommun (fig. 1, 2). Undersökningen föranleddes av att Bynet AB skulle anlägga fiberkabel inom ett projekt kallat Jälla-Skölsta. Arbetet utfördes efter Länsstyrelsens beslut (2016-08-22, dnr 431-1172-16) inom fem delsträckor belägna vid Stångby i Danmark, Åby och Eke i Vaksala samt Ekeby och Eriksberg i Uppsala. Av dessa genomfördes de tre förstnämnda i stort sett i enlighet med den planerade dragningen. Vid Eriksberg och Ekeby fick kabelanläggningen däremot en annan dragning. Projektledare var Hans Göthberg.



Figur 1. Karta över centrala delarna av Uppsala län med området nordost om Uppsala markerat med röd cirkel. Skala 1:500 000.

Uppdragets art

Arbetsföretaget utfördes inom vissa delar i nära anslutning till kända fornlämningar och/eller fornlämningsområden. Med anledning av detta har arbetsföretaget föregåtts av en arkeologisk förstudie, utförd av Upplandsmuseet, för att fastställa eventuella antikvariska konsekvenser för anläggningsarbetet. Förstudien (Upplandsmuseet 2016-07-05, dnr Ar-490-2016) låg till grund för länsstyrelsens behandling av ärendet i antikvariskt hänseende och utmynnade i ett beslut om tillstånd till ingrepp i fast fornlämning och om undersökning i form av schaktningsövervakning inom vissa delsträckor.



Figur 2. Översiktsskarta över Uppsala och de fem platserna markerade med svarta trekantar. Skala 1:150 000.

Arbetets utförande och metod

Inom de sträckor som skulle schaktningsövervakas grävdes schaktet med en 0,6 m bred skopa. Länsstyrelsens beslut föreskrev en bredare planskopa, men i de aktuella fallen gjordes en bedömning att en smalare skopa skulle medföra ett mindre ingrepp i fornlämningen. Dessutom gav det smalare schaktet större möjlighet att fånga upp en och samma lämning i båda schaktkanterna förutom i plan. Vid schaktningen togs först ytlager i form av matjord eller torv bort ned till opåverkad markyta. Därefter

fortsatte schaktningen ned till ett djup om ca 0,6 m. Efter dokumentation kunde den egentliga kabellaggnings utföras.

Dokumentationen bestod av en analog inmätning av schakt och eventuella lämningar, samt beskrivningar av båda dessa kategorier.

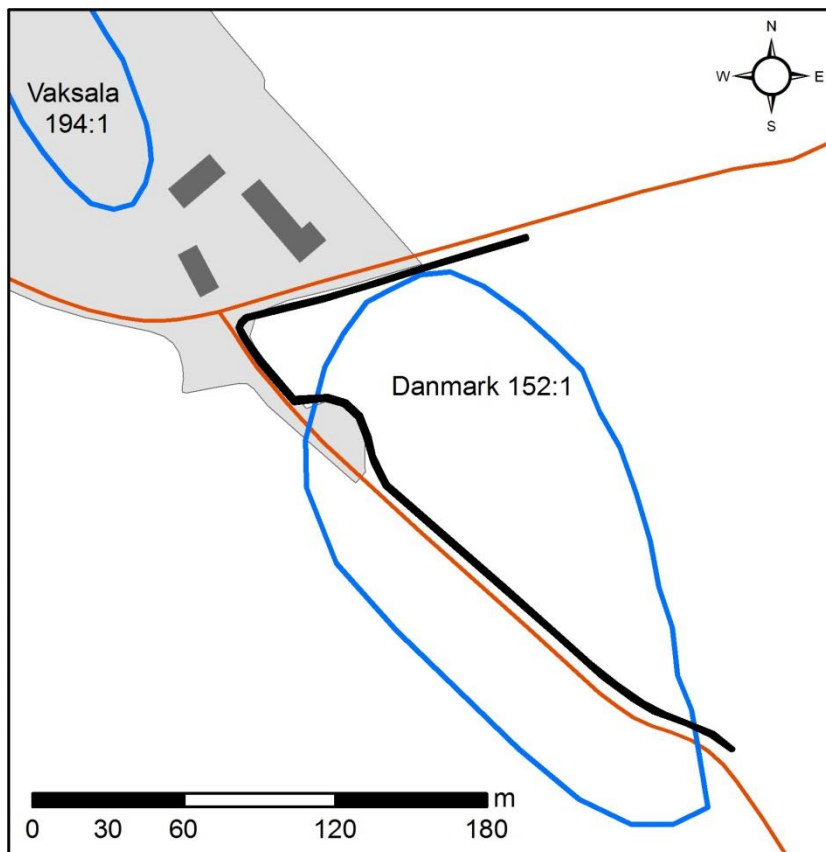
Till förutsättningarna för schaktningsövervakningen hörde att de skedde när marken var mycket torr. Det innebar att färgnyanser mellan avlagringar och eventuella lämningar var svåra att urskilja. Istället kom identifieringen av lämningarna att utgå från förekomst av sot, träkol, bränd lera och stenar. Till förutsättningarna hörde också att schaktningen inom en av lokalerna (Eke) skedde när marken var snötäckt, men innan marken var tjalad.



Undersökningsresultat

Stångby – Danmark 152:1

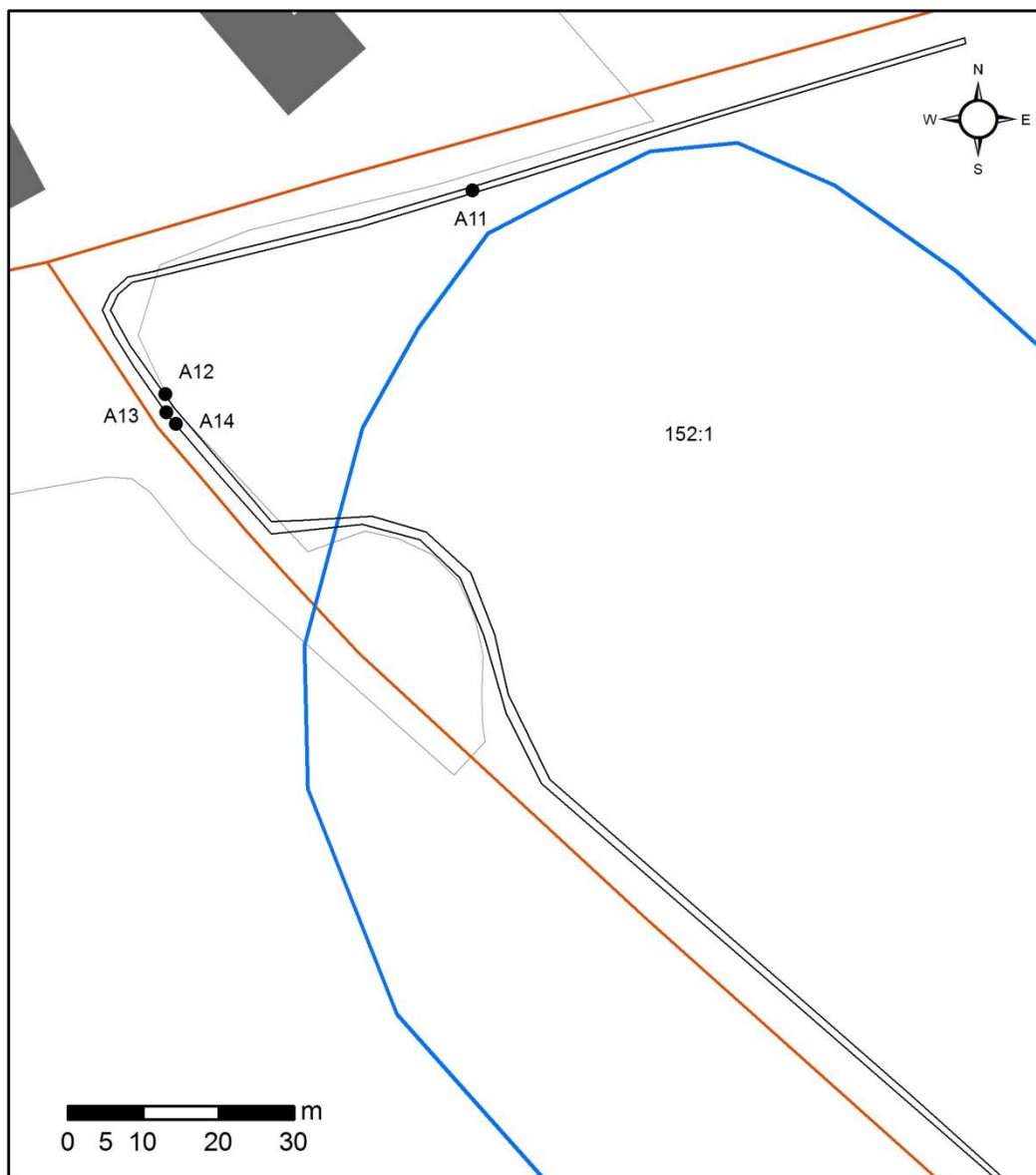
Vid Stångby passerade ledningsschaktet Danmark 152:1, som utgörs av en boplatsyta där ett litet antal kulturlager, härdar och stolphål har påträffats (Syse 1991). Strax norr därom finns en backe på vilket gravfältet Vaksala 194:1 ligger (fig. 3). I närheten finns också gårdsläget för Stångby enligt äldre lantmäterikartor. Boplatsytan ligger på krönet av en svag sluttning. Nivåmässigt ligger området omkring 18 m.ö.h. Schaktet grävdes i kanten av åkermark och följde vägarna mellan Lunda och Stångby samt Stångby och Plenninge. Längs den senare rundades dock ett impediment med odlingssten. En 390 m lång sträcka berördes av schaktningsövervakningen.



Figur 3. Plan över Stångby med boplatsytan Danmark 152:1 (blå linje) och schakt (svart linje). Skala 1:3 000.

I nordost påträffades på en 30 m lång sträcka ett 0,1-0,2 m tjockt lager med mörk lera som innehöll enstaka fragment av bränd lera – A11 (fig. 4). På sluttningens högsta del i nordväst lokaliserades en nedgrävning (A12) och två härdar med rikligt med sot, kol och skärvsten (A13-14). Båda dessa typer av lämningar lokaliserades utanför den registrerade fornlämningen. Det kontrasterar mot att inga lämningar påträffades vid schaktningsövervakningen inom fornlämningens utsträckning. Det naturligt avsatta

underlaget utgjordes av ljus lera, förutom i anslutning till impedimentet med odlingssten där berggrunden, sten och morän fanns i schaktets botten.



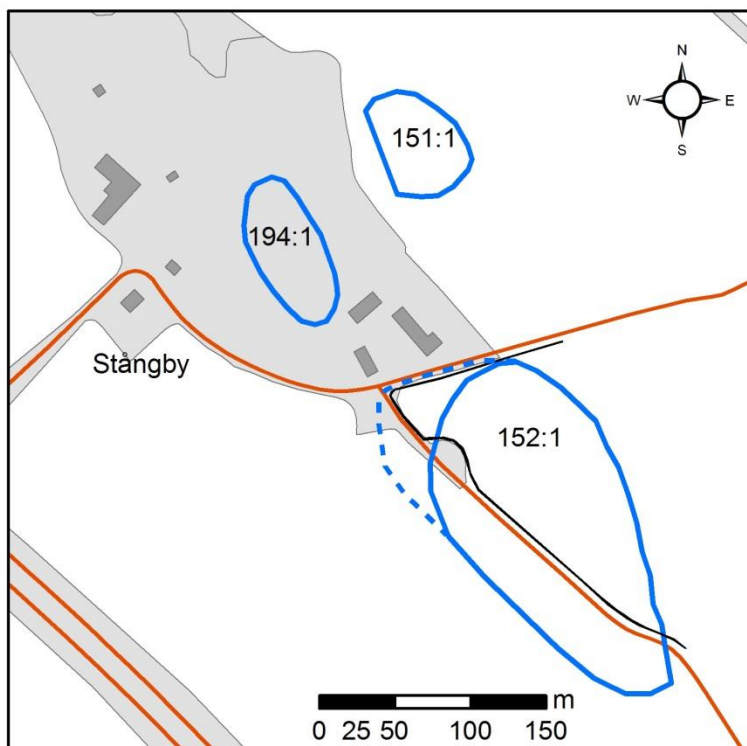
Figur 4. Plan över schakt vid Danmark 152:1 med påträffade anläggningar. Skala 1:1 000.

Diskussion

De påträffade lämningarna utgörs av samma kategorier som påträffats tidigare på platsen. En typ av lämning som inte påträffades var stolphål. Detta kan ha påverkats av att schaktningen skedde under en period när marken var mycket torr. Lämningar som inte innehöll kol, sot eller stenar var därför svåra att urskilja. Det mörka lager med enstaka fragment av bränd lera som påträffades vid Stångby har motsvarigheter vid det relativt närbelägna Slavsta (Göthberg 2016). I likhet med detta skulle lagret kunna tolkas som ett möjligt odlingslager.

Även om de påträffade lämningarna var fåtaliga visar de att boplatserna har en större utbredning än vad som varit känt tidigare och även berörde sluttningens högsta

parti (fig. 5). Fåtalet lämningar gör det svårt att avgöra lämningarnas täthet och boplatsens karaktär, särskilt med tanke på de torra markförhållandena vid undersökningstillfället.

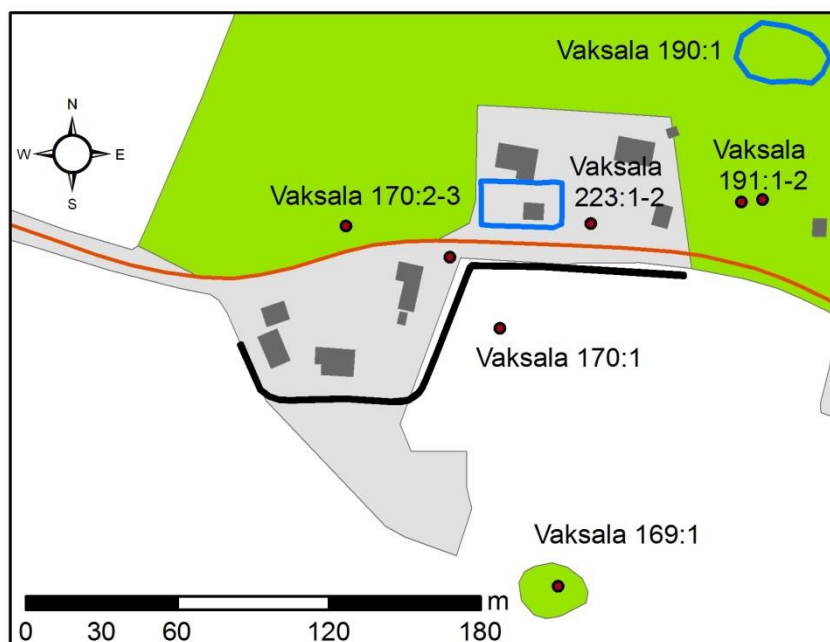


Figur 5. Plan över Danmark 152:1 med föreslagen ny avgränsning (streckad blå linje) i nordväst. Skala 1:5 000.

Dateringsramarna är vida, eftersom lämningar från såväl yngre bronsålder och äldre järnålder förekommer i omgivningen, däribland vid det 500 m avlägsna Vaksala 301:1 (Seiler 2003). Tidigare undersökningar i de anslutande delarna av Danmarks och Vaksala socknar har visat att bosättningar från särskilt romersk järnålder till folkvandringstid är mest vanliga, medan lämningar äldre än så främst utgörs av spår av verksamheter (Göthberg & Åberg 2007). Därtill kan närheten till gravfältet Vaksala 194:1 innebära att inte heller lämningar från yngre järnålder kan uteslutas.

Åby – Vaksala 170:1-2 och 223:1-2

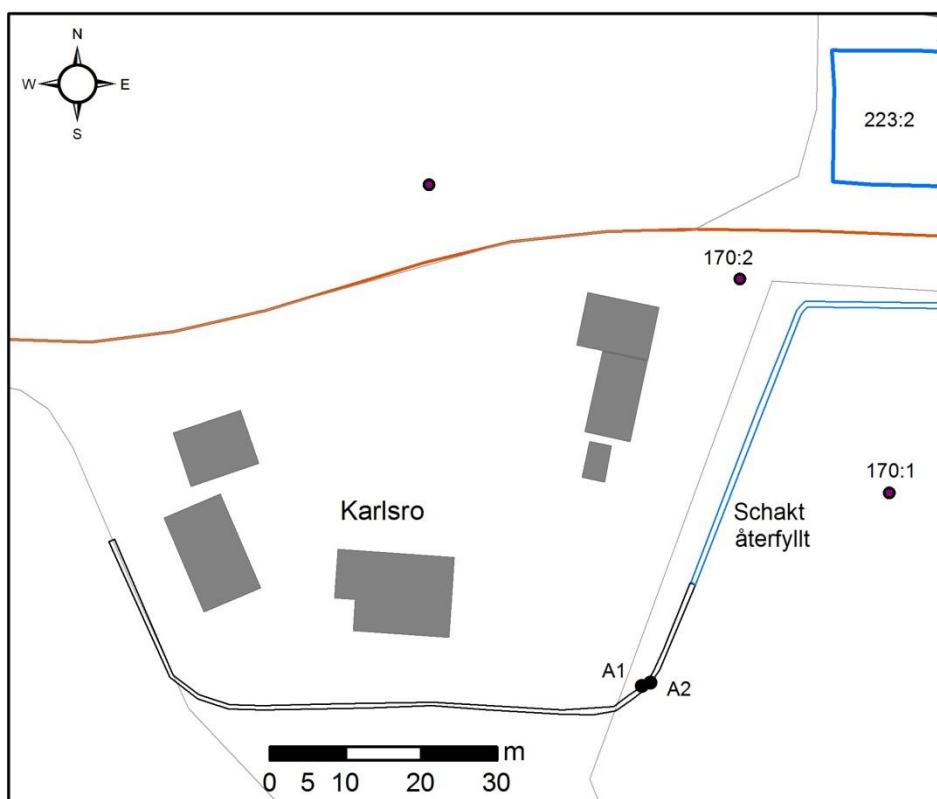
Vid Åby passerade ledningsschaktet mellan Vaksala 170:1-2 och 223:1-2 (fig. 6). De två förstnämnda utgörs av skärvtenshögar, medan de två senare utgörs av en skärvtenshög och en delundersökt boplatsyta. För den sistnämnda var den undersökta ytan liten, men innehöll en kokgrop och kulturlager med keramik och bränd lera. Utifrån keramiken bedöms lämningarna kunna dateras till mellersta eller yngre bronsålder (Fagerlund 2002).



Figur 6. Plan över Åby med fornlämningar (svart punkt och blå linje) och schakt (svart linje). Skala 1:3 000.

Schaktet gick inledningsvis nära åkerkant längs vägen mellan Jälla och Åby. Därefter vek det av och följde åkerkant ytterligare ett stycke för att sedan korsa ett impediment med gården Karlsro. Slutligen följde schaktet åkerkant tillbaka mot vägen. Nivåmässigt ligger det berörda området på omkring 25 m ö h. Totalt var längden på den sträcka som skulle schaktningsövervakas 220 m.

Schaktningen i den östra delen och därmed närmast de kända fornlämningarna kom emellertid att ske utan någon arkeologisk medverkan, på grund av ett missförstånd från utförarens sida om hur stort område som skulle övervakas. Därtill hade schaktet återfyllts. Övervakningen av schaktet kom därför att inledas sydväst om skärvtenshögen 170:1. Inom den del av åkermarken som berördes av schaktet lokaliserades två nedgrävningar som innehöll sot och stenar (fig. 7). Det naturligt avsatta underlaget bestod där av lera.



Figur 7. Plan över schakt (svart linje) med anläggningar och fornlämningar i omgivningen. Den östra delen av schaktet återfylldes före den arkeologiska insatsen (tunn blå linje). Skala 1:1 000.

Schaktet över impedimentet invid bebyggelsen vid Karlsro visade sig gå genom sentida påförda fyllmassor med sprängsten, cement och tegel. I den del av schaktet som gick i åkerkanten väster om impedimentet påträffades inga lämningar. De naturligt avsatta avlagringarna utgjordes där av lera och silt. Sammanlagt omfattade schaktningsövervakningen en 100 m lång sträcka.

Diskussion

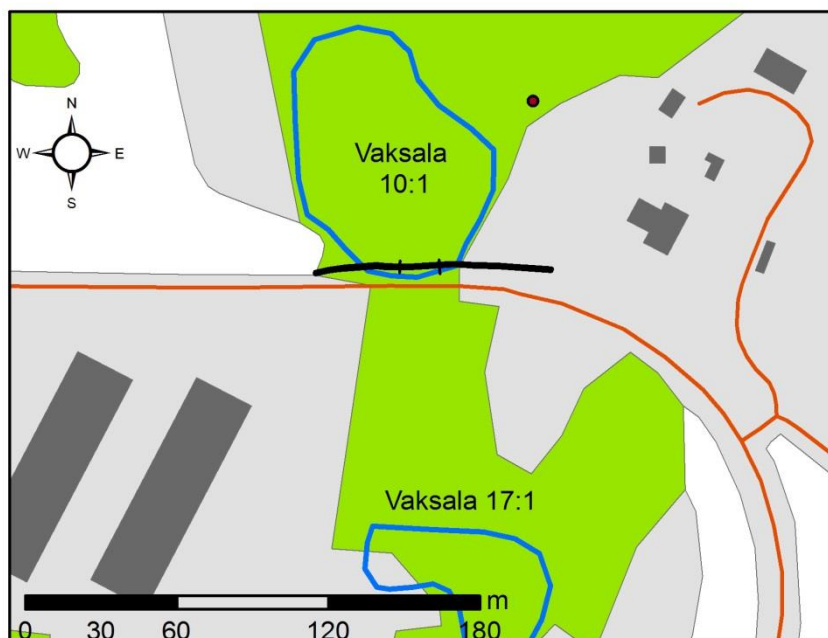
Vid bedömningen av lämningarna som påträffades i schaktet öster om Karlsro ska man ha i åtanke att schaktningen skedde under en period när marken var mycket torr. Det innebär att lämningar utan inslag av kol, sot och stenar var svåra att urskilja. Möjligheten av att det funnits fler lämningar än de som lokaliserades kan därför inte uteslutas.

De påträffade lämningarna öster om Karlsro kan tillsammans med de tidigare undersökta lämningarna inom 223:2 tyda på att skärvstenshögar 170:1-2 och 223:1 (fig. 6) ansluter till en boplatsyta med lämningar som inte är synliga i markytan och som inte har kunnat avgränsas. En konsekvens är att sannolikheten är stor att det även kan ha funnits fler lämningar i den del av schaktet som kom att grävas och återfyllas utan arkeologisk medverkan.

Boplatsytans datering är osäker, men en datering till bronsålderns mellersta eller yngre del är trolig i likhet med vad som antagits för den undersökta 223:2 (Fagerlund 2002). Samtidigt kan inte dateringar till äldre järnålder uteslutas, eftersom sådana är vanliga i Vaksala-bygden, däribland vid det 500 m avlägsna Vaksala 83:2 vid Lunda (Åstrand 1998).

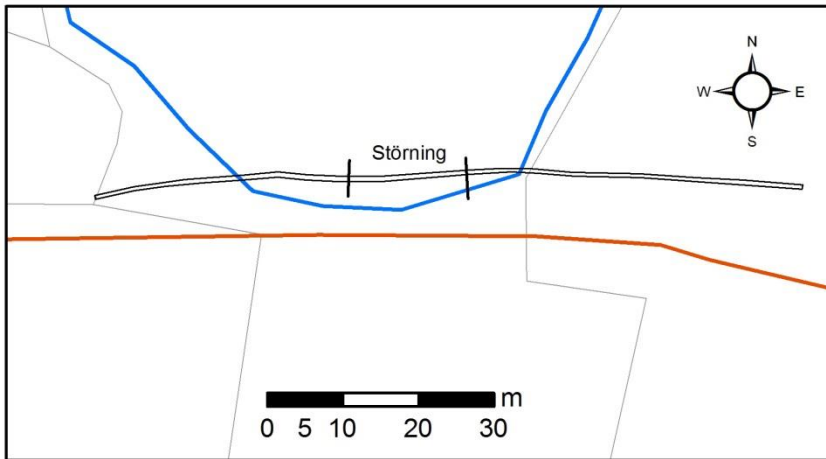
Eke – Vaksala 10:1

Vid Eke följde schaktet den norra sidan av vägen mot Vittulsberg. Den berörde den sydligaste delen av Vaksala 10:1, ett grav- och boplatsoområde som består av 10 stensättningar och 10 skärvtenshögar och röjda ytor. Fornlämningsområdet anges i beskrivningen av lämningen i FMIS vara omrört i sen tid.



Figur 8. Plan över Eke med fornlämningar (blå linje) och schakt (svart linje). Skala 1:3 000.

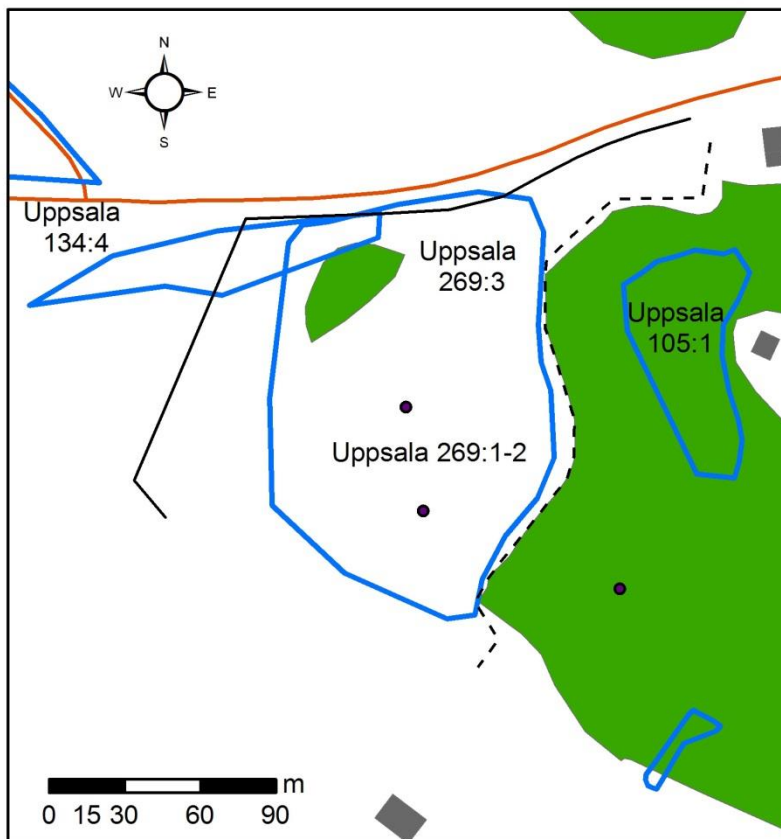
Schaktet drogs 3-7 m norr om vägen och berörde till större delen impedimentmark och i öster hagmark som tidigare varit odlad. Schaktningsövervakningen berörde en 95 m lång sträcka. Inga lämningar av förhistorisk karaktär påträffades. På en 15 m lång sträcka på impedimentets högre del och i schaktets mellersta del fanns en 0,8 m djup störning med rikligt med sten, enstaka tegelstenar och fyllning med grus och sand. Den motsvarar troligen den sentida omrörda yta som nämns i beskrivningen i FMIS. De naturligt avsatta avlagringarna utgjordes där av morän. I impedimentets lägre västra del utgjordes underlaget av lera och eftersom matjordslagret var relativt tjockt (0,4 m) har denna del troligen varit åker tidigare. Även i öster utgjordes underlaget av lera.



Figur 9. Plan över schaktet i anslutning till Vaksala 10:1 (blå linje). Skala 1:1 000.

Eriksberg – Uppsala 269:1-3

Vid Eriksberg skulle schaktet ligga på den södra sidan av vägen mot Vittulsberg och planerades ursprungligen gå i hagmark och åkermark och följa kanten mot impedimentmark. Sträckningen skulle då beröra kanten av boplatsen Uppsala 269:3, vilken utgörs av rikligt med spridd skärvsten i åkermark vilken omger de två skärvstenshögarna Uppsala 269:1-2.



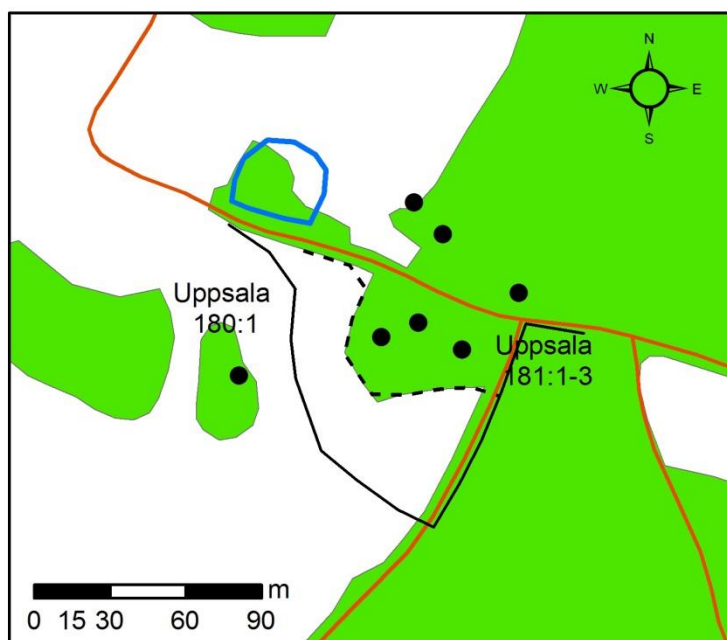
Figur 10. Plan över Eriksberg med fornlämningar (svart punkt och blå linje), planerad kabeldragning (svart streckad linje) och utförd kabeldragning (tunn svart linje). Skala 1:3 000.

En besiktning i maj 2017 visade att fiberkabelns dragning hade ändrats. I hagmarken följde den istället Vittulsbergsvägens sträckning, för att sedan vika av söderut längs dike och fastighetsgräns (fig. 10). Eftersom schaktet var ca 0,3 m brett har kabeln plöjts eller frästs ned. Den nya dragningen innebar att den norra kanten av 269:3 samt boplatsen 134:4 berördes. Vid en tidigare schaktningsövervakning parallellt med det dike som även det nu aktuella schaktet följde påträffades ett stolphål inom boplatsen 134:4 (Frölund 2005). Förändringen av sträckning och anläggningssätt gjordes utan att Upplandsmuseet fick tillfälle att ge synpunkter eller delta i fältarbetet på platsen.

Ekeby – Uppsala 181:1-3

Vid Ekeby skulle schaktet ligga på den södra sidan av vägen mellan Ekebylund och Norrbo och skulle runda en åkerholme. På åkerholmen ligger skärvstenshögarna Uppsala 181:1-3. På en annan åkerholme i närheten ligger skärvstenshögen Dragningen innebar att också att kabeln skulle dras mellan dessa åkerholmar, för att sedan följa en väg öster om åkerholmen.

En besiktning i maj 2017 visade att dragningen av fiberkabeln fått en ändrad dragning. Ledningen gick mitt mellan åkerholmarna med skärvstenshögarna Uppsala 181:1-3 respektive 180:1 (fig. 11). Ledningen har därmed hamnat på 20-30 m avstånd från skärvstenshögarna. Att döma av att spåret av schaktet var relativt smalt har ledningen frästs eller plöjts ner. Öster om 181:1-3 var ledningen anlagd i den östra delen av vägbank. Därigenom kom fiberkabeln att passera på ca 30 m avstånd från Uppsala 181:1-3. Förändringarna av sträckning och anläggningssätt gjordes utan att Upplandsmuseet fick tillfälle att ge synpunkter eller delta i fältarbetet på platsen.



Figur 11. Plan över Ekeby med fornlämningar (svart punkt och blå linje), planerad kabeldragning (svart streckad linje) och utförd kabeldragning (tunn svart linje). Skala 1:3 000.

Administrativa uppgifter

Plats: Danmarks, Vaksala och Uppsala socknar, Uppsala kommun, Uppsala län.

Fornlämning: Danmark 152:1, Vaksala 10:1, 170:1-2, Uppsala 269:1-3, 181:1-3.

Undersökningstyp: Arkeologisk undersökning (schaktningsövervakning)

Orsak till undersökning: Anläggning av fiberkabel

Uppdragsgivare: Bynet AB

Fältarbetsperiod: augusti – november 2016

Upplandsmuseets projektledare: Hans Göthberg

Upplandsmuseets diarienummer: Ar-568-2016.

Upplandsmuseets projektnummer: 8613

Länsstyrelsens diarienummer och beslutsdatum: dnr 431-1172-16, 2016-08-22

Dokumentationsmaterial: Förvaras i Upplandsmuseets arkiv.

Fynd: Inga fynd påträffades

Referenser

Fagerlund, Dan. 2002. En bronsåldersmiljö i Åby, Vaksala. Upplandsmuseet, Rapport 2002:06.

Frölund, Per. 2005. Vittulsbergsvägen. Fornlämning 134 och 168, Gamla Uppsala socken. I: I närheten av E4 2004. Arkeologiska utredningar, schaktningsövervakningar och undersökningar. Gamla Uppsala, Vaksala, Viksta och Ärentuna socknar. Upplandsmuseet, rapport 2005:06. Uppsala.

Göthberg, Hans. 2016. Gamla Uppsala – Slavsta. Fornlämningar längs Östra stadsrandstråket. Upplandsmuseets rapporter 2016:04. Uppsala.

Göthberg, H. & Åberg, K. 2007. Vaksala och Danmark. Bygder i skuggan av Gamla Uppsala. I: Hjärthner-Holdar, E., Ranheden, H. & Seiler, A. 2007. Land och samhälle i förändring. Uppländska bygder i ett långtidsperspektiv. Arkeologi E4 Uppland – studier. Volym 4. RAÄ UV Uppsala, SAU, Upplandsmuseet. Uppsala.

Seiler, Anton, 2003. Stångby. En liten boplats i Uppland. RAÄ, UV Bergslagen, Rapport 2001:6. Örebro.

Syse, Bent. 1991. Arkeologisk utredning. Inventering och sökschakt 1990. Del 1. Naturgasnät Mellansverige Kalkugnen-Stockholm norr. RAÄ, Byrån för arkeologiska undersökningar UV Uppsala.

Åstrand, Johan. 1998. Vaksala-Lunda. VA-ledning Årsta-Jälla. RAÄ, UV Uppsala, Rapport 1997:25. Uppsala.



Bilaga

Anläggningslista Vaksala 170:1-2 & Danmark 152:1

ID	Typ	Storlek (m)	Djup (m)	Anmärkning	Plats
1	Nedgrävning	0,65	0,20	Sot, enstaka småstenar. I schaktkant.	170:1-2
2	Nedgrävning	0,80	0,20	Talrika skärvstenar. I schaktkant	170:1-2
11	Lager	28	0,20	Mörk lera med enstaka fragment bränd lera. I schaktkant	152:1
12	Nedgrävning	0,6	0,1	Skärvsten, kolinslag. I schaktkant	152:1
13	Härd	1,0	0,1	Skärvsten och därunder kol i botten. I schaktkant	152:1
14	Härd	1,0	0,2	Skärvsten och därunder kolskikt i botten. I schaktkant	152:1

