

Salsta slott

Upprustningsarbeten 2002 – 2004

Raä 7
Salsta slott
Lena socken
Uppland

Bent Syse



UPPLANDSMUSEET

2005:04

Salsta slott

Upprustningsarbeten 2002 – 2004

Raä 7
Salsta slott
Lena socken
Uppland

Bent Syse

Omslagsbild

Salsta slott, teckning A. Nay ur Klingspor, C.A & Schlegel, B. 1881.

Rapport 2005:04, arkeologiska avdelningen

Planer: Bent Syse

Foton om inget anges: Bent Syse

© Upplandsmuseet, 2005

Upplandsmuseet, S:t Eriks gränd 6, 753 10 Uppsala
Telefon 018 – 16 19 00. Telefax 018 – 69 25 09
www.upplandsmuseet.se

Innehåll

Inledning	6
Arbetsföretaget	6
Historik	7
Målsättning	8
Undersökningresultat i slottet	9
Invändiga arbeten i slottet	9
Rum 208 (korridor)	10
Rum 210 – 213 (kontor och pentry)	14
Rum 216 (reception)	14
Rum 218 (serveringsgång)	17
Rum 220 (cafépentry)	18
Rum 222 (vinterträdgården)	21
Rum 223 (korridor)	25
Rum 224 (korridor)	26
Rum 225 och 226	32
Rum 227 (korridor)	33
Rum 228 (pannrum)	36
Diskussion	36
Grundmurar	36
Öppning i murar	37
Borttagna väggar	38
Golv	38
Slottets grundplan 1610	38
Slottet före 1610	40
Undersökningresultat - utvändigt	41
VA-arbeten 2002	41
Servicebyggnad	42
Va-arbeten 2003-2004	43
Parkeringsytan	47
Övriga schakt	48
Diskussion	48
Sammanfattning	50
Administrativa uppgifter	51
Referenser	52
Bilaga 1. Dendrokronologisk analys	53

Inledning

År 2003 påbörjades en renovering av Salsta slott med tillhörande yttre markarbeten (fig 1). Anledningen är att Statens Fastighetsförvaltning avser att hyra ut bottenvåningen i slottet till Salsta golfklubb för att användas för reception, kontor och enklare matlagning.

Denna rapport omfattar de olika ingrepp som motiverat en arkeologisk övervakning vid Salsta slott under åren 2002-2004. Under 2002 gavs enligt beslut från Länsstyrelsen i Uppsala län tillstånd till schaktningar för nedläggning av VA-ledningar och en del andra markingrepp strax utanför slottet (Ist dnr 220-14502-02). År 2003 gavs tillstånd till ytterligare schaktningar för ledningsstråk, körytor mm (Ist dnr 431-9594-03). Det senare beslutet avsåg även tillstånd till schaktningar under golv i slottet. För bägge tillstånden gällde att arbetena skulle utföras under arkeologisk schaktningsövervakning.

Eftersom Salsta slott är ett statligt byggnadsminne har även Riksantikvarieämbetet i beslut (dnr 311-1287-2003) gett tillstånd till invändig renovering och ombyggnad av bottenvåning och del av huvudvåning. Även dessa arbeten har utförts under antikvarisk kontroll av Upplandsmuseet, kulturmiljöavdelningen.

Tillstånden i samtliga fall var ställda till Statens Fastighetsverk, som även bekostat den arkeologiska schaktningsövervakningen.

Denna rapport behandlar de ingrepp som skett under mark, både utom- och inomhus. Den antikvariska övervakningen vid arbeten över golvnivå i slottet kommer att rapporteras av kulturmiljöavdelningen vid Upplandsmuseet.

Arbetsföretaget

Arbetet med renoveringen av Salsta slott har innefattat en rad olika åtgärder. Den arkeologiska avdelningen med undertecknad som ansvarig har bevakat och dokumenterat alla de olika ingrepp som beslutats i tillstånd enligt KML.

Inomhus har schaktningar under golvnivå skett inom de flesta rummen i slottets bottenvåning. Dessa schaktningar har orsakats av nedläggning för VA, el och teleledningar. Dessutom har rör för radonsanering lagts ned.

Utomhus har schaktningar för VA och elledningar skett samt anläggande av en större parkeringsyta. Ett ledningsstråk för VA med intilliggande elledningar har grävts från östra paviljongen ner mot vallgravens östra del och därifrån upp mot allévägen i norr. Väster om den nyuppförda servicebyggnaden har en större parkeringsyta iordningställt. Även schaktning för uppförande av denna servicebyggnad har skett under antikvarisk medverkan. Mindre schaktningar för VA samt anläggande av en puttinggreen har skett väster om slottet.



Figur 1. På det som tidigare var en udde i Salstasjön ligger Salsta slott. Detalj ur häradskartan för Norunda härad 1862.

Arbetena påbörjades med smärre VA-schaktningar 2002 och fortsatte under hösten/vintern 2003-04 med arbeten inomhus samt större utvändiga anläggningsarbeten.

Historik

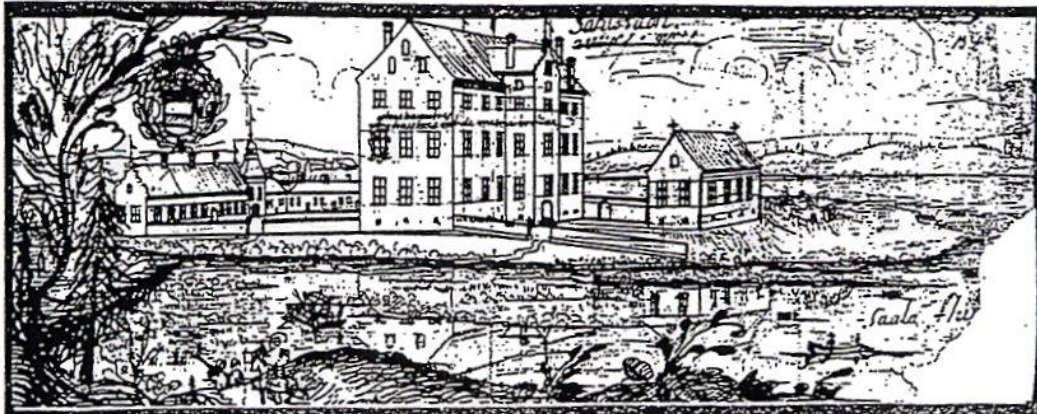
Egendomen Salsta med tillhörande slott har en lång och spännande historia, som sträcker sig tillbaka till medeltiden. Vilken bebyggelse som funnits under medeltiden är okänt, men helt klart är att en huvudgård för ägarna till Salsta har föregått det slott som nu finns på platsen. Hur den byggnaden sett ut finns inga klara belägg för, men eventuellt kan den markering som anger det "gamla stenhusets grundval" på en karta från 1644, vara grunden till den medeltida sätesgården. Även på Erik Dahlbergs avritning från 1660-talet återfinns en ruin av en raserad stenbyggnad.

Den förste kände ägaren till egendomen Salsta var Abjörn Sixtensson (Sparre av Tolfta). Han förvärvade Salsta av Karl Gregorsson och Ramborg Israelsdotter år 1301. Det är mycket troligt att det är från den här tiden som Salsta blir en befäst sätesgård (Rahmqvist 1996). Under 1300-talets mitt kom godset att ägas av ätten Oxenstierna under en period av närmare 200 år. Från 1467 finns en uppgift om en sammandrabbning mellan en bondehär och slottets dåvarande

ägare, Krister Bengtsson Oxenstierna. De förstnämnda skall under ledning av dalafogden Hans Djäkn ha belägrat och intagit slottet (Syse 2003).

I början av 1600-talet ägdes Salsta av friherre Nils Bielke d.ä. Enligt uppgifter uppförde han en herrgård vid Salsta omkring 1610, en herrgård som också finns avbildad i Erik Dahlbergs "Suecia antiqua et hodierna" (fig 2).

Slottets moderna historia börjar på 1670-talet, då den av Nils Bielke uppförda byggnaden ersätts med det nuvarande slottet i tre våningar. Byggherre var Nils Bielke d.y. och som arkitekt ansvarade Nicodemus Tessin d.ä. Men även efter det att nuvarande slottet uppfördes har en lång rad ombyggnationer och förändringar skett, framförallt interiört (Redelius 1997). De största förändringarna sker under andra hälften av 1700-talet (Hammar 2002).



Figur 2. Erik Dahlbergs teckning av den gamla huvudbyggnaden som uppfördes kring 1610. Den byggnad som syns söder (till höger) om slottet är kapellet. Till höger om kapellet finns den ruin som tolkats vara rester efter ett medeltida stentorn (Rahmqvist 1996).

Målsättning

Målsättningen med den arkeologiska schaktningsövervakningen har varit att undersöka om äldre, eventuellt medeltida, lämningar skulle kunna komma påverkas vid de olika schaktningsarbetena i och intill Salsta slott. Här fanns risk att lämningar efter det tidiga, numera försvunna, byggnadsbeståndet omkring slottet kunde framkomma vid dessa arbeten. Det samma gällde för arbetena inne i slottet. Äldre inte synliga grundmurar från det tidiga 1600-tals slottet fanns kanske bevarade under golven. Med tanke på osäkerheten kring de medeltida byggnadernas belägenhet, fanns även en möjlighet att dessa kunde finnas kvar under golvet.

Påträffade, inte sedan tidigare kända, lämningar skulle därefter dokumenteras i plan och på foto.

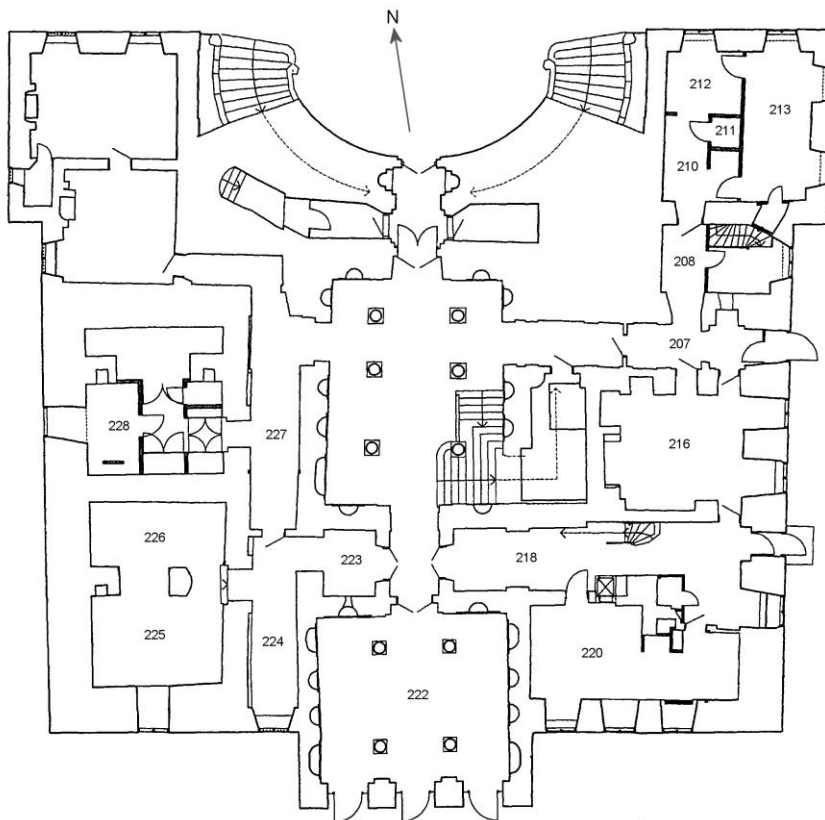


Undersökningsresultat i slottet

Invändiga arbeten i slottet

Arbetet i slottets bottenvåning påbörjades under september månad 2003 med att bryta upp golvbeläggningen. Därefter schaktades fyllningen bort till ett djup av ca 0,5 m under golvytan. På de platser där äldre grundmurar eller andra konstruktionsdetaljer påträffades skedde en arkeologisk dokumentation. I november var samtliga planerade golv uppbrutna och arbetet med nedläggning av VA, el, mm hade påbörjats. Golven i västra flygeln och i pelarfarstun lämnades orörda. I vissa korridorer skedde endast en mindre uppbyggnad för t.ex. nedläggande av värmeledningar till element.

De rum som påverkades i större omfattning var 208 (korridor), 210-213 (kontor och pentry), 216 (reception), 218 (serveringsgång), 220 (cafépentry), 222 (vinterträdgården), 223 (korridor), 224 (korridor), 225 och 226 (gamla mangelrummet), 227 (korridor) och 228 (pannrum).

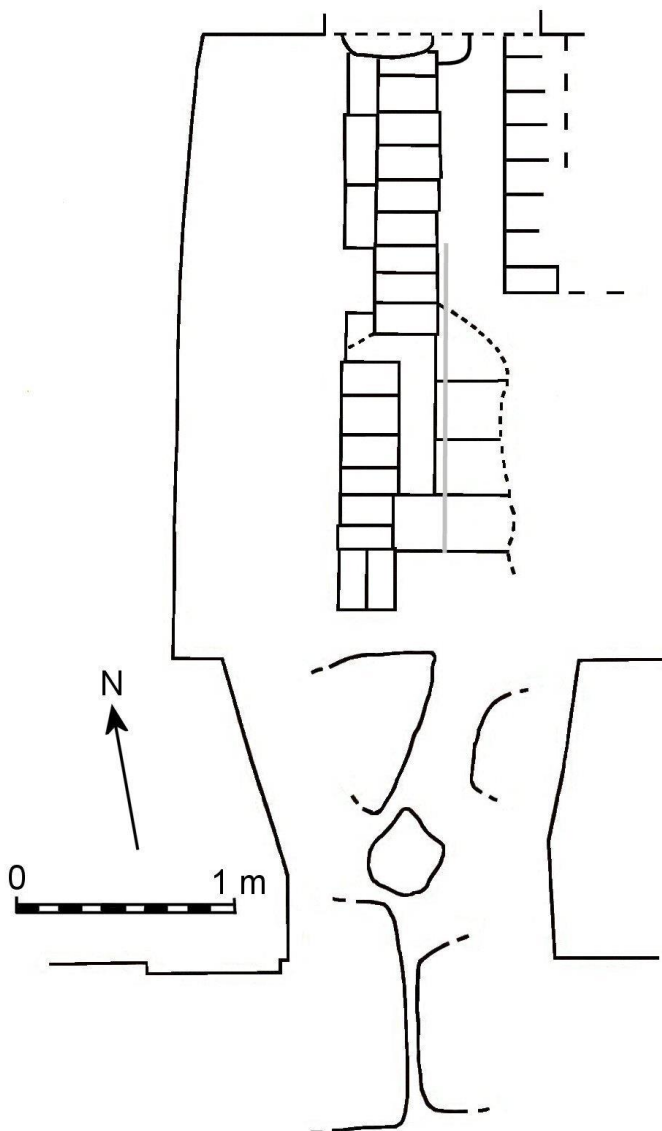


Figur 3. Plan över bottenvåningen i slottet. Dokumentationen i de numrerade rummen är beskriven nedan.

Nedan följer en beskrivning på de iakttagelser som gjordes i respektive rum (fig 3). Efter beskrivningen finns en kortare tolkning som i sin tur är sammanslagna med övriga tolkningar i kapitlet *Diskussion*.

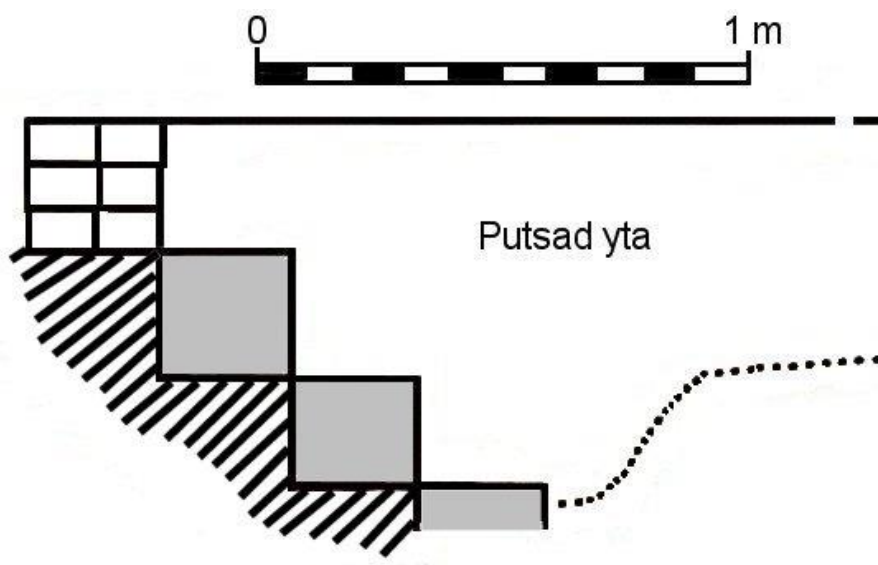
Rum 208 (korridor)

I ett senare skede i januari månad 2004 skulle ledningsdragningar från rum 210 gå fram i korridoren i rum 208 samtidigt som kylrör skulle föras ner i källaren under flygeln. I samband med dessa arbeten schaktades en ränna i golvet, varvid lämningar efter den tidigare källartrappan och grundstenar framkom (fig 4-7).



Figur 4.
Plan över lämningarna i rum 208. Stödmuren för den äldre källartrappan syns åt väster medan den senare källartrappans mur finns i öster. Mellan de två murarna fanns intill den äldre muren i norr en omfattning från den tidigare dörröppningens begränsning åt väster. Det grå strecket visar sträckan av fasaden som dokumenterades (se fig 5). I söder syns större grundstenar som hör ihop med den mur som finns där in mot korridor 207.

Den äldre trappnedgången har haft en stödmur på västra sidan. Denna mur är uppbyggd av tegelstenar (L 28, B 13, T 8 cm) med en bredd av 1 ½ sten. Insidan mot trappan är putsad med Lenabergsputs, som har en vitslammad yta. Den östra begränsningen av trappan är borta efter uppförandet av den nya trappan. Av trappstegen kunde tre nivåer rensas fram. Dessa steg var uppbyggda av tegelstenar med en putsyta i steget. Troligen har det funnits en beklädnad av annat material, eventuellt kalksten. Trappstegen låg inte an mot den västra muren utan en stegnivå under, vilket gjort att en hålighet bildats, med ett djup av ca 20 cm. Detta kan ha berott på sättning av trappan eller ha en medveten funktion för att lägga på en stegbeklädnad (fig 5-6).



Figur 5. Fasad av trappans västra sida. Trappstegen är snedskrafferade och den hålighet som finns för varje steg är gråmarkerad. Streckad linje markerar utgrävd nivå för ledningsschaktet.



Figur 6. Foto av trappan i den äldre nedgången till källaren. Man kan trots den sneda vinkeln ana de urtag som finns invid varje steg mot muren.

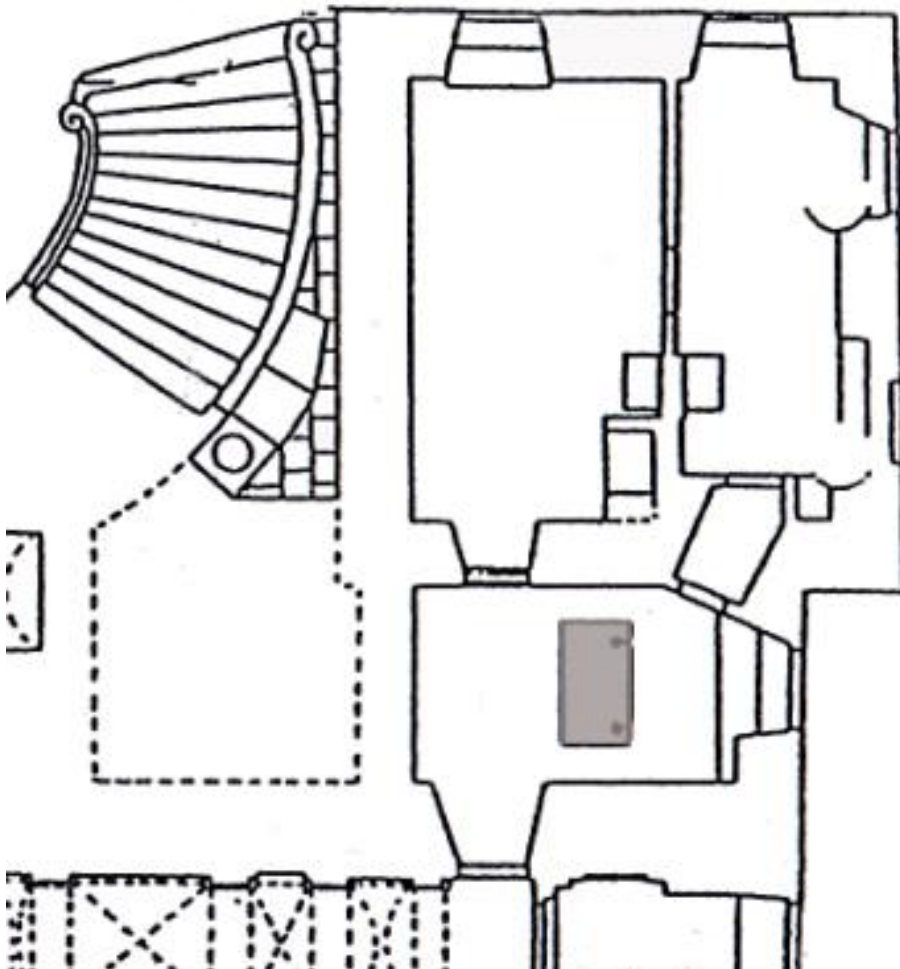
I söder fanns kraftiga grundstenar längs murens öppning in mot korridoren 207. Troligen har en del ytliga stenar plockats bort tidigare i samband med den första avloppsdragningen på denna plats. Denna VA-dragning har också förstört det första trappsteget ner mot källaren.



Figur 7. Ledningsschaktet genom rum 208, med den tidigare källartrappans västra mur synlig direkt under det på bilden borttagna kalkstensgolvet. Till höger i bild syns räcket till nuvarande källarnedgång.

Tolkning

I och med att trappan ner till källaren fick en ny placering på 1920-talet kom också dörröppningen in mot källaren att minska i bredd. På källarens västra insida är öppningen igensatt med en halv tegelstens bredd, medan öppningens utsida är minskad med en stens bredd. Den uppmätning från 1910-talet som visar att källarnedgången varit täckt av en lucka kan kanske stämma. Men markeringen för luckan tycks vara fel inmätt, så till vida att den ligger för långt åt öster (fig 8). Eventuellt kan det tänkas att källarnedgången i ett tidigt skede ej varit försedd med lucka, men i så fall torde det ha varit stora svårigheter att ta sig in i de norra rummen i flygeln.



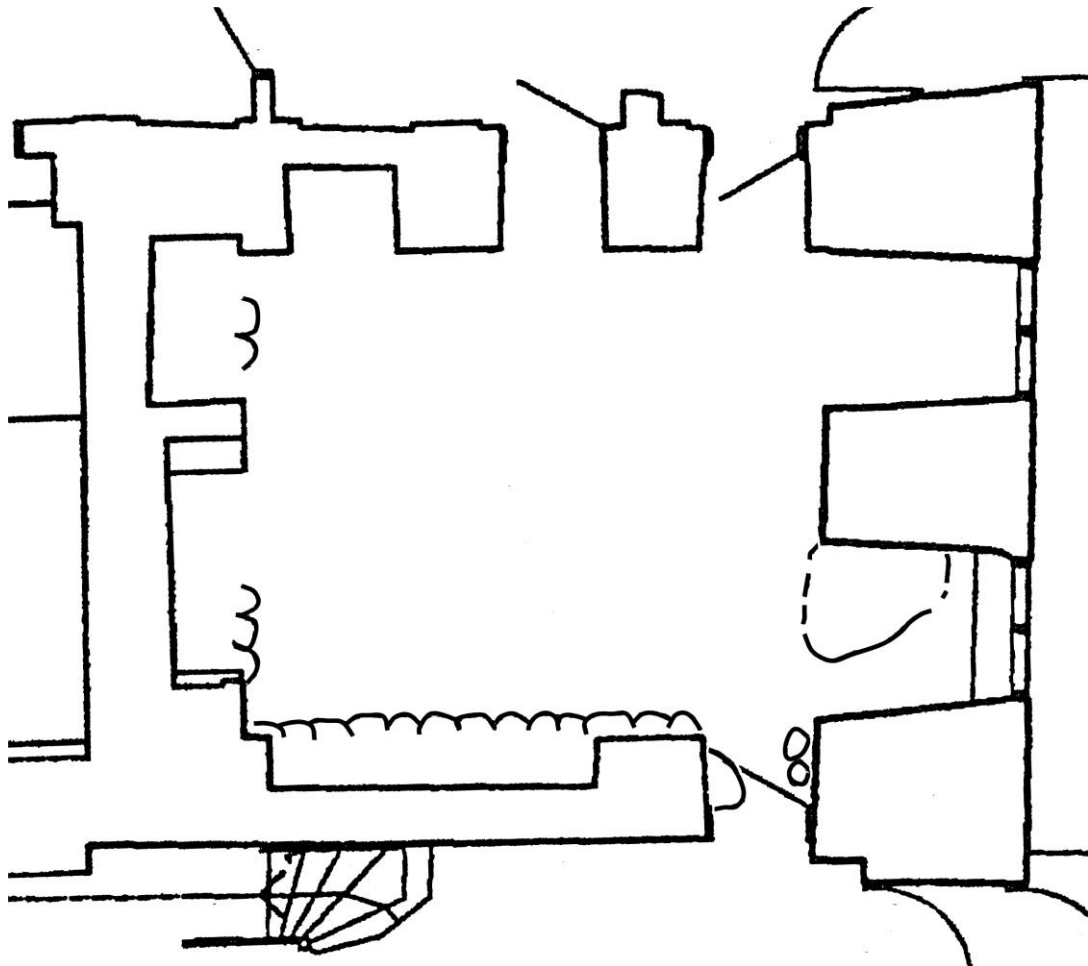
Figur 8. Uppförstorad detalj av uppmätningen från 1910-talet, där källarnedgången (gråfärgad) är markerad med en lucka i golvet.

Rum 210 – 213 (kontor och pentry)

Här i nordöstra delen av slottet skedde de minsta ingreppen under golvet. De befintliga parkett- och klinkerövergolven togs bort och underliggande trägolv har återanvänts, efter det att elledningar och VA-dragningar gjorts. Utschaktningen under golven blev minimal. Inga äldre konstruktionsdetaljer iaktogs. I rum 210 iaktogs valvkappan på den underliggande källaren.

Rum 216 (reception)

Det befintliga betonggolvet bilades bort. Under detta fanns en fyllning (ca 0,2 m tjock) med grus, delvis uppblandad med tegelflis och en del humus. På vissa platser fanns partier med kalkbruk som troligen var rester efter underlag till ett tidigare tegelgolv. Under denna fyllning kom det rena åsmaterialet.



Figur 9. Rum 216 är tänkt att användas som reception. Längs med södra och västra sidan framkom grundstenar. I den södra fönsternischen fanns en större flat håll.

Längs med södra vägglivet fanns ett skikt grundstenar på vilka enstaka tegelfragment fanns kvar och indikerade spår efter det tegelgolv som funnits i detta rum tidigare (fig 12).

Längs västra vägglivet fanns i 1:a och 2:a nischen samma tegelgolv i större omfattning fogat med bruk. Under detta tegel fanns bruk i sten innan större grundstenar tog vid (fig 10-11).

Längs med östra sidan fanns ett större block i den 1:a nischen (fig 18).



Figur 10.
Grundstenar längs
med västra väggen
med rester efter
ovanliggande
tegelgolv.



Figur 11.
Detalj av
ovanstående foto
med grundstenar
längs med västra
väggen med rester
efter ovanliggande
tegelgolv.



Figur 12.
Grundstenarna längs
med den södra
väggsidan.



Figur 13.
Första fönsternischen från
söder längs med östra
ytterväggen. Delvis i denna
fanns en större flat håll.

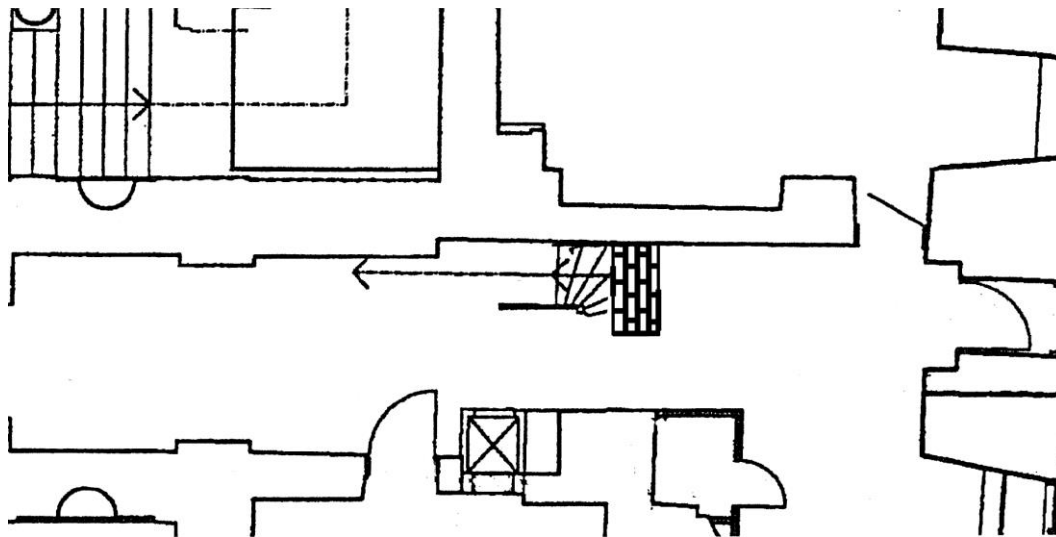
Tolkning

Rummet har haft ett tegelgolv över hela ytan som tagits bort när betonggolvet anlades på 1960/70-talet. Tegelgolvet har sträckt sig in över grundstenarna i nischerna på södra och västra sidan. Inga spår efter äldre byggnadskonstruktioner fanns i rummet.

Rum 218 (serveringsgång)

I denna gång var det sedan tidigare kraftigt schaktat för VA-ledningar i gångens längdriktning. Under det befintliga trägolvet fanns orörd fyllning till övervägande del bestående av grus. På ett parti, invid trappan, fanns ca 1 kvm av det äldre tegelgolvet bevarat. Detta låg direkt på en grundmur som har sin fortsättning söderut i rum 220 (fig 14-15).

Söder om entrén finns en fönsternisch som hade grundstenar i linje med vägglivet.



Figur 14. I korridoren, rum 218, fanns strax under trappan mot övervåningen, spår efter en grundmur i vinkel mot korridoren. Ovanpå grundmuren fanns ett lagt tegelgolv (här schematiskt markerat). Muren är borta i södra delen pga tidigare rödragningar i golvet.



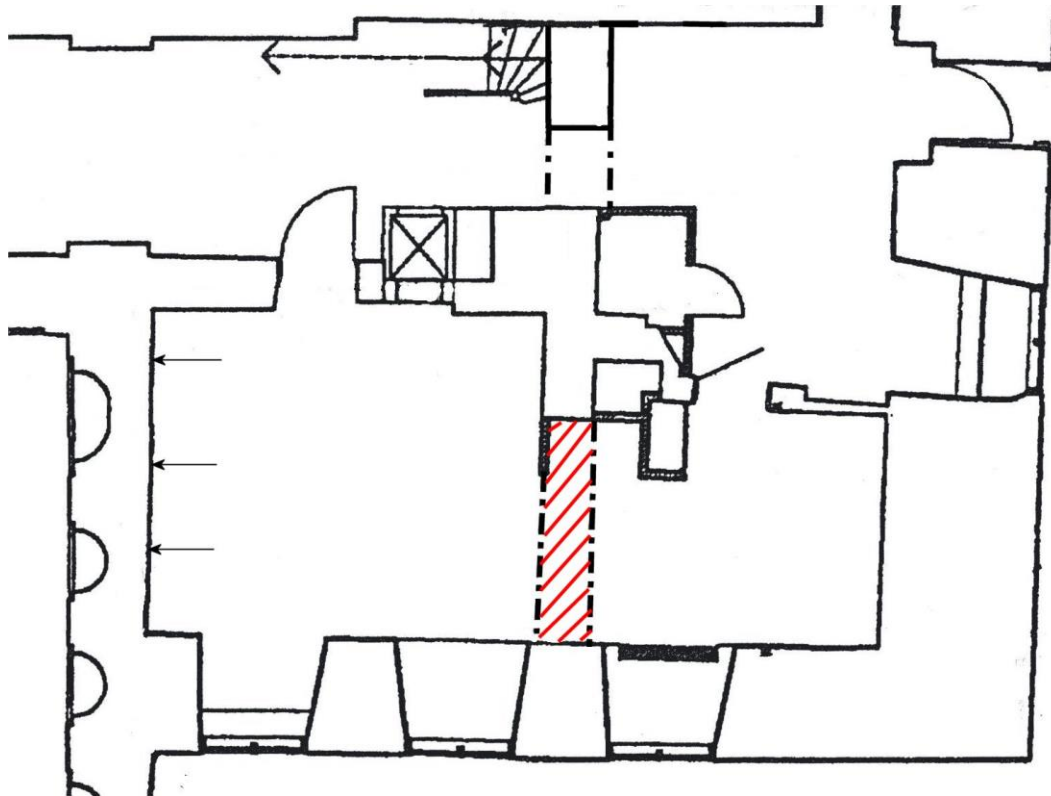
Figur 15. Detalj av bevarat tegelgolv invid trappan mot övervåningen.

Tolkning

Trots att endast en liten del tegel fanns bevarat har troligen detta rum tidigare haft ett tegelgolv.

Rum 220 (caféentry)

Under det tidigare golvet framkom i likhet med de andra rummen åsmaterialet direkt. I toppen var det något uppblandat med tegelflis och sand. Från murstocken mot södra yttermuren fanns rester efter en grundmur, delvis genomgrävd av sentida VA- och eldragningar (fig 16-17).



Figur 16. Rum 220 med markering (skrafferad) av den grundmursrest som fanns mitt i rummet. Dess fortsättning åt norr fanns i korridoren, rum 118. På den västra väggen markeras de tre (pilar) förändringar som fanns i väggens nederdel, vilka kan indikera igensatta öppningar.

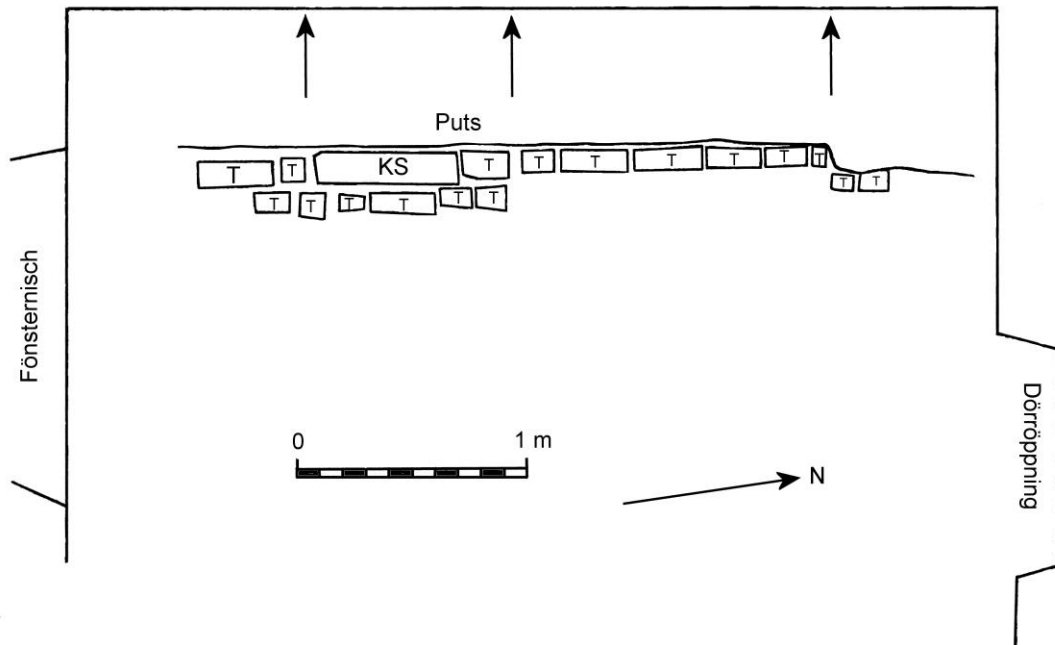


Figur 17. I rum 220 fanns en av rördragningar förstörd grundmur som sträckte sig mellan södra yttermuren och murstocken i norra delen av rummet.

De två östra fönsternischerna tycks vara igenfyllda i modern tid med gult tegel.

Längs västra väggen iaktogs en igensatt öppning i väggen. Denna iaktogs under putsens nederdel mot grundstenarna. Några sprickor i putsen som

indikerade öppningens höjd fanns inte, men den kunde anas genom en förändring av tjockleken i putslaget. Öppningen kan vara två eftersom ett tydligt brott finns i tegelskiftets uppbyggnad. Vid den mindre södra finns en flat huggen kalksten som kan ha varit dörrtröskel i denna tidigare öppning (fig 18-19).



Figur 18. Plan och fasad (infälld) på västra väggen i rum 220. Här syns skillnaden i grundens uppbyggnad som eventuellt markerar två tidigare öppningar i väggen. Mest troligt är att öppningen med kalkstenen (KS) har varit en tidigare dörröppning.



Figur 19. Foto mot västra väggen och de skillnader som iaktogs i grundens uppbyggnad markerade med tre svarta streck.

Tolkning

I detta rum fanns ingen bevarat som visat vad den tidiga golvbeläggningen bestått av. Däremot iakttogs skillnader i grundens uppbyggnad längs den västra väggen som kan indikera igensatta öppningar.

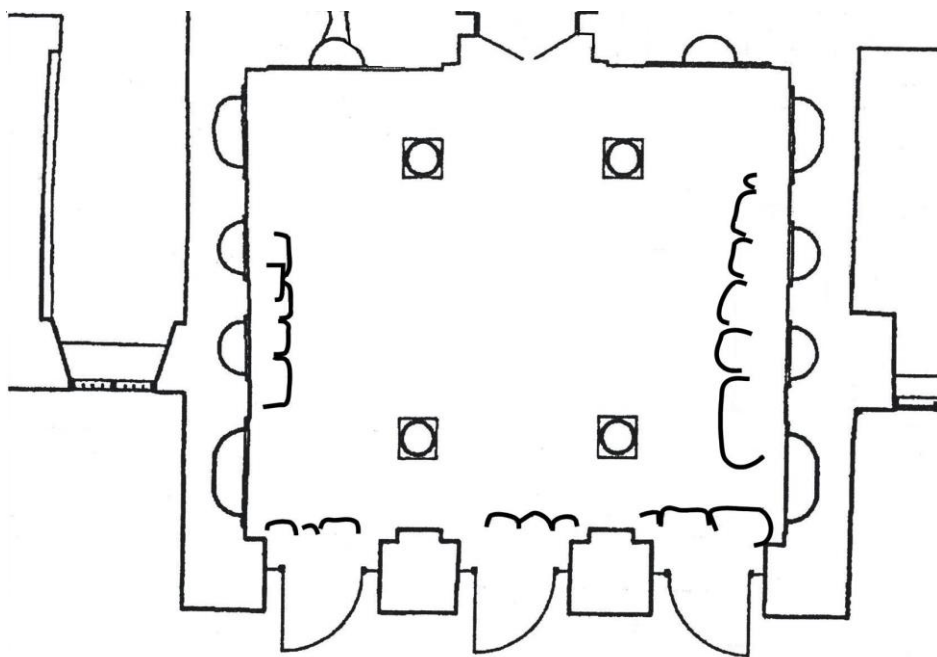
Rum 222 (vinterträdgården)

I detta rum togs stengolvet bort, för att senare läggas på plats igen, efter det att golvvärmeläggning, isolering och radonsanering utförts. Det tidigare stengolvet låg direkt på åsgruset, med lite infiltrerad inblandning av tegelkross i toppen. I de centrala delarna av rummet fanns inga äldre konstruktionslämningar.

Däremot fanns grundmurar längs med södra, västra och östra vägglinjerna. I söder mellan fönsteröppningarna fanns grundstenar direkt under stengolvet, i linje med vägglinjen (fig 20-26).

Längs den västra vägglinjen fanns en grundmur på en bredd av ca 2,6 m. Den bestod av större grundstenar sammanfogade med kalkbruk. Murens längd in i rummet var ca 0,6 m. Ovanpå muren fanns löst liggande tegel uppblandat med en fyllning av sand och jord. Muren har inte fortsatt ut i rummet i den nivå som är dokumenterad utan har avslutats tvärt.

Längs den östra vägglinjen fanns också en grundmur som sträckte sig ut i rummet. Här fanns fem kraftiga grundstenar som delvis var sammanfogade med bruk. Avslutningen in i rummet var inte så markerad som på den västra sidan. Eventuellt kan yttre stenrad ha tagits bort i ett tidigare skede.



Figur 20. Rum 222, vinterträdgården, med de grundmurar som påträffades på östra, södra och västra sidan.



Figur 21.
I rum 222,
vinterträdgården,
framkom åsgruset
direkt under
stengolvet.



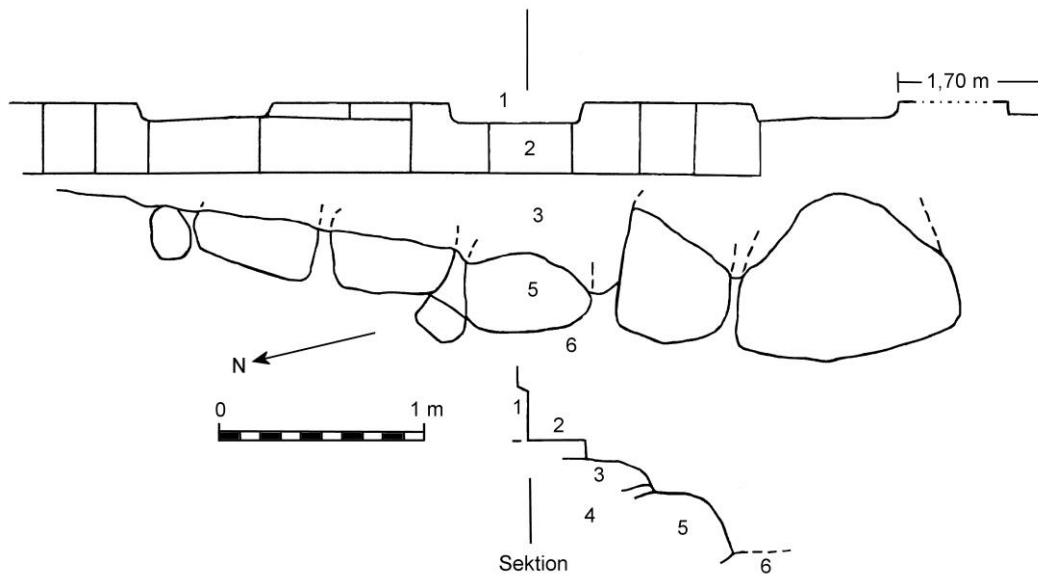
Figur 22.
Längs med södra
vägglinjen i rum
222, fanns under
golvet en rad med
grundstenar.



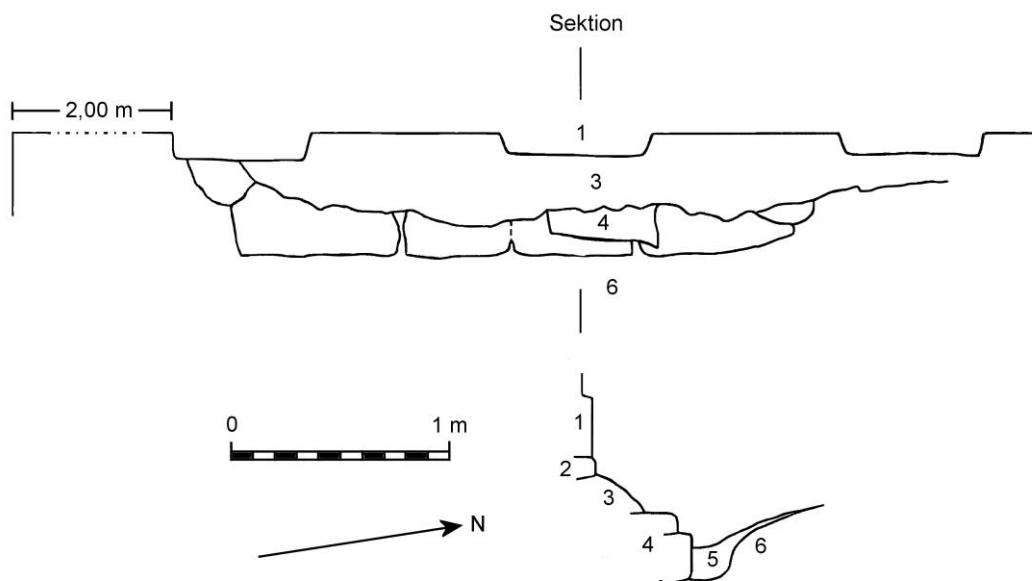
Figur 23.
Den av kraftiga
stenar bestående
grundmuren intill
östra vägglinjen i
rum 222,
vinterträdgården.



Figur 24.
Den tydligt
markerade
grundmuren längs
med västra
vägglinjen i rum
222.



Figur 25. Plan (överst) och sektion över den östra grundmuren i rum 222. I sektionen finns, 1 (väggliv), 2 (kalkstensgolv), 3 (lös fyllning delvis uppblandad med kalkbruk, tegelflis och grus), 4 (kalkbruk, delvis på och mellan stenarna), 5 (sten) och 6 (åsmaterial).



Figur 26. Plan (överst) och sektion över den västra grundmuren i rum 222. I sektionen finns, 1 (väggliv), 2 (kalkbruk), 3 (lös fyllning delvis uppblandad med kalkbruk, tegelflis och grus), 4 (sten), 5 (grusfyllning med tegelinslag) och 6 (åsmaterial).

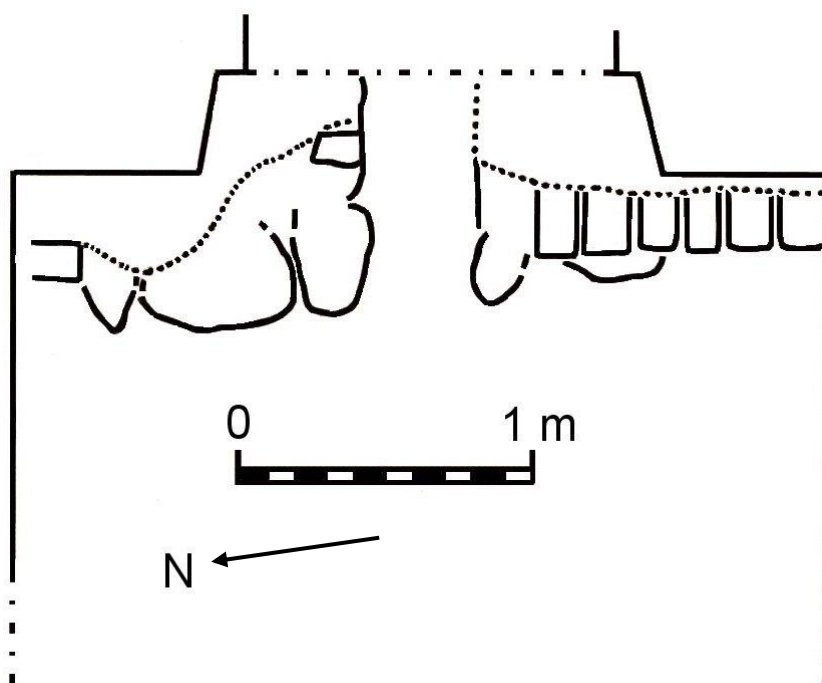
Tolkning

De södra grundstenarna tillhör nuvarande utbyggnad för vinterträdgården. Däremot tycks de två grundmurarna på västra respektive östra sidan tillhöra ett äldre byggnadsskede. Trots att den östra muren inte är så markerad både till form och till utbredning, visar den en samhörighet med den västra. Bägge

murarna kan ha utgjort en yttre vägglinje i den första slottsbyggnaden som uppfördes på 1600-talets början. Denna kraftiga avvikande grundmur återfinns i rum 224 och fortsätter in i rum 225. Någon fortsättning österut i rum 220 finns inte.

Rum 223 (korridor)

Det under 1900-talet lagda tegelgolvet togs bort tillsammans med äldre rördragningar. Under det sentida tegelgolvet fanns åsmaterial bestående av grus och sand. Mot dörröppningen i öster fanns ett parti som troligen visar en äldre golvnivå. Här låg större grundstenar, som ovanpå sig, framförallt i söder, hade ett skift tegelstenar. In mot dörröppningen täcktes teglet av ett lager med puts.



Figur 27. Plan över östra dörröppningen i rum 223, med rester efter ett tidigare tegelgolv, liggandes på grundstenar. I mitten var golvet bortplockat pga en äldre rördragning.



Figur 28.
Invid dörröppningen
mot öster framkom
grundstenar med
ovanliggande
tegelstenar.

Tolkning

Tegelstenarna kan ha utgjort en äldre golvnivå.

Rum 224 (korridor)

Under det befintliga trägolvet fanns spår efter ett tegelgolv. När de återstående delarna av detta togs bort framkom ett antal olika konstruktioner (fig 29, littera A-D och fig 35).

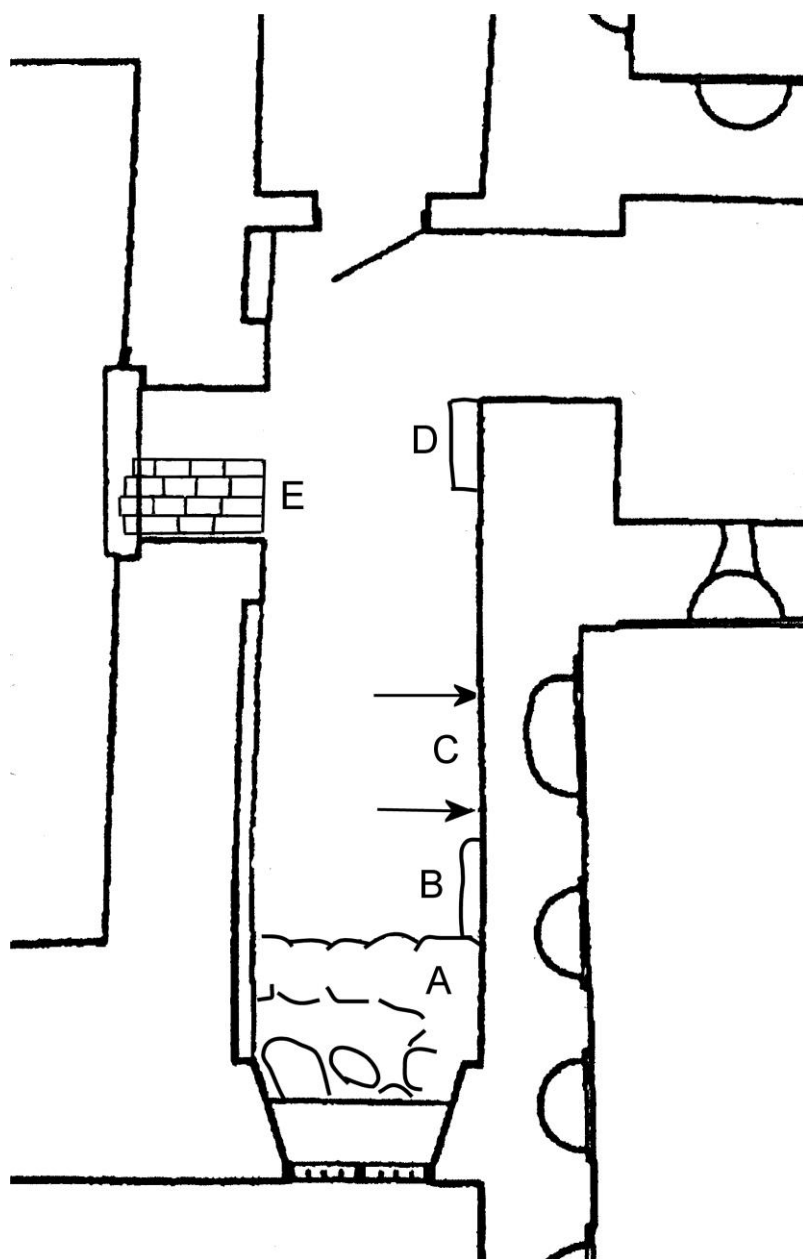
Längst i söder mot fönsternischen framkom en grundmur i ö-v riktning (A). Denna bestod av större stenar med spår av tegel i ytan (efter 1920-års golvnivå?). Grundmurens norra del är begränsning inåt i huset och tillsammans med ytterväggen har den bildat en tidigare, stor och bred mur. Muren var bortgrävd i mitten efter tidigare nedläggning av VA-rör. Stenarna i muren är inte huggna utan tycks vara större naturblock.

Strax intill grundmuren mot rummets östra vägg fanns en uppmurad "klack" av tegelsten (B). Den ligger an mot grundmuren, men sambandet mot den östra väggen är otydlig. Muren går på djupet och fortsätter troligen in i den östra väggen. När schaktningen av golvfyllningen var klar kunde det konstateras att klacken bestod av fem skift tegel, sammanfogade med bruk. Skiften varierade med teglet lagt med kortsida (kopp) respektive långsida (löpare) i vartannat skift (renässansförband). Tegelstorleken var varierande med en längd på 30-32 cm, en bredd av 12-14 cm och en tjocklek om 8,5-9,5 cm.

Längre mot söder längs den östra väggen fanns spår efter en igenmurad öppning, med en bredd av 1,1 m (C). Utbredningen av denna markeras också genom en tydlig sprickbildning i väggsputsen. Öppningen var inte igensatt ända ner till det djup som väggarna på ömse sidor sträckte sig. Under det nedersta tegelskiftet i igenfyllningen fanns en jordfyllning och en sotstrimma.

Längst i norr fanns ännu en "tegelklack" (D). Denna var murad i förband med väggen och låg på ett fundament av sten.

I dörröppningen in mot rum 225/226 fanns ett lager med lagda tegelstenar (E).



Figur 29. Plan över rum 224 med de olika konstruktioner som kunde dokumenteras efter det att golvet tagits upp.

A=kraftig grundmur, B=tegelklack, C=igensatt öppning, D=tegelklack och E=tegelgolv.



Figur 30.
Grundmur (A) i
rum 224, sedd
från norr.



Figur 31.
Grundmur (A) i
rum 224 och
den i öster
intilliggande
tegelklacken
(B).



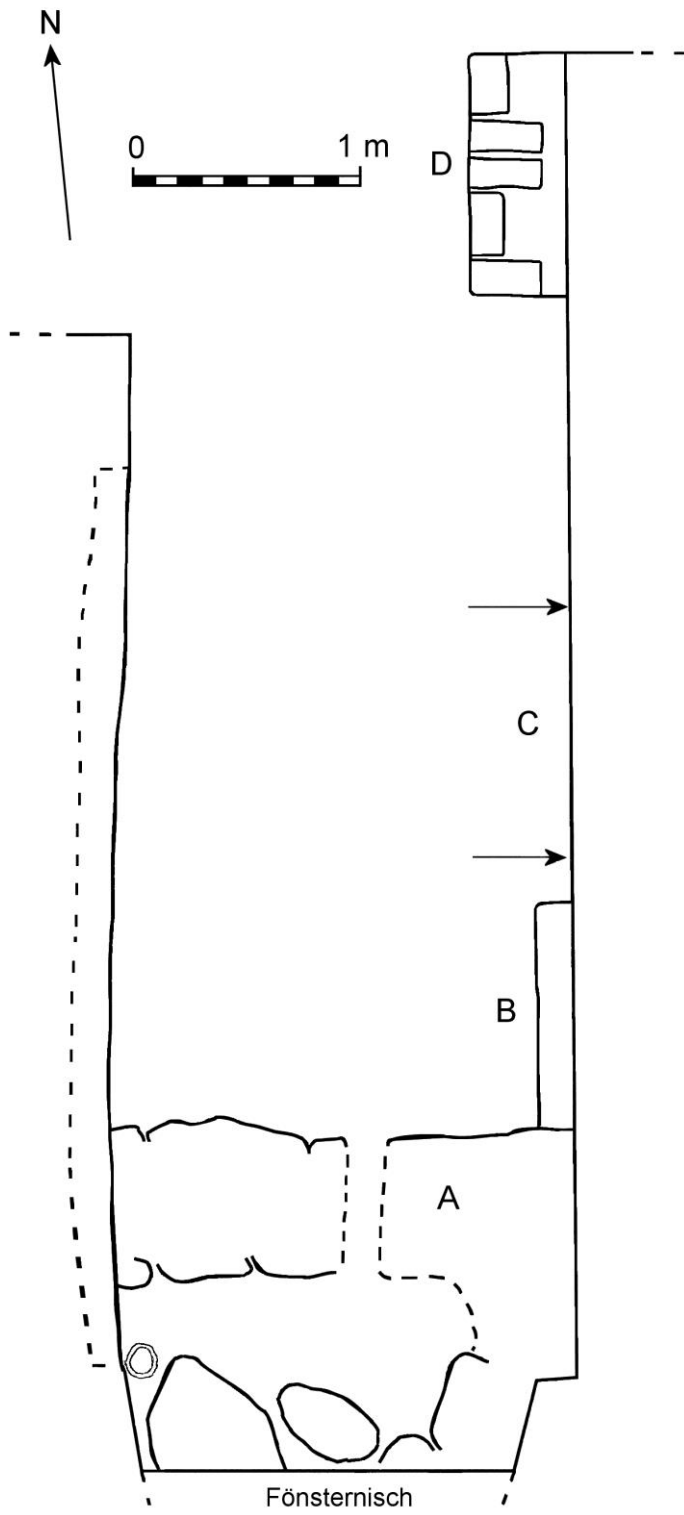
Figur 32.
En igensatt
öppning i rum
224 (C). Här i
nederkanten
fanns inga
grundstenar,
utan här låg
väggens
tegelstenar
endast på ett
jordlager som
hade en
kolhorisont i
nederkanten.



Figur 33.
I norra kanten av
rummet fanns en
mindre tegelklack (D).



Figur 34.
I dörröppningen in
mot rum 225/226
fanns spår efter ett
tidigare tegelgolv (E).

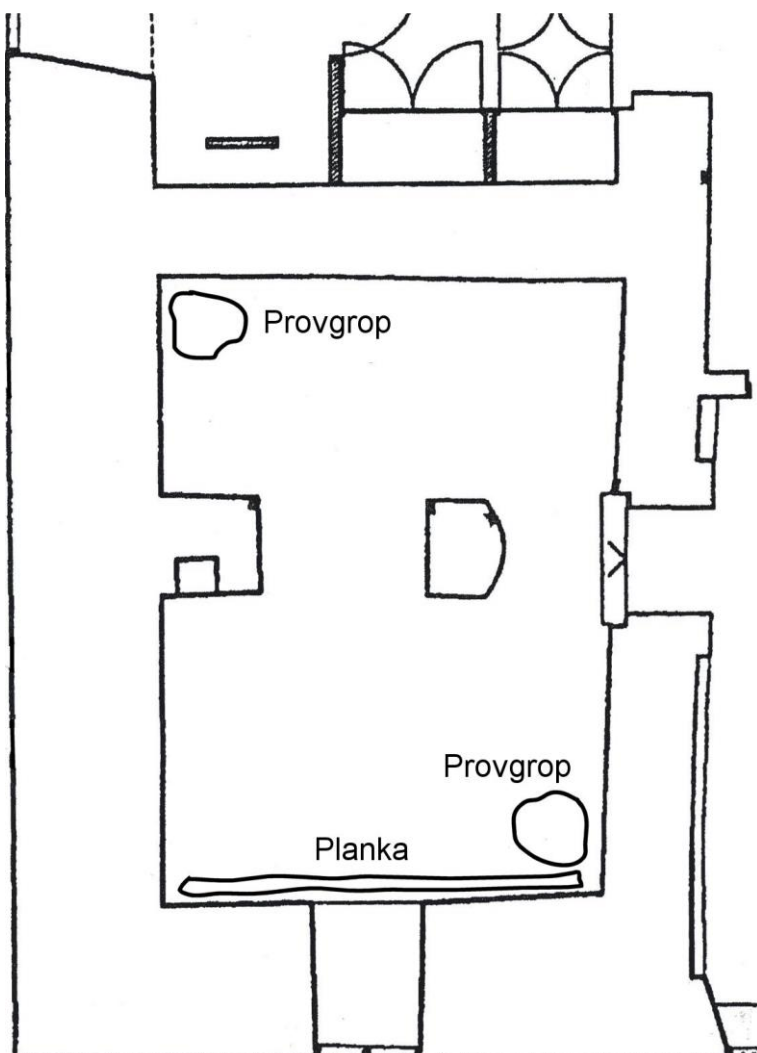


Figur 35. Detalj av konstruktionerna i rum 224.

Rum 225 och 226

I rum 225 som senast varit ett mangelrum fanns ett betonggol. En provgrop i sydöstra hörnet visade inte på några äldre golvnivåer. Här fanns en fyllning av åsmaterial uppblandat med sand, tegelflis och kalkbruk i ytan. Ner mot botten fanns endast sterilt åsmaterial. Längs med södra väggen låg en plank (0,2-0,3 m bred) längs med hela rummets bredd. Inga spikar eller andra detaljer fanns i den.

I norra delen, benämnt rum 226, som tidigare varit vinkällare, fanns ett tegelgolv lagt direkt i ett lager med bruk. En provgrop i nordvästra hörnet visade att under detta golv vidtog ca 0,2 m sand- och jordfyllning innan åsmaterialet återfanns.



Figur 36.
Rum 225/226 med de två provgropar som togs upp innan golvfyllningen schaktades ut. Längs med södra vägglinjen låg en plank.

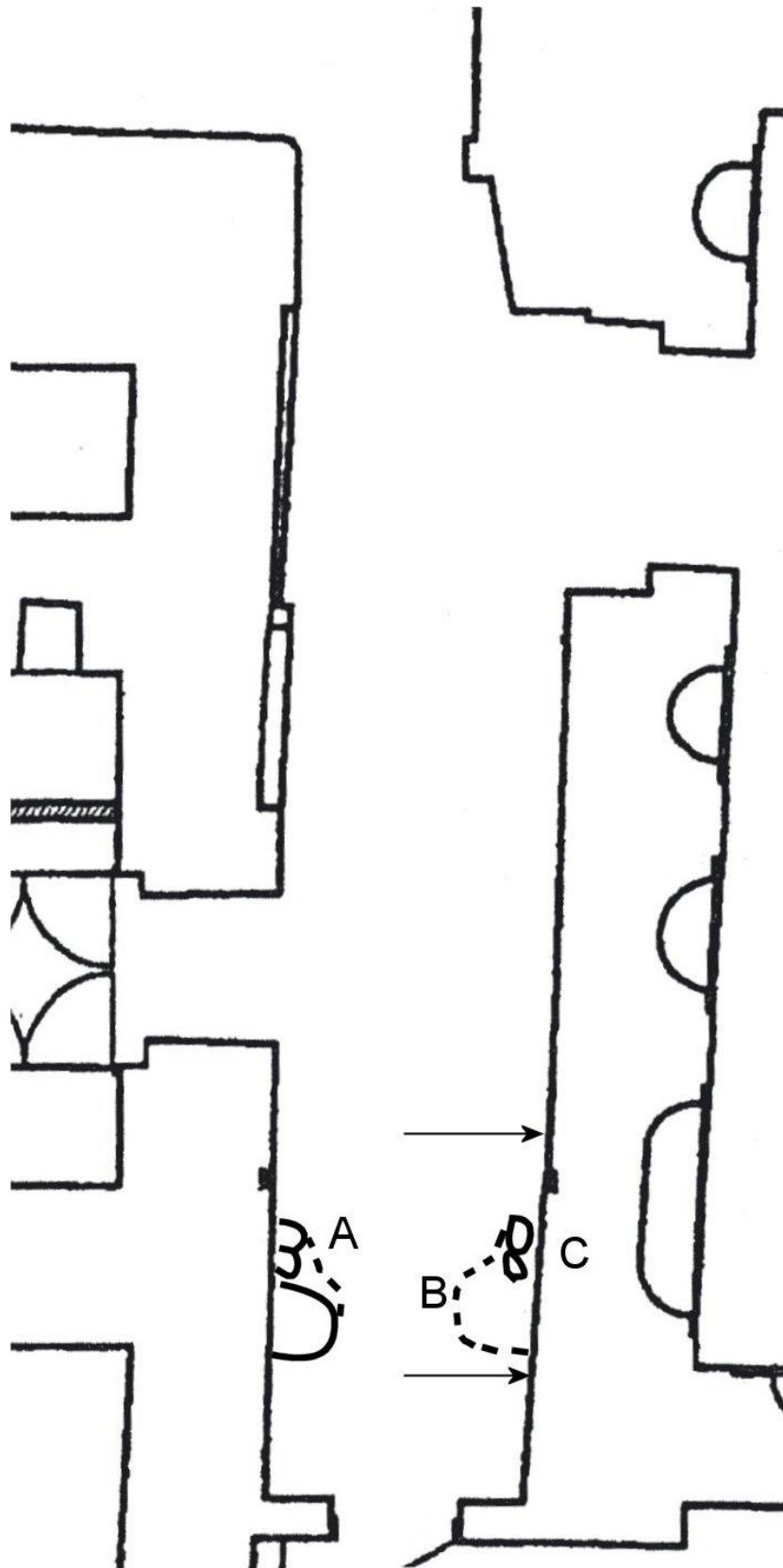


Figur 37.
Rum 225/226 efter det
att golvfyllningen
tagits ut. Som synes
låg det tidigare golvet
nästan direkt an mot
åsgruset.

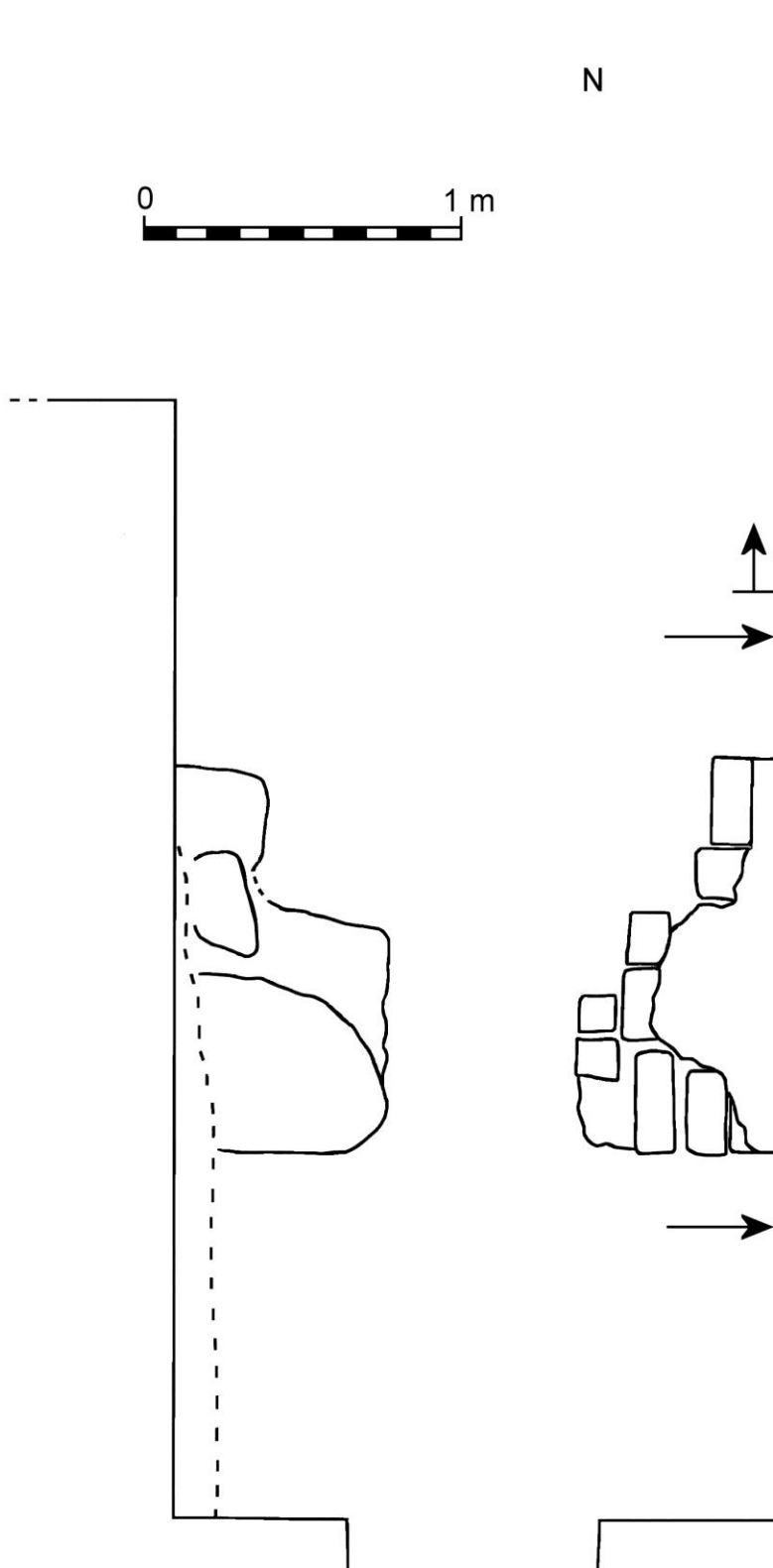
Rum 227 (korridor)

Strax norr om dörröppningen in mot korridor 227 fanns på vardera sidan av väggen två stycken partier med grundstenar (fig 38, littera A-C). Den längs med västra sidan såg ut att ha varit en tvärgående grundmur bestående av större stenar som tycktes ligga i förband med den västra väggen.

Den östra bestod av tegelstenar, delvis fastsatt med bruk. Här fanns spår efter en plan putsad överyta. Tegelstenarna låg endast i ett skikt och hade en storlek av: längd 29 cm, bredd 15 cm och tjocklek 8,5-9,5 cm. Vid detta parti kunde dessutom en igensatt öppning noteras i väggen. Denna öppning kunde noteras i skillnad mellan grundstenarna, som bestod av större block mot norr och en lös tegelgrund vid öppningen. Dessutom fanns sprickor i putsen som indikerade den tidigare öppningen.



Figur 38. Korridor 227 med de två grundmursrester som framkom (A-B) samt spår efter en igensatt öppning (C).



Figur 39. Detalj av figur 38.

Rum 228 (pannrum)

I detta rum fanns inget att dokumentera. Här schaktades all golvfyllning (sand och jord) ut eftersom ett oljeläckage tidigare skett i rummet.

Diskussion

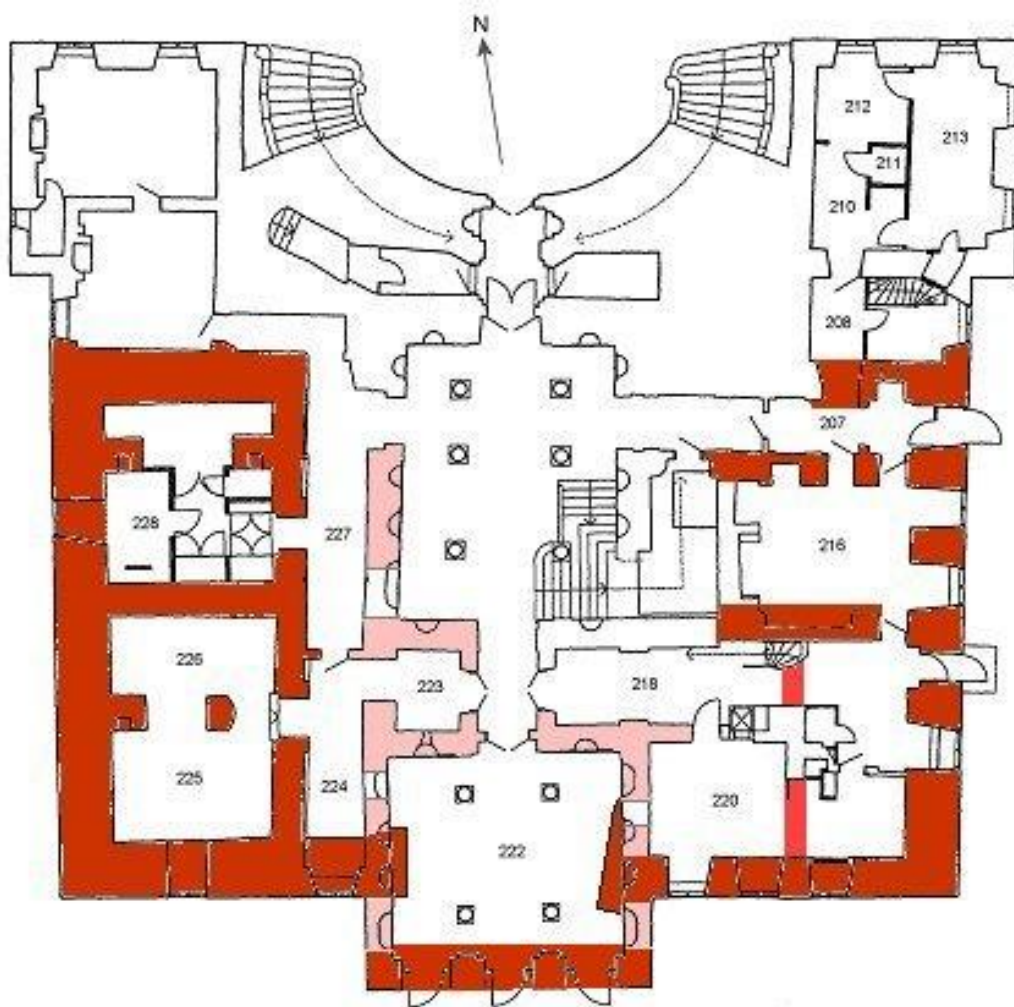
Den antikvariska kontrollen och schaktningsövervakningen inne i slottet i samband med golvomläggningar mm syftar bland annat till att försöka förklara slottets ursprungliga byggnadshistoria. Enligt uppgifter skall Nils Bielke d.ä. ha uppfört byggnaden omkring år 1610. Men hur det medeltida Salsta har sett ut eller om delar av den tidens byggnad har ingått eller fortfarande finns med i 1600-talets slott är osäkert.

För att reda ut detta med grundval av denna schaktningsövervakning kan vara svårt. Det finns dock ett par, tre möjligheter att gå vidare med problematiken. Det första är att utifrån schakten försöka strukturera byggnadens grundmurar i förhållande till ovanliggande väggar. Det andra är att jämföra olika ritningsmaterial för att se om förändringar i byggnadsskicket kan påvisa äldre huskroppar inom nuvarande byggnad.

Grundmurar

I en stor del av rummen togs golven upp varvid grundmurar mm frilades. Tyvärr skedde ingen bortknackning av putsen ovanför dessa murar, vilket försvårat tolkningen av t.ex. dolda öppningar mm i vissa väggpartier. Sett till det hela var grundläggningen mycket grund på alla platser, bortsett från vissa murar som hade större stenar i botten mot åsmaterialet. Dessa skilde sig mycket från andra väggar som enbart hade få naturstenar eller tegelstenar direkt anlagda mot åsgruset.

En äldre byggnad torde ha haft kraftiga grundmurar som kanske kan spåras i en del av nuvarande väggliv. De murar som var klenlytt uppbbyggda kan kanske ses som senare tillkomna. Nedanstående figur (fig 40) visar murar där en kraftigare stengrund finns. Dessa har oftast en bredd överstigande 1,5 meter upp mot två. Kanske är det dessa som indikerar den första byggnaden på platsen. Senare tillkomna murar med klenare grundläggning är markerade med en ljusröd färg. Dessa murar har en bredd av ca 1 meter med en grundläggning oftast bestående av tegel liggandes direkt mot åsgruset. Dessa finns kring vinterträdgården och pelarfarstun, vilket skulle kunna antyda en senare tillkomst för dessa.



Figur 40. Plan över bottenvåningen med de grundmurar som är mellan 1,5 upp två meter breda markerade med mörkröd färg. Dessa murar har den kraftigaste grundläggningen oftast bestående av natursten. Ljusröd färg markerar smalare murar där grundläggningen oftast var tegel direkt på åsgruset. Klarröd färg visar var en grundmur som kan indikera en tidigare vägglinje. Spår efter igensatta öppningar finns mellan rum 224 och 222, 222 och 220 samt mellan 227 och pelarfarstun.

Öppningar i murarna

På tre platser kunde avvikelser i grunden indikera tidigare igensatta öppningar. Dessa finns mellan rum 224 och 222, 222 och 220 samt mellan 227 och pelarfarstun. Tyvärr kunde inte dessa verifieras genom borttagning av putsen ovanför men i vissa fall fanns indikationer i väggen struktur som bekräftade att öppningar hade satts igen.

Borttagna väggar

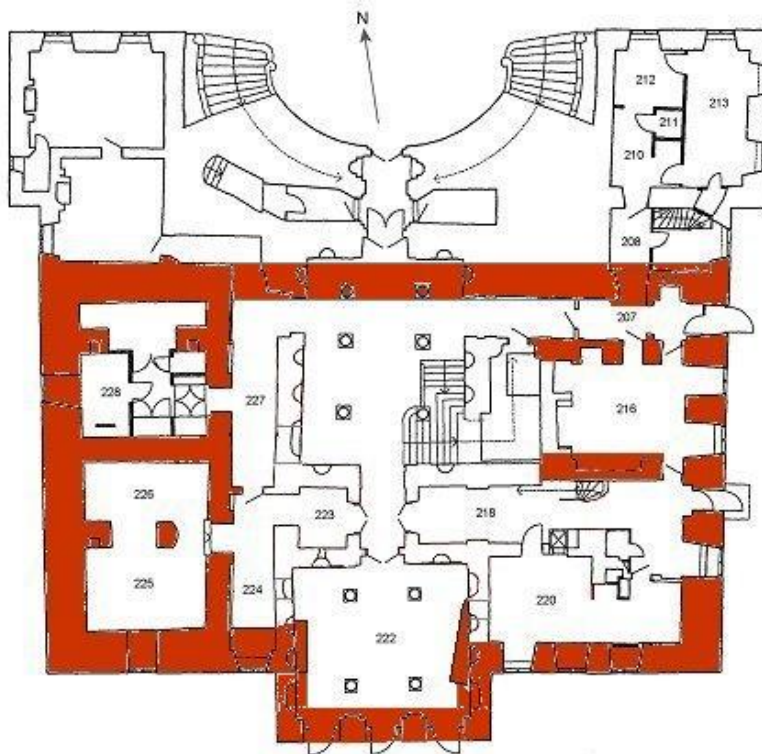
Det var bara i rum 220 som det fanns spår efter en tidigare vägg i form av resterna efter en grundmur under golvet. Denna kunde också iakttas i korridoren norr om rummet (218). Här som ett golvtegel liggandes på en grundmur.

Golv

Borttagandet av de senaste golvnivåerna visade generellt att inga äldre golvnivåer fanns kvar. I några rum kunde spår efter en golvnivå iakttas, där tegel varit materialet.

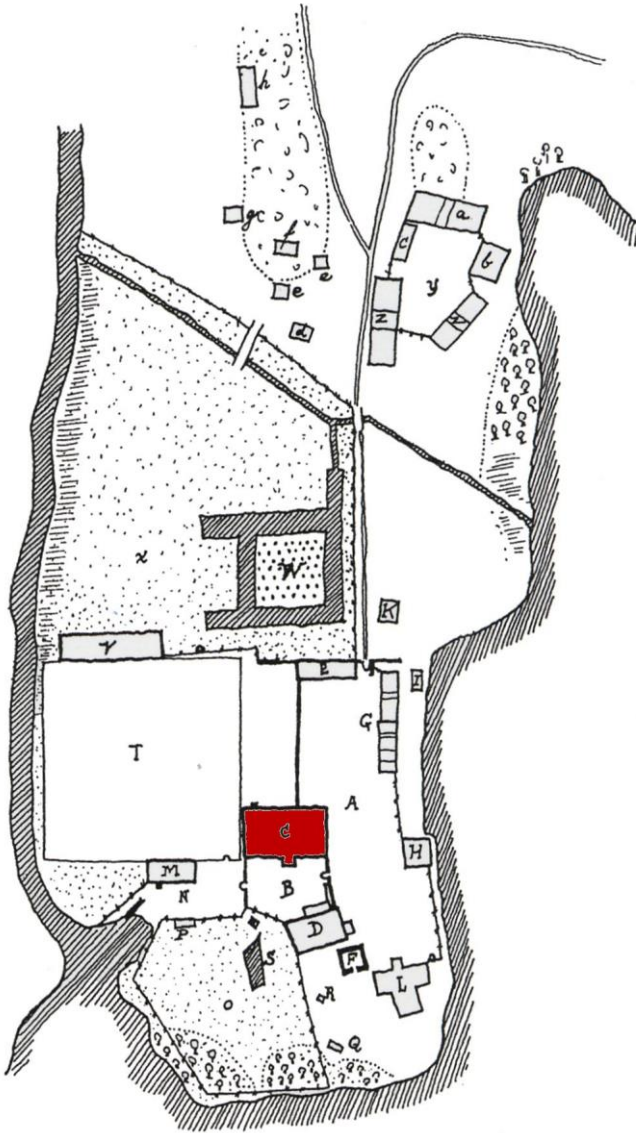
Slottets grundplan 1610

Genom att jämföra det äldre ritningsmaterialet med nuvarande planlösning för bottenvåningen kan vissa förslag till byggnadsutvecklingen läggas fram. Det tidiga 1600-talets byggnad som återfinns på Erik Dahlbergs teckning (fig 2) visar en rektangulär planform där längden är minst två gånger byggnadens bredd. Denna form och byggnad kan anas i de grundmurar som är markerade med mörkrött i figur 39. Man kan också se en viss likhet i uppbyggnaden mellan de två sidorna i byggnaden. Västra sidans två rum med mellanväggar återfinns delvis också på den östra sidan (fig 41).



Figur 41. Rekonstruktionsförslag av det på 1610-talet uppförda stenhuset markerat med röd fyllning. Liknande planritning har också presenterats av Gunnar Redelius (Redelius 1997).

Denna planform kan också iakttas på en karta från 1644 (fig 42). Här syns tydligt denna rektangulära byggnad som den troligen uppfördes ett par, tre decennier tidigare.



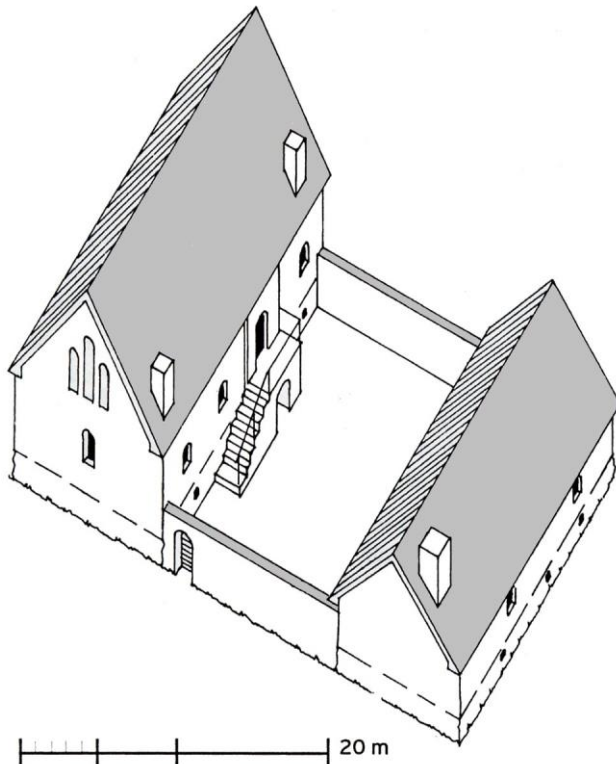
Figur 42. Renritning av 1644 års karta över Salsta. Ur Rahmqvist 1996. Huvudbyggnaden från 1600-talets början markerad med

rött.

Helt klart är att det på 1600-talets början uppförda stenshuset finns kvar inom nuvarande slottets väggar. Att därefter se vilka väggar och förändringar som gjordes vid nybyggnaden på 1670-talet är svårare. En hel del förändringar har gjorts under årens lopp sedan denna tid vilket försvårar tolkningen. Förhoppningsvis kan en del av det nu framkomna materialet bli en del i kommande analyser av byggnadsutvecklingen.

Slottet före 1610

Att utifrån denna undersökning klargöra om eventuellt byggnader har funnits på platsen tidigare är svårt. Trots den påtagliga ålderdomliga karaktären i väster med två tunnvalvda rum är det inte helt klart att dessa har ingått i ett medeltida byggnadsverk. Gunnar Redelius som arbetet mycket med slottets byggnadshistoria menar att denna del tillsammans med de östra partierna kan vara rester efter den medeltida sätesgården (fig 43). I så fall skulle de ha bildat två parallella byggnader med en öppen borggård där emellan (Redelius 2003). Denna tolkning kan inte direkt verifieras genom den nu utförda undersökningen. Men till vissa delar kan man ana att den västra delen kan ha utgjort en fristående byggnad. Detta trots förlängningen av södermuren ut i vinterträdgårdens utrymme. Kanske har denna mur i så fall varit en del i borggårdsmuren.



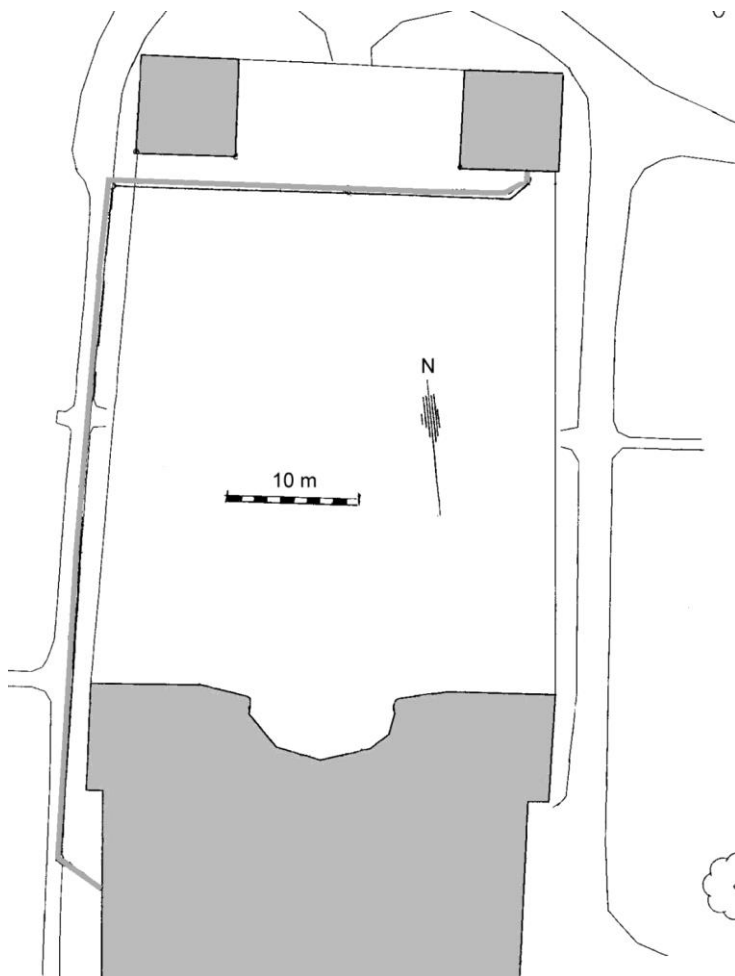
Figur 43. Redelius rekonstruktionsförslag av den medeltida sätesgården.



Undersökningsresultat – utvändigt

VA-arbeten 2002

Under november månad 2002 schaktades för VA-ledningar från östra paviljongen mot den västra och därifrån vidare mot slottets västra fasad, där ledningarna togs in i det tidigare pannrummet. Dessa schakt kom att följa befintliga ledningsschakt. I samband med den arkeologiska schaktningsövervakningen påträffades inga lämningar som kunde sättas i samband med slottets tidiga historia. I samtliga schakt fanns en sentida grusfyllnad, som på vissa platser var uppblandad med tegelfragment. Det senare materialet hade blivit iblandat under modern tid.



Figur 44. Schakt för VA ledningar hösten 2002 (grå linje norr och väster om slottet).

Servicebyggnad

Den 13 oktober 2003 påbörjades schaktningar för grund till servicebyggnad intill stallet. Det visade sig snart att platsen hade använts för soptipp under en lång tid. Här framkom direkt under ytan stora mängder tegel, sten, metallskrot mm. Denna tipp sträckte sig över en stor yta och det var inte enbart slänten i öster som var utfylld (fig 45 och 46).



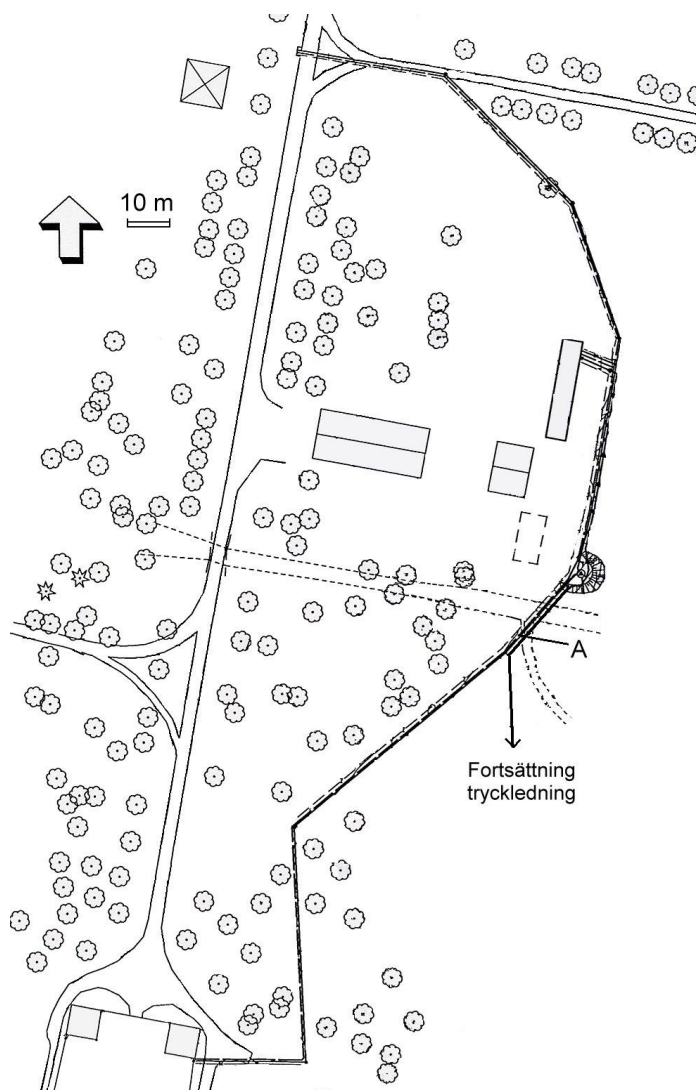
Figur 45. Påbörjad schaktning för servicebyggnaden. Schaktningsdjupet varierade mellan 0,2-0,5 m under markytan.



Figur 46. Plattan till servicebyggnaden är gjuten och klar.

VA arbeten 2003-2004

Den 12 november påbörjades schaktningar för det större ledningsstråket vid pumpstationen i väster. Här banades ytlagret av alldeles vid vallgravens utlopp. Direkt under ett 0,2-0,3 m tjockt humuslager framkom lera. Ingen uppbyggnad eller skoning kring den norra slänten av vallgraven fanns. Vid schaktningar i början av januari framkom sju pålar som var nedslagna i den västra kanten av den äldre vattenfåran, sydost om vallgravens utlopp (A på fig 47 samt fig 50). Eftersom dessa togs upp utan antikvarisk medverkan finns inget foto på dem i plats. Men av placeringen att döma har de sannolikt utgjort kantstöd mot vattenfåran. Skivor för dendrodatering sågades ur fyra av pålarna. Denna datering som utfördes av Lunds universitet, kvartärgeologiska avdelningen visade att pålarna var av gran samt tall och avverkade vinterhalvåret 1670/71 (bilaga 1).





Figur 47. Det långa VA schaktet med lägsta punkt i öster där även tryckledning fortsätter söderut mot Vattholma. A markerar platsen för nedslagna pålar.

Figur 48. Ledningsstråket påbörjades vid lägsta partiet där vallgraven munnar ut i öster.



Figur 49. Efter schaktning framkom leran direkt under myllan. Inga konstruktionsrester kring vallgravens mynning fanns.



Figur 50.
De sju pålar som fanns nedslagna
intill åfåran söder om vallgraven. Ena
änden är tillhuggen i en spets, medan
andra änden ser ut att vara avbruten
eller ojämnt sliten.

Därefter fortsatte schaktningarna mot norr och strax väster om servicebygganden. Det stora schaktdjupet på fyra m visade att soptippen fyllt upp området under lång tid och skapat den topografi som senast syns på platsen.

Längs den vidare sträckningen i nordostlig riktning upp mot allévägen fanns inga spår efter äldre konstruktioner eller liknande. Här framkom åsmaterial direkt under ett 0,2-0,3 m tjockt humuslager. Efter denna första sträcka av ledningsstråket gjordes ett uppehåll i schaktningarna och arbetet med parkeringsplatsen påbörjades.



Figur 51.
Ledningsstråkets slut vid
allévägen.

Den 26 januari 2004 påbörjades schaktningarna söderut från pumpbrunnen upp mot slottet. Schaktet mot söder längs med den tidigare gångvägen österut visade sig till största delen ha åsmaterial direkt under gångbanan. På en sträcka om ca 20 m (se fig 52) fanns en fyllning med tegelrester i ytan. Detta lager varierade i tjocklek mellan 0,1-0,5 m. Teglet i fyllningen var av sentida datum, dvs. ett tunnare tegel, både rött och gult. Utbredningen för tegelfyllningen följer topografin i området och man kan ana att en mindre svacka har fyllts ut.

Den äldre "vallgrav" eller rättare sagt dike som syns diagonalt genom slottsträdgården på 1644 års karta återfanns inte i ledningsschaktet. Ledningsschaktet med en dagöppning av ca 3 m och ett djup på runt 2 m bör ha korsat detta dike. Varför inga spår av det syntes i schaktet är svårt att förklara. Eventuellt har det inte funnits eller så är det felmarkerat på kartan. En annan förklaring är att diket fyllts igen med ett naturligt åsmaterial, vilket gjort det svårupptäckt.

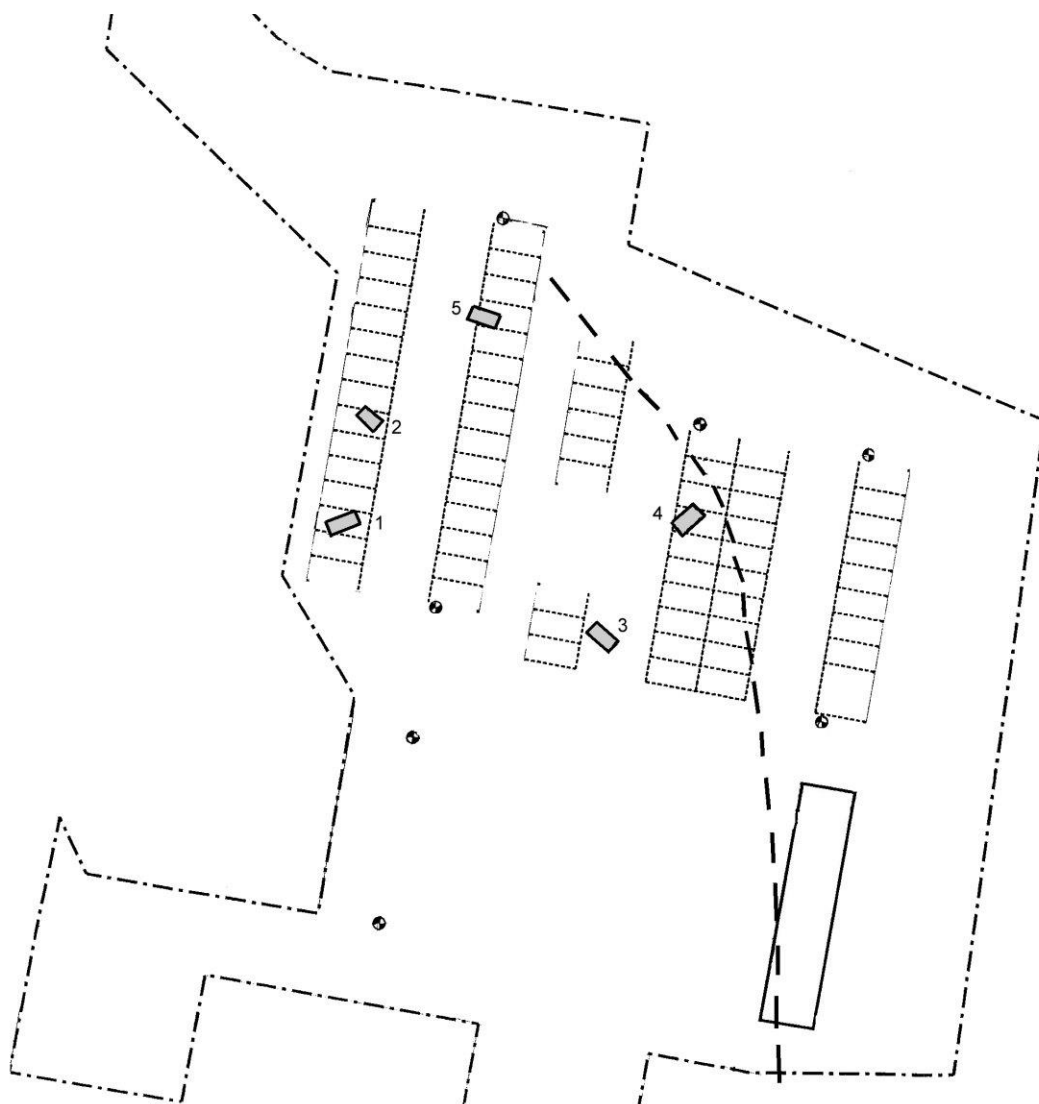
Den sista biten av schaktet in mot östra paviljongen kom att ligga på samma plats som det tidigare avloppsschaktet.



Figur 52.
Ledningsstråket från lägsta partiet söderut mot slottet. Ungefär i bildens mitt fanns ett parti med utfyllnad av sentida tegelkross.

Parkeringsytan

Målsättningen var att schaktningarna för parkeringsytan skulle följas kontinuerligt, men den fuktiga och varma väderleken gjorde att alla förflyttningar med grävmaskinen kletade till marken så att inga observationer kunde göras. Istället togs fem provschakt upp inom ytan för att se om den innehöll strukturer efter äldre användning. I dessa fem gropar kunde inga äldre marktytor som avvek från ordinarie naturlig lageruppbyggnad iakttas. Generellt framkom åsmaterialet direkt under ett 0,2 m tjockt humuslager. Tegelkrosset som framkom i två av groparna var sentida.



Figur 53. Parkeringsytan nordväst om servicebyggnaden. 1-5 markerar platsen för de provschakt som togs upp. Den streckade linjen markerar begränsningen för utfyllt område öster om linjen.

- Grop 1.* Ovanpå rent åsmaterial fanns ett 0,2 m tjockt humuslager.
- Grop 2.* Det naturliga åsmaterialet överlagrades av 0,2 m humus. I norra kanten fanns ett mindre område av tegelkross, 0,2 m tjockt.
- Grop 3.* Åsmaterial med 0,2 m tjockt humus i toppen.
- Grop 4.* Denna grop tangerar slänten där soptippen har legat. Under 0,2 m humus fanns i norra delen ett lager med påförd sand, 0,5 m tjockt. I södra halvan av schaktet fanns 0,7 m påförda massor bestående av mylla uppblandad med större stenar.
- Grop 5.* Under 0,2 m humus fanns ett mindre parti med tegelkross, 0,1 m tjockt, innan det rena åsmaterialet tog vid.

Övriga schakt

Under februari 2004 schaktades det för kyla in till slottet från en borrhållsbrunn, ett 30-tal m väster om slottsbyggnaden. Trots att dagöppningen runt borrhålet blev ca 8-10 m i diameter kunde inget annat än ett tunt matjordlager ovanpå åsgruset noteras. Schaktningen mot slottet skedde i ett äldre schakt. Från brunnen, mot väster, schaktades en ränna, ca 1 m djup, för sommarvatten och dränering. I detta schakt fanns mylla och grusinblandning. På vissa platser fanns spår av tegel i botten av schaktet.

Norr om denna plats, ovanpå den gamla poolen, som varit igenfylld en tid, anlades genom schaktningar en mindre gräsyta för puttinggreen.

Diskussion

Syftet med att övervaka de olika schaktningsarbetena kring slottet var att försöka spåra lämningar efter de olika byggnader som legat kring slottet under historisk tid. Utöver arkeologin finns enbart 1644 års karta över Salsta som kan lämna upplysningar om dessa (fig 42). Trots att det är svårt att få en perfekt passning mellan nuvarande plan och 1644 års karta kan vissa överensstämmelser låta sig göras.

På ytan för nuvarande servicebyggnad och parkering låg tidigare den gamla ladugården med byggnader för fähus, oxhus och fårhus. Några spår efter dessa byggnader kunde inte iaktas vid de ingrepp som gjordes för VA, servicebyggnad och anläggande av parkeringsyta. Med största sannolikhet har 1700-talets anläggande av gamla stallet/biblioteket påverkat området så pass att inga spår finns kvar efter de äldre byggnaderna.

Intressant var om spår fanns efter det dike eller "vallgrav" som diagonalt delade av halvön på 1644 års karta. Trots noggranna iakttagelser i det VA-schakt som kom att korsa platsen för rännan, kunde inget som visade denna återfinnas. Troligen är det så att detta dike, bara har varit ett mycket grunt sådant, och att

senare tids arbeten och igenfyllnad av det gjort att inga synliga spår finns att upptäcka.

De enda äldre lämningar som noterades vid de utvändiga schaktningarna var de sju pålar som fanns nedslagna intill åfåran söder om nuvarande vallgrav. Troligen har de utgjort en pålråd för att stabilisera marken intill det sankta partiet. Dateringen visar att de bör ha satt på plats någon gång efter 1671. Det är vid denna tid som slottet byggs om till det utseende som det har idag. Kanske är det också nu som vallgraven anläggs och vissa markarbeten sker i dess närhet.



Sammanfattning

År 2003 påbörjades en renovering av Salsta slott med tillhörande yttre markarbeten. Anledningen var att Statens Fastighetsförvaltning avsåg att hyra ut bottenvåningen i slottet till Salsta golfklubb för att användas för reception, kontor och enklare matlagning. I samband med invändig renovering gav Länsstyrelsen i Uppsala län tillstånd till schaktningar för nedläggning av VA-ledningar och en del andra markingrepp strax utanför slottet. Alla dessa arbeten utfördes under arkeologisk övervakning under perioden november 2002 till mars 2004.

I samband med dessa arbeten dokumenterades olika förändringar i byggnadsutvecklingen inom slottet samt vissa företeelser utanför slottet. Inom slottet påträffades, i samband med schaktningar under golv, äldre grundmurar och spår efter igensatta öppningar. Utvändigt fanns spår efter en kantskoning intill vallgraven som kunde dateras till att vara uppförd på 1670-talet.



Administrativa uppgifter

<i>Typ av undersökning:</i>	Särskild undersökning i form av schaktningsövervakning.
<i>Orsak till undersökningen:</i>	Yttre och inre ombyggnadsarbeten kring Salsta slott.
<i>Uppdragsgivare:</i>	Statens fastighetsverk, FD 4 Residens och fästningar
<i>Projektledare:</i>	Bent Syse
<i>Undersökningsperiod:</i>	November 2002 – mars 2004
<i>Upplandsmuseets diarienummer:</i>	1528/02, 1018/03
<i>Upplandsmuseets projektnummer:</i>	8101
<i>Länsstyrelsens diarienummer:</i>	220-14502-02, 431-9594-03
<i>Länsstyrelsens beslutsdatum:</i>	2002-11-26, 2003-07-10
<i>Dokumentationsmaterial:</i>	Förvaras vid Upplandsmuseets arkiv
<i>Fyndmaterial:</i>	Inga fynd påträffades.



Referenser

- Björkman, Gun.* Salsta slott. Skrift utgiven av Domänverket.
- Ferm, O., Rahmqvist, S. & Westin, G. T. 1982.* Det medeltida Sverige. 1
Uppland. 3 Tiundaland. Bälinge, Norunda, Rasbo. Stockholm.
- Hammar, T. 2002.* Salsta slott med dess paviljonger. C352. Lena socken.
Vårdprogram. Förhandskopia 2002-06-03. Statens Fastighetsverk.
- Klingspor, C.A. & Schlegel, B. 1881.* Uplands herregårdar. Stockholm.
- Rahmqvist, S. 1996.* Sätessgård och gods. De medeltida frälsegodsens framväxt
mot bakgrund av Upplands bebyggelsehistoria. Upplands
fornminnesförenings tidskrift 53. Uppsala.
- Redelius, G. 1997.* Salsta slott. Lena socken, Uppland. En dokumentation
gjord 1994-1995. Riksantikvarieämbetet. Stockholm.
- Redelius, G. 1999.* Gamla stallet vid Salsta slott. Statens fastighetsverk.
- Redelius, G. 2003.* Det medeltida Salsta. Ur Salstabladet. Medlemstidning för
sällskapet Salsta vänner. Nummer 1 mars 2003.
- Syse, B. (red) 2003.* Långfredagslaget. En arkeologisk historia.
Upplandsmuseets skriftserie Nr 3. Uppsala.



Bilaga 1. Dendrokronologisk analys



LUND UNIVERSITY

DEPARTMENT OF QUATERNARY GEOLOGY
KVARTÄRGEOLOGISKA AVDELNINGEN
HANS LINDERSON



Nationella Laboratoriet för Vedanatomi och Dendrokronologi, rapport
nr 2004:28

Hans Linderson

DENDROKRONOLOGISK ANALYS AV NEDSLAGNA PÅLAR I EN VALLGRAV VID SALSA SLOTT, UPPLAND.

Uppdragsgivare: Bent Syse, Upplandsmuseet, S:t Eriks gränd 6, 753 10 Uppsala. Org nr 817600-7071, bent.syse@uppmus.se

Område: Lena sn **Prov nr:** 1-7 **Antal prover, sågskivor:** 7

Dendrokronologiskt objekt: Sju pålar i vallgrav tillhörande Salsa slott

Information:

Den dendrokronologiska analysen visar att pålarna är avverkade **vinterhalvåret 1670/71**. Två pålar får dateringar med en viss osäkerhetsmarginal, vilket beror på att vid slutet av dessa trädets levnad ha tillväxten i stort sett upphört. *Åren som anges är de år där urskillningen av årsringar är helt säker. Sannolikt är de avverkade samma år som de övriga träden, vilket ytterligare indikeras av att de dendrokronologiskt korsdateras väl med prov sju.

Tre av pålarna är av gran övriga tall.

De flesta träden, utom "träd två och fyra", uppvisar perioder med tillväxtminskning med en varaktighet om 10-50 år. Dessa är sällan samtidiga med undantag för träd fem och sex där tillväxtreduktionen på börjas 1649 respektive 1617 och fortgå till ca 1670. En möjlig förklaring skulle kunna vara vattenståndsförändringar.

Resultat:

CATRAS Dendro nr:	Prov Nr : Stock Nr	Trädslag	Antal radie/år	Splint (Sp) Bark (B) Vankant (W)	Datering av yttersta årsring i provet	Beräknat Fällningsår E(Efter) V(vinterhalv-året)	Trädets Egenålder uppskattn
57240	1	Gran	2/112	W	1670	V 1670/71	120-140
57241	2	Gran	2/75	W	1670	V 1670/71	80-100
57242	3	Tall	2/145	Sp 79, W	1670	V 1670/71	150-170
57243	4	Gran	2/61	W	1670	V 1670/71	70-90
57244	5	Tall	2/124	Sp 91, W?	1657*	1667±10	130-150
57245	6	Tall	2/127	Sp 95, W?	1654*	1664±10	130-150
57246	7	Tall	2/149	Sp 90, W	1670	V 1670/71	150-170

Hans Linderson.