

Arkeologisk förundersökning

# Olandsskolan

Om- och tillbyggnation av Olandsskolan i Alunda

Marma 21:1  
Alunda socken  
Östhammars kommun  
Uppland

Andreas Henniuss



**UPPLANDSMUSEET**



Arkeologisk förundersökning

# Olandsskolan

Om- och tillbyggnation av Olandsskolan i Alunda

Marma 21:1  
Alunda socken  
Östhammars kommun  
Uppland

Andreas Henni

**Omslagsbild:** Undersökningsområdet vid Olandsskolan med skolbyggnaderna i bakgrunden. De igenfyllda schakten syns tydligt.

Rapport 2006:18, arkeologiska avdelningen

© Upplandsmuseet 2006

Gis, planer och foton: Andreas Henni

Allmänt kartmaterial: Copyright lantmäteriverket. Medgivande 507-98-3212

---

Upplandsmuseet, S:t Eriks gränd 6, 753 10 Uppsala  
Telefon 018-16 91 00, Telefax 018-69 25 09  
[www.upplandsmuseet.se](http://www.upplandsmuseet.se)

# Innehåll

---

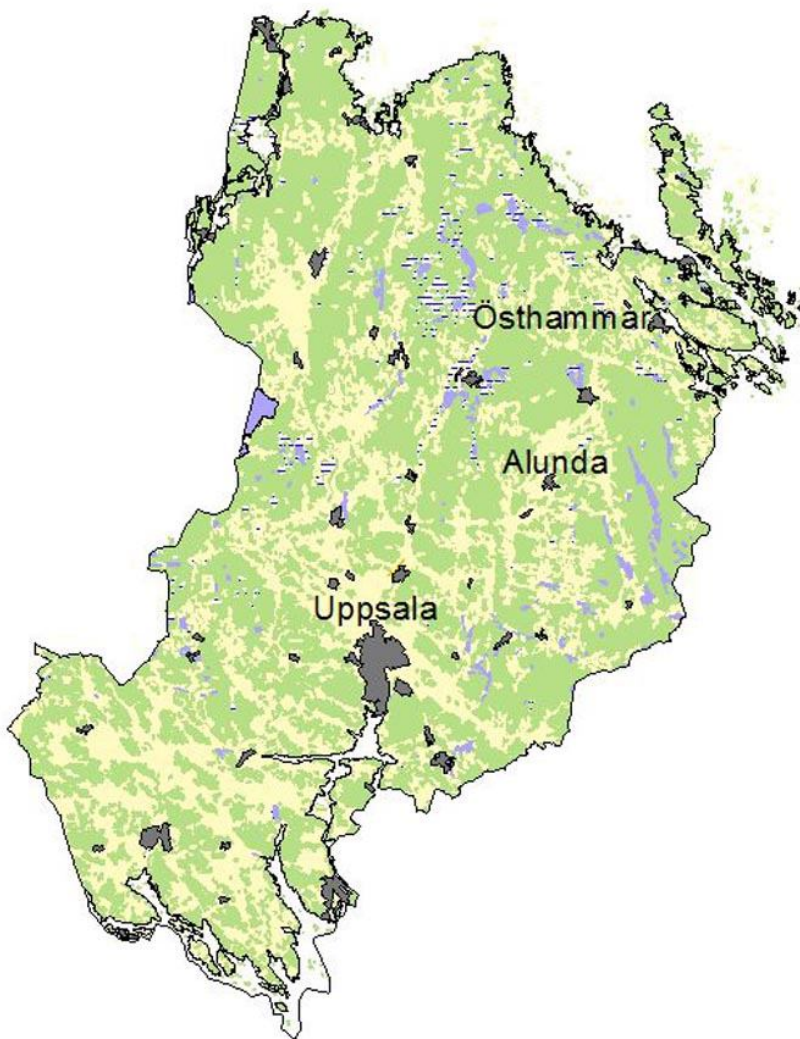
Inledning	6
Topografi och fornlämningsmiljö	7
Målsättning och metod	8
Resultat	9
Förslag på antikvariska åtgärder	9
Referenser	9
Administrativa uppgifter	10

# Inledning

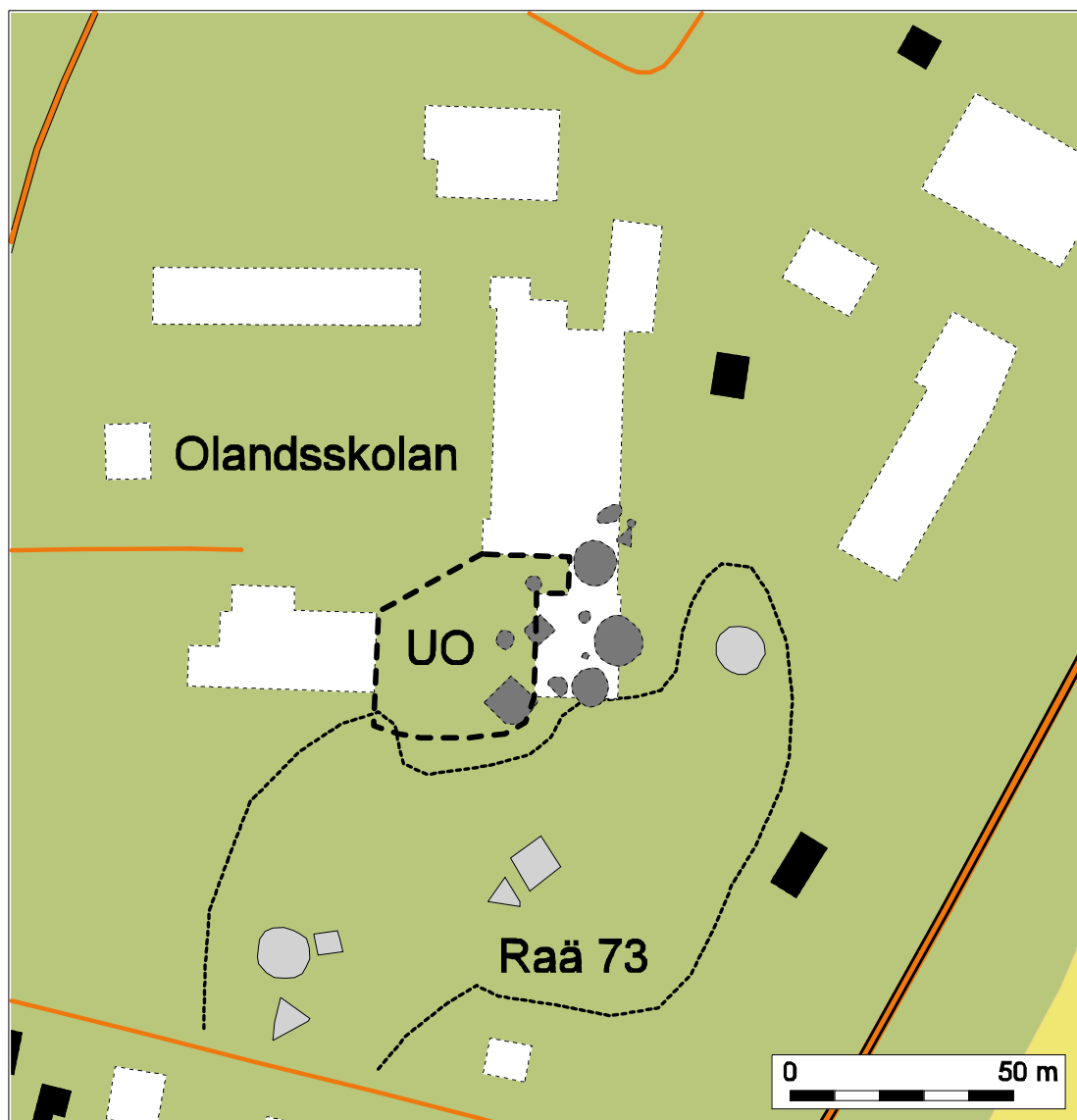
---

Olandsskolan i Alunda ligger precis invid gravfältet Raä 73 i Alunda socken (fig 1-2). Med anledning av en planerad tillbyggnad av skolan invid den registrerade fornlämningen genomförde Upplandsmuseet 26-27 juni 2006 en arkeologisk förundersökning inom exploateringsområdet. Undersökningen genomfördes i enlighet med beslut från länsstyrelsen i Uppsala län (dnr 431-6726-06, 2006-05-22).

Uppdragsgivare var Östhammars kommun. Ansvarig projektledare var Andreas Hennius som också sammanställt rapporten. I fältarbetet deltog även Dan Fagerlund, Upplandsmuseet.



Figur 1. Uppsala län med Alunda markerat.



Figur 2. Olandsskolan med undersökningsområdet samt fornlämningsområdet Raä 73 markerat. Gravar undersökta 1954 i mörkgrått. Tydliga gravar på gravfältet markerade i ljusgrått.

## Topografi och fornlämningsmiljö

Olandsskolan är belägen på den västra sidan av en flack dalgång cirka 200 m väster om Kilbyån i Olands härad. Det cirka 1100 m<sup>2</sup> stora undersökningsområdet utgjordes idag av en anlagd skolgård men den södra delen har tidigare använts som åker. Området sluttade svagt mot söder. I den södra delen fanns en kraftigare slänt ned mot den gamla åkern, i norr glest bevuxet med träd. Området genomkorsades av flera gångvägar samt el- och vattenledningar och det har även funnits en äldre skolbyggnad på platsen. Få fornlämningar finns registrerade i Olandsskolans närhet. I anslutning till skolbyggnaderna i öster och söder finns dock fornlämningsområde Raä 73, Alunda sn.

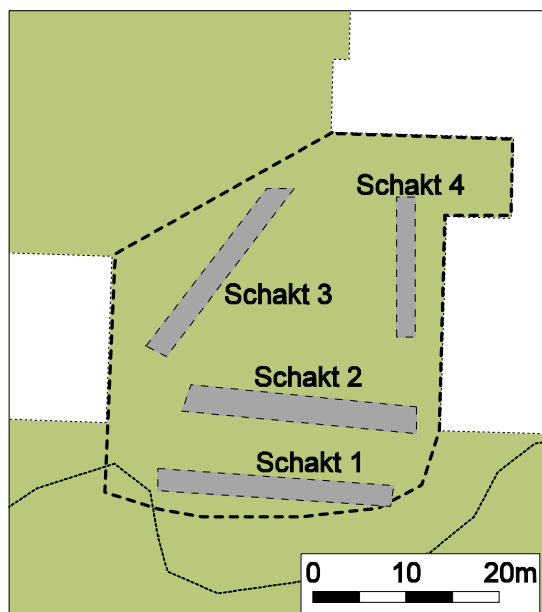
Lämningen utgörs av ett cirka 160×40-100 m stort gravfält, beläget mellan 15 och 20 möh. Fornlämningen har enligt fornminnesregistret cirka 60 registrerade fornlämningar vilka utgörs av 55 runda stensättningar, tre kvadratiska stensättningar, en triangulär stensättning och en rest sten. I samband med utbyggnad av skolan 1954 undersökte Riksantikvarieämbetet ett tiotal gravar i gravfältets nordöstra del. Fynden från gravarna utgjordes förutom av brända ben och keramik bland annat av två skäror av järn, flera ytterligare järnföremål samt en benkam. En av gravarna tolkas som en skelettbegravning men majoriteten var kremeringar (Björnstad 1954). Gravarna härrör troligtvis från äldre järnålder.

Trots en lång och rik förhistoria har få utgrävningar gjorts i Alunda sn. Förutom Björnstads utgrävning 1954 kan nämnas det så kallade Alunda projektet som avrapporterades av Oscar Almgren 1912 (Almgren 1912).

## Målsättning och metod

Den övergripande målsättningen med förundersökningen var att fastställa närvaron av fornlämningar inom exploateringsområdet. Inga lämningar var synliga ovan mark men närheten till Raä 73 motiverade en arkeologisk förundersökning. Området hade till stora delar påverkats av sentida aktiviteter och det var därför också av största vikt att fastställa bevarandegraden av eventuella lämningar. Målsättningen var också att få en uppfattning av fornlämningens art och betydelse. Resultaten från förundersökningen skall ligga till grund för länsstyrelsens prövning om behov och omfattning av en eventuell arkeologisk slutundersökning samt för att beräkna kostnaderna för densamma.

För att kunna svara upp till dessa mål var förundersökningens huvudmoment grävning av provschakt med grävmaskin. Vid schaktningen togs matjordslagret och påförda massor skiktvis bort ned till orörd mark. Då inga anläggningar eller övriga förhistoriska fynd påträffades ritades schakten in på plan manuellt. För varje schakt gjordes en kortfattad beskrivning. Efter undersökningen lades schakten igen.



Figur 3. Plan över de schakt som drogs inom undersökningsområdet. Schaktens placering styrdes av träd, gångstigar och nedgrävda ledningar. Schakten mättes och ritades in manuellt.



## Resultat

---

Inom undersökningsområdet drogs fyra schakt (se figur 3). Schakt 1 och 2 drogs i åkermarken i söder. Schakt 4 drogs utefter den befintliga skolbyggnaden i öster. Ytterligare ett schakt (schakt 3) drogs i NÖ-SV riktning mot skolbyggnaden i väster. I schakt 3 framkom den orörda undergrund på ett djup av 0,3-0,6 m. Undergrunden utgjordes av ljusbrun silt med inslag av större sten. I de övriga schakten var djupet ned till orörd mark mycket större. I schakt 1 och 2 var djupet 1,10-1,30 m. I schakt 4 var djupet upp mot 1,5-1,7 m. Den orörda undergrunden utgjordes även här av ljusbrun silt men inslaget av större sten var mindre. Schakten var uppfyllda med sand, sten, tegel och skräp som troligtvis härstammade från rivning av äldre bebyggelse samt byggnadsarbetena för skolbyggnaderna. Inga spår av förhistoriska lämningar påträffades i schakten. Det är inte omöjligt att det funnits lämningar men de var i så fall inte bevarade. I den östra delen av schakt 2 fanns ett område med sot och kol på ett djup av omkring 1 m. Eventuellt skulle det kunna vara resterna av ett brandlager i en förstörd stensättning. Om så var fallet kunde dock inte fastställas. Det fanns inga fynd som stärkte en sådan tolkning och om det rör sig om resterna av en grav var den alltför förstörd för att kunna svara mot några arkeologiska frågeställningar.

## Förslag på antikvariska åtgärder

---

Då inga förhistoriska lämningar påträffades anser Upplandsmuseet att inga ytterligare antikvariska arbeten är nödvändiga inom det nu undersökta området. Närheten till Raä 73 gör dock att försiktighet bör iakttas vid byggnationen.

## Referenser

---

Almgrens, O. 1912. Alunda sockens fornminnen. Upplands fornminnensförenings tidskrift. Nr 28.

Björnstad, M. 1954. Rapport rörande undersökningar på gravfältet vid Olands centralskola, Alunda sn, Uppland. Opublicerad grävrapport. Riksantikvarieämbetet.

## Administrativa uppgifter

---

*Plats:* Olandsskolan, Alunda

*Fastighet:* Marma 21:1, Alunda sn

*Fornlämningar nr:* Raä 73

*Fornlämningstyp:* Gravfält

*Undersökningstyp:* Arkeologisk förundersökning

*Orsak till undersökningen:* Utbyggnad av skola

*Beställare:* Östhammars kommun, tekniska kontoret

*Fältarbetsperiod:* 26-27/6 2006

*Projektdeltagare:* Dan Fagerlund & Andreas Hennius

*Rapportansvarig:* Andreas Hennius

*Upplandsmuseets dnr:* 699/06

*Arkeologiska avdelningens projektnr:* 8200

*Länsstyrelsens dnr och datum för beslut:* 431-6726-06, 2006-05-22

*Dokumentation:* Förvaras på Upplandsmuseet

*Fynd:* -