

Arkeologisk schaktningsövervakning

# I de dödas närhet

## Grundförstärkning och ombyggnation i Uppsala-Näs kyrka

Uppsala-Näs socken  
Uppsala kommun  
Uppland

**Robin Olsson**



**UPPLANDSMUSEET**



Arkeologisk schaktningsövervakning

# I de dödas närhet

## Grundförstärkning och ombyggnation i Uppsala-Näs kyrka

Uppsala-Näs socken  
Uppsala kommun  
Uppland

**Robin Olsson**

**Omslag:** Utsikt från orgelläktaren i Uppsala-Näs kyrka i ett tidigt skede av schaktningsarbetet. I mitten den uppmurade gravhällen.

**Rapport 2006:20, arkeologiska avdelningen**

© Upplandsmuseet, 2006

Planer och foto där ej annat anges: Robin Olsson

Allmänt kartmaterial: Copyright Lantmäteriverket. Medgivande 507-98-3212

---

Upplandsmuseet, S:t Eriks gränd 6, 753 10 Uppsala  
Telefon 018-16 91 00. Telefax 018- 69 25 09  
[www.upplandsmuseet.se](http://www.upplandsmuseet.se)

# Innehåll

---

Inledning	6
Bakgrund	6
Metod	6
Topografi och fornlämningsmiljö	6
Uppsala-Näs kyrka – en historik	8
Undersökningsresultat	9
Grundförstärkning	9
Invändig schaktning	11
Lager	11
Lager 1	12
Lager 2	13
Lager 3	13
Lager 4	13
Anläggningar	14
Gravkammare	15
Äldre altarfundament	18
Gravhäll med kallmurat fundament	20
Predikstolens gamla läge	23
Bendepå i förmultnad trälåda	25
Stolphål i långhuset	26
Skadat pelarfundament	27
Bevarade gravar	27
Fynd	29
Ben	29
Mynt	30
Spik	30
Kisthandtag	31
Antikvariska slutsatser	31
Sammanfattning	32
Administrativa uppgifter	32
Referenser	32
Arkiv	32
Litteratur	32
Muntliga källor	33

# Inledning

---

I samband med ombyggnationsarbeten i Uppsala-Näs kyrka genomförde Upplandsmuseet en arkeologisk schaktningsövervakning (1st dnr 433-11511-05). Denna påbörjades av Bent Syse i augusti 2005 och fortsattes av Robin Olsson under februari och mars 2006, båda från Upplandsmuseet. Som huvudansvarig för rapporten står Robin Olsson. Exploatör och kostnadsansvarig var Balingsta pastorats kyrkliga samfällighet.

## Bakgrund

I samband med en grundförstärkning av Uppsala-Näs kyrka 2005 ansökte Balingsta pastorat om tillstånd för att restaurera och omgestalta delar av kyrkans inre, i syfte att återskapa det medeltida kyrkorummet, utan nivåskillnad mellan kor och långhus. I planerna ingick även att installera golvvärme, vilket innebar att stora mängder fyllandsmassor måste schaktas ut i långhus och kor. Innan invändiga arbeten påbörjades genomfördes en kontroll i samband med grundförstärkning. Enligt länsstyrelsebeslut genomfördes schaktarbetena under arkeologisk övervakning.

## Metod

Arbetet startade i augusti 2005 med att grunden stabiliserades med injektion av Senad, för att fylla ut samtliga hålrum under murar och golv. Vid detta arbete skedde besiktningar vid olika tillfällen.

I februari 2006 påbörjades invändiga arbeten. Sedan stengolvet i kor och mittgolv samt trägolv i bänkraderna tagits bort genomfördes en förberedande provundersökning i kyrkan. Vid denna grävdes sex provgropar i kor och långhus för att utröna om rester av äldre golvlager och konstruktioner fanns bevarade. Själva schaktningsarbetet utfördes under löpande kontroll med täta besök från Upplandsmuseet. Samtliga framkomna anläggningar och lager dokumenterades.

## Topografi och fornlämningsmiljö

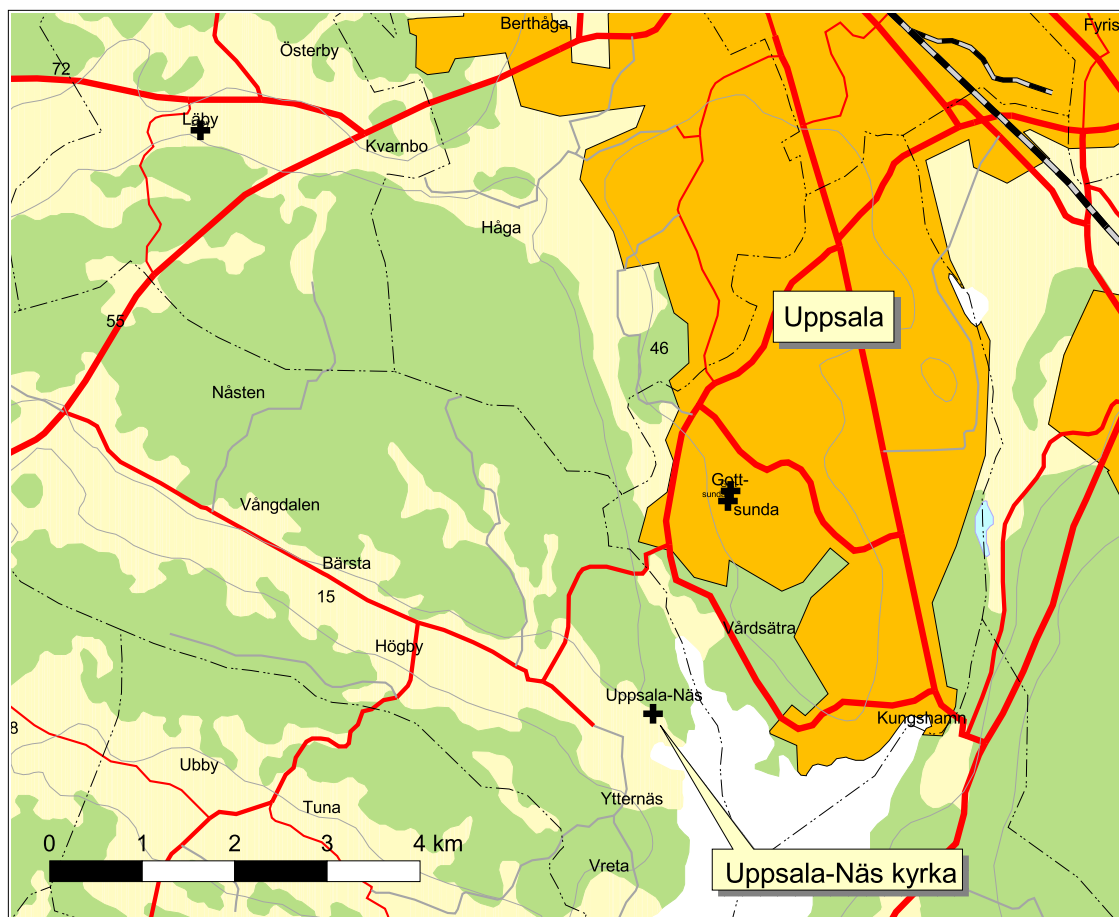
Uppsala-Näs socken ligger sydväst om Uppsala. Den sträcker sig ungefär åtta km från Näsvisken av Ekoln i söder till Sättrasjön i norr. Uppsala-Näsdalgången begränsas i norr av skogen Nåsten och i söder av Lilla Nåsten. Genom hela dalgången rinner Näsbacken från Sättrasjön ner till Näsvisken. Topografien i dalgångens övre, västra del är flack och otydlig, medan den blir mer markant längre österut. I den nedre, östligaste delen är dalgången minst 700 m bred och sluttningarna 25-30 m höga. Det är i denna del som Uppsala-Näs kyrka ligger.

I Uppsala-Näs är omkring 850 fornlämningar kända. Bland dem kan nämnas den undersökta fornborgen *Predikstolen* (Olausson 1995), rösen, skärvtenshögar och älvkvarnsförekomster från bronsålder, och storhögen vid Stabby samt 19 gravfält från järnålder.

Socknen omtalas första gången år 1298 och hette fram till 1886 Näs (Ferm & Rahmqvist 1985). Ytterligare två socknar i Uppland har namnet Näs, Enköpings-Näs och Stockholms-Näs. Uppsala-, Enköping- och Stockholm är s.k. särskiljande tillägg från sen tid. Socknens namn härrör från gården Näs, vilket åsyftar läget på en udde. Näs kom senare troligen att delas i Bodarna, Prästgården, Ytternäs och Övernäs. Det är på Övernäs mark som kyrkan ligger. Den omtalas första gången år 1291 som kapell till gården Näs. Gården ägdes vid den tiden av riddaren och riksrådet Magnus Johansson Ängel (†1294).

Inmurad i Uppsala-Näs kyrkas västra gavel finns en runsten (U891, fornlämning 68). En del av ytterligare en runsten ska finnas inmurad högre upp i samma vägg (Smedberg 1975).

I Uppsala-Näs fanns på 1540-talet 31 gårdar av olika jordnatur och storlek.



Figur 1. Utdrag ur röda kartan med Uppsala-Näs kyrka markerad. Allmänt kartmaterial: Copyright Lantmäteriverket. Medgivande 507-98-3212.

## Uppsala-Näs kyrka – en historik

Uppsala-Näs kyrka är en salkyrka av gråsten och dateras till 1400-talets slut. Den antas ha haft en föregångare i trä (Bonnier 1987). På kyrkogården 15 m söder om den stående kyrkan, ligger en fristående sakristia av sten och tegel, den s.k. Lillkyrkan. Direkt väster om kyrkan ligger Klockargården. Forskare har haft olika uppfattningar om Lillkyrkans datering och om vilken typ av kyrka den tillhört. En viktig del av diskussionen är ett inslag i Eriksmiraklerna, där det berättas att när Magnus Johansson (Ängel) år 1293 låg sjuk på gården Näs, blev han förd till sitt kapell för att höra Vårfrumässan (Ferm & Rahmqvist 1985).



Figur 2. Utsnitt av 1635-36 års karta (LMV A4:44). Uppsala-Näs kyrka centralt i bilden.

Lillkyrkan har av Armin Tuulse på konsthistoriska grunder daterats till slutet av 1200-talet (Tuulse 1951). Han menade att Lillkyrkan är identisk med Magnus Johanssons (Ängel) kapell och att den byggts för en träkyrka. Gunnar Smedberg (1975) anslöt sig till Tuulses datering och har preciserat den till efter 1230 men före 1300. Han ansåg att Lillkyrkan byggts som sakristia för en planerad men aldrig uppförd stenkyrka och att den fungerat tillsammans med en provisorisk träkyrka. Han avfärdade tanken på att Lillkyrkan skulle ha varit ett privatkapell till Näs gård. Ann Cathrine Bonnier har på arkitektoniska grunder daterat den till efter 1350 (Bonnier 1987). Hon ansluter sig i övrigt till Smedbergs uppfattning om



Lillkyrkans byggnadshistoria och anser uppenbarligen inte att Magnus Johansson (Ängel) varit inblandad i något kyrkobyggande i Uppsala-Näs.

Olle Ferm och Sigurd Rahmqvist (1985) menar att det inte går att avgöra hur tidigt en kyrka funnits vid Näs och inte heller när socknen etablerats, bara att de var etablerade på 1290-talet. De menar dock att ett antal omständigheter talar för att socknen organiserats kring en privatkyrka vid Näs. Det gäller kyrkans avsides placering i förhållande till bygden och ägoförhållandena vid kyrkplatsen samt kyrkans och socknens namn. Vidare anser de att den nuvarande kyrkan uppfördes under 1400-talet som en menighetskyrka.

Kyrkans inre utgjordes från början av ett enda rum utan tegelvalv. Stjärnvalven tillkom under sent 1400- eller tidigt 1500-tal. Predikstolen flyttades år 1780 från sin ursprungliga plats vid södra långväggen till dess nuvarande läge vid norra långväggen. Sakristian byggdes på 1600-talet och orgelläktaren tillkom 1825 (Smedberg 1975, s 10ff).

Uppsala-Näs kyrka har genom århundradena varit utsatt för sättningar i marken. Från år 1662 finns sockenstämmoprotokoll bevarade där det beslutades att upprätta en förteckning över alla sprickor i kyrkan. År 1881 ansågs den livsfarlig att använda och 1901 upptäcktes att mellersta valvet på en vecka sjunkit och hotade rasa ner. År 1941 gjordes en stor grundförstärkning då en stor del av området kring väggarna schaktades bort.

År 2005 genomfördes ytterligare en grundstabilisering sedan det upptäckts flera håligheter under kyrkan, främst år öster och söder. Dessutom hade golvet i koret delvis sjunkit. I samband med dessa arbeten ville Balingsta pastorat utföra en omgestaltning av kyrkorummet, som bland annat innebar att planskillnaden mellan koret och långhuset togs bort, samt att hela golvet sänktes ca 0,4-0,6 m under nuvarande nivå.

## Undersökningsresultat

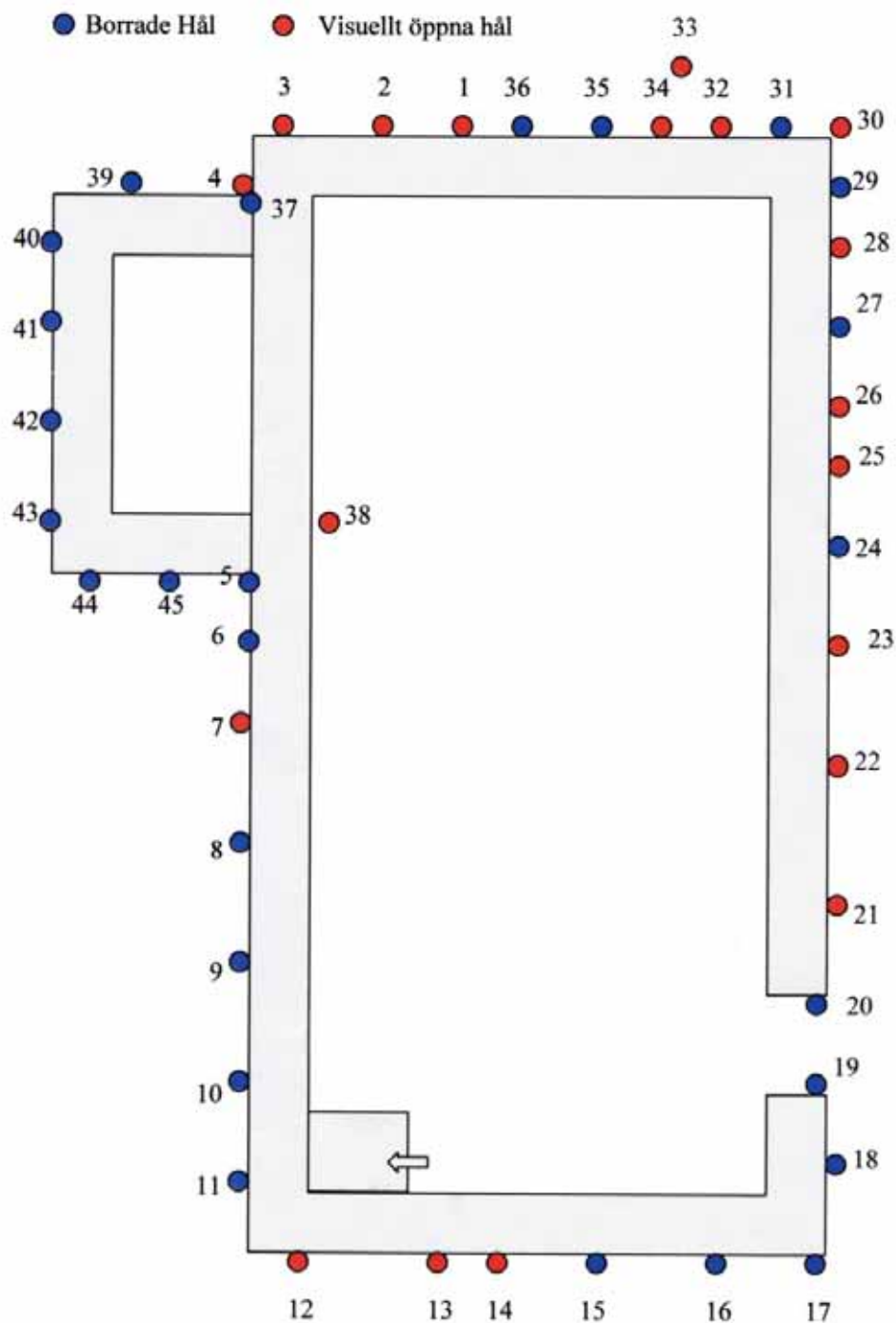
---

Arbetena påbörjades med att injekteringen under kyrkan övervakades. När detta arbete var avslutat fortsatte den arkeologiska övervakningen i samband med schaktningar inne i kyrkan. Även en antikvarisk kontroll i samband med renoveringsarbetena utfördes av Upplandsmuseet, kulturmiljöavdelningen. Därutöver svarade Upplandsmuseet för förvaring av kyrkoinventarier under renoveringsperioden. Dessa förvarades vid museets magasin i Morgongåva.

### Grundförstärkning

Under augusti månad 2005 påbörjades grundförstärkningen av kyrkan. Några gropar togs upp intill muren på kyrkans utsida. Dessa visade att inga äldre lämningar eller lager fanns bevarade runt kyrkan, då stora partier schaktats bort i samband med grundförstärkningen 1941. Denna iakttagelse visade att fortsatt borring för kommande injektering av Senad inte skulle komma påverka äldre

lämningar. Under augusti och september slutfördes grundförstärkningen med att Senad injekterades i håligheter under kyrkans murar (fig 3).



Figur 3. Injekteringsplan över Uppsala-Näs kyrka för insprutning av Senad. Senad är en vattenfast, lättflytande betong som injekteras med övertryck för att fylla ut håligheter och ersätta bortspolat material. Planen upprättad av PSTI Sweden Teknikbetong AB.

## Invändig schaktning

I samband med schaktningen påträffades ett antal lager och anläggningar, företrädesvis i kyrkans östra delar. Samtliga lämningar dokumenterades. Ett antal kvarligger helt eller delvis.

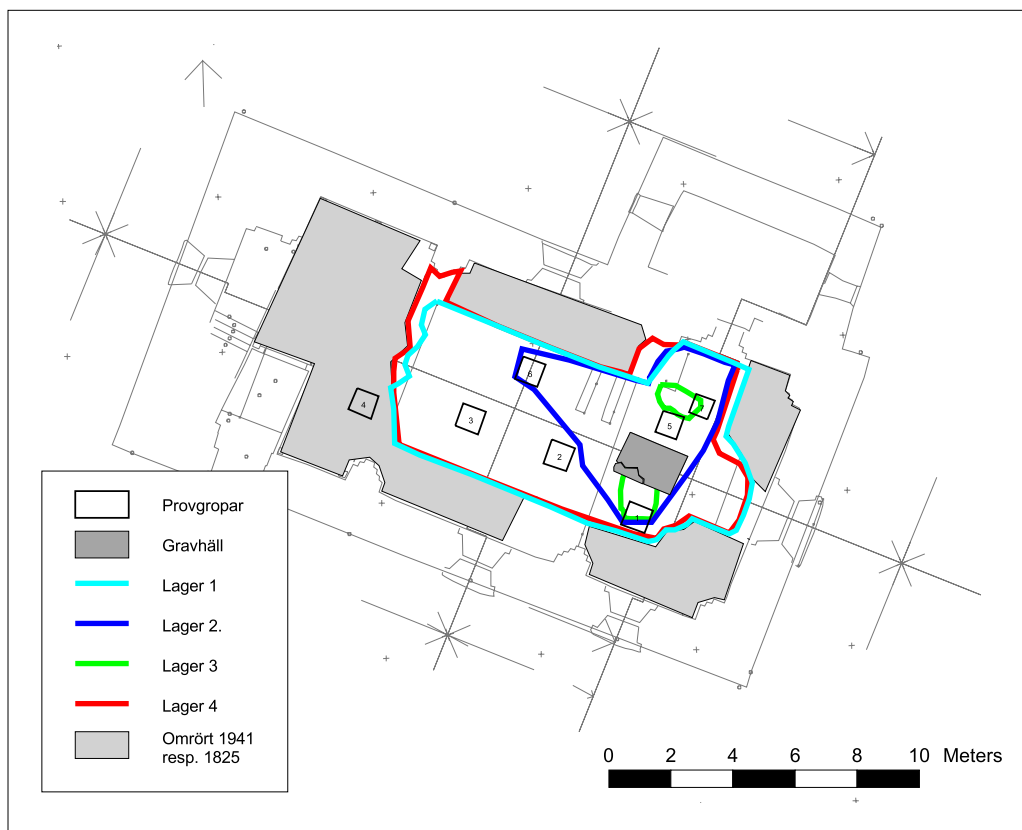


Figur 4. Vy från orgelläktaren. Centralt i bild syns den uppmurade gravhällen, till vänster den framrensade gravkammaren. Bortom gravhällen skymtar det gamla altarfundamentet.

## Lager

En lagerbeskrivning för kyrkan gjordes baserad på de sektionsritningar som upprättades under schaktningsövervakningens gång. Med smärre variationer var lagerföljden densamma i hela kyrkan. De största avvikelserna var längs väggarna och i kyrkans västra del. Längs långväggarna hade man i samband med stabiliseringsarbetena 1941 grävt sig ner till orörd mark förutom vid predikstolens gamla läge. I kyrkans västra del hade uppförandet av orgelläktaren år 1825 nödvändiggjort anläggandet av ett antal kraftiga stenfundament. Dessa hade nästan helt sopat undan alla spår av äldre lager och konstruktioner. Följande lagerbeskrivning måste sägas vara översiktlig och något schematisk; en konventionell arkeologisk undersökning av kyrkans inre hade möjligen givit en annorlunda, mer komplex bild av kyrkans utveckling.

Vid undersökningen fungerade gravhällen i koret som referenspunkt, vilket är anledningen till att alla höjder anges i relation till den. Gravhällen, som sedermera flyttades, låg i sin tur 0,22 m över det färdiga golvet.



Figur 5. Schematisk framställning av de lager som schaktades fram i kyrkan. Bakgrundsinsmätning av Bjerking AB.

### *Lager 1*

Lagret var det yngsta bevarade och låg i princip direkt under stengolvet. Det utgjordes av flyktig sand med rikliga mängder sten och grus. Rasmassor i form av krossat tegel och bruk fanns även representerade. Det ytliga teglet härrörde troligen från det fragmentariskt bevarade tegelgolv som påträffades öster om orgelläktaren. Sandlagret har fungerat som ett bärlager till detta. Det var tydligt att golvet grävts bort när orgelläktaren byggdes år 1825, vilket gav en yngsta datering av lager 1. I botten av lagret, intill predikstolens äldre läge, påträffades ett mynt från 1759. Lagret kan således dateras till perioden 1759 – 1825.

I koret hade bärlagret fyllts på med 0,2-0,4 m stora stenar, alla lagda med en flat sida nedåt, för att åstadkomma höjdskillnaden mellan kor och långhus. Sammansättningen på lagret var dock densamma, med flyktig sand. Det var 0,15 – 0,40 m djupt.

Fundamentet till den stora gravhällen mitt i koret utgör en del av detta lager, vilket visade att gravhällens läge ändrats minst en gång sedan den nedlades 1679 (se beskrivning av denna). Lagret schaktades bort helt och hållet.

### *Lager 2*

Lagret observerades huvudsakligen i den norra delen av koret, där det tog vid under lager 1. Det utgjordes av ett äldre golv av kompakt stampad lera som mot botten övergick i sand. Flera mikrohorisonter kunde observeras i lagret, som var 0,10 – 0,20 m tjockt och började ca 0,15 m under gravhällen. Direkt under lagret påträffades en gravkammare i tegel. Lagret fortsatte in under fundamentet till gravhällen i mitten av koret, och var möjligen synligt även på den södra sidan av gravhällen, dock inte lika tydligt. Möjligtvis framkom även lagret i provruta 6, där ett lager sandig lera med mikrohorisonter observerades, och i provruta 1. I den senare var inslaget av raseringsmassor större. Lagret fanns inte i långhusets södra del där lager 4 överlagrades av lager 1.

Lagrets datering kunde inte anges närmare än till perioden före 1780. Lagret fortsatte in under predikstolens nuvarande läge och det känt att denna flyttades dit från sitt ursprungliga läge vid södra långväggen detta år. Endast den del av lagret som fanns under fundamentet till gravhällen kvarlåg efter schaktningen.

### *Lager 3*

Lager 3 utgjordes av en lins av fin sand med enstaka mindre sten som sträckte sig från provruta 1 in under fundamentet till gravhällen. Möjligtvis var även den sandiga störningen som fanns centralt i gravkammaren en del av detta lager. Denna sandlins var inte mer än 0,05-0,10 m tjock och låg ca 0,40 m under gravhällen. Troligtvis utgjorde den ett utjämningslager som tillkommit samband med någon äldre ombyggnation. Dateringsmässigt kan inte sägas mer än att det är äldre än lager 2 och yngre än lager 4. Endast den del av lagret som fanns under fundamentet till gravhällen kvarlåg efter schaktningen.

### *Lager 4*

Lagret utgjordes av flammig brungrå lera som ibland var svår att särskilja från steril postglacial lera. Skillnaden var att det i lagret förekom tegel och sten, men inte bruk i någon större omfattning. Lagret var 0,20-0,50 m tjockt och började ca 0,40 m under gravhällen. Det var i detta lager som de flesta benfynd framkom, bland annat de tre stora bendepåerna vid gravhällen, vid orgelläktaren samt i provruta 6.

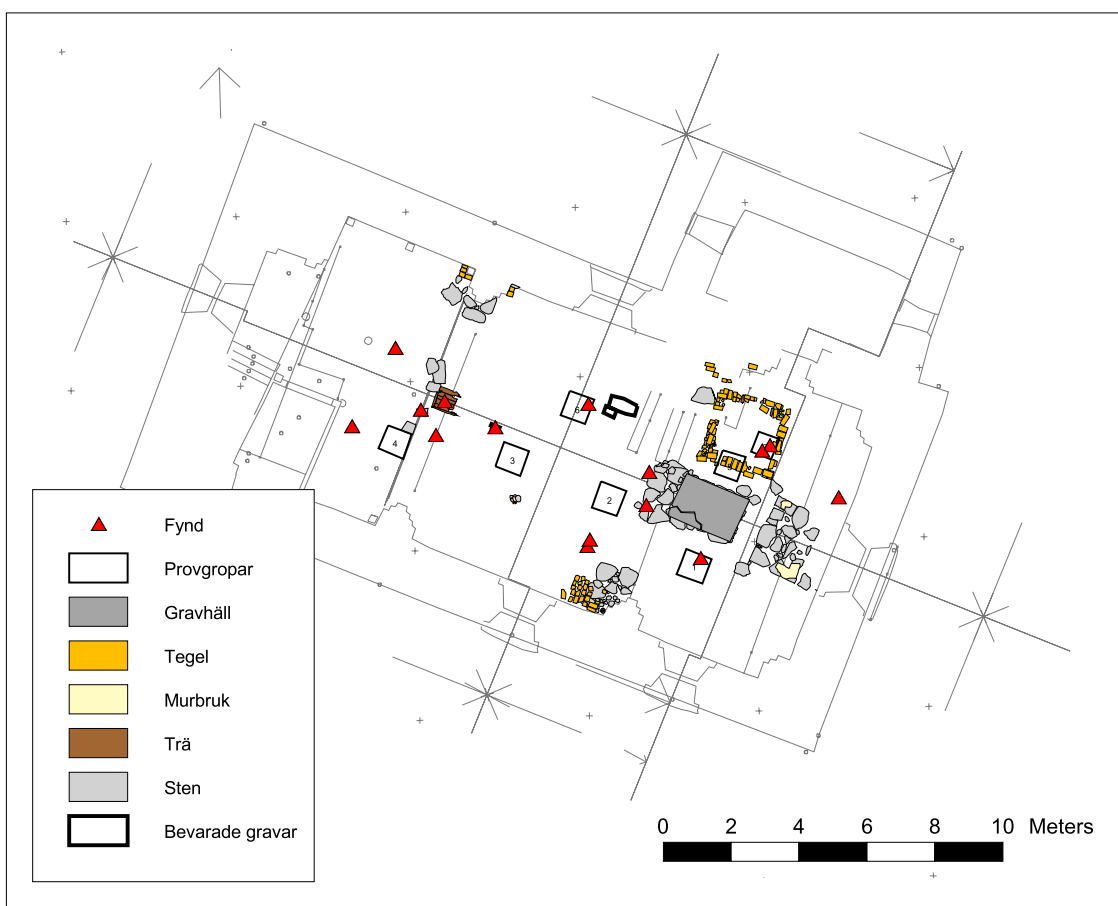
Delvis beroende på lagrets flammiga struktur men framför allt på grund de dåliga ljusförhållandena var det bitvis omöjligt att se var lagret slutade och var den naturliga leran började. Klart är att de äldsta anläggningarna i kyrkan; det gamla altaret, fundamentet vid predikstolens ursprungliga läge, samt stolphålet i

långhusets södra del, nedgrävt i detta lager. Det tolkas därför som ett anläggningslager från kyrkans tillkomsttid.

Genom lagret var flera gravar nedgrävda. Gravarnas nedgrävningar var mycket svåra att skönja, vilket gör det rimligt att tro att lagret till stor del utgjordes av massor omrörda vid ett otal begravningar. Stora delar av lagret kvarlåg efter schaktningen. Under lager 4 vidtog den sterila leran som överlag låg under schaktbotten, cirka 0,7-1,0 m under gravhällen. Det var framför allt korets sydöstra del som schaktades ner till denna orörda mark.

## Anläggningar

När väl schaktningsarbetet drog igång visade sig att ett antal tidigare okända anläggningar, trots talrika reparations- och omgestaltningsarbeten genom århundradena, ännu fanns bevarade, både i koret och i långhuset. Inom detta område fanns även bevarade gravar under schaktbotten, vilka inte undersöktes närmare och alltså kvarliggert även i framtiden.



Figur 6. Plan över de konstruktioner som framkom vid schaktningsarbetet. Bakgrundsinsmätning av Bjerkjings AB.

### *Gravkammare*

I korets södra del, närmast sakristian och under *lager 2*, framkom vid schaktning en rektangulär gravkammare, 2,40 x 2,10 m stor. Konstruktionens översta skikt låg ca 0,47 m under den uppmurade gravhällen. Delar av konstruktionen hade påträffats redan vid provundersökning (provruta 5). Gravkammaren var uppbyggd av två rader stortegel i dimensionen 280 x 140 x 90 mm. Sammanlagt fanns fem skift bevarade. Anläggningens sydvästra hörn undersöktes först i ett senare läge, då predikstolen flyttats. Anläggningens inre var i ytan fyllt med omrört material, med rikligt med putsfragment. Centralt fanns även en större sandig störning, som tolkades som en del av *lager 3*.



Figur 7. Den framrensade gravkammaren sedd från öster. Till vänster i bild syns den uppmurade gravhällen, till höger fundamentet för predikstolen.

Byggnadstekniskt gav kammaren inte ett ålderdomligt intryck, med slarvigt murande och teglet överlag lagt i kubb (Lovén muntlig uppgift). Bruket var nästan helt bortvitrat och inte bevarat in situ. Den nordvästra delen av gravkammaren låg under predikstolen och undersöktes först när denna flyttats. Denna del var inte lika välbevarad och ett tjockt lager krossad tegel pekade på kraftiga markingrepp. De lägre delarna var dock orörda och visade att gravkammaren anlagts i samband med

(eller strax efter) pelarna till valvet. Detta bör ha skett någon gång under början av 1500-talet (Smedberg 1975 s 10).



Figur 8. I bildens nedre del syns gravkammarens nordvästra hörn inklämt på snedden mellan pelarefundament och själva pelaren. Vy från söder.

Sedan anläggningen rensats fram grävdes en provgrop i dess östra kortsida. Fyllningen utgjordes av omrörda massor, men 0,20 m under anläggningens översta bevarade skift påträffades sporadiska trärester. Vid 0,40 m påträffades spidda ben, och mellan 0,50-0,60 m större omrörda ben. Mellan 0,62 och 0,72 m fanns ett närmast kompakt lager starkt förmultnat trä, varefter den sterila leran vidtog. De förmultnade träresterna tolkades som en av senare tiders arbeten påverkad, men inte helt förstörd kista. Kistan låg i närmast nord-sydlig riktning istället för öst-västlig, ett förfarande som förkom vid utrymmesbrist i gravkammare i kyrkor (Bengtson, muntlig uppgift). I trälaget påträffades även ett par kistspikar.

Då det planerade markingreppet inte skulle vara djupare än ca 0,55 m under ursprunglig golvyta skulle de undre, mer välbevarade delarna av kammaren inte beröras av arbetena. För att inte störa griftefriden totalundersöktes inte gravkammaren. De delar av tegelkonstruktionen som kvarlåg efter avslutad schaktning var ett till två skift, eller ca 0,20 m. Dessa delar var nedgrävda genom *lager 4* och ner i orörd mark.





Figur 9. Provgrop med gravkammarens östra mur synlig. I botten förmultade rester av kista.



Figur 10. Plan över gravkammaren.

### *Äldre altarfundament*

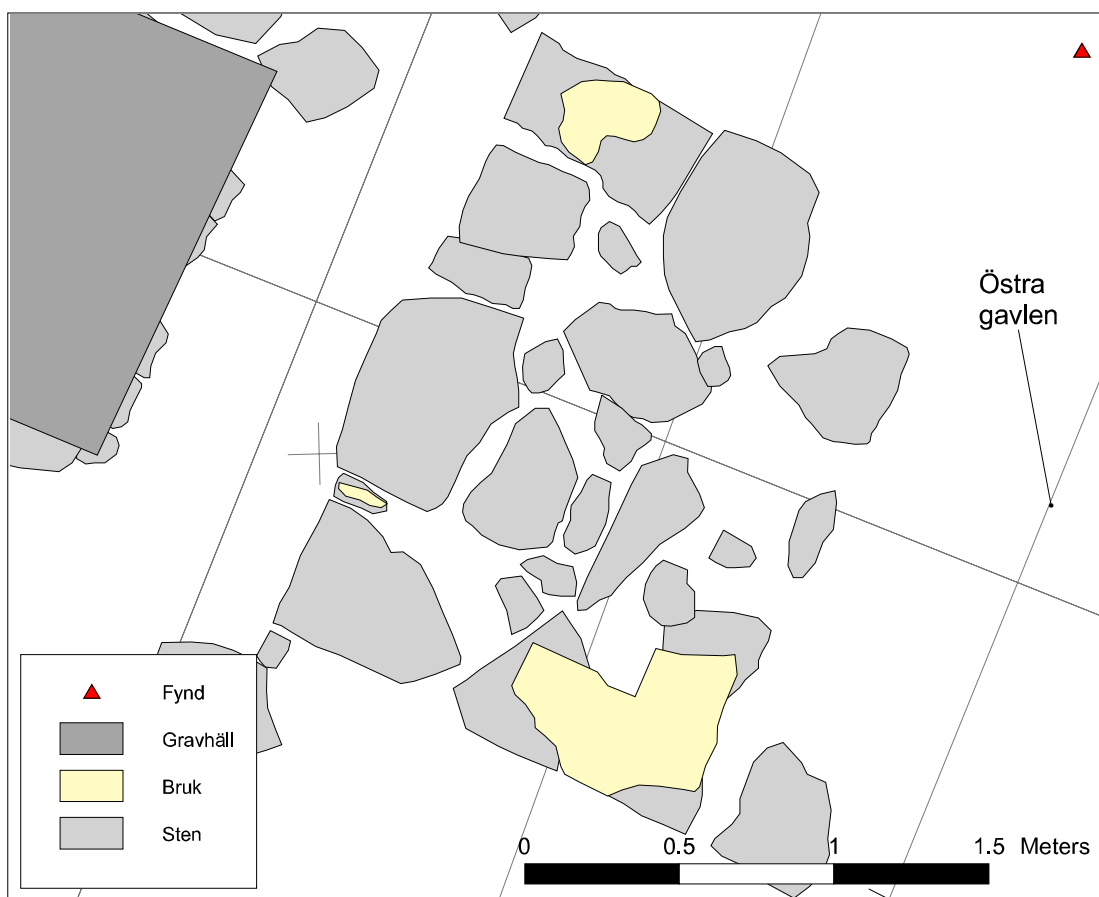
Längst fram i kyrkan, mellan den uppbyggda gravhällen och den östra gaveln, påträffades under rasmassorna från det sentida altaret ett fundament av ett äldre altare. Konstruktionen var 2,20 x 1,60 m stor och uppbyggd av sten i storleken 0,15 – 0,70 m. Dess översta delar var blott 0,16 m under den uppmurade gravhällen. Större sten hade bildat en sorts skalmur kring en inre fyllning av mindre sten. Rester av bruk fanns kvar in situ på och mellan flera stenar. Mellan stenarna fanns en utfyllnad av grov sand, närmast kross. Längs dess östra långsida hade altarfundamentet skadats, troligen vid grundförstärkningen 1941. Sättningar i marken hade dessutom gjort att altarfundamentet lutade ca 15-20 grader åt öster. Två till tre skift tillslagna stenar var bevarade.



Figur 11. Vy från altarfönstets nisch mot väster. I bildens nedre del det framrensade altarfundamentet, i överkant den uppmurade gravhällen.

Altarfundamentet hörde med största sannolikhet till kyrkans allra äldsta skede. Den grova sand som fanns mellan stenarna var identisk med den som fanns mellan stenarna i det fundament som fanns under predikstolens gamla läge. Vid provgrävning i dess norra kortsida framgick att altaret var nedgrävt i lager 4 och ner i orörd mark.

Altarfundamentet togs inte bort utan kommer att ingå i den nya altarkonstruktionen. Detta innebär att ingen golvvärme kommer att installeras i denna del av kyrkan.



Figur 12. Altarfundamentet längst fram i koret. Bruket på planen var fortfarande in situ.

### *Gravhäll med kallmurat fundament*

Den dominerande anläggningen i kyrkans kor var en gravhäll i sandsten, 1,95 x 1,36 m stor. Gravhällen har endast en enklare inskription: "Erik Mattsson Britta Pärsson Anno 1679".



Figur 13. Gravhällen vid undersökningarnas inledning. Vy från väst.

Gravhällen var upplagd på ett fundament av stenar, 0,15-0,80 m stora. Stenfundamentet låg i fortsättningen av de stora stenar som byggde upp korets norra sida. Mellan stenarna fanns rikligt med ljus fin sand och krossat tegel. Fundamentet fortsatte ca 0,9 m väster om gravhällens västra ände. Vad det fyllt för funktion gick inte att utröna, men troligen var det en del av det uppbyggda koret. Då hällen flyttades framgick det att ingen grav fanns direkt under den. Det underliggande fundamentet var upplagt som en skalmur av större stenar kring en fyllning av mindre sten, trasigt tegel och andra rasmassor. Fundamentet hade lags upp i relativt sen tid, möjligen i samband med flytten av predikstolen år 1780 eller senare.

Gravhällen måste sänkas ca 0,2 m för att ligga i nivå med det nya golvet. Detta innebar att stenarna som utgjorde fundamentet måste tas bort. Efter beslut av länsstyrelsen grävdes inte djupare under hällen för att inte störa eventuella gravar.



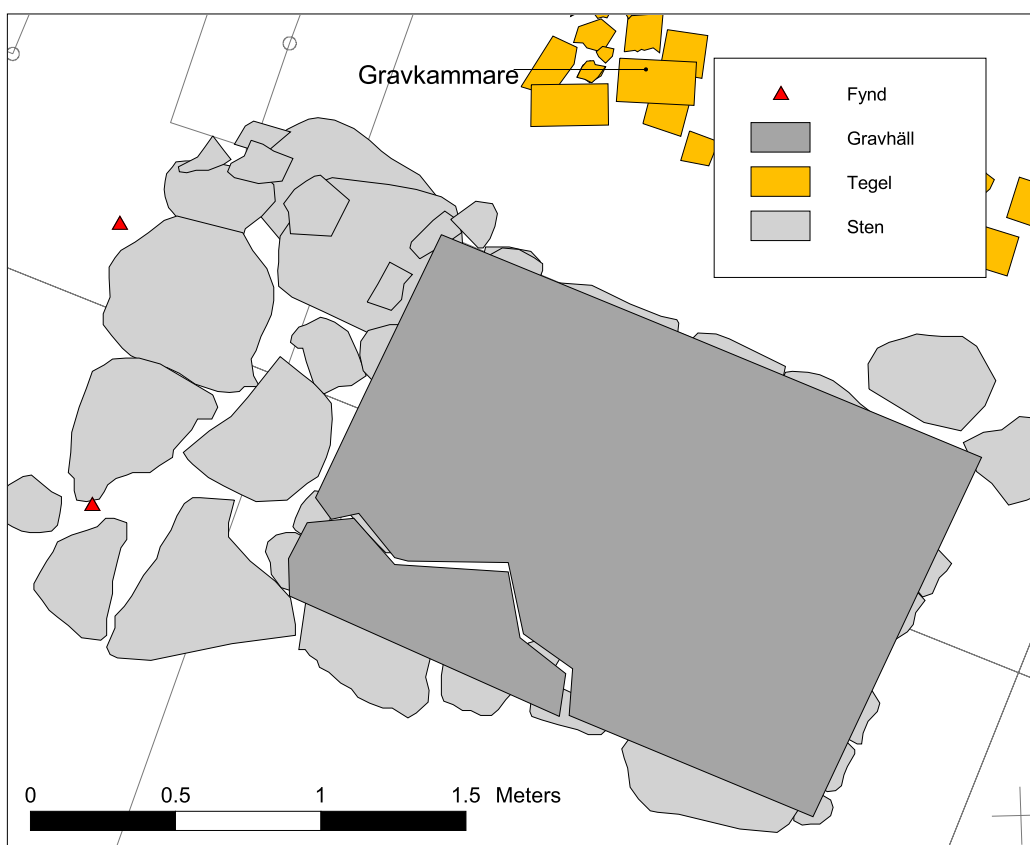
Figur 14. Fundamentet sedan gravhällen lyfts bort. Till höger det större sarkofagfragmentet av en äldre gravstenen med inskription. Vy från väst.

Spritt i fundamentet fanns även ett antal fragment av en äldre gravhäll i kalksten. När ett större fragment frilades visade sig att denna gravgäll troligen utgjort locket till en sarkofag. Fragmenten kunde enbart delvis pusslas ihop. Den hade horisontalskrift och kantskrift på latin, men inget namn kunde uttydas. Den var troligen lagd över en kyrkoherde i Uppsala-Näs under sent 1500-tal eller tidigt 1600-tal (Bengtsson, muntlig uppgift).



Figur 15. Det stora sarkofagfragmentet med en äldre inskription på latin.

Under stenarna och sanden vidtog lager 4, i vilket en bende på påträffades väster om fundamentets läge. Då benen, som bland annat utgjordes av ett trasigt kranium, verkade komma från en enda individ, väcktes misstanken att det kunde röra sig om en skadad grav. Bende på låg dock endast 0,4 m under gravhällen, vilket verkar väl grunt för en grav. Den hörde snarare troligen till samma tidshorisont som bende på i provruta 6.



Figur 16. Gravhällen med fundament. Överst i bild syns gravkammaren i tegel.

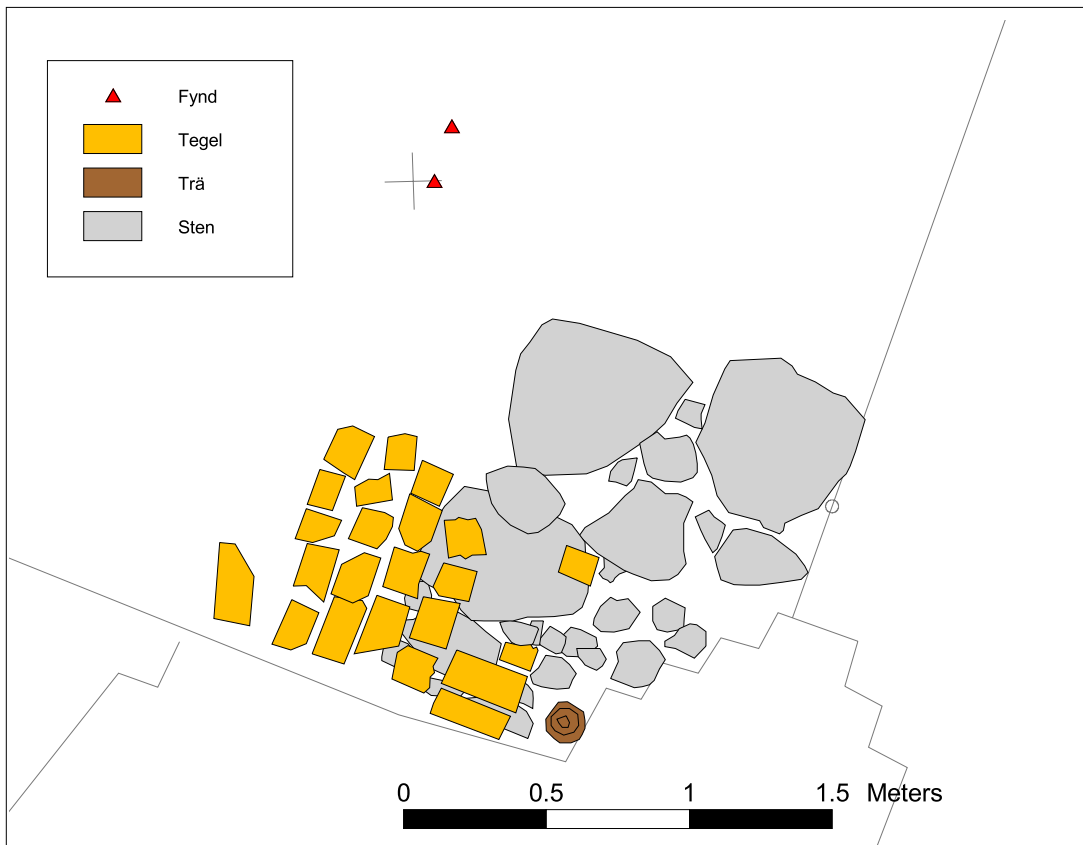
### *Predikstolens gamla läge*

I södra långväggen, intill pelaren som avgränsade koret från långhuset påträffades en mindre tegellagd yta som först tolkades som en äldre golvnivå. Golvet låg 0,59 m under gravhällen. Vid vidare schaktning visade det sig att tegelgolvet vilade på ett 1,70 x 1,50 m stort fundament, uppbyggt av 0,10-0,60 m stora stenar. Mellan dessa stenar fanns samma sorts grova sand som påträffades under det gamla altarfundamentet. De bägge anläggningarna bör vara samtida. Liksom altaret var detta fundament nedgrävd i steril lera. I anläggningens sydöstra hörn, intill pelaren, fanns rester av en träpåle, som slagits ner genom fundamentet. Denna kan härröra från äldre förstärkningsarbeten.



Figur 17. Fundamentet till predikstolens gamla läge.

Predikstolen flyttades till sitt nuvarande läge år 1780 (Smedberg 1975, s 16). Det gamla fundamentet täcktes av rasmassor men låg kvar och verkade även ha klarat sig vid de stora schaktningsarbetena år 1941. Fundamentet låg tillräckligt djupt för att inte behöva rivas upp i samband med de aktuella arbetena och kommer således att ligga kvar under det nya golvet. Fundamentet var nedgrävt genom *lager 4* ner i orörd mark.



Figur 18. Fundamentet och resterna av tegellagningen vid predikstolens ursprungliga läge



### *Bendepå i förmultnad trälåda*

När utrymmet mellan två av pelarna som bär upp orgelläktaren hade schaktats ner till avsedd schaktbotten, uppmärksammades enstaka ben i ytan. Vid rensning påträffades rester av en förmultnad trälåda, 0,80 x 0,80 m stor, i vilken deponerats en större mängd skelettmaterial.



Figur 19. Bendepån under framresning. Till vänster i bild en av syllstenarna till orgelläktarens pelare. Vy från väster.

Trälådan hade kollapsat av marktrycket, och hade även blivit skadad vid anläggandet av fundamenten till orgelläktaren. Av detta kan slutsatsen dras att bendepån härrör från tiden innan 1825, då orgelläktaren uppfördes. Även om bendepån låg under avsedd schaktbotten, cirka 1,0 m under gravhällen, låg den så pass grunt att den hotades att helt förstöras av de pågående arbetena. Därför tömdes depån, och benen återbegravdes tillsammans med andra bendepåer vid norra långväggen.



Figur 20. Resterna av den förmultnade trälådan sedan bendepån tömts. I bakgrunden fundament till orgelläktarens pelare. Vy från öster.

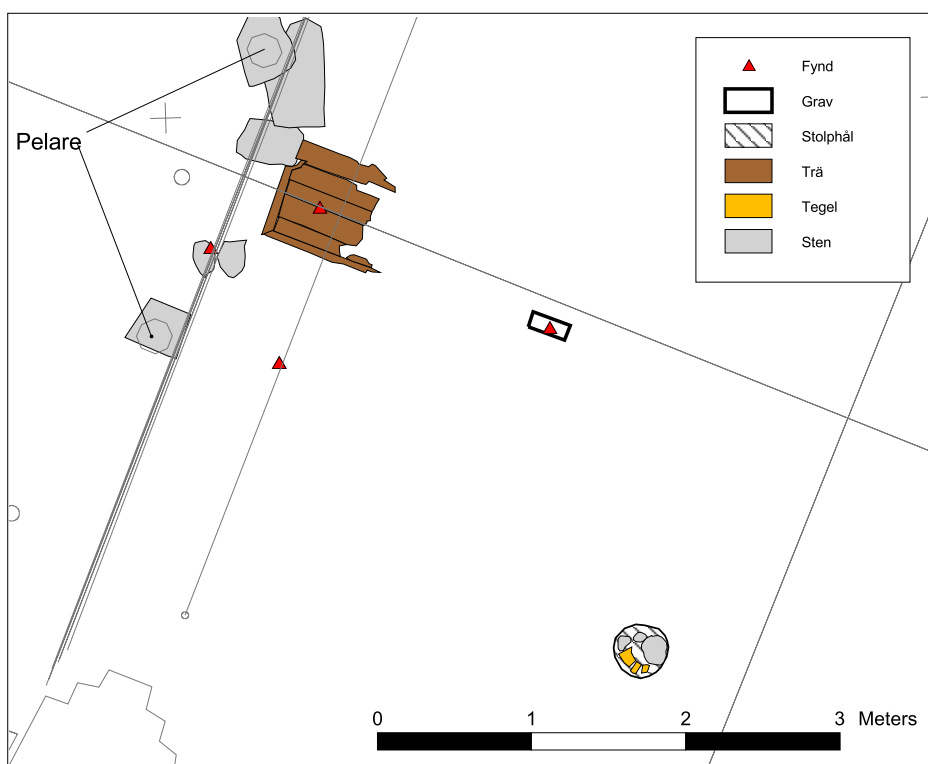
### *Stolphål i långhuset*

I långhusets södra halva, knappt 2,5 m ut från södra långväggen påträffades efter avslutad schaktning ett runt stolphål, 0,37 m i diameter. Stolphålet var ca 0,20 m djupt och nedgrävt i ursprunglig markyta. Stolphålet var skott med natursten, 0,10-0,20 m stor. Efter stolphålets användningsskede hade det fyllts med tegel.



Figur 21. sektion av stolphålet i långhuset. Vy från söder.

Stolphålet tillhörde kyrkans äldsta skede. Möjligen har det haft någon funktion under kyrkbygget. En mer radikal tolkning är att stolphålet indikerade dopfontens placering i en på platsen belägen äldre träkyrka (Lovén, muntlig uppgift). Enstaka kol påträffades och tillvaratogs i stolphålets nedgrävning.



Figur 22. Konstruktioner i den västra delen av långhuset. Den förmultnade trälådan med bende på uppe till vänster. Till höger om denna en framrensad del av grav under schaktbotten. Nertill till höger det ensamma stolphålet.

### *Skadat pelarfundament*

I norra långväggen konstaterades att fundamentet till den nordvästra pelaren till det mellersta valvet var skadat och behövde ersättas. Fundamentet var ca 1,7 x 1,0 m stort och uppbyggt av sten 0,40-0,70 m stora. Det verkade ha tryckts utåt och uppåt av pelarens tyngd. Detta hade gjort att pelarens yttre del inte hade något stöd och därför hade börjat spricka. Möjligtvis skadades fundamentet i samband med schaktningsarbetena då orgelläktaren uppfördes år 1825.



Figur 23. Skadat pelarfundament i norra långväggen. Förutom de uppenbara skadorna på teglet i själva pelaren syns det tydligt hur stenarna tryckts upp och ut.

### *Bevarade gravar*

På två platser i långhuset påträffades bevarade gravar. Båda låg under schaktbotten och grävdes fram av misstag. En låg i den bakre delen av långhuset, en dryg meter öster om den ovan beskrivna bendeplan. Graven var bara synlig som en oregelbunden störning, med rikligt med tegel och grus i ytan. När en mindre provgrop grävdes för att klargöra dess djup påträffades en förmltnad kista med ett tydligt lårben synligt. Eftersom kistan låg 0,45 m under schaktbotten ansågs den inte vara hotad av de aktuella arbetena. Provgropen fylldes därför igen utan vidare undersökning.

För att återbegrava de under schaktningarna påträffade benen grävdes ett 1,5 x 1,5 m stort hål i långhusets norra halva. I detta påträffades ytterligare 1-2 gravar. En tydlig kistform syntes ca 0,30-0,35 m under schaktbotten. Den framrensade delen av kistan var 0,80 x 0,40 m stor. Kistan var tämligen förmultnad och dess lock hade kollapsat ner i själva kistan av marktrycket. Intill kistan framkom ett förmultnat trästycke som troligen utgjorde ett lock till ytterligare en kista. Inga ben framkom vid dessa kistor, en indikation på att gravarna bör vara tämligen orörda. Efter fotodokumentation fylldes hålet igen och ett nytt togs upp intill norra väggen, där marken var helt omörd av 1941 års grävningar.



Figur 24. De delvis framrensade kistorna under schaktbotten i långhuset.

## Fynd

Sporadiska fynd gjordes under dokumentationen. Huvudsakligen utgjordes dessa av ben, antingen från bende påer av återbegravda ben eller lösa ben påträffade spritt i kyrkan, men även en del metallfynd gjordes.

### *Ben*

Uppskattningsvis 10 kg ben påträffades i kyrkan. Den allra största mängden framkom i bende pån under orgelläktaren. I detta material fanns två intakta och två fragmentariska kranier, ett antal lårben, revben samt flera fingerben. I koncentrationen under den västra delen av gravhällens fundament påträffades ett fragmentariskt kranium, et lårben, flera revben samt en ryggkota. Bende pån som påträffades i provruta 6 innehöll två underkäkar, två revben och flera större rörben. Provruta 7, som grävdes i den gamla gravkammaren innehöll bland annat en underkäke, en större höftkula en del av ett bäcken och en ryggkota. I övrigt påträffades endast lösa ben spritt över kyrkan, huvudsakligen stora rörben. Samtliga ben återbegravdes efter avslutad schaktning.



Figur 25. De ben som framkom under schaktningsarbetena. De återbegravdes sedermera under schaktbotten invid norra långväggen.

### *Mynt*

I botten av lager 1, i långhusets södra halva, påträffades ett mycket välbevarat kopparmynt, ett 1-öresmynt från 1759, med Adolf Fredriks monogram (F1). Som relativ datering var fyndet viktigt eftersom det daterar lager 1 till inte tidigare än andra halvan av 1700-talet. Myntet konserverades.



Figur 26. Myntet som påträffades i botten av lager 1.

### *Spik*

Spritt i lager 1 fanns åtskilliga grova 6-tums spikar. Vad spikarnas funktion varit kunde inte klargöras. Ett välbevarat exemplar sparades (F2).



Figur 27. Välbevarad 6-tumsspik.

## *Kisthandtag*

I de omrörda massorna i kyrkan nordöstra hörn, upp mot den östra gaveln, påträffades ett kisthandtag i järn, 148 x 67 mm stort med ett runt tvärsnitt på 18 mm (F3). Föremålet låg inte invid någon bevarad grav, utan hade hamnat i de omrörda massorna vid en tidigare omgestaltning av kyrkan.



Figur 28. Kisthandtag

## **Antikvariska slutsatser**

Den antikvariska undersökningen visade att anläggningar och lager, trots att stora ingrepp gjorts i kyrkorummet genom åren, bevarats tämligen intakt. Även ben och andra fynd hade bevarats väl, antagligen på grund av den täta leran på vilken kyrkan anlagts. Vid den stora grundstabiliseringen som utfördes 1941 hade ett område mellan långväggarna och 1,5 -2,0 m schaktats ner till orörd marknivå. Långhusets centrala del samt koret hade dock lämnats i stort sätt orört av detta ingrepp. Det orörda området var ca 55-60 m<sup>2</sup> stort. Vad som kan sägas förvånande var att kyrkans västra del så totalt utschaktat när orgelläktaren anlades 1825. De kraftiga fundamenten till orgelläktarens pelare har tagit större delen av utrymmet i anspråk. Vid undersökningen påträffades heller inga spår av den träkyrka som ska ha föregått stenkyrkan. Ett eventuellt undantag kan vara det ensamma stolphålet i långhuset, som kan härröra från en äldre konstruktion.

De bevarade gravarna som påträffades på ett djup av 0,3-0,4 m under schaktbotten får ses som en indikation på att finns fler gravar på denna nivå. Det kan även finnas flera bendepåer liknande den under orgelläktaren. Detta innebär att även alla framtida markarbeten under kyrkans golv måste ske under arkeologisk övervakning.

# Sammanfattning

---

I samband med omgestaltning av Uppsala-Näs kyrka genomförde Upplandsmuseet i augusti 2005 och februari-mars 2006 en schaktningsövervakning. Vid schaktningsarbetet framkom flera tidigare okända anläggningar och lager i kyrkan. Dessa utgjordes bland annat av en äldre gravkammare samt ett äldre altarfundament. Även flera bende påer samt orörda gravar framkom och dokumenterades.

## Administrativa uppgifter

---

<i>Plats:</i>	Uppsala-Näs kyrka, Uppsala kommun
<i>Undersökningstyp:</i>	Schaktningsövervakning
<i>Orsak:</i>	Ombyggnad av kyrkorum, inklusive borttagande av höjdskillnader samt installation av golvvärme
<i>Undersökningsperiod:</i>	2005-08-17 - 2006-03-27
<i>Personal:</i>	Robin Olsson & Bent Syse, Upplandsmuseet
<i>Upplandsmuseets projnr:</i>	8173
<i>Upplandsmuseets dnr:</i>	Ar-717-2005
<i>Beställare:</i>	Balingsta Pastorat, Lars-Ove Sjöstedt
<i>Länsstyrelsens beslut:</i>	2005-12-21
<i>Länsstyrelsens dnr:</i>	433-11511-05
<i>Dokumentationsmaterial:</i>	Förvaras i Upplandsmuseets arkiv
<i>Fynd:</i>	Förvaras i Upplandsmuseets föremålsmagasin i Morgongåva

## Referenser

---

### Arkiv

LMV A4:44 Uppsala-Näs Bodarne, Klockarebord, Övernäs 1635-26.

### Litteratur

Bonnier, A. C. 1987. Kyrkorna berättar. Upplands kyrkor 1250-1350. Upplands Fornminnesförenings Tidskrift 51. Uppsala.  
DMS 1:2 1984. Det Medeltida Sverige: Uppland, Tiundaland, Ulleråker, Vaksala,



- Uppsala stad. Red: G. Dahlbäck, O. Ferm, S. Rahmqvist. KVHAA. Stockholm.
- Ferm, O. & Rahmqvist, S. 1985. Stormannakyrkor i Uppland. Studier i äldre historia tillägnade Herman Schück 5/4 1985. Stockholm.
- Frölund, P. 2000. Uppsala-Näs. Utvidgning av kyrkogården. Upplandsmuseet Rapport 2000:01
- Norberg, R. 1953. Uppsala-Näs Kyrka. I: Upplands kyrkor. Konsthistorisk vägledning, Del IV. Red: Wilcke-Lindqvist, I. Stiftsrådet i Uppsala ärkestift. Uppsala.
- Smedberg, G. 1975. Uppsala-Näs Kyrka. Upplands kyrkor -41 A. Red: Kilström, B.I. Ärkestiftets kyrkoråd. Strängnäs.
- Tuulse, A. 1951. Träkyrkor med stensakristia. Fornvännen 46 Stockholm.

## **Muntliga källor**

- Bengtsson, Herman, Upplandsmuseet  
Lovén, Christian, Upplandsmuseet