

Arkeologisk schaktningsövervakning

# Grönsöö trädgård

Ledningsdragning i f.d. kabinetträdgården



Grönsöö slott  
Raä 89:1  
Kungs- Husby socken  
Uppland

Joakim Kjellberg och Katarina Frost



UPPLANDSMUSEET



Arkeologisk schaktningsövervakning

# Grönsöö trädgård

Ledningsdragning i f.d. kabinett-trädgården

Grönsöö slott  
Raä 89:1  
Kungs- Husby socken  
Uppland

Joakim Kjellberg och Katarina Frost

Omslagsbild: Vy över Grönsöö slott från sydväst. Bild hämtad från [www.gronsoo.se](http://www.gronsoo.se).

Upplandsmuseets rapporter 2009:03  
ISSN 1654-8280

Planer, renritning och foton där inget annat anges: Joakim Kjellberg

Allmänt kartmaterial: © Lantmäteriet. Ärende nr MS2006/1674

© Upplandsmuseet, 2009

---

Upplandsmuseet, S:t Eriks gränd 6, 753 10 Uppsala  
Telefon 018 - 16 91 00. Telefax 018 - 69 25 09  
[www.upplandsmuseet.se](http://www.upplandsmuseet.se)

# Innehåll

---

Inledning	6
<i>Historik</i>	6
<i>Metod och genomförande</i>	6
Undersökningsresultat	7
<i>Fynd</i>	8
Tolkning	9
Sammanfattning	11
Referenser	12
Administrativa uppgifter	13



# Inledning

---

Upplandsmuseet har tillsammans med trädgårdsarkeologen Katarina Frost enligt Länsstyrelsen i Uppsala läns begäran medverkat vid schaktningar för ledningsdragningar i Grönsö slottsträdgård den 17e november 2006. Upplandsmuseet skulle svara för inmätning och dokumentation av eventuellt framkomna lämningar emedan Katarina Frost, Vallby friluftsmuseum i Västerås och doktorand vid SLU, Uppsala, skulle svara för den kulturhistoriska tolkningen. Katarina Frost har vid tidigare tillfällen medverkat vid undersökningar av parkanläggningen.



Figur 1. Utsnitt ur fastighetskartan med Grönsö i förhållande till Enköpings tätort. Läget för Grönsö slott markerat med svart stjärna.

## Historik

Grönsö slott byggdes 1607-11 av Johan Skytte, riksråd och lärare till Gustav II Adolf. Familjen Skytte var ägare till Grönsö under hela 1600-talet varefter godset reducerades till kronan. Efter reduktionstidens slut genomgick Grönsö ett antal ägarbyten och under 1700-talets andra hälft innehades Grönsö av läkaren David von Schultzenheim som bekostade stora arbeten med slott och park i tidens romantiska anda. År 1820 kom hovmarskalken Reinhold Fredrik von Ehrenheim i besittning av Grönsö. Grönsö ägs och drivs än idag av familjen von Ehrenheim och Grönsö kulturhistoriska stiftelse.

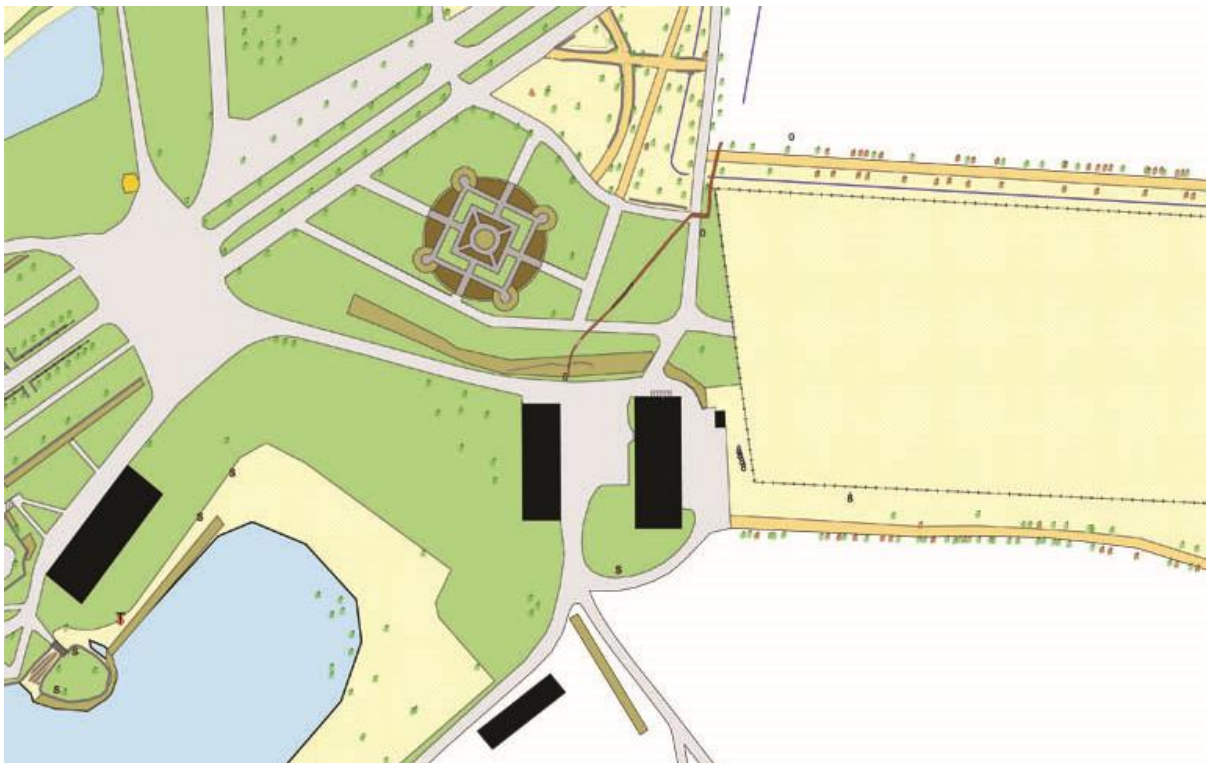
## Metod och genomförande

Schaktet grävdes med minigrävare med en skopbredd på 40 cm, ner till omkring 40-50 cm djup. Profiler och anläggningar rensades fram för hand med spade och skärslev. Schaktet och de påträffade anläggningarna mättes in med totalstation och GPS, samt dokumenterades med digitalfoto.

## Undersökningsresultat

---

Ett ca 80 meter långt schakt grävdes i riktning mot nordöst från en befintlig stallbyggnad. Schaktet sträckte sig från ett elskåp väster om den gamla stallbyggnaden, genom en häck, vidare över en gräskant och en befintlig gång, en större gräsyta, ytterligare en gång/väg och vidare ut över ängsgräs, varefter det anslöt till ett krongdike i trädgårdens nordöstra kant.



Figur 2. Översikt av Grönsö slott och parkanläggningen som den ser ut idag. Schaktets placering har markerats med brun linje. Underlagskarta från beställaren.

I häcken framkom en koncentration av större stenar som tydligt hörde ihop med en stensträng, synlig i markytan och med samma sträckning som häckplanteringen. På båda sidor om stensträngen var marken utfylld med jord/humus. Under jordlagret fanns postglacial lera. Häcken består av två rader med tuktade små

träd med ungefär 1,5 - 2 meter mellan raderna. Mellan raderna och mitt i häcken finns möjligen spår av en liten husgrund. En tydlig hörnsten och flera kantstenar påträffades, vilka också utgör en del av stensträngen.

Under gräskanten, som var omkring 2 meter bred, fanns ett jord och humuslager och därunder lera. Inslaget av rötter från de stora träd som växer norr om Blomstergården var starkt och gjorde profilen något svårtolkad. Den idag befintliga grusgången är täckt av ett tunt lager med finkornigt grus. I schaktväggen syntes den knappt. Under gruslagret fanns jord/humus och lera samt berg i dagen. Den större gräsytan föreföll vara utfylld med lerjord som hade inslag av tegel. Mitt för Blomstergården fanns spåren av en grusgång med ungefär samma bredd som den befintliga gången omedelbart väster om gräsytan. Gruslagret var mycket tunt, ca 1-1,5 cm och bestod av grus 0,1-1.5 i fraktionsstorlek. Ovanpå gruslagret fanns nu ett lager med jord/humus ca 10-15 cm tjockt. Under gruslagret var det mest lera, med enstaka inslag av tegel. Vid sidan av det gruslagret, men djupare ner i schaktet fanns tecken på en äldre gång som möjligen har varit avgränsad med större stenar längs ytterkanterna. I schaktet syntes större stenar som avgränsade ett lager med mycket tät och något ljusare lera än den övriga leran i samma schakt. Bredden och utformningen skulle kunna stämma överens med det bevarade gångsystemet i det som återstår av kabinetträdgården idag. Vid sidan om den gången syntes två nedgrävningar som eventuellt kan tolkas som planteringshål. Därefter följde ett lager med jord/humus fyllning ovan på leran. Närmast den befintliga vägen kom ytterligare stenar som låg nedbäddade i leran, ungefär på samma djup som den föregående gången. Här fanns däremot inget tydligt lerlager med avvikande färg eller struktur. Endast bredden mellan stenarna stämmer överens med gångarna i kabinetträdgårdens bevarade delar och det bedömdes osäkert om det har varit en gång.



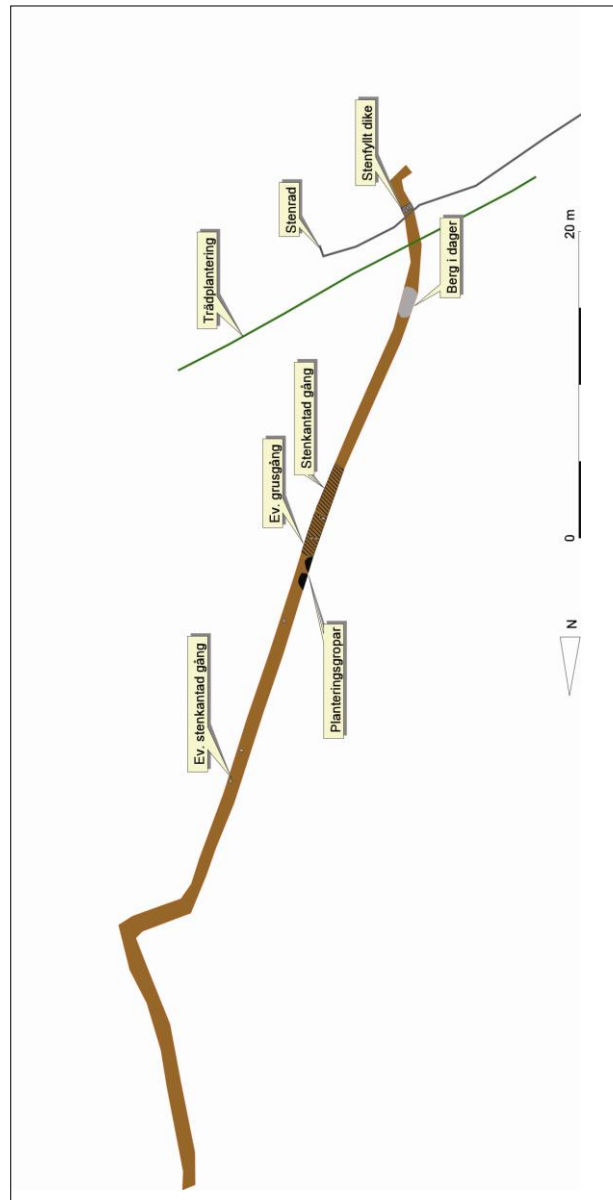
Figur 3. Detaljplan av schaktet och de dokumenterade anläggningarna.

Den befintliga väg som korsades med schaktet i trädgårdens nordöstra del var täckt med finkornigt grus, vilket även här knappt syntes i profilen. Betydligt torrare material än i schaktets övriga delar påträffades under gruset, men det tolkades ändå bestå av samma lera som övrigt i schaktet. Vägen är enligt ägaren (Jacob von Ehrenheim, muntligen) den äldsta tillfartsvägen till slottet och har funnits där sedan tidigt 1600-tal.

Ängsgräset öster om vägen ligger utanför den historiska trädgården och schaktet var så fullt av stora rötter från de närliggande träden utmed vägen, att profilerna inte gick att tolka.

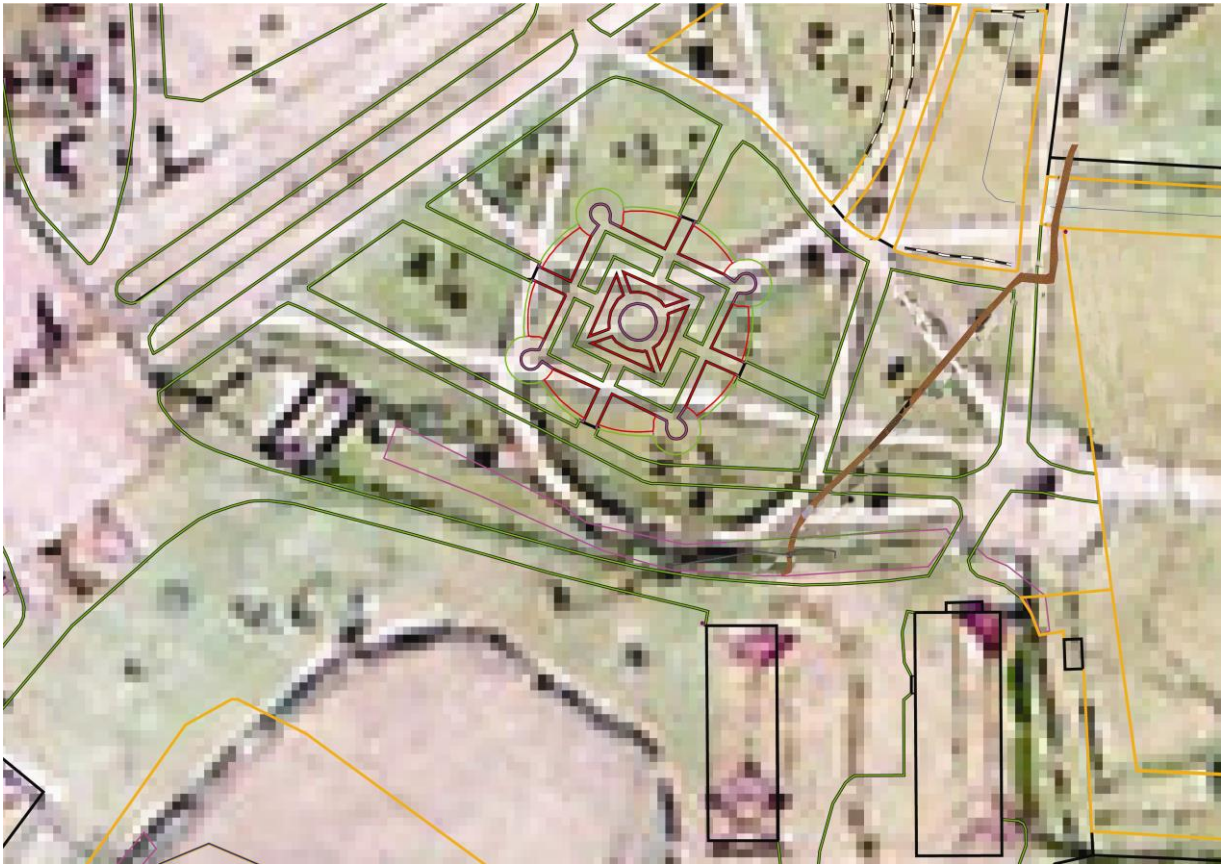
### Fynd

Inga enskilda fynd av intresse påträffades vid undersökningen.



# Tolkning

---



Figur 4. Sammanläggning av situationsplanen över Grönsöö med en historisk karta från 1793. På kartbilden har schaktet som upptogs 2006 infogats. Underlag tillhandahållet av beställaren.

Flera olika tidshorisonter framkom i schaktet. Sannolikt påträffades en äldre gångväg som varit kantad med större stenar och som utgick från Drottning Kristinas lind och mot väster. Möjligen fanns ytterligare en liknande väg strax intill den befintliga vägen i norr, men denna tolkning är mer osäker. De påträffade gångarna låg omkring 25-30 cm under dagens marknivå. Området har senare fyllt ut med lerjord vilken även innehåller lite tegel. Sannolikt har utfyllnaden skett för att skapa en större sammanhängande gräsyta. När Blomstergården anlades drogs en ny grusgång från dess mittpunkt och vidare österut. Denna finns delvis kvar idag, men tar slut när den möter en korsande gång strax öster om Blomstergården. Undersökningen visar att den gången har fortsatt österut under den yta som idag är täckt av gräs. Även den gången tar sikte på Drottning Kristinas lind.

Häckplanteringen som idag avgränsar den här delen av trädgården mot söder, innehåller en stensträng som kan vara

samtida med Kabinett-trädgården. Stensträngen har samma utformning som de som finns i de bevarade delarna av Kabinett-trädgården. Möjligen finns även resterna av en husgrund där, men den tolkningen är också osäker.

De bevarade delarna av Kabinett-trädgården uppvisar två eller möjligen flera olika tids-skikt. Äldst är vägen längst österut enligt det bevarade kartmaterialet. Nästa lager är de gångar som är tydligt kantade med större stenar. Yngst är den bredare gång som kantas av träd på båda sidor. Gången fortsätter över gräsytan öster om Blomstergården och var tidigare täckt av grus. Ägaren Jacob von Ehrenheim minns att gången fortfarande var grusad i hans barndom (muntligen). Gruslagret syntes tydligt under ett tunt lager av löv och humus. Den bredare gången har sannolikt varit en del av gångsystemet i kabinett-trädgården och har haft samma utformning som dessa, men i ett senare skede byggts på och breddats för att passa ihop med gångarna kring Blomstergården. Resten av kabinett-trädgården förefaller ha lämnats åt sitt öde.



Figur 5. Detalj av schaktet med påträffade anläggningar tillsammans med situationsplan och äldre karta från 1793. Underlag från beställaren.

# Sammanfattning

---

Upplandsmuseet har tillsammans med trädgårdsarkeologen Katarina Frost i enlighet med Länsstyrelsen i Uppsala läns begäran medverkat vid schaktningar för ny dragning av vatten och avlopp i Grönsöö slottsträdgård den 17e november 2006.

Schaktet uppgick till ca 80 meter och upptogs i den f. d kabinett-trädgården, nordost om mangårdsbyggnaden och nordost om befintlig stallbyggnad. Vid undersökningen påträffades lämningar från äldre park- och trädgårdsanläggningar i form av bland annat grusgångar och planteringsgropar. Lämningarna återspeglar minst två, möjligen flera, tidsskikt av parkanläggningen.

## Referenser

---

### Muntliga källor

Jacob Ehrenheim, Godsägare Grönsöö. Vid undersökningstillfället 17:e november 2006.

### Litteratur och övriga källor

Information och bilder har hämtats från Grönsöö slotts hemsida: [www.gronsoo.se](http://www.gronsoo.se) den 29 januari 2009.

## Administrativa uppgifter

---

*Plats:* Grönsöö slott, Kungs- Husby socken, Uppland  
*RAÄ nr:* 89:1  
*Fornlämningstyp:* Slottsbebyggelse  
*Undersökningstyp:* Schaktningsövervakning  
*Orsak till undersökningen:* Schaktningsarbeten i samband ledningsdragningar  
*Undersökningsperiod:* 17/11 2006  
*Arkeologisk personal, Upplandsmuseet:* Joakim Kjellberg  
*Arkeologisk personal, SLU & Vallby friluftsmuseum:* Katarina Frost  
*Upplandsmuseets dnr:* Ar 1319-2006  
*Beställare:* Grönsöö säteri AB  
*Handläggare på länsstyrelsen i Uppsala län:* Isa Lindqvist  
*Länsstyrelsens dnr:* 434-13038-06  
*Länsstyrelsens beslutsdatum:* 2006-10-16  
*Dokumentationsmaterial:* Förvaras i Upplandsmuseets arkiv  
*Fynd:* Inga fynd tillvaratogs

