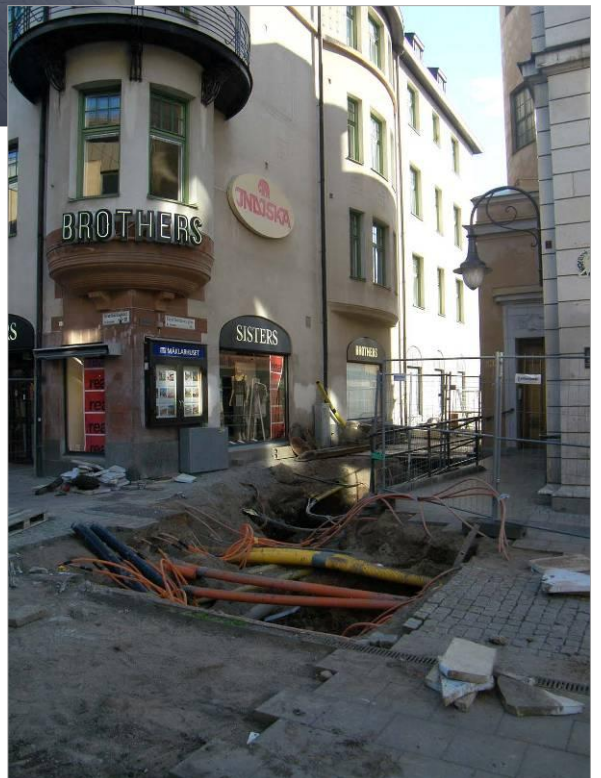


Stora Torget

Kulturlager vid Stora Torget och Påvel Snickares gränd



Anna Ölund

RAÄ 88:1
Dragarbrunn 1:2 m.fl.
Uppsala
Uppland



UPPLANDSMUSEET

Stora Torget

Kulturlager vid Stora Torget och Påvel Snickares gränd

Anna Ölund

RAÄ 88:1
Dragarbrunn 1:2 m.fl.
Uppsala
Uppland

Omslagsbilder: Schakt för styrd borring av fjärrkyla på Stora Torget samt schakt för VA-ledningar och fjärrkyla i hörnet Svartbäcksgatan – Påvel Snickares gränd. Det övre fotot är taget mot NV av Anna Ölund, Upplandsmuseet. Det nedre fotot är taget mot NNÖ av Joakim Kjellberg, Upplandsmuseet.

Upplandsmuseets rapporter 2011:06
Arkeologiska avdelningen

ISSN 1654-8280

Renritning och planer: Anna Ölund om inte annat anges.

© Upplandsmuseet 2011

Upplandsmuseet, Fyris torg 2, 753 10 Uppsala
Telefon 018 - 16 91 00. Telefax 018 - 69 25 09
www.upplandsmuseet.se

Innehåll

Inledning	6
Målsättning	6
Bakgrund	7
Arbetsföretaget	7
Tidigare undersökningar	8
Undersökningsresultat	10
Stora Torget	10
Svartbäcksgatan – Påvel Snickares gränd	13
Sammanfattning	18
Administrativa uppgifter	19
Referenser	20

Inledning

Efter beslut 2010-06-10 från Kulturmiljöenheten, Länsstyrelsen i Uppsala län (lstn dnr 431-2602-10 samt 431-2754-10) har Upplandsmuseet, avdelningen för arkeologiska undersökningar, utfört en arkeologisk schaktningsövervakning under sommaren 2010. Schaktningsövervakningen utfördes i samband med styrd borring av kylrör för fjärrkyla samt för VA-arbeten. Beställare för arbetet med fjärrkyla var Vattenfall AB Värme Uppsala och beställare för VA-arbetet var Uppsala Vatten och Avfall AB. Dessa två ärenden kom att samordnas från beställarnas sida då de skett på samma geografiska plats vid samma tidpunkt.

Schaktningsövervakningen på Stora Torget gjordes av Anna Ölund och de fortsatta arbetena vid hörnet Svartbäcksgatan – Påvel Snickares gränd övervakades av Anna Ölund och Joakim Kjellberg. Rapporten har sammanställts av Anna Ölund.



Figur 1. Uppsala stad med begränsningen för fornlämningsområdet Raä 88:1, Uppsalas medeltida utbredning. Undersökningsplatserna är markerade med rött.

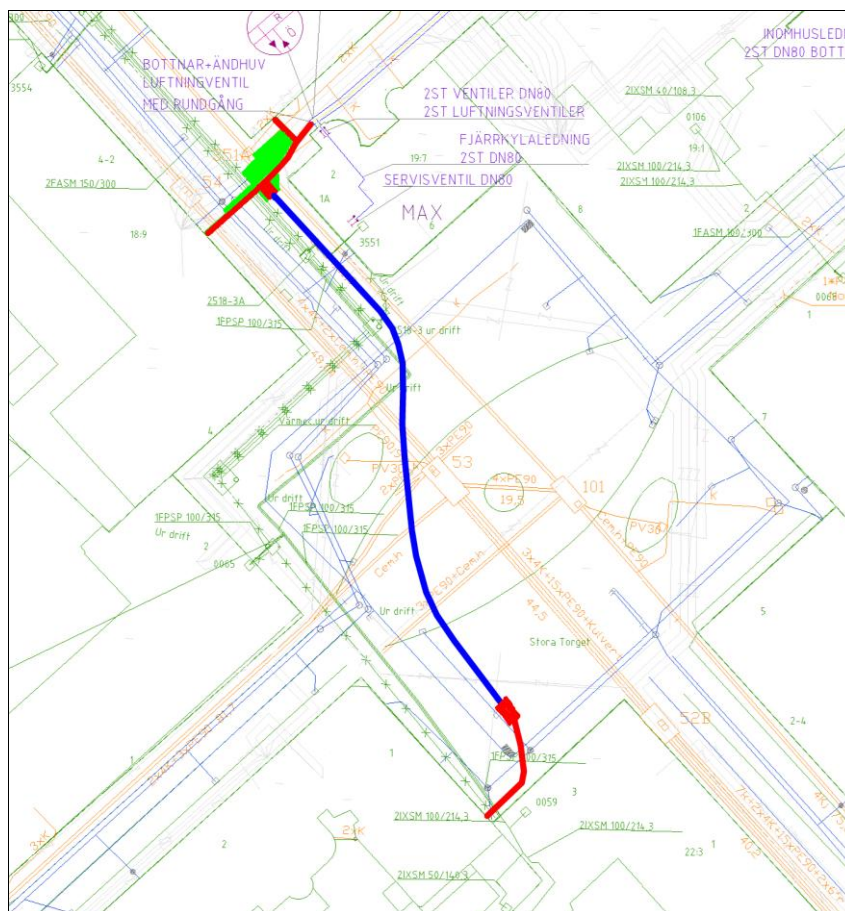
Målsättning

Målsättningen med den arkeologiska schaktningsövervakningen var att dokumentera förekomsten av kulturlager.

Bakgrund

Arbetsföretaget

Vattenfall AB utförde i juni 2010 en styrd borrhning av två kylarrör för fjärrkyla under Stora Torget i Uppsala. Borrhningen kom att ske från ett schakt beläget i södra hörnet av Stora Torget till ett schakt i hörnet av Påvel Snickares gränd-Svartbäcksgatan. Från schaktet i Påvel Snickares gränd skulle fjärrkyla ledas in till två affärslokaler; den ena med adress Svartbäcksgatan 4 och den andra belägen i norra hörnet av Svartbäcksgatan – Påvel Snickares gränd med adress Svartbäcksgatan 1B. I samband med detta arbete planerade Uppsala Vatten och Avfall AB VA-arbeten för spill- och dagvattenledningar på samma plats. Då VA-ledningarna är djupare belägna än ledningarna för fjärrkyla var det av vikt att arbetena samordnades. VA-arbetet gjordes för att förbättra gamla och dåliga ledningar till affärslokalen på Stora Torget 6-8, som i dagsläget inrymmer en snabbmatsrestaurang. Vattenfalls ledningar för fjärrkyla skulle från hörnet Svartbäcksgatan – Påvel Snickares gränd kopplas samman med det fjärrkylesystem som grävts ned i Påvel Snickares gränd – Dragarbrunnsgatan – Vaksalagatan under sommaren och hösten 2008. Även detta arbete schaktningsövervakades av arkeologer från Upplandsmuseet (Qviström manus, rapport 2011:05).



Figur 2. Plan över området kring Stora torget i Uppsala. Röda partier anger schakt för fjärrkyla. Blå linje anger sträckan för styrd borrhning av fjärrkyla. Det gröna området markera platsen för Uppsala Vattens VA-arbeten. Efter planunderlag från Vattenfall AB Värme Uppsala.

Schaktningsövervakningsarbetet kom att ske som ett akutärendande då Vattenfall inte sökt om tillstånd för grävningensarbetet hos länsstyrelsen. Vattenfalls underentreprenör för grävarbetet var PEAB. Arbetet upptäcktes först då personal från Upplandsmuseet passerade schaktet 2010-06-09. Vid tillfället var redan ett 2 x 3 m stort schakt upptaget och arbetet avbröts tillfälligt så att en sektion kunde dokumenteras. Länsstyrelsen fattade beslut (431-2602-10) i ärendet redan dagen efter.

I juni månad 2010 i samband med arbetet för fjärrkylan vid Stora Torget, förmedlade Vattenfall sina planer för fortsatta arbeten till personal från Upplandsmuseets arkeologiska avdelning samt till länsstyrelsen. Efter detta möte inkom även Uppsala Vatten och Avfall AB med en ansökan om ingrepp i fast fornlämning till länsstyrelsen. Det fortsatta arbetet i dessa ärenden skulle ske på torgets norra sida och omfatta schakt till fastigheter kring Svartbäcksgatan – Påvel Snickares gränd. Inför det fortsatta arbetet skulle Vattenfall AB och Uppsala Vatten och Avfall AB i god tid innan arbetet påbörjades ta kontakt med Upplandsmuseet, för att ge möjlighet att schaktningsövervaka grävarbetet. Trots detta hade markarbeten påbörjats 2010-08-11 utan att kontakt tagits med Upplandsmuseet.

Tidigare undersökningar

Stora Torget

Stora Torget utgör idag ett slutet renässanstorg med fyra gator utgående vinkelrätt från mitten av varje sida. Torget nyanlades i samband med stadsregleringen på 1640-talet och kallades fram till slutet av 1700-talet för Nya Torget (Wahlberg 1994:117f). Torgets centrala belägenhet i staden spelar en avgörande roll för tolkningen av stadens utveckling. Detta område är dock till stora delar okänt och få arkeologiska undersökningar har berört torget. En omfattande arkeologisk undersökningen skedde 1934 i det närliggande kvarteret Näktergalen, vilket visar på ca 2-3 m tjocka kulturlager under 0,5- 1 m tjocka fyllnadsmassor. Vid undersökningen påträffades ett tiotal trähus, kavelbroar, stenlagda gator, brunnar samt ca 2000 s.k ”lösa fynd” av husgeråd, båtar och vagnar (Sundquist 1935:72). På Stora Torgets västra sida i kvarteret Rådhuset ser situationen likartad ut. Här påträffades 1963 2-3 m tjocka kulturlager under 1 m tjocka fyllnadsmassor (UM top ark). 1999 utfördes en antikvarisk kontroll i samband med omfattande ombyggnation av torget. Arbetet skedde till övervägande del i fyllnadsmassor på ca 1 m djup. I tre något djupare schakt dokumenterades välbevarade kulturlager. En geoteknisk undersökning som utfördes vid samma tillfälle. Denna tillsammans med dokumentationen av schakten visar att under Stora Torget finns välbevarade kulturlager med en mäktighet om ca 2 m som har goda bevaringsförhållanden för organiskt material (Syse 2001).

Kvarteret Kransen

Ett flertal undersökningar har företagits i det för denna undersökning närliggande kvarteret Kransen. I kvarterets östra del framkom bl.a. knuttimrade hus, kavelbroar och brunnar i samband med en undersökning 1929-1930 (UM top ark). Några år senare, 1938, dokumenterades en kullerstensläggning samt en timrad konstruktion i mitten av kvarteret (UM top ark). I kvarterets norra del påträffades vid mitten av 1960-talet en tegelbyggnad av ”medeltida typ” samt södra delen av S:t Pers kyrkas bogårdsmur (UM top ark). 1978 företogs en av Sveriges största stadsarkeologiska

undersökningar i kvarteret Kransens västra del. Undersökningen har tyvärr inte avrapporterats men den sammanställning som gjorts visar att de på platsen fanns 2,5 m tjocka kulturlager med välbevarade lämningar efter bebyggda stadsgårdar. Lämningarna har daterats till mitten av 1200-talet till mitten av 1600-talet (Ehn & Gustafsson 1984).

Kvarteret Rådstugan

Kvarteret Rådstugan utgjorde fram till 1972 södra delen av kvarteret Kransen. Kvarteret bildades i samband med anläggandet av Påvel Snickares gränd. Denna gränds södra del har dock en föregångare i Apotekargränden (även kallad Dragarbrogränden) (Wahlberg 1994: 30ff, 64).

I kvarteret gjordes en stor arkeologisk undersökning 1980. Vid denna framkom lämningar från slutet av 1200-tal och framåt och ca 8000 fynd tillvaratogs (Syse 1984). År 2007 utförde Upplandsmuseet en arkeologisk förundersökning inom Dragarbrunn 19:1, i syfte att fastställa kulturlagrens tjocklek. Detta skedde genom skruvborrning som visade på 1-2 m tjocka kulturlager, vilka ökade i tjocklek mot Stora Torget (Syse & Kjellberg 2007). 2008 utförde Upplandsmuseet en arkeologisk schaktningsövervakning för nedläggning av fjärrkyla i kvarteret. Schakten grävdes i Påvel Snickares gränd, precis bredvid den nu aktuella ytan. (Qviström manus, rapport 2011:05). Den senaste antikvariska kontrollen i kvarteret Rådstugan företogs sommaren och hösten 2009 när en hiss skulle anläggas utanpå fastigheten Dragarbrunn 19:7. Tyvärr hann stora delar av kulturlagret schaktas bort innan möjlighet till dokumentation gavs. På platsen fanns omfattande kulturlager under ca 0,95 m tjocka fyllnadsmassor. Kulturlagren schaktades ej till botten (Ölund 2009, Skrivelse Dnr Ar-582-2009).

Svartbäcksgatan

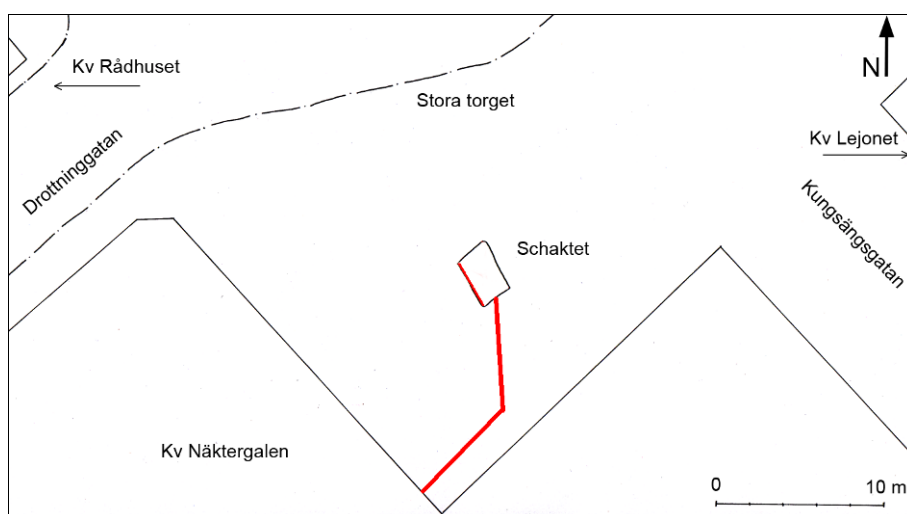
I Svartbäcksgatan vid det nu aktuella partiet mellan S:t Persgatan och Stora Torget har inga arkeologiska iakttagelser av bevarade kulturlager skett under senare år. Våren 2003 byttes VA-ledningarna ut vid denna sträcka. Vid tillfället kunde endast mindre partier av orörda kulturlager ses. I resten av schaktet var kulturlagerbilden helt störd av nedgrävningar fyllda med sten och grusmassor (Skrivelse Dnr 32/2003).



Undersökningsresultat

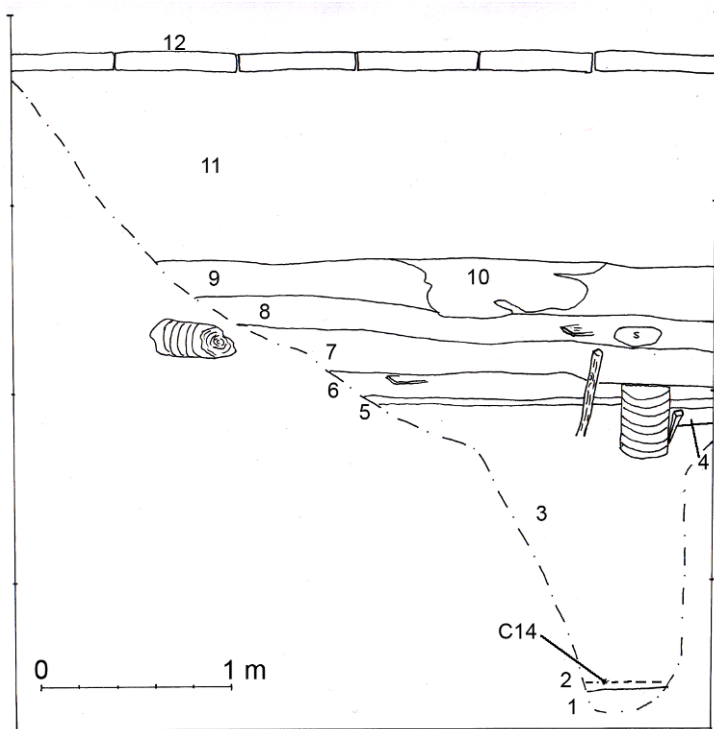
Stora Torget

Det schakt som grävdes på Stora Torget var ämnat för den stora bormaskin som används för styrd borrhning. Schaktet grävdes utan möjlighet till övervakning eller dokumentation i plan. Därför kom endast schaktets västra sektion att dokumenteras. Eftersom arkeologiska ingrepp vid Stora Torget är mycket ovanliga ansågs det vara av stor vikt att erhålla ett mått på den sterila lerans nivå. Till detta fanns även en önskan om en datering av de äldsta kulturlagren.



Figur 3. Schaktet på Stora Torget i Uppsala där sektionen som dokumenterats markerats med rött. Helderagen röd linje markerar 0,7 m djupt schakt som grävts för anslutning av fjärrkyla till fastighet. Helderagna svarta linjer markerar huskroppar, streckad linje anger gräns för trottoarkant.

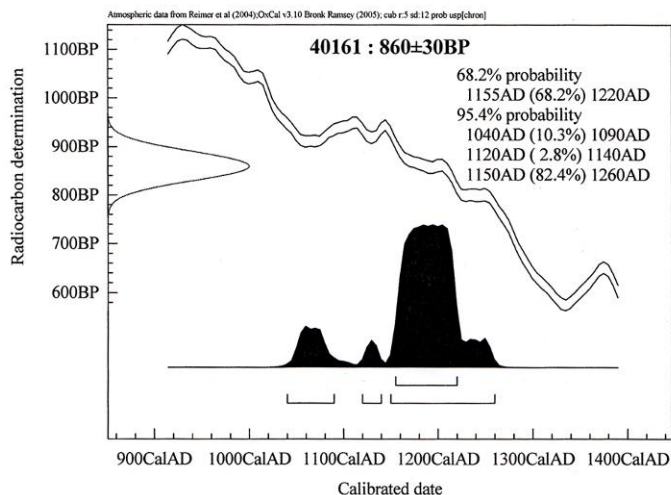
Schaktet var i ytan ca 3 x 2 m. Det smalnade dock av mot botten och det totala schaktdjupet uppgick till 3,5 m under nuvarande marknivå. Den sista metern grävdes dels med maskin dels för hand för att erhålla ett bottenmått på kulturlagertjockleken. Vattenfalls arbeten krävde dock inte detta djup. Lagerföljden dokumenterades under tidspress i ett smalt, djupt, mörkt och otillgängligt schakt. Därför bör det påpekas att det nedre lagret (lager 3) dokumenterades närmast schematiskt. Generellt sett var kulturlagersekvensen välbevarad utan några större recenta nedgrävningar. Kulturlagren uppfattades som fuktiga och feta med bra förutsättningar för bevarande av organiskt material. Ett flertal lager innehöll stora mängder träflis, gödsel, djurhår och läderspill (figur 4).



Figur 4. Sektionsritning och lagerbeskrivning av schaktet på Stora Torget. Sektionen ritad mot väster av Anna Ölund, Upplandsmuseet.

Lagerbeskrivning

1. Opåverkad sandblandad blålera.
2. Infiltrerad grusig sand.
3. Mörkbrun kompakt lera bemängd med träflis och kvistar med inslag av bark, näver och stora djurben. I lagrets övre del stort inslag av träbitar samt en trästock.
4. Lins av blålera invid trästock.
5. Ljusbrun lera bemängd med rikligt av djurhår, troligen nöthår.
6. Träflisblandad mörkbrun lera. Inslag av bark, djurhår, gödsel, djurben med relativt låg fragmenteringsgrad.
7. Blåsvart lera med mycket bark, träflis, djurben och läderspill.
8. Gråbrun homogen humös fuktig lera med träflis och större träbitar samt ett fåtal tegelfnyk.
9. Mörkgrå något grusig humös lera med inslag av kolstänk, träflis, bark och tegelfnyk.
10. Nedgrävning med grått finkornigt grus.
11. Stenblandat grus.
12. Stenplattor, Stora Torget.



Figur 5. Resultat av ¹⁴C-analys utförd av Ångströmlaboratoriet i Uppsala (Ua-40161). Provet är taget i botten av lager 3, mot övergången till lager 2.

Schaktet på Stora Torget innehöll 2,3 m tjocka kulturlager under 1,1 m fyllnadsmassor. Kulturlagersekvensen innehöll sannolikt ett flertal bebyggelseskikt, varav ett ses vid lager 4, invid den stående trästocken. I schaktets södra del, där maskinen grävt en slänt stack det fram flera större trästockar varav en av dessa framgår av sektionensritningen. I samband med dokumentationen av sektionen gjordes ett försök att ta en borrhärna från den stående stocken i hopp om en dendrokronologisk datering. Trästocken innehöll dock för mycket fukt och försöket misslyckades. Istället togs ett ¹⁴C-prov i botten av lager 3, mot övergången till den infiltrerade leran i lager 2. Provresultatet kalibrerat med 2 sigma visar på en datering med störst sannolikhet inom tidsintervallet 1150-1260 AD. Det är dock oklart vad provet representerar då det inte är taget i någon konstruktion.

I schaktet påträffades som ovan nämnts stora djurben samt läderspill. Detta fyndmaterial tillvaratogs ej utan dokumenterades endast på sektionensritningen. I lager 9 påträffades ett järnföremål i sektionen. Föremålet utgörs av en ca 1 cm tjock ca 20 cm lång järnbit som böjts till en båge med avsmalnande spetsiga ändar. Trots korrosion framträder att hela järnbiten är vriden. Formen på föremålet för tankarna till ett handtag. Dock har det inte uppvridda ändar eller hål för någon nit eller liknande. Vridningen utgör sannolikt en dekoration och möjligen är fyndets ursprungliga funktion just någon form av dekoration eller en del av ett större föremål. Fyndet har i avsaknad av kostnadstäckning för konservering gallrats.



Figur 6. Vridet järnföremål med spetsiga ändar i form av en båge. Föremålet påträffades i lager 9 i schaktet på Stora Torget. Foto Bengt Backlund, Upplandsmuseet

Från schaktet på Stora Torget grävdes ett 0,5 m brett och ca 16 m långt schakt i SSV-riktning in mot fastigheten vid Stora Torgets SV-hörn (se figur 3). Detta schakt var endast 0,7 m djupt och övervakades ej då det bedömdes som att grävarbetet inte skulle beröra kulturlager.

Den styrda borrhningen för fjärrkyla under Stora Torget skedde från torgets södra sida till ett mindre schakt vid hörnet Svartbäcksgatan- Påvel Snickares gränd. Detta schakt var endast ca 1 m djupt och ca 1,5 x 1 m i ytan. I botten av schaktet framkom kulturlager. Dessa kulturlager skulle senare komma att beröras i samband med VA-arbetena på denna plats.



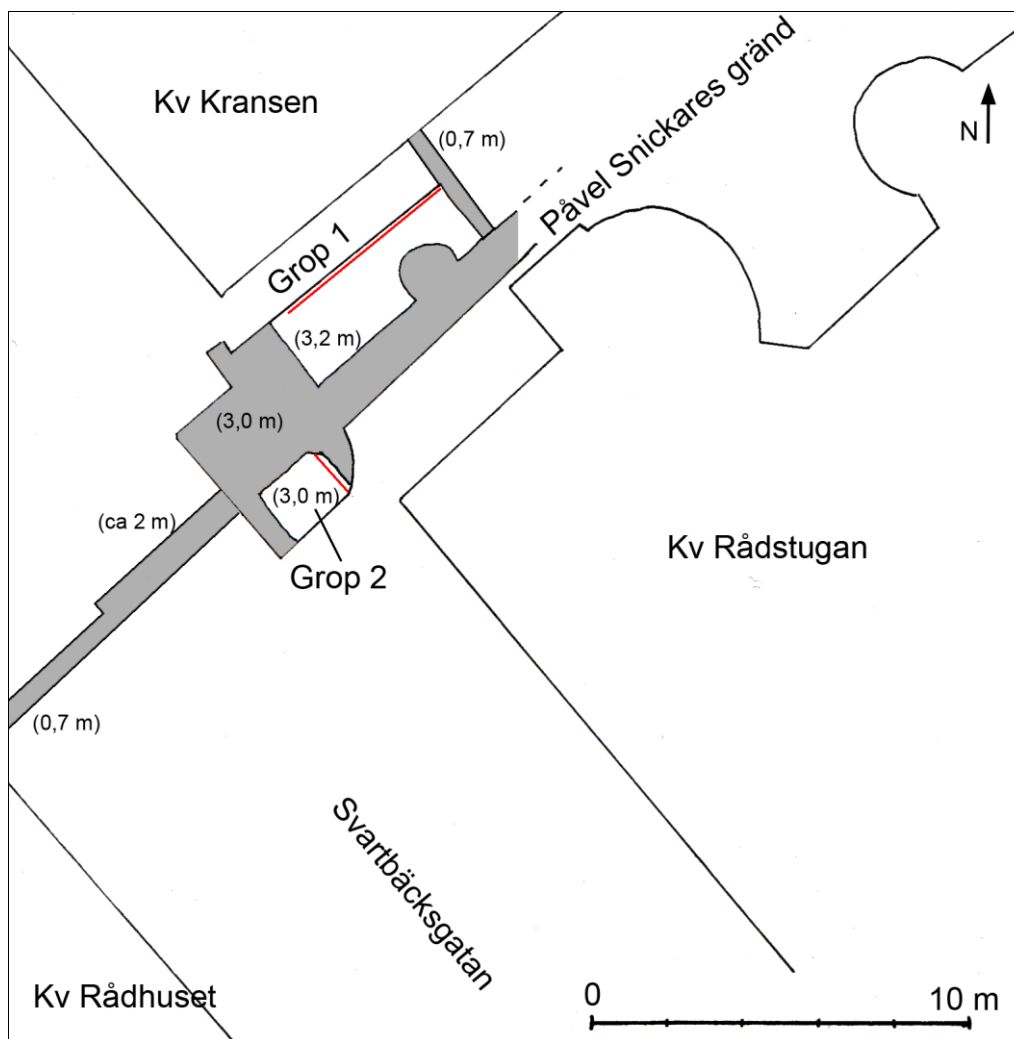
Figur 7. Den västra sektionen av schaktet för fjärrkyla på Stora torget. Under 1,1 m recenta gruslager vidtog 2,3 m välbevarade kulturlager. Foto mot NV Anna Ölund, Upplandsmuseet

Svartbäcksgatan – Påvel Snickares gränd

I augusti 2010 påbörjades ett relativt omfattande markarbete i hörnet Svartbäcksgatan – Påvel Snickares gränd. Då det var flera aktörer samt underentreprenörer inblandade i arbetena var det från Upplandsmuseets sida en något stökig arbetssituation. Vi fick i den mån det var möjligt dokumentera framkomna kulturlager i ett trångt, djupt schakt fullt med ledningar och rör.



Figur 8. Schakt för VA-ledningar samt för fjärrkyla i hörnet Svartbäcksgatan – Påvel Snickares gränd. På fotot ses grop 2 fotograferat mot SSÖ och Stora torget av Joakim Kjellberg, Upplandsmuseet.

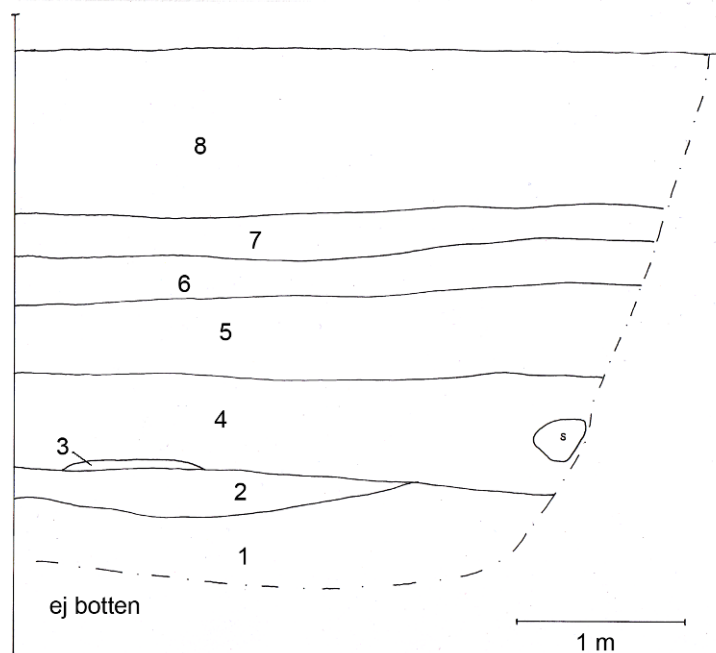


Figur 9. Schakt för VA-ledningar samt för fjärrkyla med schaktdjupet angivet inom parantes. Vid de grå partierna påträffades inga kulturlager. Vid de vita partierna, grop 1 och grop 2, fanns bevarade kulturlager vilka dokumenterats genom sektionsritning.

Som framgår av figur 9 var schaktets totala omfattning relativt stor. Dock grävdes de olika delarna av schaktet vid olika tillfällen. De grå partierna i figur 9 anger delar av schaktet där kulturlager inte har dokumenterats. Detta har flera orsaker, som att vissa delar av schaktet lagts igen utan att möjlighet till dokumentation gavs, liksom att delar av schaktet varit otillgängligt. Vidare har anslutningen för fjärrvärme till fastigheterna inte grävts djupare än 0,7 m under markytan, varpå kulturlagren inte påverkats av arbetet.

Grop 1

Vid grop 1 var schaktdjupet ca 3,2 m och här var det trots hängande ledningar och gamla VA-brunnar möjligt att dokumentera en sektion. Den totala kulturlagertjockleken är inte klarlagd då naturlig opåverkad mark inte påträffades. Vid sektionen utgjordes den övre metern av recent sand och grusfyllning. Under detta fanns en 2,2 m välbevarad kulturlagersekvens utan sentida nedgrävningar.



Figur 10. Sektionsritning och lagerbeskrivning av sektion i grop 1 belägen i Påvel Snickares gränd. Ritning mot NV av Joakim Kjellberg, Upplandsmuseet.

Lagerbeskrivning

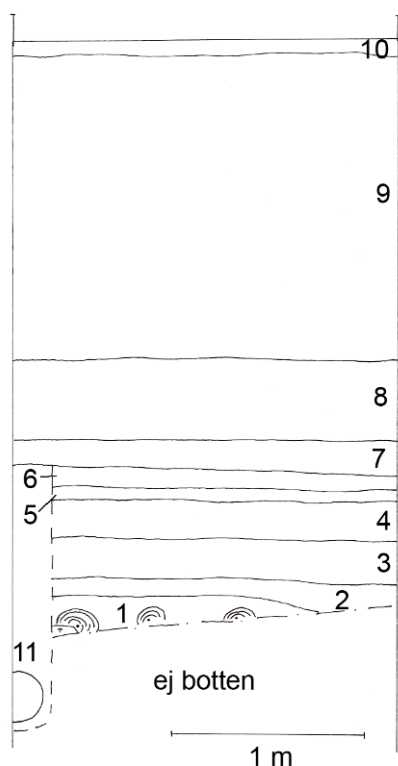
1. Svart heterogen lera med mycket rikligt av träflis, bark och grenar. Enstaka trärester, rustbäddar? Botten vattenfyllt, ej möjligt att undersöka.
2. Homogen finkornig sand.
3. Lins med rikligt av tegelkross.
4. Homogen brunsvart lera med gödsel, träflis, djurben samt inslag av enstaka tegel. Inga konstruktioner.
5. Brunröd homogen sandig lera med kol, tegelkross och sten.
6. Homogent lager av grus med runda stenar.
7. Kompakt brunröd gödselblandad lera med träflis, tegel och keramik.
8. Sand och grusfyllning.



Figur 11. Välbevarade kulturlager i den del av schaktet som kallats grop 1. Foto mot V av Joakim Kjellberg, Upplandsmuseet.

Grop 2

Grop 2 omfattar den del av schaktet som låg i Svartbäcksgatan långt åt söder. Här fanns ett parti med bevarade kulturlager om ca 2 x 2 m. Schaktdjupet var ca 3,0 m och kulturlagret var ej möjligt att undersöka till opåverkad naturlig nivå. Kulturlagren hade i de övre delarna störts ned till ca 2,2 m under marknivå där en betongkulvert var anlagd. Under betongkulverten var det möjligt att dokumentera en ca 0,8 m djup sektion. Kulturlagren uppfattades på denna plats som mycket humösa och fuktiga och torde ha mycket bra bevaringsförhållanden för organiskt material. Generellt sett innehöll lagren rikliga mängder med träflis. Troligen utgör lager 1 med kluvorna resterna efter ett golv i en byggnad.



Lagerbeskrivning

1. Mörk brunsvart homogen lera med mycket rikligt av trärester, eventuellt rester av ett golv. Ett flera klavor liggande med ändarna mot schaktet.
2. Homogen brunsvart lera med rikligt av träflis, bark och djurben (ej tegel).
3. Homogen brunsvart gödselblandad lera med inslag av träflis och enstaka stenar.
4. Homogen brunsvart lera med rikligt av småsten och grus samt enstaka tegelfnyk.
5. Kompakt brunrött lager av lera med mycket rikligt av träflis och bark.
6. Heterogent brungrått lerlager med rikligt av grus, sand, tegelflis och stenar.
7. Betongplatta.
8. Betongrör.
9. Sand och grus fyllning.
10. Marknivå av stenplattor.
11. Nedgrävning för rör.

Figur 12. Sektionsritning och lagerbeskrivning av sektion i grop 2 i Svartbäcksgatan. Ritning Joakim Kjellberg, Upplandsmuseet.



Figur 13. Grop 2 i schaktet vid Svartbäcksgatan – Dragarbrunnsgatan. Under en betongkulvert fanns bevarade kulturlager. Foto mot Ö av Joakim Kjellberg, Upplandsmuseet.



Figur 14. Bevarade kulturlager i botten av grop 2 där sentida nedgrävningar stört den övre delen av kulturlagersekvensen. Foto mot S av Joakim Kjellberg, Upplandsmuseet.

Sammanfattning

Efter beslut från Kulturmiljöenheten, länsstyrelsen i Uppsala län har Upplandsmuseet, avdelningen för arkeologiska undersökningar, utfört två schaktningsövervakningar. Det ena ärendet omfattade arbeten för fjärrkyla beställda av Vattenfall AB och det andra ärendet omfattade omläggning av VA-ledningar beställda av Uppsala Vatten och Avfall AB. Dessa markarbeten kom att samordnas och delvis ske samtidigt, i samma schakt varpå de från Upplandsmuseets sida avrapporteras tillsammans. Vattenfalls arbeten för anläggande av fjärrkyla omfattade styrd borrning av två kylarrör under Stora Torget där schaktningsövervakningen berörde de schakt där borrningen påbörjades och avslutades. Uppsala Vattens VA-arbete skedde i samma schakt som kylarrören för fjärrkyla borrades upp och kopplades på befintligt fjärrkylesystem. Detta schakt var beläget i hörnet av Dragarbrunnsgatan – Påvel Snickares gränd.

Schaktet vid Stora Torget visade på 2,3 m tjocka välbevarade kulturlager under 1,1 m recenta fyllnadsmassor. Ett ¹⁴C-prov från kulturlagrets äldsta del visade på en trolig datering till mitten av 1100-tal till mitten av 1200-tal.

I schaktet vid hörnet Svartbäcksgatan – Påvel Snickares gränd var kulturlagerbilden mycket störd av recenta nedgrävningar. Trots detta var det möjligt att dokumentera två sektioner. Kulturlagren i schaktets ena sektion var minst 2,2 m tjocka under 0,9 m tjocka fyllnadsmassor. Den arkeologiska schaktningsövervakningen har visat att det i området kring Stora Torget finns välbevarade tjocka kulturlager med stor informationspotential.



Administrativa uppgifter

Plats: Stora Torget, fastigheten Dragarbrunn 1:2, Uppsala

RAÄ nr: 88:1

Fornlämningstyp: Medeltida kulturlager

Undersökningstyp: Arkeologisk schaktningsövervakning

Orsak till undersökningen: Styrdd borrning och ledningsdragning för fjärrkyla

Fältundersökningsperiod: 2010-06-09- 2010-08-20

Projektledare: Anna Ölund

Upplandsmuseets dnr: Ar-426-2010

Upplandsmuseets projektnr: 8355

Beställare: Vattenfall AB Värme Uppsala

Handläggare på länsstyrelsen i Uppsala län: Roger Edenmo

Länsstyrelsens dnr och datum för beslut: 2010-06-10, 431-2602-10

Fynd: Inga fynd tillvaratagna.

Arkivmaterial: Förvaras vid Upplandsmuseets arkiv.

Plats: Dragarbrunnsgatan – Påvel Snickares gränd, fastigheterna 18:9, 19:11 och 19:7, Uppsala.

RAÄ nr: 88:1

Fornlämningstyp: Medeltida kulturlager

Undersökningstyp: Arkeologisk schaktningsövervakning

Orsak till undersökningen: Omläggning av VA-ledningar

Fältundersökningsperiod: 2010-06-30- 2010-08-20

Projektledare: Anna Ölund

Upplandsmuseets dnr: Ar-457-2010

Upplandsmuseets projektnr: 8356

Beställare: Uppsala Vatten och Avfall AB

Handläggare på länsstyrelsen i Uppsala län: Roger Edenmo

Länsstyrelsens dnr och datum för beslut: 2010-06-21, 431-2754-10

Fynd: Inga fynd tillvaratagna.

Arkivmaterial: Förvaras vid Upplandsmuseets arkiv.

Referenser

Enh, O & Gustafsson, JH. 1984. (Red). Kransen. Ett medeltida kvarter i Uppsala. Uppsala 1984.

Skrivelse 2009-09-02. Dnr Ar-582-2009. Ang komplettering av tidigare utförd arkeologisk schaktningsövervakning i kv Rådstugan, Dragarbrunn 19:7, Uppsala stad (lst dnr 431-9404-09). Anna Ölund, Upplandsmuseet.

Skrivelse 2003-08-22. Dnr Ar 32/2003. Angående schaktningsarbeten i Svartbäcksgatan, Uppsala stad och kommun. (lst dnr 431-16282-02). Bent Syse, Upplandsmuseet.

Sundqvist, N. 1935. Stadshistoriska undersökningar i Uppsala 1934. Kommitténs för tillvaratagande av fornfynd bildande och första verksamhetsår. I Upplands fornminnesförenings tidskrift, häfte 45:1. Uppsala.

Syse, B. 1984. Kvarterets första 300 år- om den arkeologiska undersökningen i kvarteret Rådstugan 1981. I Dragarbrunn. En Uppsalagatas historia och förnyelse. Uppsala.

Syse, B. 2001. Stora Torget. Ombyggnad av Stora Torget. Antikvarisk kontroll. RAÄ 88. Stora Torget, Uppsala Uppland. Upplandsmuseets rapporter 2001:02.

Syse & Kjellberg. 2007. Kvarteret Rådstugan, arkeologisk förundersökning. Dragarbrunn 19:1 Uppsala stad, Uppland. Upplandsmuseets rapporter 2007:16. Uppsala.

Qviström, L manus. Schaktningar för fjärrkyla. Påvel Snickares gränd – Dragarbrunnsgatan – Vaksalagatan. Raä 88, Uppsala stad. Upplandsmuseets rapporter 2011:05.

Wahlberg, M. 1994. Uppsalas gatunamn. Uppsala stads historia IX:I. Uppsala.

Ölund, A. 2009. Kvarteret Rådstugan. Rester av kulturlager. RAÄ 88:1, Kvarteret Rådstugan, Dragarbrunn 19:7, Uppsala, Uppland. Upplandsmuseet rapporter 2009:21.