

# Kvarteret Munken

Arkeologisk schaktningsövervakning och antikvarisk medverkan



Bent Syse

RAÄ 88  
Kv Munken  
Uppsala  
Uppland



**UPPLANDSMUSEET**



# Kvarteret Munken

Arkeologisk schaktningsövervakning och antikvarisk medverkan

Bent Syse

RAÄ 88  
Kv Munken  
Uppsala  
Uppland

**Omslagsbild:** Gamla patologiska och fysiologiska institutionen vid Uppsala universitet i kvarteret Munken. Foto från söder, 2011-09-14.

**Upplandsmuseets rapporter 2011:16**  
**Arkeologiska avdelningen**

ISSN 1654-8280

Renritning, planer och foton: Bent Syse, om inte annat anges

© Upplandsmuseet, 2011

---

Upplandsmuseet, Fyristorg 2, 753 10 Uppsala  
Telefon 018 - 16 91 00. Telefax 018 - 69 25 09  
[www.upplandsmuseet.se](http://www.upplandsmuseet.se)

# Innehåll

---

<b>Inledning</b>	<b>6</b>
Målsättning	7
<b>Bakgrund</b>	<b>7</b>
Arbetsföretaget	7
Historik	7
Byggnadsminnet	9
<b>Undersökningsresultat</b>	<b>11</b>
Arkeologisk schaktningsövervakning	11
Grop A	11
Grop B	14
Grop C	17
Grop D	19
Grop E	22
Grop F	24
<b>Tolkning</b>	<b>28</b>
Arkeologisk schaktningsövervakning	28
Antikvarisk medverkan	28
<b>Sammanfattning</b>	<b>29</b>
<b>Administrativa uppgifter</b>	<b>29</b>
<b>Referenser</b>	<b>29</b>

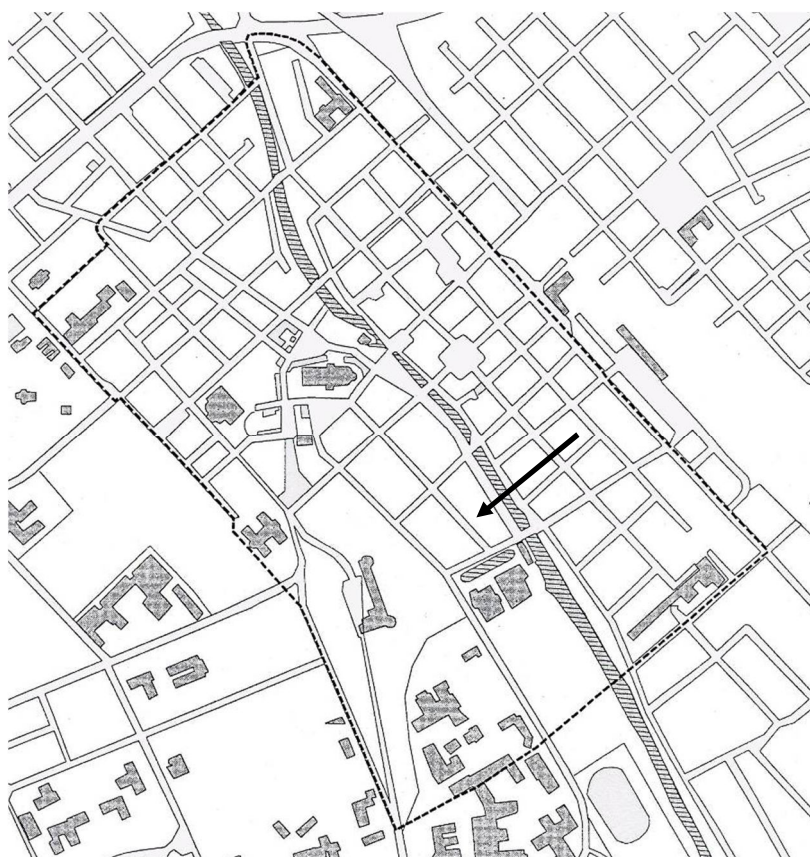
# Inledning

---

Efter beslut 2011-08-17 från Kulturmiljöenheten, länsstyrelsen i Uppsala län (Istn dnr 431-2840-11) har Upplandsmuseet, Arkeologi, utfört en arkeologisk schaktningsövervakning enligt 2 kap 12 § KML. Detta skedde i samband med upptagande av provgropar inför geoteknisk undersökning. Platsen för detta har varit kring två byggnader i kvarteret Munken i Uppsala. Inför upptagande av en provgrop i källaren till ett av husen lämnade länsstyrelsen även tillstånd enligt 3 kap 14 § KML (dnr 432-3575-11, 2011-08-17), då byggnaden är ett byggnadsminne.

Beställare för undersökningen var Uppsala Akademiförvaltning, som även bekostat undersökningen och den antikvariska medverkan.

Rapporten som är sammanställd av Bent Syse redovisar planerade arbeten, områdets historik samt de arkeologiska resultat som framkom vid schaktningarna.



Figur 1. Uppsala stad med begränsningen för fornlämningsområdet Raä 88, Uppsalas medeltida utbredning. Undersökningsplatsen i kvarteret Munken är markerad med pil.

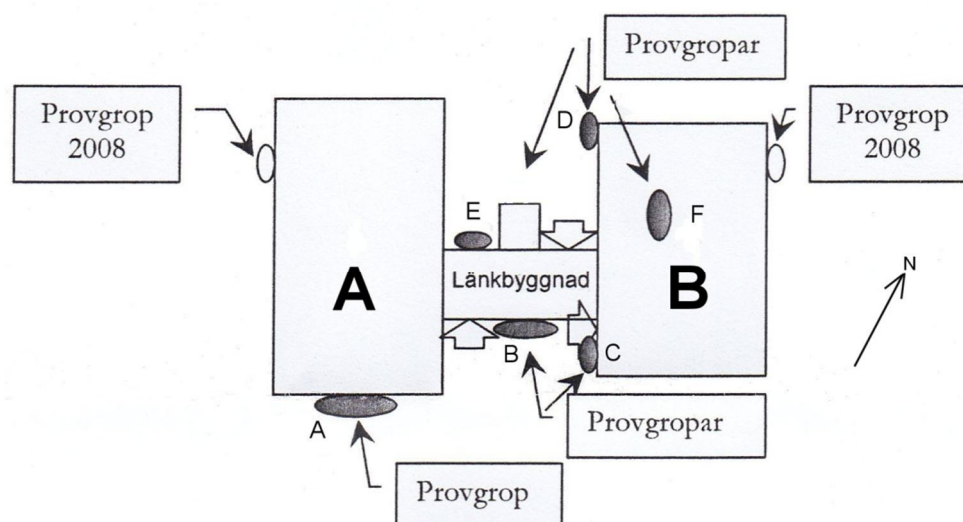
## Målsättning

Målsättningen med den arkeologiska schaktningsövervakningen var att dokumentera eventuella framkomna lämningar. Målsättningen med den antikvariska medverkan vid ingreppet i byggnadsminnet var att anvisa, följa och dokumentera arbetet med provgroparna ut- och invändigt.

# Bakgrund

## Arbetsföretaget

På uppdrag av Uppsala Akademiförvaltning har Bjerking AB planerat att ta upp fem provgropar utanför två byggnader samt en grop inne i ett av husen. Avsikten med detta är att undersöka grundförhållandena intill fastigheten inför framtida renovering.



Figur 2. Schematisk plan visande byggnaderna med de aktuella provgroparna A-F. Två tidigare provgropar upptagna 2008 kompletterades med dessa nya.

Efter att provgroparna tagits upp skulle återställningsarbetet endast bestå i att plangöra ytorna med grus. Enligt fastighetsägaren kan området komma förändras varför ytåterställning till befintligt utseende inte ska göras i detta skede. Det samma gäller för golvet inne i bottenvåningen på hus B där grop F togs upp. Återställningen i detta skede har enbart bestått i att gjuta igen gropen med ett nytt golv. Någon ny linoleummatta har inte lagts på plats efter ingreppet. Avsikten från fastighetsägaren kan vara att sänka golvet inför en ny användning av huset.

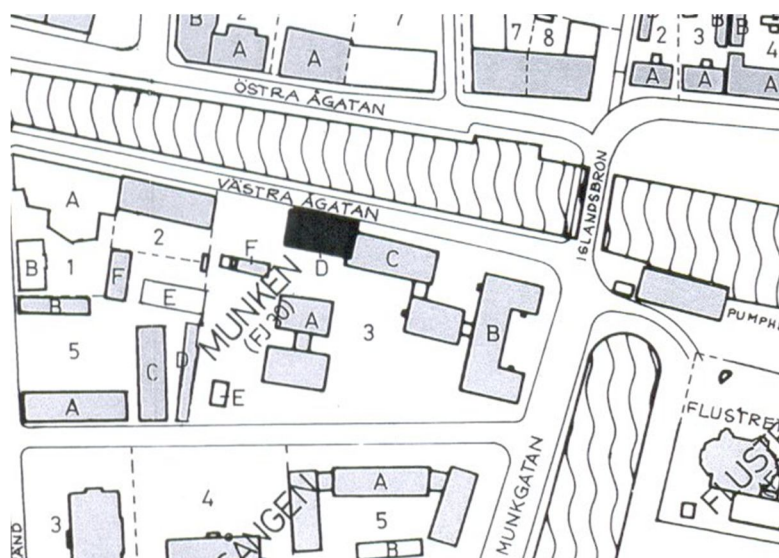
## Historik

Fastigheten med de aktuella byggnaderna bildar tillsammans en av Uppsalas äldsta universitetsmiljöer och är ett byggnadsminne. Fem dominerande byggnader A-E finns inom området. Byggnaderna finns beskrivna i Uppsalas byggnader 1992 och Stadsbildens framtid 1964.

- A. Består av två byggnader (tre våningar) sammanfogade med en länkbyggnad. Den västra byggnaden närmast Trädgårdsgatan uppfördes 1867 för patologiska och fysiologiska institutionen enligt ritningar från 1864. Den östra byggnaden uppfördes senare efter ritningar godkända 1896.

Länkbyggnaden har uppförts samtidigt som den senare tillbyggnaden och därefter breddats åt söder under 1920-talet.

- B. Tvåvåning institutionsbyggnad med två flyglar mot Munkgatan och en in mot gården. Mittkroppen uppfördes 1850 och flyglarna tillkom efter ritningar från 1881.
- C. Trevåning institutionsbyggnad uppförd 1931-32.
- D. Tvåvåning institutionsbyggnad (Laborium Chemicum). Uppfördes 1753 som universitetets kemiska institution. Byggs om redan 1768, varvid ytterligare en våning tillfördes.
- E. Gravkapell uppfört 1896.



Figur3. Plan över byggnaderna i kvarteret Munken och de byggnader som ingår i byggnadsminnet. Plan ur Uppsalas byggnader 1992.

Antalet arkeologiska undersökningar i direkt anslutning till det nu berörda området är, liksom vår kunskap om detta övergångsområde mellan den reglerade stadens bebyggelse och dess närmaste omgivning, begränsad. Islandsfallet tycks ha bildats under 1500-talet och troligen anläggs senast vid denna tid en bro på platsen. Denna kan mycket väl ha tilldragit sig en tidig bebyggelse (Kjellberg 2006).

Inom kvarteret Munken har tre tidigare arkeologiska undersökningar utförts 1979, 1983 och 2002. 1979 togs sex gropar upp i kvarterets norra del där husen "Imperfectum" och "Plusquamperfectum" tidigare stått. Under rivningsmassorna framkom ett raseringslager som täckte underliggande lera (AIS 1979). 1983 togs tre schakt upp på Grilliska gårdens parkeringsyta inför planerad nybyggnation. Här påträffades ett 0,2-0,6 m tjockt avsatt lager bestående av sandblandad jord innehållande ben, tegelkross, sotfläckar och murbruksfläckar. Lagret daterades till att vara avsatt under 1700-tal. Även ett undre lager fanns, dock utan datering (Roslund 1983). 2002 genomfördes en schaktningsövervakning strax öster om nuvarande aktuella område invid hus C. I



det grunda schaktet, 0,4 m djupt, fanns bara en fyllning av sten och grus. Inga konstruktioner eller fynd påträffades (Eriksson 2002).

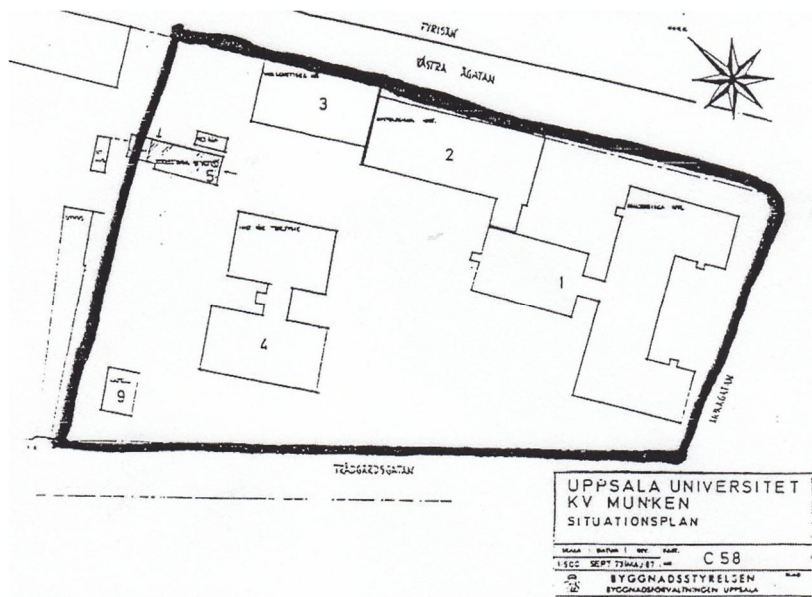
Däremot har en rad undersökningar på andra sidan av Fyrisån visat på äldre bebyggelselämningar. En undersökning 1935 inom kvarteret Örnen och närmast Bäverns gränd visade på bevarade konstruktioner med en datering till medeltid och 1500-tal. Åren 1977 och 1996 utfördes en slutundersökning och en förundersökning inne i kvarteret Örnen. Båda undersökningarna visade på en bebyggelseetablering i området under 1500-talet och välbevarade lämningar från 1600-tal och 1700-talens bebyggelse (Syse 1999).

Östra Ågatan, sträckan från Gamla Torget-Vretgränd, berördes av arkeologiska undersökningar 2006. Dessa visade på att bevarade kulturlager fanns utmed åkanten längs hela sträckningen samt att skadan av de omfattande arbetena med åmurarna under 1800-talet var mindre än förväntade (Kjellberg 2006). Den senaste undersökningen i området utfördes 2008 och berörde området vid och under Islandsbron i samband med anläggandet av en fisktrappa. Undersökningen påvisade bevarade träkonstruktioner från äldre kantskoningar eller bålverk med en datering till 1600-tal samt vad som tolkades som en möjligen äldre bro, anlagd vid sekelskiftet 1400-1500-tal (Syse 2008). Området på den östra stranden hör till den del av staden som under medeltid benämndes "Islandet" och där en kungsgård troligen varit anlagd sedan 1200-tal (Anund 2008). Den östra delen utgörs av bebyggelse som under medeltid kallades för "Prostavreten", ursprungligen domprostens odlingsmark som senast under 1300-talet tomtindelades och bebyggdes (Kjellberg 2009).

## Byggnadsminnet

1946 blev ovan nämnda byggnader statligt byggnadsminne, 1993 fick de skyddsföreskrifter och 2010 övergick de till att vara byggnadsminne. Skyddsföreskrifterna har inte ändrats sedan dess utan följande gäller:

1. Byggnaderna får inte rivras eller till sitt yttre byggas om eller på annat sätt förändras.
2. I byggnad 3 (*Laboratorium Chemicum*) får ingrepp inte göras i stomme, ursprunglig planlösning eller bevarad äldre fast inredning.
3. Byggnader ska underhållas så att de inte förfaller. Vård- och underhållsarbeten ska utföras med traditionella byggnadsmaterial, färger och metoder på ett sådant sätt att byggnadens kulturhistoriska värde inte minskar.
4. Olof Rudbecks byst intill byggnad nr 1 ingår i byggnadsminnet.
5. Inom det område som avgränsas på bifogad situationsplan får inte sådana åtgärder vidtas med mark och vegetation att dess karaktär förvanskas.



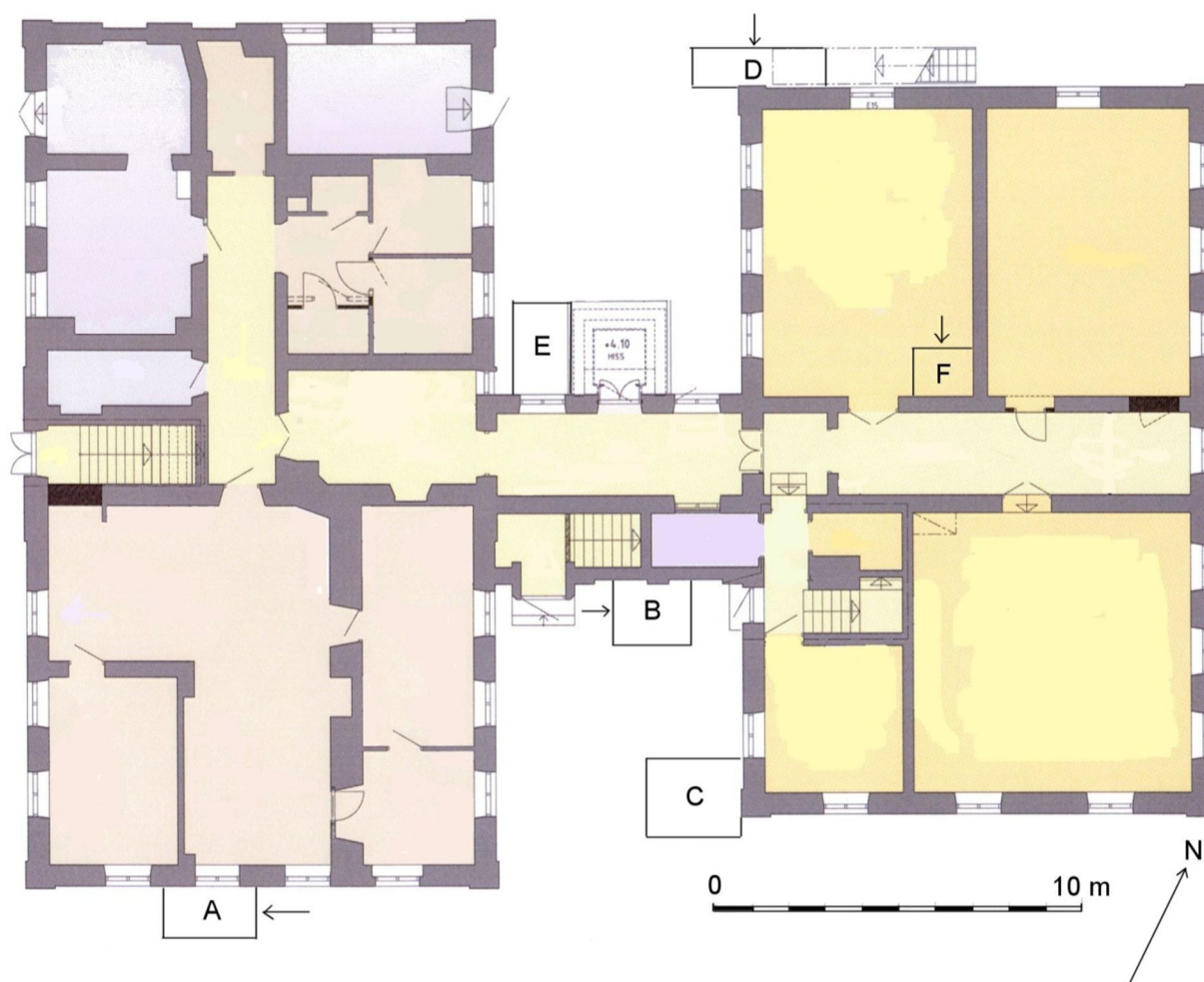
Figur 4. Den områdesbegränsning som finns med för byggnadsminnet.



# Undersökningsresultat

## Arkeologisk schaktningsövervakning

Arbetena startade med att ta upp de utvändiga provgroparna, från A till E. I samband med att de sista utvändiga groparna togs upp påbörjades arbetet med grop F som låg i bottenvåningen på hus B (östra delen). Schaktningen övervakades och i de fall där orörda lager kunde iaktas gjordes en dokumentation i form av en sektionsritning. Efter igenfyllning av groparna besiktigades ytorna.



Figur 5. Plan över huskropparna med de aktuella provgroparna inlagda. Pilarna visar vilken sida av gropan som dokumenterades med sektion. Skala 1:200.

### Grop A

Denna grop var placerad på södra sidan av byggnad A. Djupet var ca 1,8 meter under mark och ytan mätte 2 x 2,5 meter. Här gick väggens grundmur ut ca 0,5 meter och bestod av större grundstenar lagda i två skift. Kringliggande jordmassor var störda av ett ledningsschakt strax utanför muren. Dessutom fanns indikationer på att ett frischakt funnits intill grundmuren. I södra kanten av schaktet går också ett större ledningsstråk. Någon säker bevarad ursprunglig topografi eller rester efter äldre

kulturlager fanns inte bevarade. Den ursprungliga topografin tycks vara störd mot söder där leran åtminstone har legat på + 4,20 m.



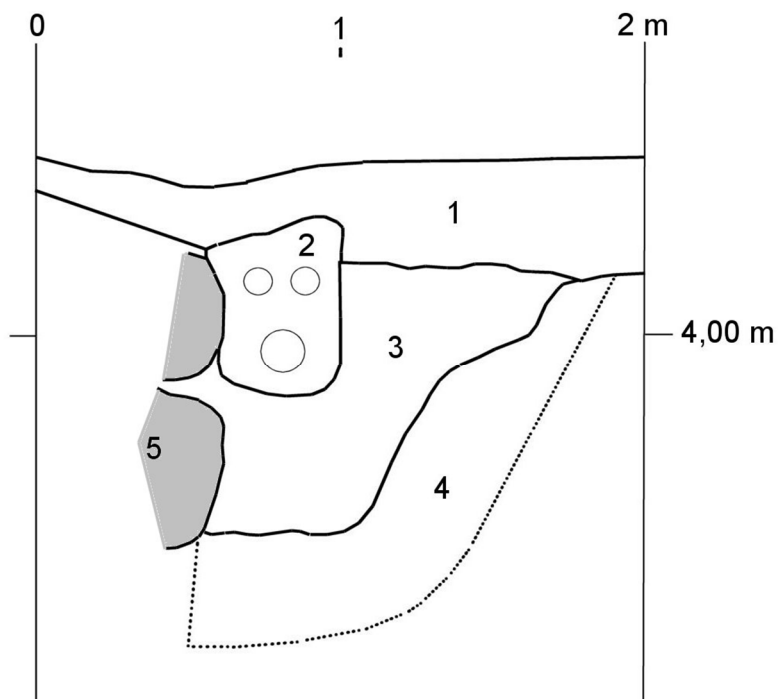
Figur 6. Platsen för grop A innan denna togs upp. Foto 2011-08-31, mot väster.



Figur 7. Grop A fotad mot väster. Strax under vägglivet kragar grundmuren ut och två skift av större grundstenar syns. Foto 2011-09-01.



Figur 8. Grop A fotad mot nordost. Till höger i bild syns sandfyllning från ett utanföriggande ledningsstråk.  
Foto 2011-09-01.



Figur 9. Sektionskiss mot nordöstra kanten av schaktet. Skala 1:25. Lager 1: sandfyllning med sten och grus överst. Lager 2: Nedgrävning för tegelrör och cementrör. Lager 3: Fyllning innehållande jord, tegel, sand och grus. Lager 4: Steril lera. Lager 5: Grundmur.



Figur 10. Platsen för grop A efter återfyllning. Foto mot väster, 2011-09-13.

## Grop B

Denna grop togs upp mellan byggnaderna A och B, intill länkbyggnadens södra vägg. Ytan var 2 x 2,5 meter och djupet ca 1,8 meter. Nordöstra sidan av gropen var störd av ett schakt för en äldre avloppsledning. I norra kanten under länkbyggnaden fanns en grundläggning bestående av en kantbalk i grov betong. Här fanns en orörd lagerbild, där det översta lagret under sandfyllningen bestod av ett brandlager. Denna brand är svår att tidfästa men 1766 eldhärjades Laborium Chemicum (byggnad D), varför detta kan tänkas vara rester efter denna intilliggande byggnads brand. En annan tolkning är att det under brandlagret liggandes byggnadslagret är tillkommit i samband med byggandens uppförande i slutet av 1800-talet. Brandlagret kan vara rester i samband med detta. Troligen får man se dessa rester som tillkomna under perioden 1766-1900. Ovanpå den sterila leran finns påförd varvig lera, jord och grus. Underst ligger den sterila leran med ett avsatt tunt grusskikt överst. Här är frågan om huruvida grundtopografin är ursprunglig? Intrycket av dessa två nedre lager är att de bildats i samband med att området legat under vatten eller vid vissa tillfällen stått under vatten. I och med att nivån för leran ligger lägre än t.ex. grop A så kan det ha funnits ett dike eller en större grop på denna plats som varit vattenfyllt.



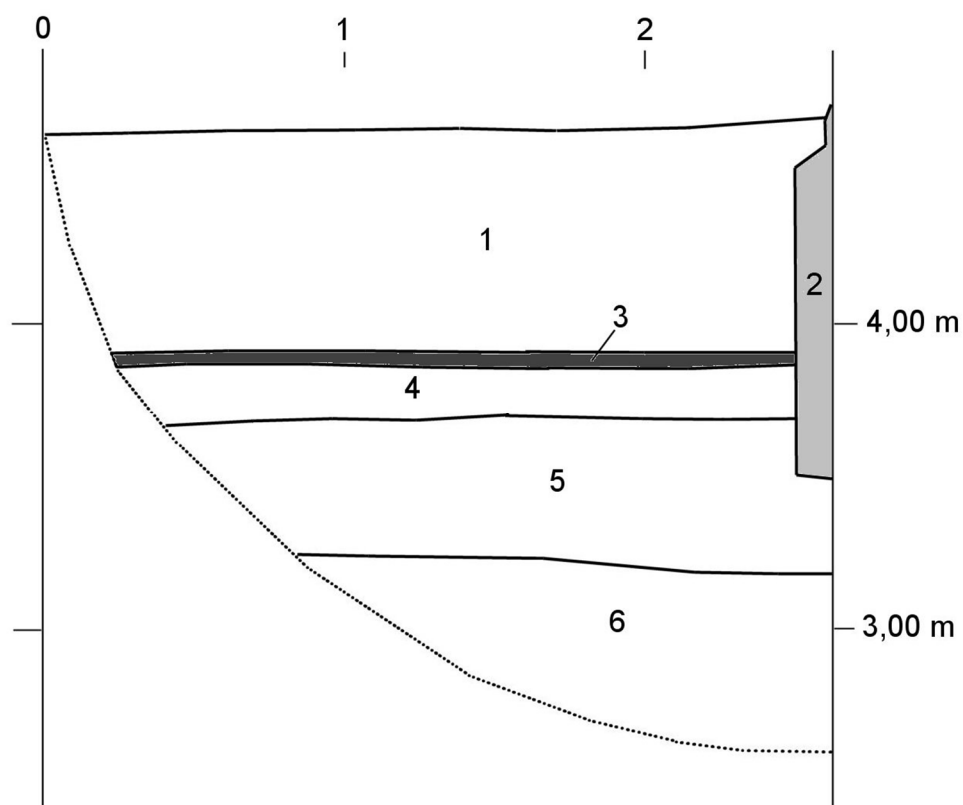
Figur 11. Ytan mellan de två huskropparna A och B innan grop B och C togs upp. Foto mot norr, 2011-08-31.



Figur 12. Grop B. På bilden syns kantbalken under länkbyggnaden. Foto mot nordväst, 2011-09-01.



Figur 13. Grop B. På bilden syns västra sidan av schaktet. Foto mot väster, 2011-09-01.



Figur 14. Sektionsskiss mot västra kanten av schaktet för grop B. Skala 1:25. Lager 1: sandfyllning med storgatsten överst. Lager 2: Betongbalk. Lager 3: Brandlager med mycket kol. Lager 4: Raserings- eller byggnadslager innehållande tegel och kalkbruk. Lager 5: Påförd varvig lera med grus och jordinblandning. Lager 6: Steril lera med ett tunt grusskikt överst.





Figur 15. Platsen för grop B efter återfyllning. Foto mot nordväst, 2011-09-13.

### Grop C

Gropen togs upp i södra hörnet av hus B. Ytan var ca 2 x 2,5 meter och djupet översteg 2,5 m. Grundmuren var här djup och uppbyggd av tre skift större stenar. I botten fanns en rustbädd av timmer. Inga kulturlager fanns att iaktta längs schaktets sidor. I västra delen fanns en lågt liggande avloppsledning och i södra kanten hade det legat ett cementrör på ett djup av ca 1,5 m.



Figur 16. Grop C invid sydvästra hörnet till hus B. Foto mot nordost, 2011-09-02.



Figur 17. Grop C där grundvattnet trängde fram hela tiden. På bilden syns den kraftiga grundmuren. Foto mot nordost, 2011-09-02.



Figur 18. Grop C. Under grundmuren skymtar rustbädden av liggande timmer. Sandfyllningen närmast i bild kommer från ett nedgrävt schakt för avlopp. Foto mot nordost, 2011-09-02.



Figur 19. Platsen för grop C efter återfyllning. Foto mot norr, 2011-09-13.

### Grop D

Gropen togs upp i västra hörnet av hus B längs med nordvästra fasaden. Ytan var ca 1,5 x 3,5 meter och djupet översteg 2,5 m. Grundmuren var här djup och uppbyggd av tre till fyra skift större stenar. I botten fanns en rustbädd av timmer med pålar därunder. Vid besiktningen hade grundvatten trängt fram och täckte rustbädd och pålar. Ett rör för kontroll av grundvatten sattes ner. Längs västra sidan av schaktet kunde en lagerbild dokumenteras. Ca 0,9 m under markytan fanns den ursprungliga topografin bestående av lera. Ovanpå denna låg ett lager med mylla innehållande tegel. Överst två nivåer av sand och grus. Nivån för leran är troligen säker på denna plats och den ligger trots osäkerheten för grop A på ungefär samma höjd.



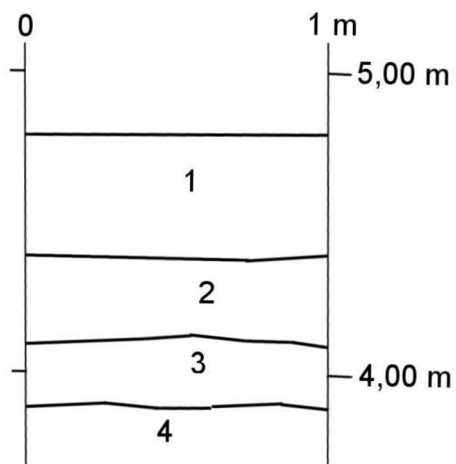
Figur 20. Platsen för grop D innan denna togs upp. Foto 2011-08-31, mot öster.



Figur 21. Grop D fotad mot öster. I södra delen av schaktet syns det kontrollrör för grundvattennivån som sattes ned. Foto 2011-09-06.



Figur 22. Västra sidan av grop D. Mitt på denna sida har sektionen ritats. Foto 2011-09-06, mot norr.



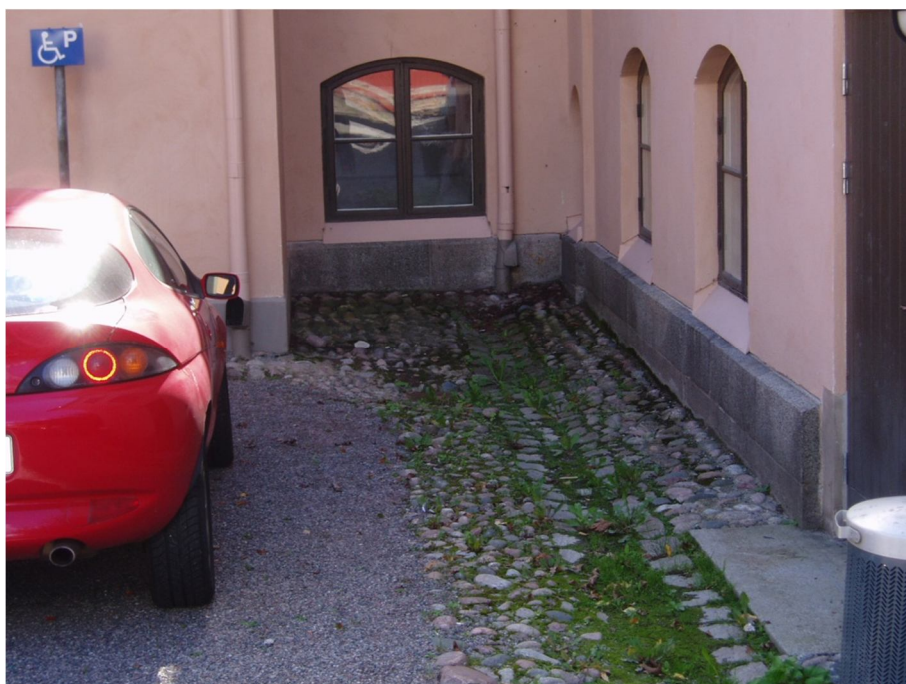
Figur 23. Sektionsskiss mot västra sidan av schaktet för grop D. Skala 1:25. Lager 1: Grovt grus. Lager 2: Sand. Lager 3: Mylla med inslag av tegel. Lager 4: Steril lera.



Figur 24. Platsen för grop D efter återfyllning. Foto mot öster, 2011-09-13.

### Grop E

Gropen togs upp i mellan byggnaderna intill länkbyggnadens nordvästra del. Schaktet hade en yta av 1,5 x 2 meter och ett djup av ca 2,5 meter. Här var alla äldre lager störda, till största del efter anläggande av hissbyggnaden. Även en äldre rörledning gick tvärs igenom schaktet. Länkbyggnaden var grundlagd på samma sätt som hus B, dvs. grundstenarna låg på en rustbädd med underliggande pålar.



Figur 25. Platsen för grop E innan denna togs upp. Foto 2011-08-31, mot sydost.



Figur 26. Grop E efter urschaktning. Foto 2011-09-06, mot sydost.



Figur 27. Grop E, urschaktad. Till vänster syns grunden för hisschaktet och i bakgrunden den kraftiga grundmuren till länkbyggnaden. Även denna grop vattenfylldes snabbt. Foto 2011-09-06, mot sydost.



Figur 28. Platsen för grop E efter återfyllning. Gatstenar har lagts upp inför framtida återanvändning. Foto mot sydost, 2011-09-13.

## Grop F

Gropen togs upp inne i bottenvåningen till hus B i rummet närmast åt väster. Syftet var att se hur grundläggningen var intilliggande hjärtvägg. Befintligt betonggolv sågades upp på en yta av 1,6 x 1,6 meter. Då golvnivån i detta rum låg ca 0,8 meter under den utvändiga markytan var förutsättningarna för bevarade lämningar under golvet små. Under betonggolvet fanns ett lager med tegelkross varefter det följde ett tunt skikt med grusig lera innan den sterila leran tog vid. Denna nivå på leran som låg 0,60 meter under golvet är troligen inte ursprunglig, utan visar vilken nivå urschaktning har skett i samband med husbygget. Bland tegelkrosset återfanns en tegelsten med bokstäverna ...ÅKER. Troligen kommer denna sten från Nyåker tegelbruk i Åkerby sn. Bruket anlades på 1860-talet och verksamheten upphörde på 1910-talet. Stenen togs inte tillvara.





Figur 29. Platsen för grop F innan denna togs upp i östra delen av rummet. Foto 2011-08-31, mot öster.



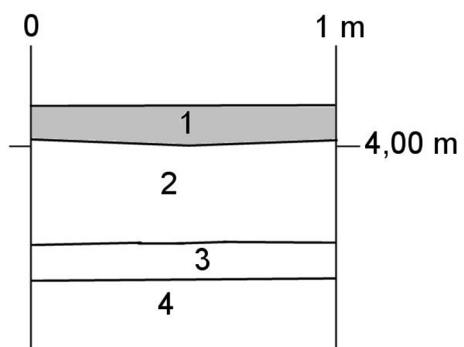
Figur 30. Betonggolvet i rummet bilades bort innan gropen kunde schaktas ur. Foto 2011-09-06, mot sydost.



Figur 31. En liten grävare tog sig in i källaren och schaktade ur grop F. Foto 2011-09-06, mot sydost.



Figur 32. Grop E utschaktad en dryg meter. Grundstenar till hjärtväggen syns i mitten. Foto 2011-09-06, mot nordost.



Figur 33. Sektionsskiss mot norra sidan av schaktet för grop F. Skala 1:25. Lager 1: Betonggolv. Lager 2: Tegelkross, grus och jord. Lager 3: Grusig lera, ej steril. Lager 4: Steril lera, osäker nivå.



Figur 34. Platsen för grop F efter återfyllnad och gjutning av nytt golv. Foto mot öster, 2011-09-14.

# Tolkning

---

## Arkeologisk schaktningsövervakning

Av de sex olika gropar som togs upp intill fastigheten var tre störda efter tidigare ingrepp (C, E och F). I de övriga torde den ursprungliga topografin vara säker, den tycks ligga på en nivå om 4,00 m.ö.h. I schakt B finns en lägre nivå, + 3,20 m.ö.h. vilket tillsammans med ovanliggande lager indikerar att det kan ha funnits ett dike eller en grop på denna plats. Några direkta kulturlager med bebyggelserester eller andra konstruktioner återfanns inte i groparna. Grop A hade inga bevarade kulturlager och i grop D fanns en tunn myllahorisont. Inga daterande fynd återfanns i lagren varför det är svårt att direkt relatera den första användningen i området. Det ska noteras att störningarna runt huset är relativt omfattande efter tidigare ledningsnedgrävningar, varför så här byggnadsnära gropar till stor del ej har bevarade äldre lager.

## Antikvarisk medverkan

I beslutet avseende antikvarisk medverkan för ingreppet i byggnadsminnet har länsstyrelsen villkorat följande:

- Att arbetena ska utföras i enlighet med den inskickade ansökan.
- Att markarbeten och schaktning som kan förorsaka skador på byggnader inom byggnadsminnesområdet ej får genomföras.
- Att markytan efter arbetena ska återställas till ursprungligt utseende vad gäller form och utseende, t.ex. gräs och grus.
- Provgropen i byggnad B ska utföras enligt anvisning från antikvarisk expert på plats. Provgropen ska utföras med största möjliga försiktighet. Golvet ska efter ingreppet återställas till lika befintligt skick som innan åtgärden.

Samtliga arbeten har följts av antikvarisk medverkan och groparna har placerats enligt ansökan. Inga skador har åsamkats på byggnaderna. Vad gäller återställningsarbeten har dessa endast pga. av framtida planerade ombyggnadsarbeten endast återställts med en hårdgjord yta utvändigt och ett nytt betonggolvs invändigt. Efter samråd och godkännande från länsstyrelsen 2011-09-19 har återställningsarbetena stannat på den nu utförda nivån, pga. framtida planerad omformning av fastigheten.

## Sammanfattning

---

Efter beslut från Kulturmiljöenheten, länsstyrelsen i Uppsala län har Upplandsmuseet, Arkeologi, utfört en arkeologisk schaktningsövervakning och en antikvarisk medverkan i samband med upptagande av provgropar inför geoteknisk undersökning i kv Munken i Uppsala. Målsättningen var att dokumentera eventuella arkeologiska lämningar som framkom vid arbetet samt att övervaka arbetena inom byggnadsminnet. På grund av relativt omfattande störningar kunde inga äldre arkeologiska konstruktioner eller lager dokumenteras. Ett dike eller en större grop av äldre datum finns dock inom området. När det gäller villkoren för arbetet inom byggnadsminnet har samtliga arbeten har följts av antikvarisk medverkan och groparna har placerats enligt ansökan. Inga skador har åsamkats på byggnaderna.

## Administrativa uppgifter

---

*Plats:* Kv Munken, Uppsala

*RAÄ nr:* 88

*Fornlämningstyp:* Medeltida kulturlager

*Undersökningstyp:* Arkeologisk schaktningsövervakning och antikvarisk kontroll

*Orsak till undersökningen:* Kontroll av grundläggning

*Fältundersökningsperiod:* 2011-08-31 tom 2011-09-06

*Projektledare:* Bent Syse

*Upplandsmuseets dnr:* Ar-579-2011

*Upplandsmuseets projektnr:* 8386

*Beställare:* Uppsala akademiförvaltning via Bjerking AB

*Handläggare på länsstyrelsen i Uppsala län:* Roger Edenmo, Liselott Blombäck

*Länsstyrelsens dnr och datum för beslut:* 2011-08-17, 431-2840-11, 432-3575-11

*Fynd:* Inga fynd påträffades.

## Referenser

---

*Anund, J. 2008.* Urbanisering och kulturlager – sju undersökningar i Aros och Uppland. UV Uppsala rapport 2008:9 s. 23

*Arkeologi i Sverige 1979.* Riksantikvarieämbetet och Statens Historiska Museer. Rapport 1983:2.

*Bruno, W. 1954.* Tegelindustrin i Mälardalens län 1815-1950. Med särskild hänsyn till Stockholm som marknad. Geographica Nr 28. Uppsala.

*Ehn, O. 1964.* Stadsbildens framtid. Om konstnärligt och historiskt värdefull bebyggelse i Uppsala. Uppsala.

*Eriksson, H. 2002.* Schaktning i kv Munken, Fjärdingen 30:3, Uppsala stad och kommun. UM arkiv.

- Kjellberg, J. 2006.* Fyrisån och Uppsala årum – en historisk överblick. Uppland 2006. Årsbok för medlemmar i Upplands fornminnesförening och hembygdsförbund. Uppsala.
- Kjellberg, J. 2009.* Trädgårdsgatan. Gränder, odling och bebyggelse i Prostavreten. Upplandsmuseets rapporter 2009:06. s. 7
- Lundberg, K (red). 1992.* Uppsalas byggnader. Uppsala.
- Roslund, Y. 1983.* Rapport. Stadsarkeologisk provundersökning I fastigheten Fjärdingen 32:2. Kvarteret Munken, Uppsala, Uppland. UM arkiv.
- Syse, B. 1999.* Bäverns gränd. Omläggning av VA och gata. Upplandsmuseets rapporter 1999:05.
- Syse, B. 2008.* Under bron – Anläggande av fisktrappa vid Islandsfallet. Islandsfallet, Raä 88, Uppsala stad, Uppland. Upplandsmuseets rapporter 2008:17.

Upplandsmuseets arkiv