

Boplatser och verksamhet norr om Rörby

Planerad bostadsbebyggelse i Bälinge

Robin Lucas



Arkeologisk förundersökning 2011
Fornlämning 446
Rörby 7:3
Bälinge socken
Uppland



UPPLANDSMUSEET

Boplatser och verksamhet norr om Rörby

Planerad bostadsbebyggelse i Bälinge

Robin Lucas

Arkeologisk förundersökning 2011
Fornlämning 446
Rörby 7:3
Bälinge socken
Uppland

Omslagsbild: Förundersökningsområdet vid arbetets inledning. Vy från norr. Foto: Robin Lucas, Upplandsmuseet.

Upplandsmuseets rapporter 2011:21

ISSN 1654-8280

Arkeologi

© Upplandsmuseet 2011

Allmänt kartmaterial: Copyright Lantmäteriverket. Ärende nr MS2006/1674.

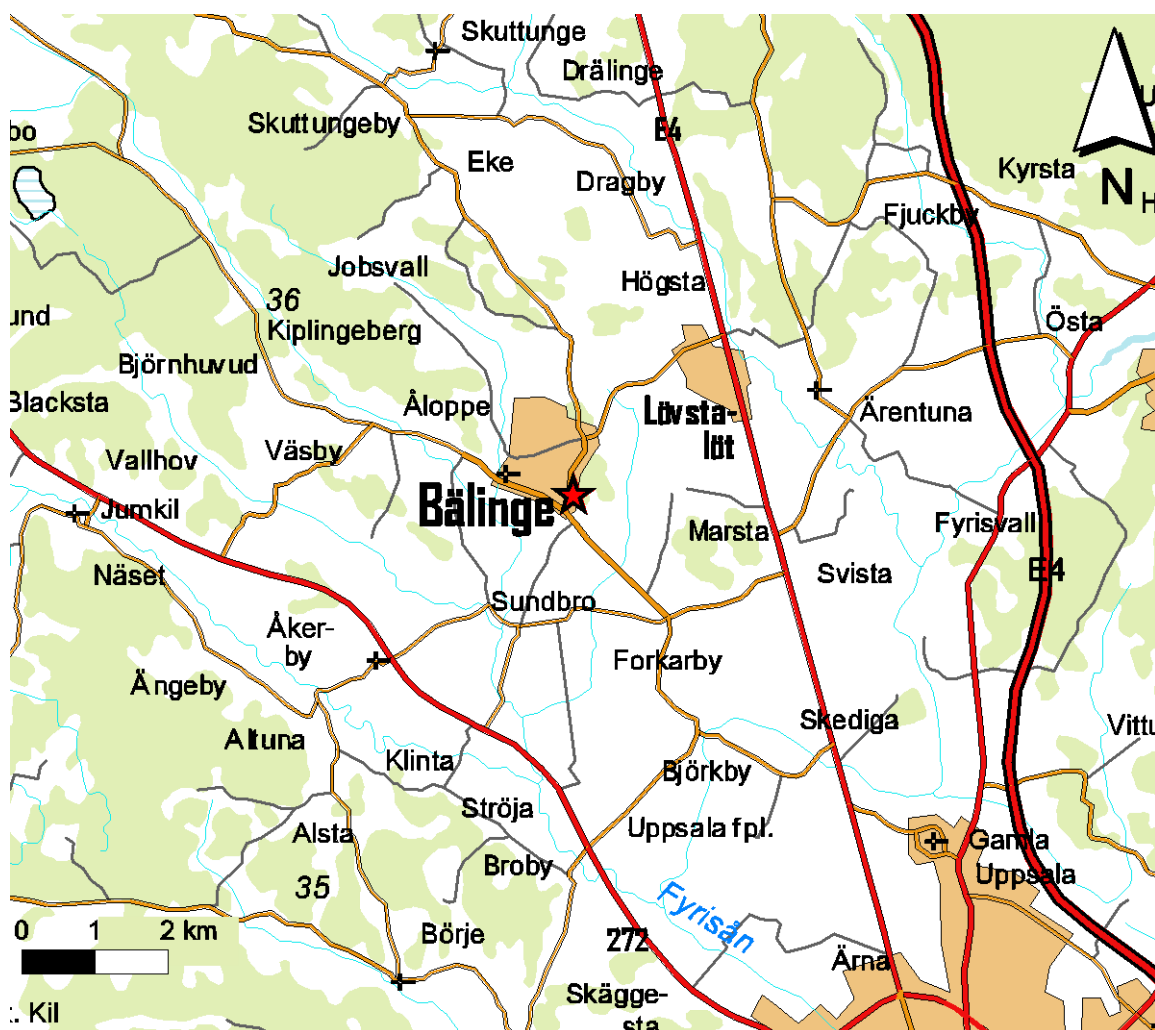
Upplandsmuseet, Fyrstorg 2, 753 10 Uppsala
Telefon 018 – 16 91 00. Telefax 018 – 69 25 09
www.upplandsmuseet.se

Innehåll

| | |
|--|-----------|
| Inledning | 6 |
| Topografi, fornlämningsmiljö och tidigare undersökningar | 6 |
| Syfte och metod | 8 |
| Resultat | 9 |
| Norra området | 11 |
| Centrala och östra området | 17 |
| Södra området | 19 |
| Sydöstra området | 24 |
| Diskussion | 25 |
| Sammanfattning | 27 |
| Administrativa uppgifter | 28 |
| Referenser | 29 |
| Litteratur | 29 |
| Muntliga uppgifter | 30 |
| Bilagor | 31 |
| Bilaga 1. Schakt | 31 |
| Bilaga 2. Arkeologiska objekt | 32 |
| Bilaga 3. Fynd | 37 |
| Bilaga 4. Vedart och ¹⁴ C-resultat | 37 |

Inledning

Under perioden 18 – 26 augusti 2011 utförde Upplandsmuseet en arkeologisk förundersökning på en lokal norr om Rörby i Bälunge socken (fig 1). Förundersökningen rörde fornlämningen Bälunge 446, en boplatz som framkom vid en utredning etapp II utförd av Upplandsmuseet hösten 2008 (Lucas 2008). Undersökningen genomfördes på uppdrag av Uppsala kommun efter beslut av länsstyrelsen (dnr 431-999-11). Undersökningarna föranleddes av att Uppsala kommun genom fastighetsnämnden avser att exploatera ett område i sydöstra Bälunge i enlighet med detaljplan för Rörby, Bälunge. Exploateringen avser småhusbebyggelse. Området består idag av äldre, ej brukad åker- och betesmark.



Figur 1. Utsnitt ur terrängkartan med förundersökningsområdet markerat. Skala 1:100 000.

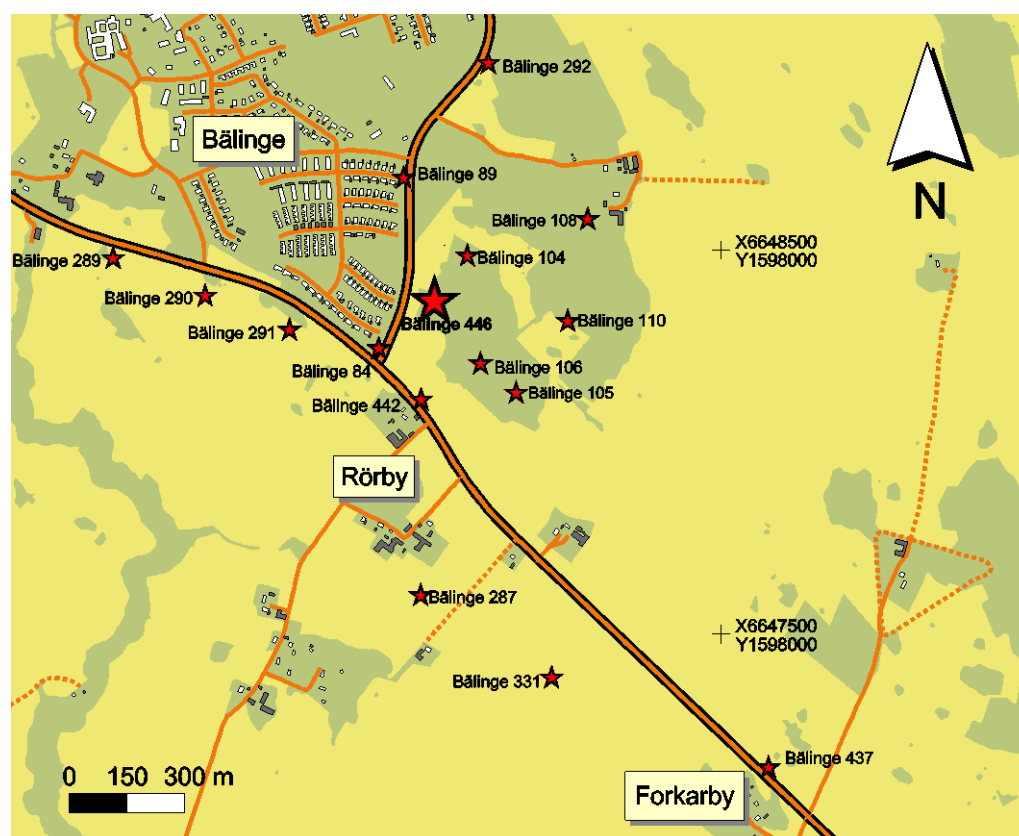
Topografi, fornlämningsmiljö och tidigare undersökningar

Området mellan Ulva och Bälunge samhälle utgörs huvudsakligen av åkermark med enstaka impediment. Jordarten utgörs av lera med inslag av silt. Ursprungligen har marken även varit tämligen blockrik, vilket lämnat spår i form av ett stort antal gropar efter stenlyft.

Bälungebygden är relativt rik på fornlämningar, företrädesvis från brons- och järnålder (fig 2). De registrerade fornlämningarna består huvudsakligen av gravar och skärvstenshögar, belägna i övergången mellan skog och åkermark.

Bevarade fornlämningar finns på större eller mindre backar eller impediment. Vid Rörby finns i anslutning till förundersökningsområdet Bälunge 104 (en hög) samt Bälunge 106:1-3 (tre stensättningar). I den närmaste omgivningen finns gravfältet Bälunge 105 med två runstenar i sydost, enstaka gravar Bälunge 84 i sydväst, en skärvstenshögar Bälunge 110 i öster, en stensättning Bälunge 108 i nordost och en stensättning Bälunge 89 i norr. Sammantaget är frekvensen synliga fornlämningar relativt låg, i beaktande av att Rörby har varit en stor by med uppländska förhållanden mätt, och att åkermarken arealmässigt dominerar. Troligen avspeglar detta en hög bortodling av fornlämningar.

Förundersökningsområdet ligger inom ägor till byn Rörby. Det äldsta omnämmandet är från 1316 "Rörby". Under 1500-talet bestod byn av 9 gårdar (DMS 1982 s. 64). Storskifteskartan från 1769 för Rörby visar att befintlig väg mellan Forkarby och Bälunge i stor utsträckning följer den gamla sträckningen. Inom aktuellt område fanns åkermark norr om landsvägen.



Figur 2. Utsnitt ur terrängkartan med i texten omnämnda fornlämningar markerade. Skala 1:20000.

Vid 2008 års utredning av det aktuella området påträffades boplatzlämningar inom två huvudsakliga områden. I norr (*norra området* inom det aktuella förundersökningsområdet) fanns huvudsakligen stolphål, vilket vid tillfället tolkades som att den huvudsakliga bosättningen legat här. Den centrala ytan (*södra området* inom det aktuella förundersökningsområdet) hade övervikt på härdar och karakteriserades vid tillfället som ett verksamhetsområde/aktivitets-område. Boplatzlämningarna daterades inte i samband med utredningen (Lucas 2008, s 9ff).

Arkeologiska undersökningar har även gjorts i samband med anläggning av VA-ledningar mellan Bälunge och Lövstalöt, då boplatsslämningar påträffades på olika platser (Bälunge 289, 290, 291 och 292). Dessa kunde dateras till perioden mellan yngre bronsålder och vikingatid (Fagerlund 1998, s 36ff). Söder om det aktuella området har Bälunge 287 undersökts, vilken utgörs av en boplatz med dateringar mellan yngre bronsålder och romersk järnålder (Annuswer 1994, s 11). År 2004 gjordes en utredning för gång- och cykelväg mellan Bälunge och Ulva. Vid denna påträffades söder om det aktuella förundersökningsområdet endast en anläggning, en härdrest som var dåligt bevarad, Bälunge 442 (Gustafsson m fl 2004, s 4ff). Längre bort, vid Forkarby, påträffades emellertid mer omfattande lämningar från förromersk järnålder till vendeltid (Bälunge 437 m fl), samt senmedeltida tegelbrukslämningar (Lucas ms). Det finns tydliga bevis på yngre järnåldersgravar vid Rörby, där Anna-Märta Berg under 1950-talet undersökte ett antal överplöjda gravar, troligen ursprungligen ett vikingatida höggravfält. Sex förstörda gravar undersöktes, varav en var en skelettgrav. Bland annat påträffades flera ovala sköldbucklor (Berg 1959). Delar av lämningen ligger kvar (Bälunge 331).

Lösfynd från Rörby utgörs av ett lerkärl med kol och brända ben (UMF 1126) som påträffats tillsammans med en torne till ett spänne. Fynden hittades vid grundgrävning 1865 på Rörby gårde vid landsvägen mellan komministergårdarna. Häradskartan från 1861-64 visar att det fanns komministerbostäder både i Rörby och vid Bälunge kyrka, men vare sig denna eller ekonomiska kartan visar någon förekomst av bebyggelse mellan dessa platser. Fyndplatsen kan därför inte lokaliseras närmare än i det nämnda stråket. Från Rörby finns ytterligare en uppgift om fynd av ett spänne av brons, troligtvis med järnåldersdatering (UMF 1163).

Syfte och metod

Förundersökningens syfte var att utveckla förståelsen av boplatsslämningarna inom förundersökningsområdet i termer av karaktär, omfattning, fyndsammansättning, bevarandegrad och datering.

Förundersökningen genomfördes genom att sökschakt togs upp med hjälp av bandburen grävmaskin. Schakten grävdes genomgående med dubbel skopbredd, mindre utvidgningar och ytor togs även upp på ett par platser, till exempel för att avgöra om lämningarna tillhörde en konstruktion. Ett urval av de påträffade objekten grävdes i syfte att klargöra deras karaktär, fyndinnehåll och bevarandegrad men även för att samla material för ¹⁴C-datering. Objekten grävdes till hälften, varefter sektionerna dokumenterades på ritfilm. Förundersökningsschakten mättes in GPS.

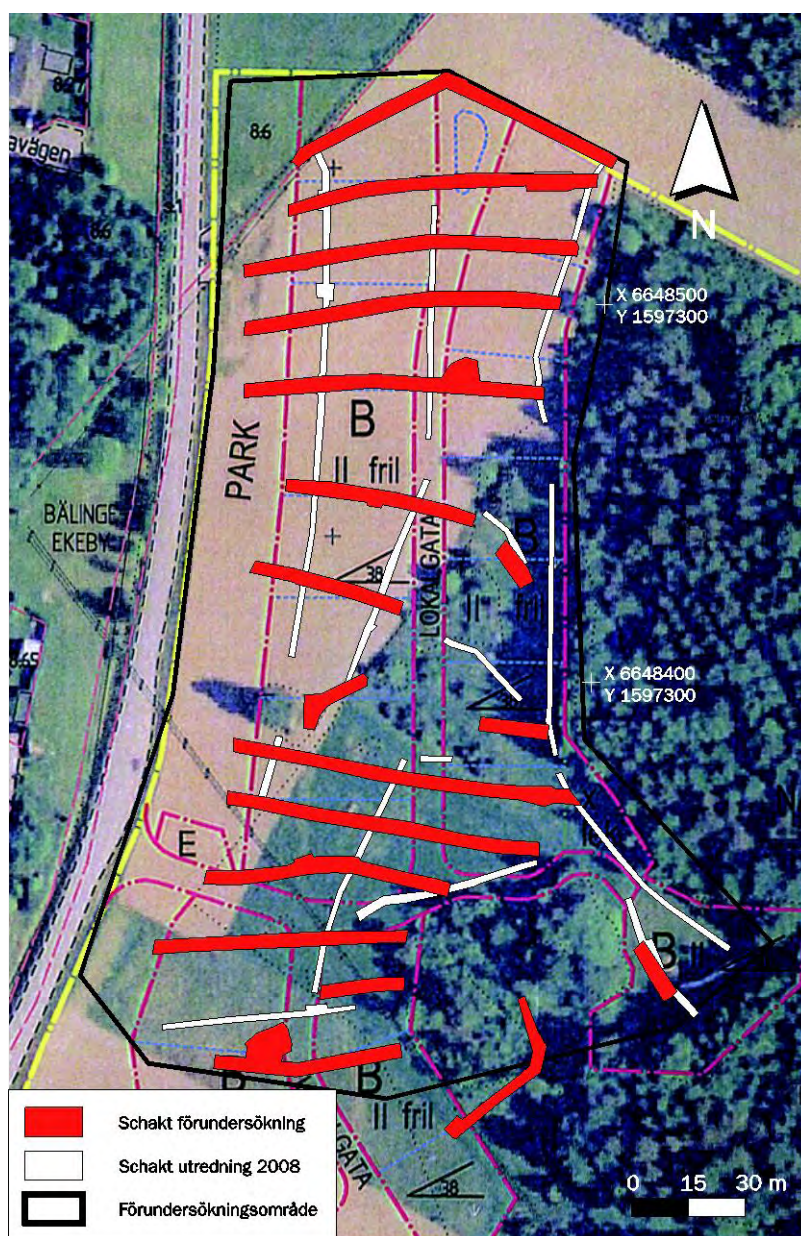
Fotografering och skriftlig dokumentation skedde fortlöpande. Inmätt data vidarebearbetades i dokumentationssystemet Intrasis.

En översiktlig osteologisk bedömning av påträffat benmaterial genomfördes av Emma Sjöling vid SAU. Bedömningen gjordes dels i syfte att få en allmän härledning i vilka arter som fanns representerade i området, dels för att utröna om humanosteologiskt material fanns i materialet. Bedömningen omfattade endast art- och benslagbestämning. Ingen rapport sammanställdes, men resultatet av bedömningen redovisas i fyndtabellen (Bilaga 3).

En vedartsanalys, med syfte att bestämma art, egenålder mm genomfördes av Erik Danielsson, Vedlab. Analys av ¹⁴C-proven genomfördes av Ångströmlaboratoriet, Uppsala. Resultatet av analysen redovisas i texten kalibrerade till 1 sigma (kal. 1 σ), samt mer utförligt i bilaga 4.

Resultat

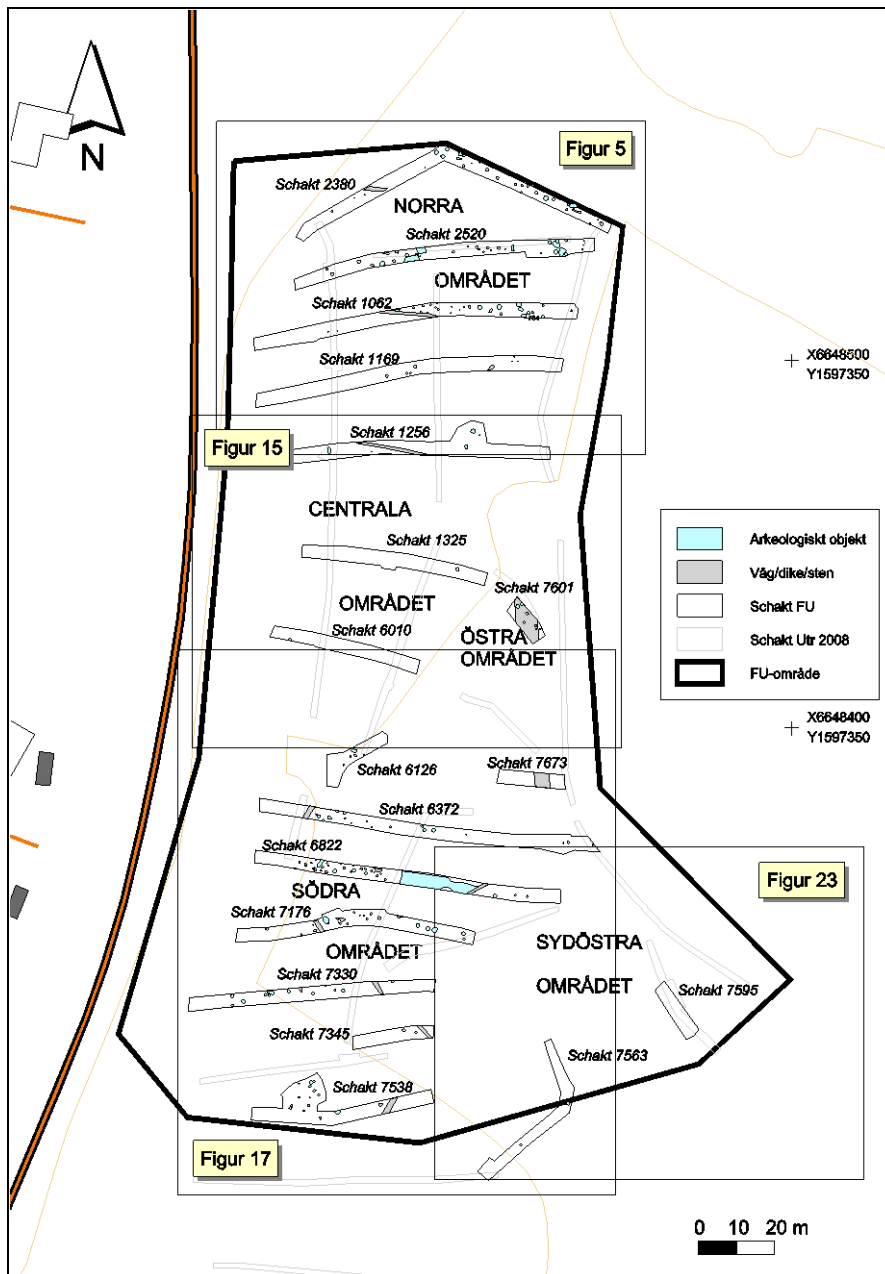
Den arkeologiska förundersökningen genomfördes genom sökschaktsgrävning av ett cirka 30 000 m² stort område. Sammanlagt grävdes 18 schakt med minst dubbel skopbredd och med en sammanlagd area av 3965 m². Schakten grävdes huvudsakligen i öst-västlig riktning, tvärs över förundersökningsområdet (fig 3).



Figur 3. Översikt av förundersökningsområdet med förundersöknings- och utredningsschakt. Skala 1:2000.

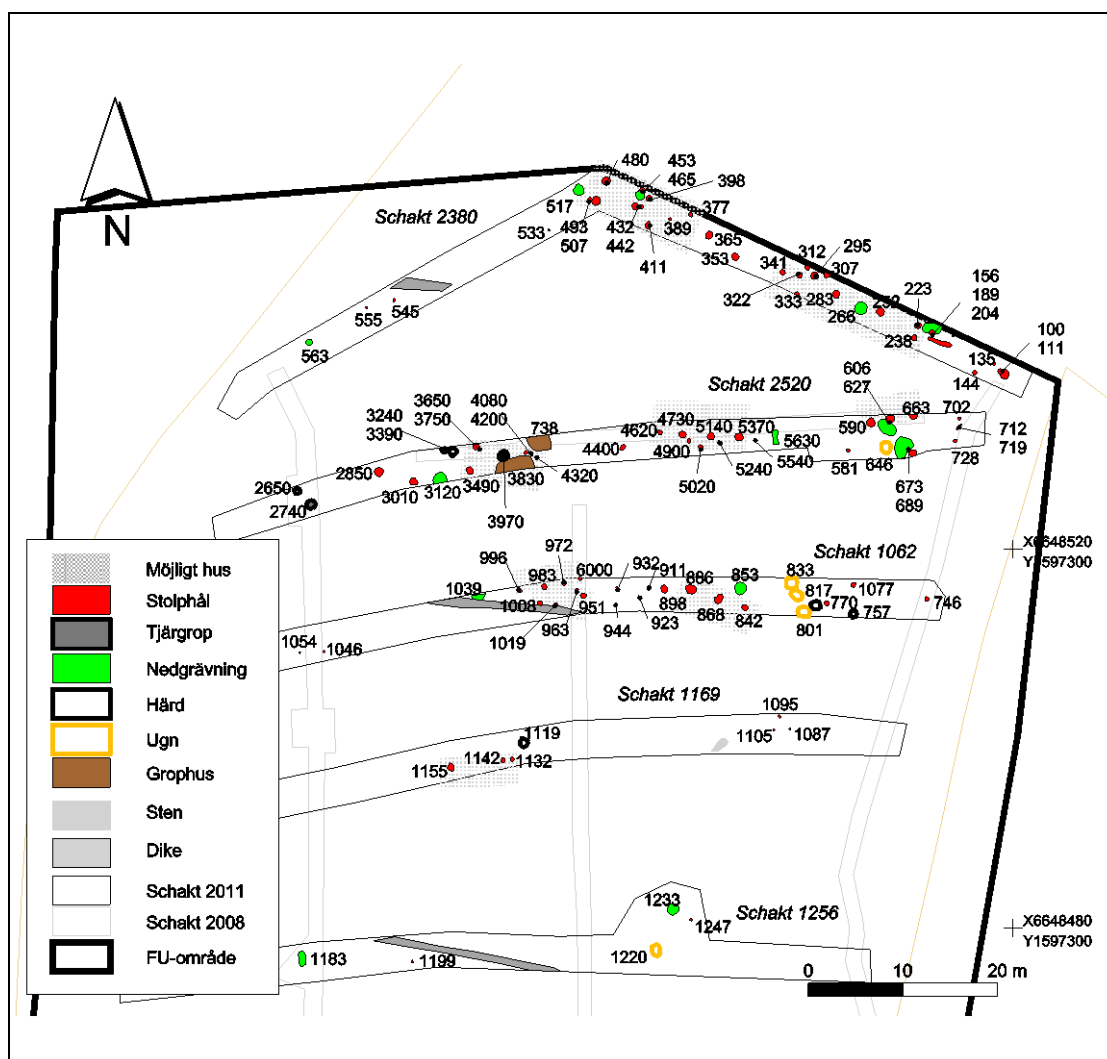
Vid förundersökningen påträffades sammanlagt 238 arkeologiska objekt, vilka utgjordes av stolphål, härdar, icke närmare bestämda nedgrävningar, ugnar, grophus samt ett kulturlager, en trolig väggrest och en enkel tjärframställningsanläggning (tjärgrop). Spridda arkeologiska objekt framkom över stora delar av förundersökningsområdet. Emellertid var de

huvudsakligen koncentrerade till två ytor, benämnda *norra området* och *södra området*. På grund av det mycket sparsmakade resultatet i området mellan de båda koncentrationerna bör dessa kunna betraktas som två separata lämningar. Ett tredje separat område, *östra området* kunde observeras i förundersökningsområdets östra delar. Övriga ytor beskrivs som det *centrala området* respektive det *sydöstra området* (fig 4).



Figur 4. Översikt av förundersökningsområdet med schakt och arkeologiska objekt Skala 1:2000.

Norra området



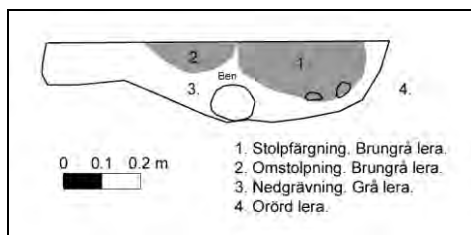
Figur 5. Schaktplan över norra området, med arkeologiska objekt, schakt och tolkningar av möjliga huskonstruktioner markerade. Skala 1:800.

Arkeologiska objekt

Det norra området, som vid utredningen 2008 betecknades den norra ytan (jfr Lucas 2008, s 10), var cirka 7 500 m² stort och beläget i en mycket flack västsluttning. Inom området påträffades 115 objekt, den övervägande majoriteten stolphål (fig 5). De största koncentrationerna av objekt fanns i områdets norra och centrala delar, medan det på de södra delarna fanns mycket sparsamt med objekt. Stolphålen i den nordligaste delen av området var mer välbevarade än längre söderut, där de verkade ha utsatts för hårdare överplöjning.

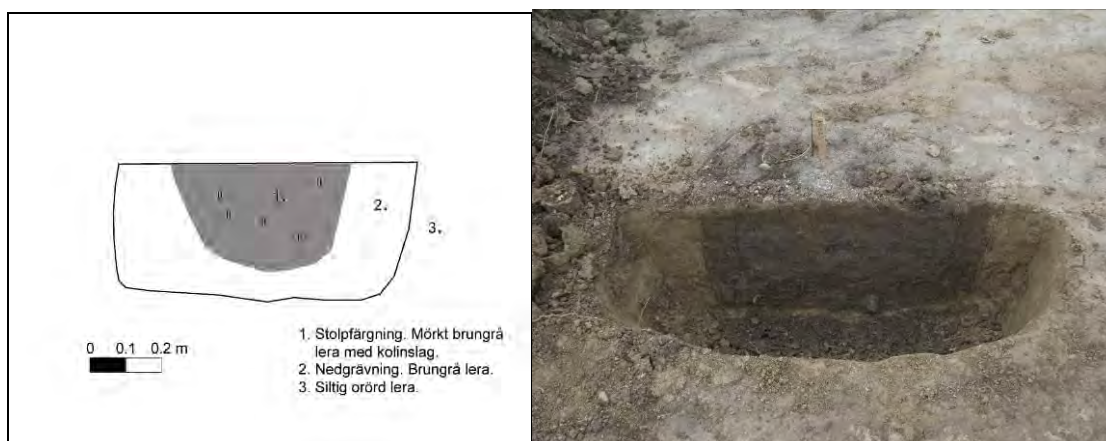
Stolphål

De 86 stolphålen inom området var 0,54 - 1,1 meter stora. De fem stolphål som grävdes var 0,18 - 0,38 meter djupa. En dryg tredjedel av stolphålen på området var stenskodda. Åtminstone ett femtiotal verkade ingå i huskonstruktioner. Ett exempel på ett större stenskott stolphål var A5370 (fig 6), belägen i en trolig konstruktion centralt på området. Däggdjursben från detta stolphål ¹⁴C-daterades till folkvandrings-tid, eller 410-540 e Kr (Ua-42366).



Figur 6. Sektionsritning av ett stenskott stolphål, A5370, ¹⁴C-daterat till 410-540 e Kr. Skala 1:20.

Stolphålen var överlag tydliga, med färgningar som bröt av mot den naturliga leran. Exempel på djupa stolphål var A480, som ingick i områdets nordligaste konstruktion, och A223, beläget i områdets nordöstra hörn (fig 7).



Figur 7. Två undersökta stolphål på det norra området. Till vänster sektionsskiss av A480. Skala 1:20. Till höger A223 efter undersökning. Vy från sydväst. Foto: Dan Fagerlund, Upplandsmuseet. Bägge objekt avvek tydligt i färg från den omkringgivande marken.

Förutom stolphålen undersöktes en möjlig väggränna, A156, i den norra delen av området. Den kan ha tillhört en konstruktion belägen norr om undersökningsområdet. Rännan var 2,7 meter lång, 0,6 meter bred oregelbunden i botten och 0,05 - 0,10 meter djup.

Nedgrävningar

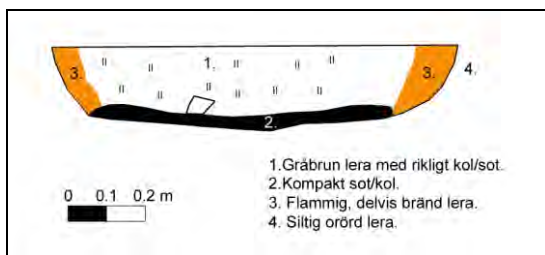
Inom området påträffades 13 objekt som bara kunde tolkas som nedgrävningar, 0,60 - 2,2 meter stora. Nedgrävningarna, som låg spridda över området, plandokumenterades endast. Flera av dem kan vara spår efter stenröjning i sen tid.

Härdar

Sju härdar påträffades, 0,40 - 0,90 meter stora, huvudsakligen i områdets centrala del. Härdarna plandokumenterades endast.

Ugnar

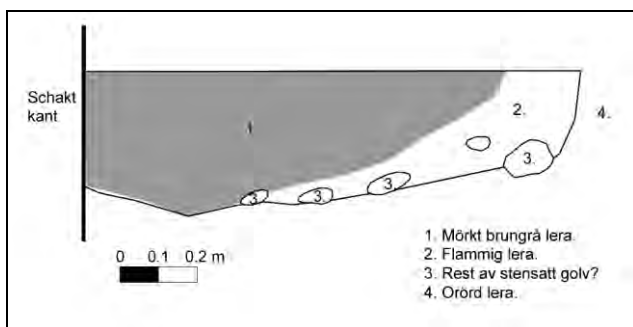
I de östra delarna av området fanns även fyra meterstora rektangulära härdliknande objekt, med tydliga kanter av bränd lera, som tolkades som någon form av ugnar (fig 8 & 14). Ytterligare en ugn fanns i den södra delen av det norra området. En av ugnarna, A646, grävdes och visade sig vara 0,26 meter djup. De brända kanterna kunde följas ner i botten och bildade en form av ugnsvägg (fig 8). I botten fanns ett kompakt sot/kollager. Snarlika ugnar har undersökts i Slavsta i sydöstra Uppsala, där ett par daterades till romersk järnålder/folkvandringstid Till skillnad från de aktuella ugnarna, där inget fyndmaterial frankom, innehöll ugnarna i Slavsta mindre mängder obrända ben. De tolkades som anläggningar för matberedning, eventuellt för rökning (Fagerlund & Lucas 2009, s 34ff).



Figur 8. Sektionsritning av ugnen A646, med tydliga väggar av bränd lera. Skala 1:20.

Grophus

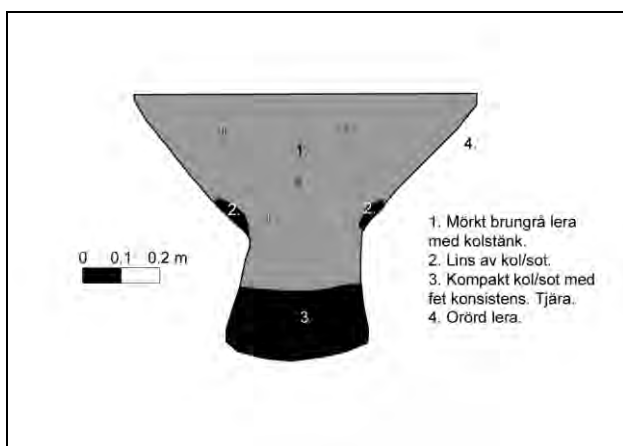
Inom området delundersöktes även vad som tolkades som ett grophus, A3830, 4,5 meter långt och 0,4 meter djupt (fig). Grophuset låg i en schaktkant, så det var inte möjligt att klargöra dess fulla bredd. I botten av grophuset fanns spridda 0,10 - 0,15 meter stora stenar som möjligen härrörde från ettstensatt golv. Ett liknande objekt, A738 låg i motsatt schaktkant, möjligen vinkelrätt mot A3830. Även detta tolkades som ett grophus med en 2,4 meter lång kortsida. Båda grophusen hade störts av senare aktiviteter genom att större block lagts ned i dem. Det är oklart om detta skett vid övergivandet av dem, eller i samband med senare tiders åkerbruk. Möjligen överlagras grophusen även av en huskonstruktion.



Figur 9. Sektionsritning av grophuset A3830, med resterna av ett möjligt stensatt golv i botten. Skala 1:20.

Tjärgrop

I den västra delen av området, undersöktes A2740, en enklare anläggning för tjärframställning, en tjärgrop. Tjärgropen var rund, cirka 0,90 meter i diameter. Den tolkades initialt som ett stolphål med en skålformad profilform. Vid grävning framkom emellertid en kraftig sot/kolring cirka 0,25 - 0,40 meter ner (2. på fig 10), Under denna framkom en mer eller mindre konisk nedgrävning i vars botten påträffades ett kompakt sot/kollager med en struktur och konsistens som påminde om tjära. Gropen var totalt 0,7 meter djup och trattformad (se även figur 13).



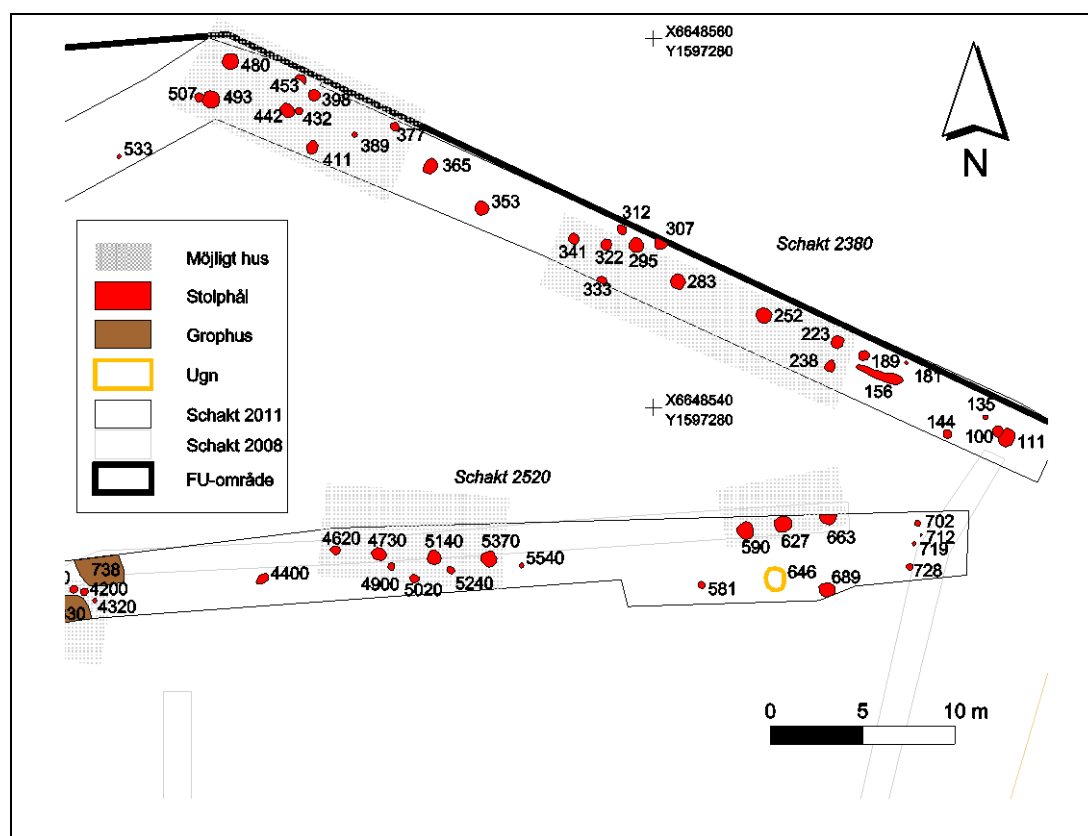
Figur 10. Sektionsritning av tjärgropen A2740. Skala 1:20.

Det huvudsakliga bränslat i tjärgropen bör ha varit tall, eftersom detta var det enda träslaget som identifierades vid vedartsanalys. Tjärgropen ¹⁴C-daterades till folkvandringstid, eller 400-540 e Kr (Ua-42363). Denna typ av lämning har inte identifierats i Mälardalen förrän det senaste decenniet, bland annat vid Sommaränge i Viksta, där de daterades till yngre romersk järnålder/folkvandringstid (Berggren & Hennius 2004, s 36 ff). En tjärgrop har troligen påträffats på närmare håll, även om den ursprungligen tolkades som en kolningsgrop. Den fram 1992 knappt 450 meter norr om den aktuella lämningen, och ¹⁴C-daterades till tidigt 1000-tal (Fagerlund 1998, s 36ff).

Fynd

Tillvaratagna fynd från det norra området var få. Mindre mängder obränt ben, som inte närmare kunde bestämmas än till däggdjur (F7) framkom i stolphålet A5370. Dessutom påträffades tänder, käkben och skalltak från svin (F6) väggrännan A156 (Sjöling, muntlig uppgift). Små fragment av både obränt och bränt ben observerades även i ytan av flera ogrävda objekt. En löpare till en malsten (F1) påträffades i stolphålet A5140 i den norra delen av området. Löpare påträffas ofta i hus från äldre järnålder i Mälardalen och kan troligen tolkas som någon form av husoffer (jfr Carlie 2004, s 84ff).

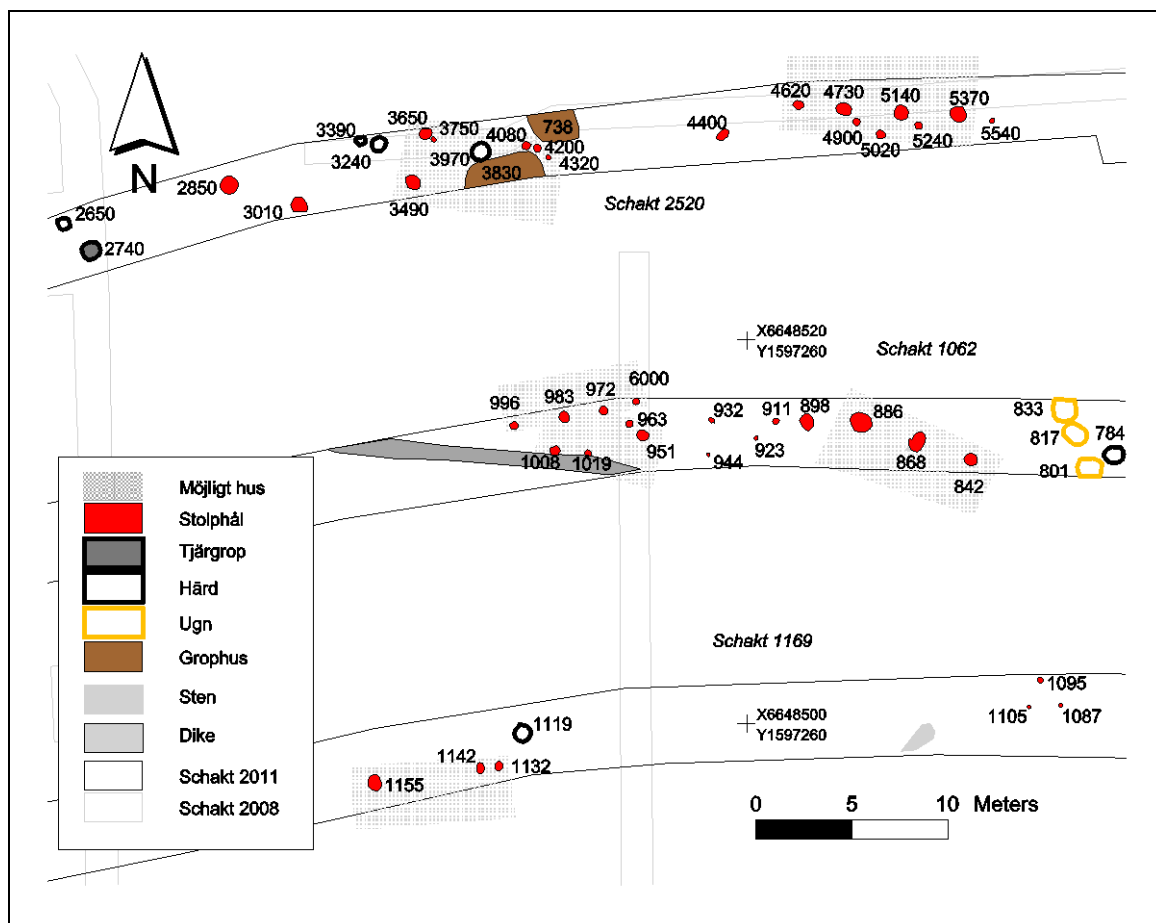
Konstruktioner



Figur 11. Den nordöstra delen av det norra området, med lägen för huskonstruktioner markerade. För ökad tydlighet har objekt tolkade som nedgrävningar inte tagits med på denna plan. Skala 1:400.

Det norra områdets norra och centrala delar verkade vara bebyggda med åtminstone tiotal hus, troligen fler. Viss överlagring, liksom de uppschaktade ytornas relativt begränsade

omfattning, gjorde det svårt att identifiera några tydliga strukturer. De markeringar som finns på planerna är bara ungefärliga och kan inte användas för att identifiera individuella hus. Snarare ska de ses som ungefärliga lägen för hus. Dessa lägen var synliga genom parställda stolphål eller rader av stolphål på flera olika platser (fig 11). Exempel på parställda stolpar är A480 och 493 i Schakt 2380. Ett exempel på en rad är de fyra stora stolphålen A4620, 4730, 5140 och 5370 i Schakt 2520, Dessa bildar troligen delar av en takbärande rad i ett treskeppigt hus. Löparen som hittades i A5140 stöder tolkningen att stolphålet är en takbärande, eftersom löpare vanligtvis hittas i denna typ av stolphål (Carlie 2004, s 87). Många konstruktioner fortsätter uppenbarligen norr om undersökningsområdet. En grupp av mindre stolphål i Schakt 2520 (A702 m fl) utgör delar av en hägnad i områdets östra del.



Figur 12. Den centrala delen av det norra området, med lägen för huskonstruktioner markerade. För ökad tydlighet har objekt tolkade som nedgrävningar inte tagits med på denna plan. Skala 1:400.

I de centrala delarna av norra området fanns flera lägen för huskonstruktioner, men inte samma koncentration av stolphål som i de norra delarna (fig 12). De fyra stolphålen A996, 983, 972 och 6000 i Schakt 1062 kan utgöra delar av en takbärande rad i ett treskeppigt hus, medan de kraftiga stolphålen A886, 868 och 842 i samma schakt skulle kunna utgöra en trestolpsgavel till ett enskeppigt hus. Här fanns även de båda grophusen. På den centrala delen var även ytor med hantverkslämningar framträdande; i väst den ovan beskrivna tjärgropen A2740, i öst de fyra ugnarna.

Tolkning

Det norra området tolkades som ett gårdsläge som åt sydöst övergick till en verksamhetsyta, delvis kopplad till boplatsen i form av hushållsrelaterade aktiviteter, exempelvis matberedning, med tanke på ugnar och härdar som låg i ett stråk i denna del av området. Åt väster avgränsas området av ett mindre hantverksområde, med inriktning åtminstone på tjärframställning. Till hantverksområdet kan möjligen även grophuset kopplas. Lämningen kunde begränsas åt väster och söder, där anläggningsfrekvensen avtog för att närmast upphöra. Även åt öster avtog antalet arkeologiska objekt. Åt norr fortsatte lämningen utanför undersökningsområdet. Inom området fanns vissa tecken på överlagring, speciellt i de norra delarna.

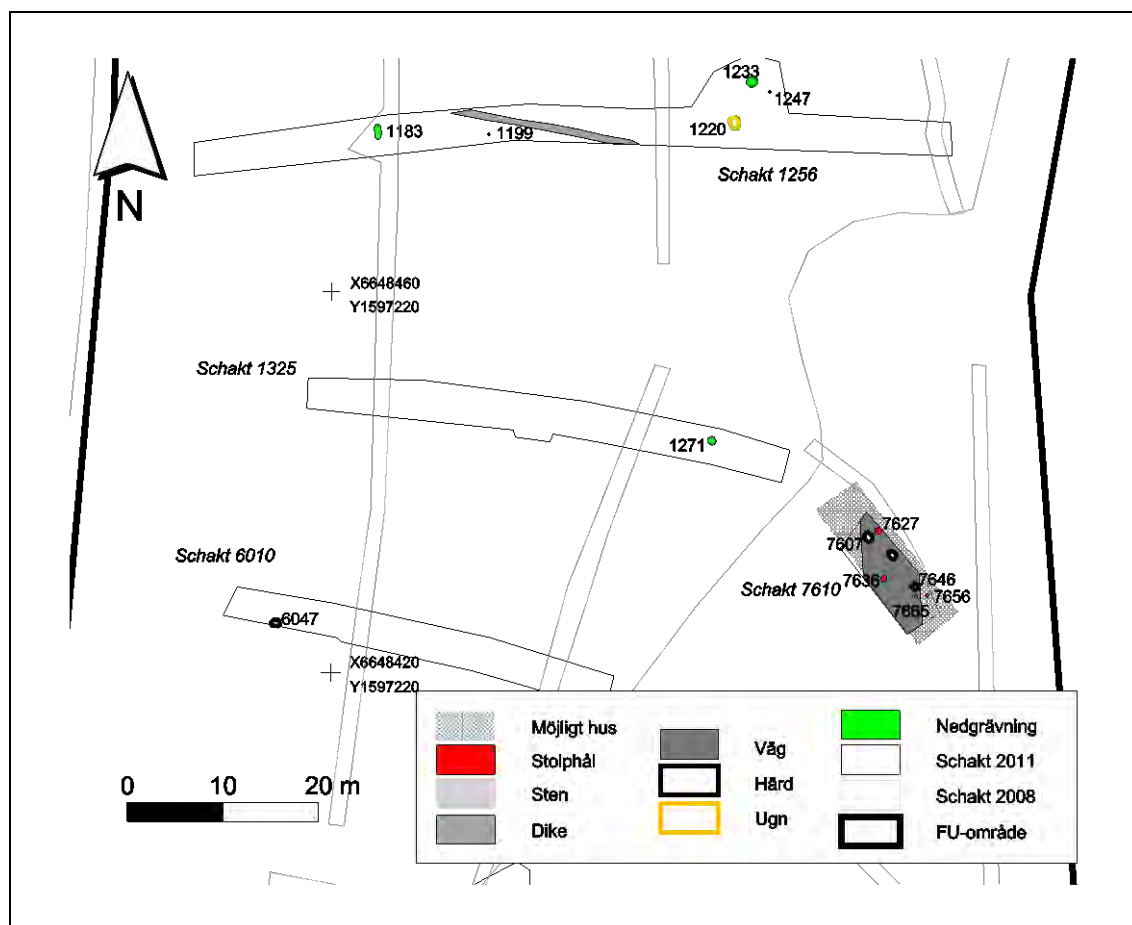


Figur 13 Tjargropen A2740 efter undersökning. Vy från norr. Foto: Robin Lucas, Upplandsmuseet



Figur 14. Tre rektangulära ugnar på rad i den östra delen av det norra området. Uppifrån och ner: A833, 817 och 801. Till höger härden A784. Vy från sydöst. Foto; Dan Fagerlund, Upplandsmuseet.

Centrala och östra området



Figur 15. Schaktplan över de relativt tomma ytorna centralt i förundersökningsområdet. I östra kanten finns emellertid det östra området, med arkeologiska objekt och schakt markerade. Skala 1:800.

Centrala området

Söder om det norra området utbreddes sig en större yta endast ett par objekt, en nedgravning och en ensam härd (fig 15). Området tolkas som en sparsamt använd aktivitetsyta.

Östra området

På ett mindre, långsträckt impediment i öster fanns emellertid en mindre koncentration arkeologiska objekt, fyra stolphål och tre härdar. Två av stolphålen var mycket kraftiga och stenskodda. Större delen av området hade störts av att en äldre ägoväg, som inte finns på några historiska kartor, anlagts tvärs över området. Fler stolphål finns troligen kvar under den gamla vägbanan.

Fynd

Från östra området tillvaratogs ett fynd. Det utgjordes av ett mindre fragment grovt kvartsmagrad keramik (F5). Den grova ytan gav intrycket av att vara rabbad, en

ytbehandlingsteknik som verkar ha införts i Mälardalen under bronsålderns period II, och upphört under övergången till förromersk järnålder (Eriksson 2007, s 164).

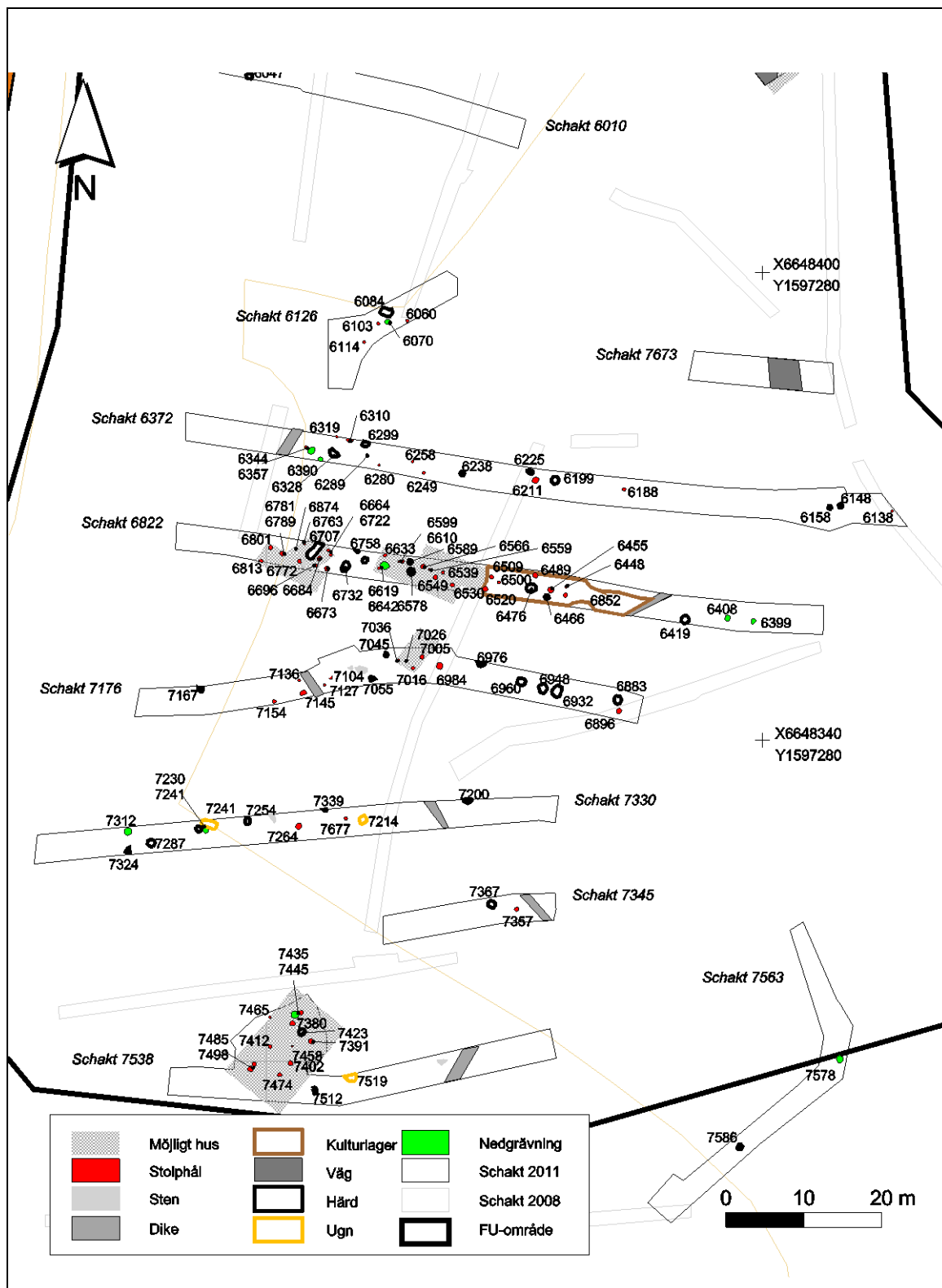
Tolkning

Det östra området var mycket svårtolkat, delvis beroende på att den äldre vägsträckningen, som täckte många arkeologiska objekt inom området. Med största sannolikhet fanns det ytterligare lämningar i området. Området tolkas som läge för en större huskonstruktion, möjligen ett gårdsläge. Området kan sägas var indirekt avgränsat, eftersom den omges av tomma eller i princip tomma schakt, grävda både under förundersökningen och under 2008 års utredning. Förutom den sentida vägen fanns inom området inga indikationer på överlagring.



Figur 16. A7636, stenskott stolphål på det östra området under utgrävning. I stolphålet påträffades ett keramikfragment (F5). Vy från väster. Foto: Dan Fagerlund, Upplandsmuseet.

Södra området



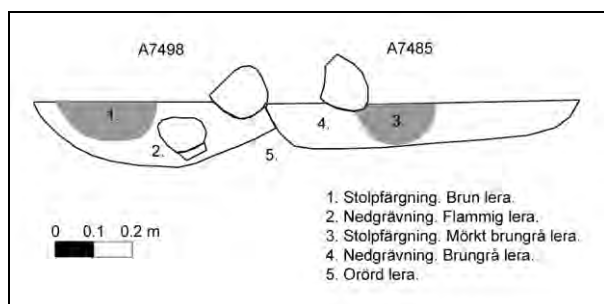
Figur 17. Schaktplan över det södra området, med arkeologiska objekt, schakt och tolkningar av möjliga huskonstruktioner markerade. Skala 1:800.

Arkeologiska objekt

Det södra området, som vid utredningen 2008 betecknades den centrala ytan (jfr Lucas 2008, s 11) var cirka 8 400 m² stort och på en mycket flack sydvästsluttning. Inom området påträffades 112 objekt, varav drygt hälften stolphål (fig 17). Stolphålen var alltså inte lika dominerande inom detta område som det norra. De största koncentrationerna av objekt fanns i områdets centrala och södra delar, medan det på de norra delarna var glesare. Områdets norra delar hade i sen tid varit föremål för stenröjning, vilket lämnat rikliga spår i form av gropar synliga innan avbaning.

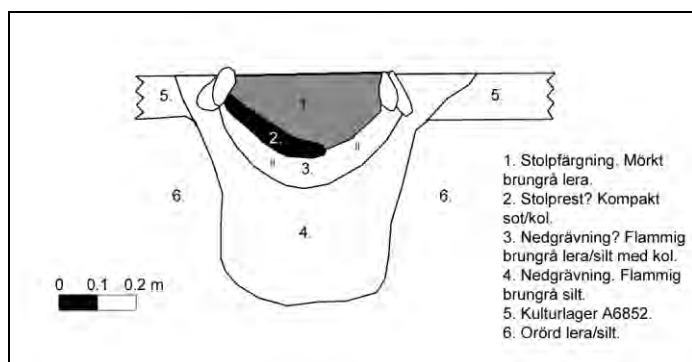
Stolphål

De 65 stolphålen inom området var 0,52 - 1,0 meter stora. Av de tio stolphål som undersöktes närmare var nio 0,11 - 0,30 meter djupa, överlag något grundare än de som grävdes i det norra området, möjligen beroende på en hårdare överplöjning (fig 18). Två tredjedelar av stolphålen framkom i två schakt i områdets centrala delar, där de flesta av husen verkar ha varit lokaliserade. Åtminstone 35 verkade ingå i huskonstruktioner. Hälften av stolphålen på området var stenskodda, huvudelen av dessa i troliga huskonstruktioner. Ben av får/get från stolphålet A6801 i den västra delen av området ¹⁴C-daterades till yngre romersk järnålder, eller 245-335 e Kr (Ua-42365).



Figur 18. Sektionsritning av två stolphål, A7498 och 7485. Båda ingick i ett konstaterat hus i det södra områdets södra del A7485 utgjorde troligen en omstolpning av A7496. Skala 1:20.

Stolphålet A6455 var beläget i områdets centrala delar och avvek kraftigt från de övriga. Det var 0,60 meter djupt, det kraftigaste stolphålet på hela lokalen. Vid undersökningstillfället kunde det inte direkt härledas till någon möjlig konstruktion. Det var nedgrävt genom kulturlagret A6852 (se nedan) och uppvisade tecken på att ha stolpats om vid något tillfälle (fig 19).



Figur 19. Sektionsritning av stolphålet 6455, som avvek kraftigt i storlek från de övriga genom sin storlek. Det var mycket tydlig att stolphålet grävts ner genom kulturlagret. Eventuellt har nedgrävningen markerad 3 utgjort en äldre stolpfärgning. Skala 1:20.

Nedgrävningar

Inom området påträffades 9 objekt som bara kunde tolkas som nedgrävningar, 0,7 - 1,0 meter stora. Nedgrävningarna, var huvudsakligen belägna i den norra delen av området och plandokumenterades endast. Flera av dem var antagligen spår efter stenröjning i sen tid.

Härdar

34 härdar påträffades, 0,75 – 2, 00 meter stora, spridda över hela området, men med en tydlig koncentration i områdets centrala delar. Häftan av dem innehöll skärvig sten. En härd, A6199, grävdes. Den utgjordes av en skålformad nedgrävning, 0,17 meter djup, och innehöll kol av gran. Kol av gran från härd A7423, kontextuellt kopplad ett hus i områdets södra del, ¹⁴C-daterades till äldre romersk järnålder, eller 80-210 e Kr (Ua-42364).

Ugnar

På ytan fanns tre ugnar av samma rektangulära typ som på det norra området. De hade samma rektangulära form och kanter av bränd lera. De låg alla i den södra delen av området. En av dem; A7214, grävdes och uppvisade samma sorts form som A646 på den norra ytan. Den hade störts, antingen vid användandet, eller av senare tiders markarbeten, men hade fortfarande en tydlig kant av bränd lera (fig 20).



Figur 20. Ugnen A7214 efter undersökning. I dess västra halva syns en skada. Foto: Robin Lucas, Upplandsmuseet.

Kulturlager

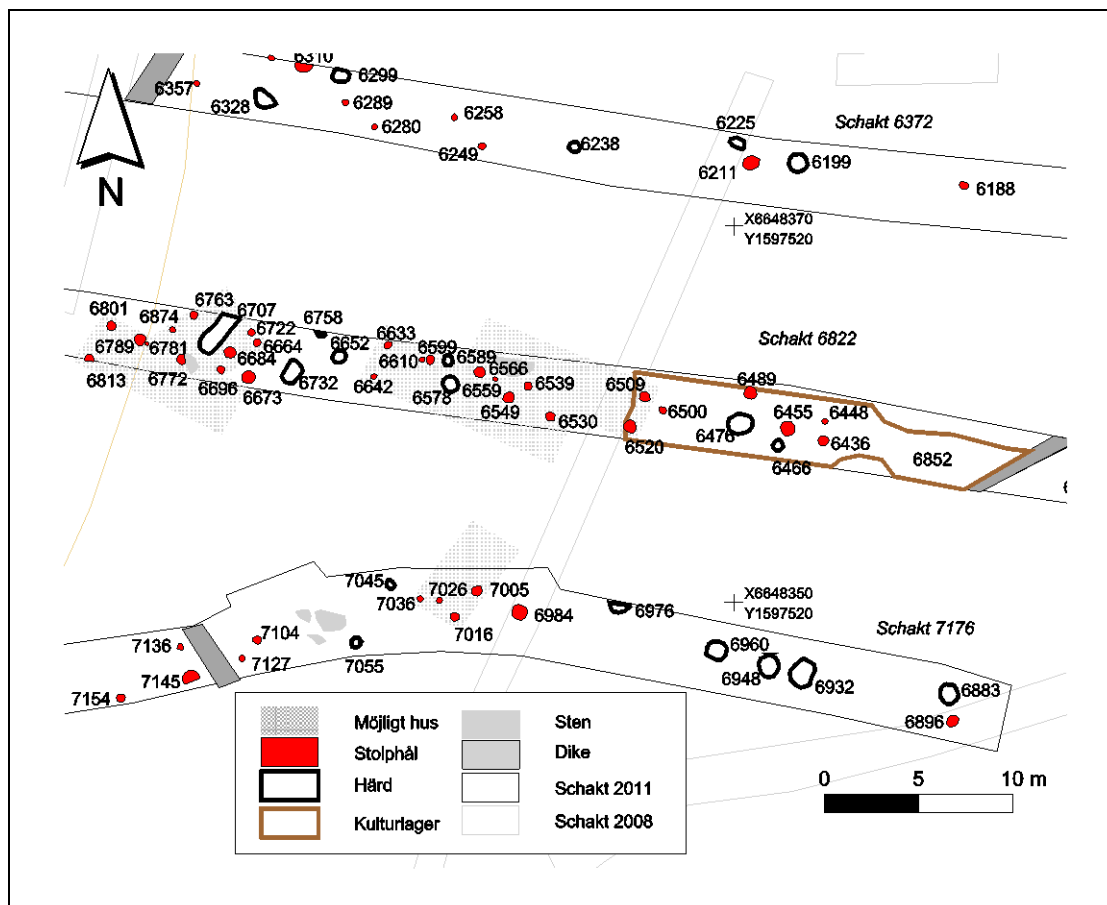
Kulturlagret A6852 låg i de centrala och västra delarna av området och täckte hela eller större delen av Schakt 6882, längs en 21 meter lång sträcka. Provgrävning visade att lagret var upp till 0,15 meter tjockt och innehöll sot, kol och skärvig sten. Lagret innehöll inga ben eller andra fynd. Troligen utgjorde det ett avfallslager från närliggande härdar. Sju stolphål och två härdar var nedgrävda genom lagret.

Fynd

Några fynd tillvaratogs inom det södra området. Förutom det ovan nämnda daterade benen av får/get (F8 – Sjöling, muntlig uppgift) observerades benfragment i flera ogrävda objekt. En mindre keramikskärva (F2) framkom i ett stolphål nedgrävt i kulturlagret. Skävan var kvartsmagrad och hade bevarad matskorpa. I ett stolphål i ett framtaget hus i områdets södra del (se nedan) påträffades en mindre metallten (F3) av okänd funktion, möjligtvis ett recent föremål som hamnat i stolphålet vid plöjning. I ett annat stolphål i samma hus påträffades en större mängd kvarts (F4) som uppvisar en del tecken på att vara slagen

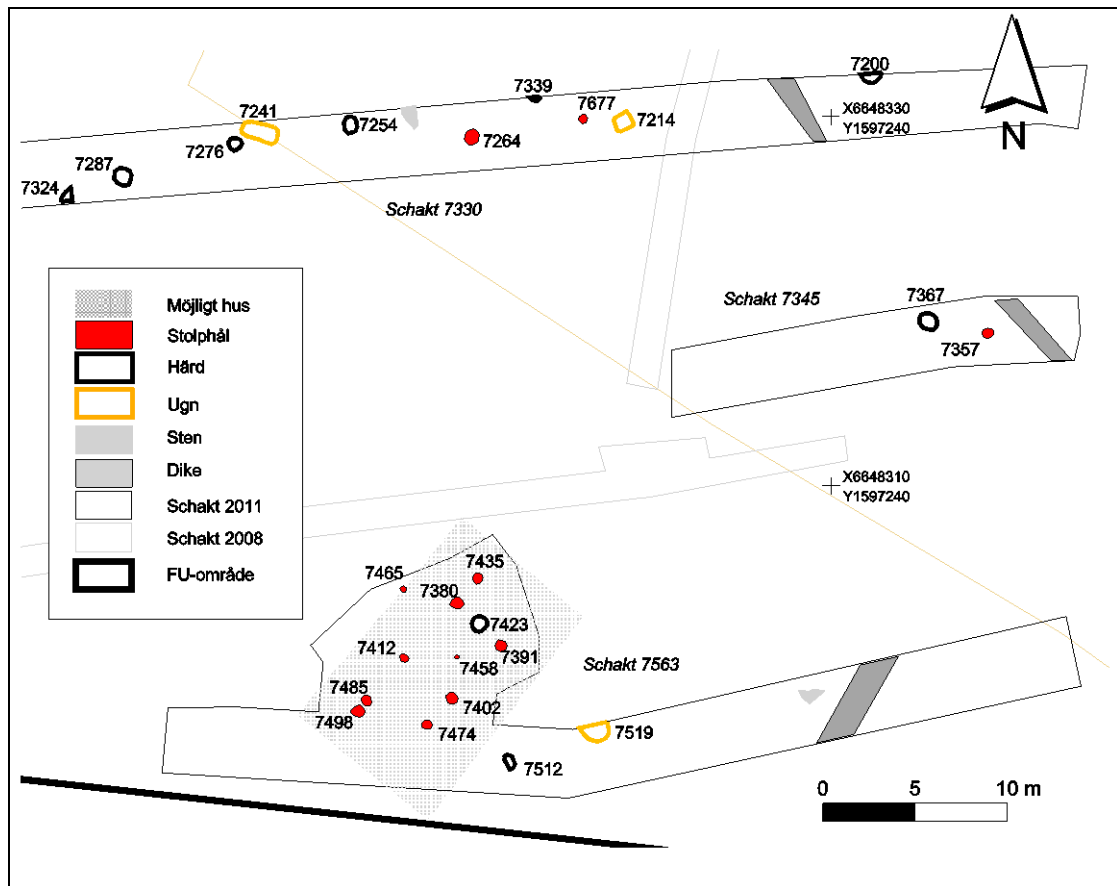
(Hennius, muntlig uppgift). Vid utredningen 2008 påträffades dessutom ett ornerat benföremål, möjligen en vävkniv, inom området (Lucas 2008, s 11).

Konstruktioner



Figur 21. Den centrala delen av det södra området, med lägen för huskonstruktioner markerade. För ökad tydlighet har objekt tolkade som nedgrävningar inte tagits med på denna plan. Skala 1:400.

Det södra områdets centrala del verkade vara bebyggd med åtminstone fem huskonstruktioner. Liksom på det norra området är de markeringar som finns på planerna ungefärliga och kan inte användas för att identifiera individuella hus, snarare lägen. Ett relativt tydligt exempel på en rad är de fyra stolphålen A6630, 6599, 6549 och 6530 i schakt 6822. A6630 har dessutom en trolig parstolpe A6642, vilket indikerar en treskeppig konstruktion med en bockbredd på cirka 2 meter. I samma schakt finns även en rad med A6801 (med möjlig parstolpe A6813), 6789 och 6781. Genom ett ¹⁴C-prov från A6801 är konstruktionen daterad till yngre romersk järnålder. Där finns även en grupp med mindre stolphål grupperade kring en större härd, A6707. Stolphålen kan utgöra delar av ett enklare vindskydd kring härden. Fler huskonstruktioner finns med största sannolikhet i området, troligen i anslutning till kulturlagret A6852, där det fanns en grupp stolphål. I schakt 6372 låg några mindre stolphål som troligen utgör delar av en hägnad. Mot söder avtog stolphålsfrekvensen.



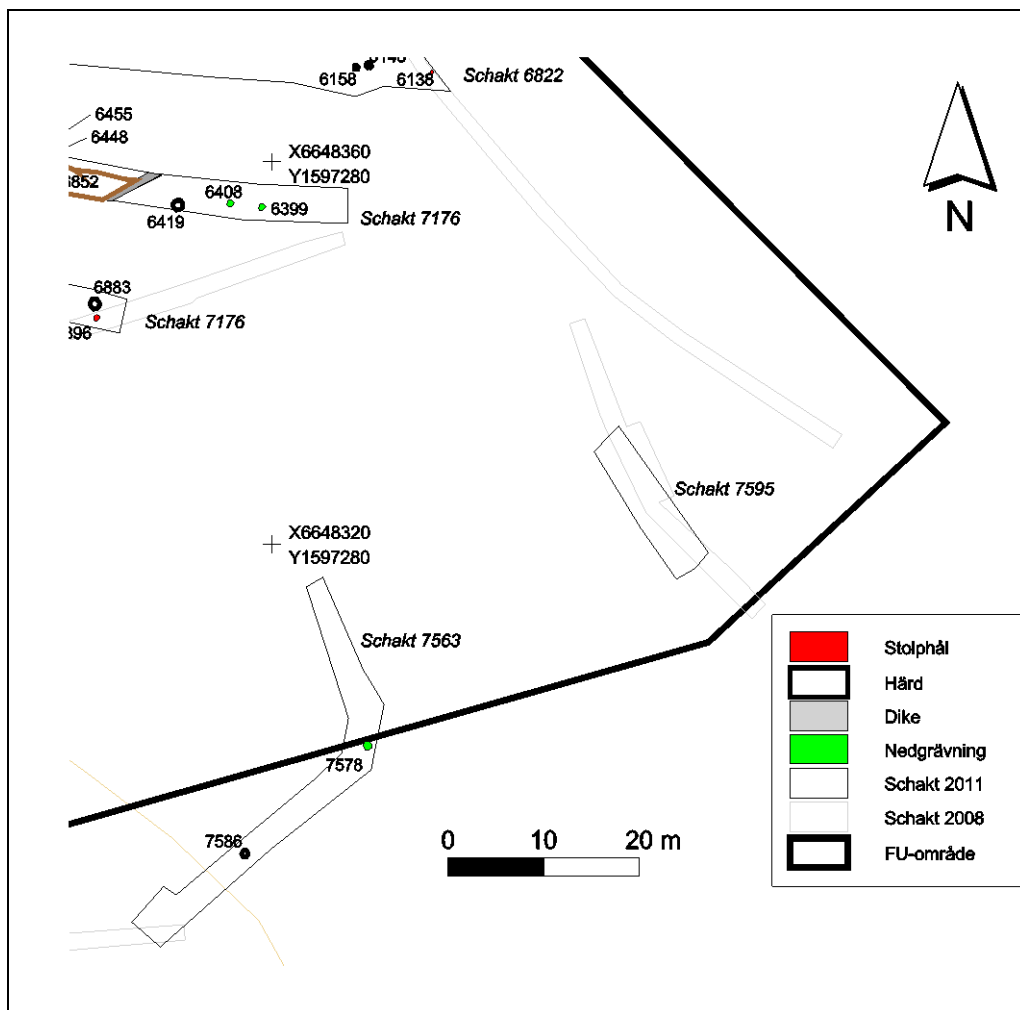
Figur 22. Den södra delen av det södra området, den framtagna huskonstruktionen markerad. För ökad tydlighet har objekt tolkade som nedgrävningar inte tagits med på denna plan. Skala 1:400.

Längst ner i södra kanten av undersökningsområdet framkom en tydlig huskonstruktion. Cirka 10 meter av dess längd banades fram och det visade sig ha en bockbredd på 3,3 meter en totalbredd på uppskattningsvis 8,7 meter, och vara orienterat nordost-sydväst. Huset var ett balanserat treskeppigt hus, möjligen av Göthbergs typ A3c (jfr Göthberg 2000, s 42). Förutom tre bevarade bockar, ingick en väggstolpe och mitt i en bock en härd, A7423, i konstruktionen. Härdens placering gjorde att den tolkades som tillhörande husets användningstid. Den ¹⁴C-daterades till äldre romersk järnålder. Huset låg tämligen isolerat från de övriga huskonstruktionerna på det södra området. Norr om huset fanns ett område med härdar och ugnar, utan tydliga spår av bebyggelse.

Tolkning

Området kunde möjligen tolkas som läge för två gårdar, vilka skildes åt av en verksamhetsyta. Huset i den södra delen, med lokalens äldsta datering, kan kanske kopplas ihop med de enstaka stolphål som påträffades söder om undersökningsområdet i samband med utredningen (Lucas 2008, s 12). Det kan även utgöra en första etablering av boplatsen, som efterhand byggts på åt norr. Lämnningen kunde avgränsas åt norr, väster och öster, där frekvensen av arkeologiska objekt avtog för att närmast upphöra. Även åt söder avtog antalet arkeologiska objekt, om än inte lika tydligt. I områdets centrala delar fanns tydliga tecken på överlagring. Bland annat kulturlagret, som skars av flera andra arkeologiska objekt.

Sydöstra området



Figur 23. Schaktplan över det sydöstra området med arkeologiska objekt och schakt markerade. Skala 1:800.

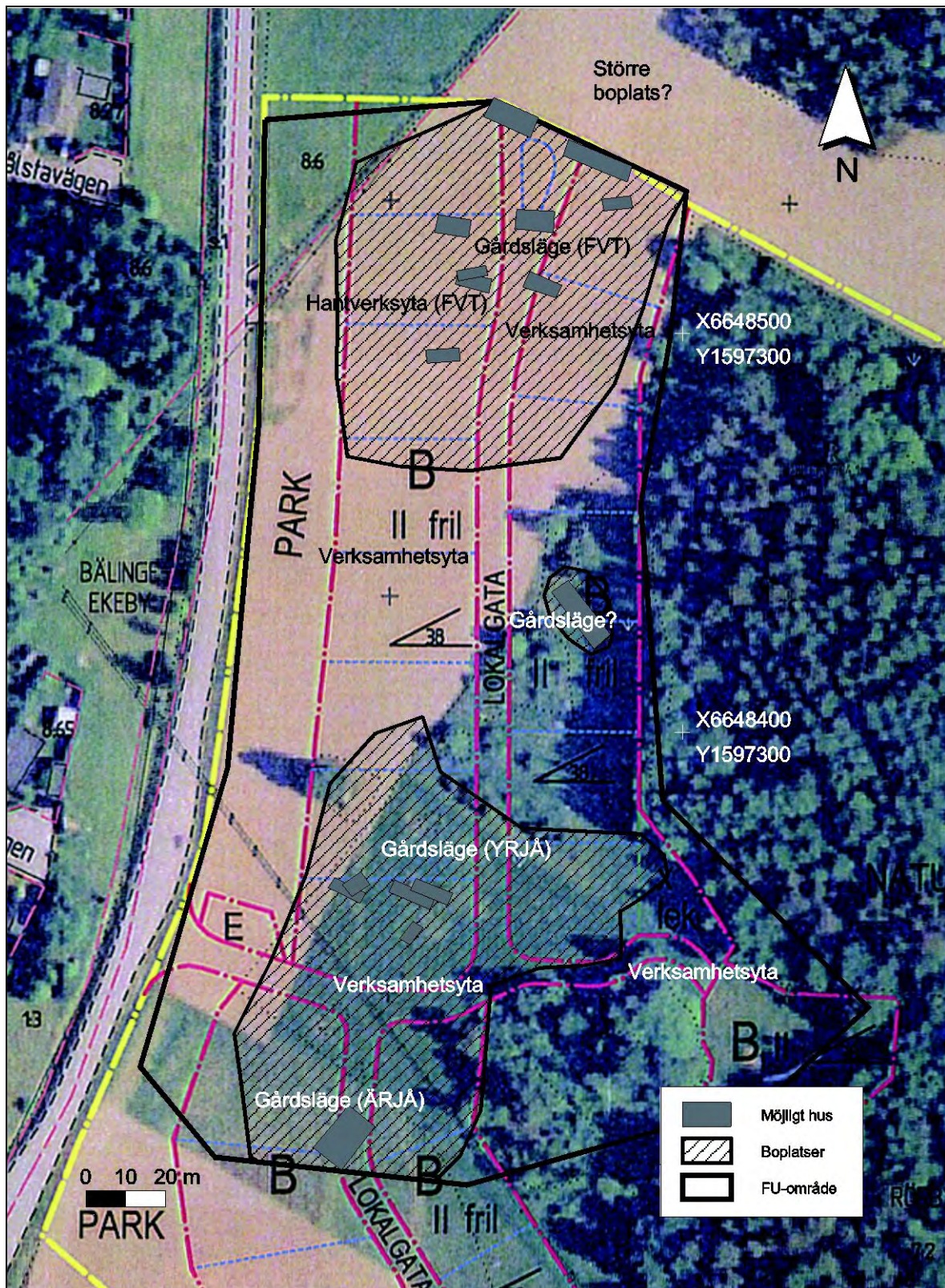
I förundersökningsområdets sydöstra hörn fanns ett större område som i princip saknade arkeologiska objekt. Området innefattade en yta med berg i dagen och storblockig morän. Ett ensamt 0,12 meter djupt stolphål hade påträffats vid utredningen 2008 (Lucas 2008, s 11, A101). Detta återfanns inte och trots att ett större område kring dess läge banades av påträffades inga ytterligare objekt. I områdets södra kant påträffades en härdrest och en otydlig nedgrävning. Området tolkas som en mindre utnyttjad aktivitetsyta.

Diskussion

Resultatet av förundersökningen visar att lämningen Bälunge 446 var betydligt mer omfattande och komplex än vad 2008 års utredning visade. Möjligen kan lämningen delas upp i minst tre separata lämningar. Det rör sig om de ytor som beskrivits som de norra, östra och södra områdena. Till dessa kan läggas flera tomma eller närmast tomma områden som omger dem (fig 24). Det *norra området* utgjorde med största sannolikhet en del av en större boplatz som fortsatte åt norr, och kanske även åt nordöst, utanför förundersökningsområdet, med ett hantverksområde i väst och en yta med hushållsaktivitet i öst. Det *södra området* kan ses som mer avgränsat än det norra, även om den möjligen fortsätter upp på det steniga impedimentet öster om området. Möjligen var det i själva verket två boplatser eller två gårdslägen separerade av en mindre verksamhetsyta. Slutligen utgjordes *det östra området* av ett husläge, möjligen för en enda byggnad, uppförd separat från andra konstruktioner inom förundersökningsområdet.

En möjlig kronologisk uppdelning kunde även skönjas i de fåtaliga ¹⁴C-dateringarna. Enligt dessa utgör den södra delen av det södra området den äldsta fasen, med datering till äldre romersk järnålder. En mellanfas utgörs av den norra delen av det södra området, daterad till yngre romersk järnålder, medan den yngsta fasen representeras av de folkvandringstida dateringarna från det norra området. Detta skulle innebära att bebyggelsen inom lokalen växt till, eller kanske flyttat, från söder till norr, eller, om man antar att lämningen fortsatt norr om förundersökningsområdet, från fullåkersmark upp mot impedimenten i norr där de historiska byarna Hämringe och Ekeby varit lokaliserade. Detta skulle kunna ses som ett uttryck för en utveckling under yngre järnålder där bebyggelsen förflyttas från fullåkersmark till impedimenten. Detta är emellertid ingen entydig bild, och inga långtgående slutsatser kan dras på ett så begränsat material (jfr Göthberg 2007, s 443ff). Dateringarna till romersk järnålder indikerade att det södra området var samtida med hus vid de tre boplatserna Bälunge 431 och 433 vid Fansta i Lövstalöt, belägna 2 kilometer nordväst om Rörbylokalen och undersökta av Upplandsmuseet 2006. På Bälunge 433 påträffades dessutom ett folkvandringstida hus, samtida med dateringarna från det norra området vid Rörby (jfr Åberg, manus). Folkvandringstida dateringar finns även från boplatzlämningen Bälunge 437 vid Forkarby, som undersöktes av Upplandsmuseet 2009 och är belägen endast 1,5 kilometer från den Rörbylokalen (jfr Lucas, manus).

En lämning att lyfta fram är den tjärgrop som påträffades på det norra området. Den kan betraktas som en representant för den småskaliga boplatzanknutna tjärbränning som dokumenterats på många håll i Uppland, och faller in i en för dessa typisk kronologisk horisont, romersk järnålder - folkvandringstid. Dessa typer av anläggningar är oftast inte större än 1-1,5 meter och ligger alla i anslutning till samtida bebyggelse. Bränslet som använts har vanligen varit tall (jfr Svensson 2007, s 614ff). Den tjärgrop som tidigare påträffats norr om förundersökningsområdet och daterades till 1000-talet var till skillnad från den aktuella lämningen inte kopplad till någon samtida bebyggelse. Den var dessutom betydligt större, närmare 2 meter i diameter (Fagerlund 1998, s 36ff). Möjligen representerade den en övergångsfas mellan de boplatzanknutna mindre tjärgroparna och de större anläggningar, belägna i nordupplands skogsmarker, som undersöktes av Upplandsmuseet 2004. Dessa anläggningar var mycket stora, upp till 10 meter i diameter, och daterades mellan vendeltid och tidig medeltid (Svensson 2007, s 626ff).



Figur 24. Förslag till tolkningsplan över området med gårdslägen, hantverks- och verksamhetsytor samt dateringar. Skala 1:1500.

Sammanfattning

I augusti 2011 genomförde Upplandsmuseet en arkeologisk förundersökning inom fastigheten Rörby 7:3 i Bälunge norr om Uppsala. Undersökningen genomfördes med anledning av Uppsala kommun planerar småhusbebyggelse i området. Förundersökningsområdet är beläget i de norra och centrala delarna av boplatslämningen Bälunge 446, vilken påträffades 2008 i samband med en arkeologisk utredning. Vid förundersökningen påträffades 238 arkeologiska objekt, de allra flesta stolphål, men även härdar. Den preliminära tolkningen visar på 155 stolphål, 46 härdar, 24 nedgrävningar, 8 ugnar, 1 kulturlager, 1 enklare tjärframställningsanläggning (tjärgrop) och 1 väggrest. Tre områden med koncentrationer av arkeologiska objekt kunde urskiljas. Mellan dessa fanns områden med spridda eller fåtaliga arkeologiska objekt.

På det *norra området* fanns en större koncentration av stolphål av vilka några undersöktes och visade sig ha betydande proportioner. Även om inga hus tydligt identifierades var det uppenbart på stolphålets placering att antalet hus på ytan torde kunna uppgå till åtminstone ett tiotal. Inom området undersöktes bland annat ett möjligt grophus och en enklare anläggning för tjärframställning, en s.k. tjärgrop. Ett stolphål och tjärgropen ¹⁴C-daterades till folkvandringstid. Fynden begränsade sig till mindre mängder obränt ben samt en löpare till en malsten, påträffad i ett stolphål centralt på området. Ytan tolkades som en boplatz som åt väster och sydöst övergår till en hantverks- och aktivitetsyta. Lämningen kunde begränsas åt väster och söder, där frekvensen av arkeologiska objekt avtog för att närmast upphöra. Även åt öster avtog antalet arkeologiska objekt. Åt norr fortsatte lämningen utanför undersökningsområdet.

På det *södra området* fanns en större koncentration av arkeologiska objekt, varav hälften stolphål. Två möjliga gårdslägen kunde skönjas inom området. Det ena låg längst i söder med ett större treskeppigt hus som ¹⁴C-daterades till äldre romersk järnålder. Det andra låg längre norrut och innehöll flera icke mer eller mindre tydliga huskonstruktioner, varav en av de tydligare ¹⁴C-daterades till yngre romersk järnålder. Mellan dessa gårdslägen fanns även ett stort antal härdar och nedgrävningar och ett upp till 0,15 m tjockt kulturlager. Fyndmaterialet utgjordes av obrända ben, enstaka keramik, en mindre metallten samt slagen kvarts. Ytan tolkades som två gårdslägen som avgränsades av en aktivitetsyta, möjligen en hantverksyta. Lämningen kunde begränsas åt norr, väster och öster, där anläggningsfrekvensen avtog för att närmast upphöra. Även åt söder avtog antalet arkeologiska objekt, om inte så tydligt.

Det mindre, *östra området* var belägen på ett långsträckt impediment i området östra del. Inom ytan påträffades en mindre mängd arkeologiska objekt, varav två utgjorde mycket kraftiga, stenskodda stolphål. Ytan tolkas som läge för en större huskonstruktion, ännu odaterad. Ytan är inte klart avgränsad. Mellan de ovan beskrivna ytorna fanns områden med få eller inga arkeologiska objekt.



Administrativa uppgifter

| | |
|---|---|
| <i>Fastighet:</i> | Rörby 7:3 |
| <i>Fornlämningsnummer:</i> | Bälinge 446 |
| <i>Fornlämningstyp:</i> | Boplatslämningar |
| <i>Undersökningstyp:</i> | Förundersökning |
| <i>Orsak till undersökning:</i> | Småhusbebyggelse |
| <i>Höjdsystem:</i> | RH2000 |
| <i>Koordinatsystem:</i> | RT 90 2,5g V |
| <i>Projektledare:</i> | Robin Lucas |
| <i>Projektmedarbetare:</i> | Dan Fagerlund |
| <i>Upplandsmuseets dnr:</i> | Ar-467-2011 |
| <i>Upplandsmuseets proj. nr:</i> | 8384 |
| <i>Beställare:</i> | Uppsala kommun, Fastighetskontoret |
| <i>Länsstyrelsens dnr:</i> | 431-991-11 |
| <i>Datum för länsstyrelsens beslut:</i> | 2011-07-05 |
| <i>Länsstyrelsens handläggare:</i> | Roger Edenmo |
| <i>Fynd:</i> | Förvaras i Upplandsmuseets magasin (inv. nr. UM42712) |
| <i>Dokumentation:</i> | Förvaras i Upplandsmuseets arkiv |

Referenser

Litteratur

- Annuswer, B. 1994. Spillvatten Bälunge - Uppsala delar av RAÄ 287, 288 och 409, Bälunge socken, Uppsala kommun, Uppland : RAÄ Dnr 7142/90 : arkeologisk undersökning.
- Berg, A-M. 1959. Skrivelse till Riksantikvarieämbetet angående besiktning av nyfunnet fornfynd i Rörby, Bälunge socken. Upplandsmuseets arkiv. Dnr 4570/59.
- Berggren, A. & Hennius, A. 2004. Sommaränge – hus, odling och tjärframställning. Undersökningar för E4. Arkeologiska avdelningen rapport 2004:02. Upplandsmuseet.
- Carlie, A. 2004. Forntida byggnadskult - Tradition och regionalitet i södra Skandinavien. Riksantikvarieämbetet. Arkeologiska undersökningar, Skrifter No 57. Stockholm.
- DMS 1982. Det medeltida Sverige. Band 1 Uppland. 3 Tiundaland, Bälunge, Norunda, Rasbo. Ferm, O, Rahmqvist, S & Westin, G T. Rahmqvist, S (red). KVHAA.
- Eriksson, T. 2007. Specialregistrering av keramik och gjuterifynd. I: Bebyggelse och bronsgjutare i Bredåker & Gamla Uppsala. Frölund, P & Schütz, B. (red). Arkeologi E4 Uppland. Upplandsmuseet Rapport 2007:03. Uppsala
- Fagerlund, D. 1998. VA-ledning Bälunge-Lövstalöt. Arkeologisk undersökning, Bälunge socken, Uppland. (Riksantikvarieämbetet, UV-Uppsala 1997:30).
- Fagerlund, D. & Lucas, R. 2009. Slavsta - romartida bebyggelse och vikingatida kult. Arkeologisk undersökning. Arkeologiska avdelningen rapport 2009:01. Upplandsmuseet.
- Göthberg, H. 2000. Bebyggelse i förändring - Uppland från slutet av yngre bronsålder till tidig medeltid. OPIA 25. Institutionen för arkeologi och antik historia. Uppsala.
- Göthberg, H. 2007. Mer än bara hus och gårdar. I: Hus och bebyggelse i Uppland. Delar av förhistoriska sammanhang . H. Göthberg (red). Arkeologi E4 Uppland – studier, Volym 3. Uppsala.
- Gustafsson, M., Göthberg, H. & Olsson, R. 2004. Arkeologisk utredning. Ulva – Bälunge. Gång- och cykelväg. Arkeologiska avdelningen rapport 2004:17. Upplandsmuseet.
- Lucas, R. Forkarby Smörbytta – medeltida tegelproduktion och förhistorisk bebyggelse. Arkeologisk rapport. Upplandsmuseet. Manus
- Svensson, J. 2007. Upplands tidiga tjärframställning. Ett uråldrigt hantverk. I: Land och samhälle i förändring. Uppländska bygder i ett långtidsperspektiv. E. Hjærtner-Holdar, H. Ranheden & A. Seiler (red). Arkeologi E4 Uppland – studier, Volym 4. Uppsala.

Åberg, K. Undersökning av lämningarna Bälunge 431, 432 & 433 vid Fansta, Bälunge socken.
Arkeologisk rapport. Upplandsmuseet. Manus

Muntliga uppgifter

Andreas Hennius, Upplandsmuseet

Emma Sjöling, Societas Archaeologica Upsaliensis (SAU)

Bilagor

Bilaga 1. Schakt

| <i>ID</i> | <i>Area (m²)</i> | <i>Djup (m)</i> | <i>Jordart</i> |
|-----------|-----------------------------|-----------------|------------------------|
| 1062 | 343 | 0,30-0,40 | Postglacial lera/silt |
| 1169 | 339 | 0,35-0,45 | Postglacial lera/silt |
| 1256 | 348 | 0,35-0,45 | Postglacial lera/silt |
| 1325 | 198 | 0,30-0,35 | Silt |
| 2380 | 349 | 0,30-0,40 | Postglacial lera/silt |
| 2520 | 306 | 0,30-0,40 | Postglacial lera/silt |
| 6010 | 150 | 0,30-0,40 | Silt |
| 6126 | 87 | 0,25-0,35 | Silt |
| 6372 | 343 | 0,30-0,40 | Silt |
| 6822 | 307 | 0,30-0,35 | Silt |
| 7176 | 258 | 0,35-0,40 | Postglacial lera/morän |
| 7330 | 241 | 0,40-0,40 | Postglacial lera/silt |
| 7345 | 81 | 0,35-0,40 | Postglacial lera |
| 7538 | 274 | 0,30-0,35 | Postglacial lera/silt |
| 7563 | 147 | 0,20-0,25 | Moränblandad silt |
| 7595 | 67 | 0,30-0,40 | Postglacial lera |
| 7601 | 58 | 0,20-0,25 | Moränblandad silt |
| 7673 | 70 | 0,20-0,25 | Postglacial lera |

Bilaga 2. Arkeologiska objekt

| ID | Typ | Kontext | Storlek (m) | Djup (m) | X | Y |
|-----|-------------|---------|-------------|-----------|------------|------------|
| 100 | Stolphål | | 0,50 | - | 6648538,68 | 1597298,68 |
| 111 | Stolphål | | 1,00 | - | 6648538,36 | 1597299,14 |
| 135 | Stolphål | | 0,28 | - | 6648539,46 | 1597298,01 |
| 144 | Stolphål | Hägnad? | 0,45 | - | 6648538,54 | 1597295,94 |
| 156 | Vägg | Hus | 2,62 | 0,05-0,10 | 6648541,76 | 1597292,27 |
| 181 | Stolphål | Hus | 0,18 | - | 6648542,42 | 1597293,69 |
| 189 | Stolphål | Hus | 0,55 | - | 6648542,81 | 1597291,41 |
| 204 | Nedgrävning | | 1,05 | - | 6648543,25 | 1597291,47 |
| 223 | Stolphål | Hus | 0,68 | 0,37 | 6648543,52 | 1597289,97 |
| 238 | Stolphål | Hus | 0,60 | - | 6648542,24 | 1597289,55 |
| 252 | Stolphål | Hus | 0,86 | - | 6648544,97 | 1597285,98 |
| 266 | Nedgrävning | | 1,35 | - | 6648545,35 | 1597283,92 |
| 283 | Stolphål | Hus | 0,75 | - | 6648546,81 | 1597281,32 |
| 295 | Stolphål | Hus | 0,80 | - | 6648548,81 | 1597279,06 |
| 307 | Stolphål | Hus | 0,60 | - | 6648548,88 | 1597280,41 |
| 312 | Stolphål | Hus | 0,50 | - | 6648549,63 | 1597278,26 |
| 322 | Stolphål | Hus | 0,60 | - | 6648548,83 | 1597277,42 |
| 333 | Stolphål | Hus | 0,55 | - | 6648546,86 | 1597277,18 |
| 341 | Stolphål | Hus | 0,45 | - | 6648549,15 | 1597275,66 |
| 353 | Stolphål | | 0,75 | - | 6648550,79 | 1597270,69 |
| 365 | Stolphål | | 0,90 | - | 6648553,10 | 1597267,89 |
| 377 | Stolphål | | 0,50 | - | 6648555,21 | 1597265,94 |
| 389 | Stolphål | | 0,30 | - | 6648554,79 | 1597263,78 |
| 398 | Stolphål | Hus | 0,70 | - | 6648556,93 | 1597261,60 |
| 411 | Stolphål | Hus | 0,75 | - | 6648554,10 | 1597261,49 |
| 432 | Stolphål | | 0,40 | - | 6648556,05 | 1597260,76 |
| 442 | Stolphål | | 0,80 | - | 6648556,12 | 1597260,13 |
| 453 | Stolphål | Hus | 0,40 | - | 6648557,76 | 1597260,82 |
| 465 | Nedgrävning | | 0,80 | - | 6648557,29 | 1597260,60 |
| 480 | Stolphål | Hus | 0,80 | 0,38 | 6648558,76 | 1597257,04 |
| 493 | Stolphål | Hus | 0,90 | - | 6648556,69 | 1597255,95 |
| 507 | Stolphål | | 0,45 | - | 6648556,81 | 1597255,35 |
| 517 | Nedgrävning | | 1,20 | - | 6648557,85 | 1597254,12 |
| 533 | Stolphål | | 0,30 | - | 6648553,61 | 1597250,99 |
| 545 | Stolphål | Hägnad? | 0,40 | - | 6648546,21 | 1597234,64 |
| 555 | Stolphål | Hägnad? | 0,30 | - | 6648545,43 | 1597231,70 |
| 563 | Nedgrävning | | 0,60 | - | 6648541,76 | 1597225,63 |
| 581 | Stolphål | | 0,40 | - | 6648530,37 | 1597282,59 |
| 590 | Stolphål | Hus | 0,90 | - | 6648533,34 | 1597284,96 |
| 606 | Nedgrävning | | 2,20 | - | 6648532,79 | 1597286,69 |
| 627 | Stolphål | Hus | 0,90 | - | 6648533,66 | 1597287,02 |
| 646 | Ugn | | 1,14 | 0,23 | 6648530,68 | 1597286,58 |
| 663 | Stolphål | Hus | 0,80 | - | 6648533,91 | 1597289,47 |
| 673 | Nedgrävning | | 2,00 | - | 6648530,63 | 1597288,48 |
| 689 | Stolphål | Hus | 0,75 | 0,32 | 6648530,07 | 1597289,41 |
| 702 | Stolphål | Hägnad | 0,35 | - | 6648533,72 | 1597294,34 |
| 712 | Stolphål | Hägnad | 0,15 | - | 6648533,08 | 1597294,51 |

| ID | Typ | Kontext | Storlek (m) | Djup (m) | X | Y |
|------|-------------|---------|-------------|----------|------------|------------|
| 719 | Stolphål | Hägnad | 0,25 | - | 6648532,60 | 1597294,14 |
| 728 | Stolphål | Hägnad | 0,30 | - | 6648531,34 | 1597293,89 |
| 738 | Grophus | | 2,42 | - | 6648531,16 | 1597249,91 |
| 746 | Stolphål | Hägnad? | 0,45 | - | 6648514,67 | 1597290,89 |
| 757 | Härd | | 0,75 | - | 6648513,10 | 1597283,12 |
| 770 | Stolphål | | 0,60 | - | 6648514,21 | 1597280,31 |
| 784 | Härd | | 0,90 | - | 6648514,02 | 1597279,16 |
| 801 | Ugn | | 1,20 | - | 6648513,36 | 1597277,90 |
| 817 | Ugn | | 1,20 | - | 6648515,10 | 1597277,14 |
| 833 | Ugn | | 1,25 | - | 6648516,33 | 1597276,60 |
| 842 | Stolphål | Hus | 0,60 | - | 6648513,77 | 1597271,71 |
| 853 | Nedgrävning | | 1,30 | - | 6648515,79 | 1597271,26 |
| 868 | Stolphål | Hus | 1,10 | - | 6648514,69 | 1597268,91 |
| 886 | Stolphål | Hus | 1,00 | - | 6648515,71 | 1597265,99 |
| 898 | Stolphål | | 0,75 | - | 6648515,71 | 1597263,15 |
| 911 | Stolphål | | 0,35 | - | 6648515,78 | 1597261,56 |
| 923 | Stolphål | | 0,25 | - | 6648514,90 | 1597260,50 |
| 932 | Stolphål | | 0,25 | - | 6648515,80 | 1597258,20 |
| 944 | Stolphål | | 0,20 | - | 6648514,02 | 1597258,02 |
| 951 | Stolphål | Hus? | 0,70 | 0,18 | 6648515,02 | 1597254,61 |
| 963 | Stolphål | | 0,40 | - | 6648515,64 | 1597253,92 |
| 972 | Stolphål | Hus | 0,50 | - | 6648516,33 | 1597252,58 |
| 983 | Stolphål | Hus | 0,60 | - | 6648516,00 | 1597250,50 |
| 996 | Stolphål | Hus | 0,40 | - | 6648515,54 | 1597247,91 |
| 1008 | Stolphål | Hus | 0,55 | - | 6648514,25 | 1597250,03 |
| 1019 | Stolphål | | 0,35 | - | 6648514,12 | 1597251,76 |
| 1039 | Nedgrävning | | 1,61 | - | 6648514,90 | 1597243,49 |
| 1046 | Stolphål | Hägnad? | 0,25 | - | 6648509,11 | 1597227,25 |
| 1054 | Stolphål | Hägnad? | 0,25 | - | 6648509,02 | 1597224,65 |
| 1077 | Stolphål | | 0,55 | - | 6648516,15 | 1597283,13 |
| 1087 | Stolphål | | 0,20 | - | 6648500,97 | 1597276,42 |
| 1095 | Stolphål | | 0,40 | - | 6648502,27 | 1597275,34 |
| 1105 | Stolphål | | 0,75 | - | 6648500,88 | 1597274,75 |
| 1119 | Härd | | 0,90 | - | 6648499,51 | 1597248,33 |
| 1132 | Stolphål | Hus? | 0,50 | - | 6648497,79 | 1597247,10 |
| 1142 | Stolphål | Hus? | 0,50 | - | 6648497,69 | 1597246,13 |
| 1155 | Stolphål | Hus? | 0,90 | - | 6648496,93 | 1597240,63 |
| 1183 | Nedgrävning | | 1,60 | - | 6648476,70 | 1597224,90 |
| 1199 | Stolphål | | 0,35 | - | 6648476,42 | 1597236,55 |
| 1220 | Ugn | | 1,10 | - | 6648477,65 | 1597262,24 |
| 1233 | Nedgrävning | | 1,20 | - | 6648481,94 | 1597264,11 |
| 1247 | Stolphål | | 0,30 | - | 6648480,84 | 1597265,96 |
| 1271 | Nedgrävning | | 0,98 | 0,18 | 6648444,32 | 1597259,88 |
| 2650 | Härd | | 0,70 | - | 6648526,07 | 1597224,40 |
| 2740 | Tjärgrop | | 0,90 | 0,70 | 6648524,66 | 1597225,84 |
| 2850 | Stolphål | | 0,90 | - | 6648528,08 | 1597233,03 |
| 3010 | Stolphål | | 0,70 | - | 6648527,07 | 1597236,69 |
| 3120 | Nedgrävning | | 1,30 | - | 6648527,43 | 1597239,48 |
| 3240 | Härd | | 0,80 | - | 6648530,21 | 1597240,84 |
| 3390 | Härd | | 0,40 | - | 6648530,39 | 1597239,90 |
| 3490 | Stolphål | Hus | 0,75 | - | 6648528,22 | 1597242,62 |

| ID | Typ | Kontext | Storlek (m) | Djup (m) | X | Y |
|------|-------------|---------|-------------|----------|------------|------------|
| 3650 | Stolphål | Hus | 0,55 | - | 6648530,72 | 1597243,29 |
| 3750 | Stolphål | | 0,25 | - | 6648530,46 | 1597243,70 |
| 3830 | Grophus | | 4,50 | 0,37 | 6648528,86 | 1597247,42 |
| 3970 | Härd | | 0,75 | - | 6648529,84 | 1597246,15 |
| 4080 | Stolphål | Hus | 0,35 | - | 6648530,13 | 1597248,55 |
| 4200 | Stolphål | Hus | 0,40 | - | 6648529,98 | 1597249,11 |
| 4320 | Stolphål | | 0,25 | - | 6648529,53 | 1597249,68 |
| 4400 | Stolphål | | 0,70 | - | 6648530,70 | 1597258,76 |
| 4620 | Stolphål | Hus | 0,50 | - | 6648532,24 | 1597262,72 |
| 4730 | Stolphål | Hus | 0,70 | - | 6648532,05 | 1597265,09 |
| 4900 | Stolphål | | 0,40 | - | 6648531,36 | 1597265,76 |
| 5020 | Stolphål | | 0,50 | - | 6648530,72 | 1597267,02 |
| 5140 | Stolphål | | 0,80 | - | 6648531,86 | 1597268,09 |
| 5240 | Stolphål | | 0,40 | - | 6648531,17 | 1597269,00 |
| 5370 | Stolphål | Hus | 0,90 | 0,21 | 6648531,76 | 1597271,06 |
| 5540 | Stolphål | | 0,25 | - | 6648531,42 | 1597272,82 |
| 5630 | Nedgrävning | | 1,50 | - | 6648531,75 | 1597274,95 |
| 6000 | Stolphål | Hus | 0,40 | - | 6648516,80 | 1597254,26 |
| 6047 | Härd | | 0,90 | 0,03 | 6648425,24 | 1597214,17 |
| 6060 | Stolphål | Hägnad? | 0,40 | - | 6648393,80 | 1597234,40 |
| 6070 | Nedgrävning | Hägnad? | 0,75 | - | 6648393,63 | 1597231,99 |
| 6084 | Härd | Hägnad? | 1,50 | - | 6648394,92 | 1597231,75 |
| 6103 | Stolphål | | 0,40 | - | 6648393,40 | 1597230,75 |
| 6114 | Stolphål | | 0,40 | - | 6648391,08 | 1597228,87 |
| 6138 | Stolphål | | 0,40 | - | 6648369,36 | 1597296,67 |
| 6148 | Härd | | 0,50 | - | 6648370,06 | 1597290,04 |
| 6158 | Härd | | 0,45 | - | 6648369,84 | 1597288,72 |
| 6188 | Stolphål | | 0,40 | - | 6648372,14 | 1597262,24 |
| 6199 | Härd | | 0,95 | 0,17 | 6648373,36 | 1597253,41 |
| 6211 | Stolphål | | 1,00 | - | 6648373,35 | 1597250,91 |
| 6225 | Härd | | 0,80 | - | 6648374,39 | 1597250,17 |
| 6238 | Härd | | 0,55 | - | 6648374,22 | 1597241,51 |
| 6249 | Stolphål | | 0,45 | - | 6648374,23 | 1597236,60 |
| 6258 | Stolphål | | 0,35 | - | 6648375,77 | 1597235,13 |
| 6280 | Stolphål | | 0,35 | - | 6648375,28 | 1597230,88 |
| 6289 | Stolphål | | 0,35 | - | 6648376,57 | 1597229,34 |
| 6299 | Härd | | 0,80 | - | 6648378,01 | 1597229,09 |
| 6310 | Stolphål | | 1,15 | 0,30 | 6648378,44 | 1597227,14 |
| 6319 | Stolphål | | 0,40 | - | 6648378,92 | 1597225,39 |
| 6328 | Härd | | 1,20 | - | 6648376,81 | 1597225,09 |
| 6344 | Nedgrävning | | 1,00 | - | 6648377,14 | 1597222,17 |
| 6357 | Stolphål | | 0,35 | - | 6648377,57 | 1597221,43 |
| 6390 | Nedgrävning | | 0,70 | - | 6648376,05 | 1597223,28 |
| 6399 | Nedgrävning | | 0,80 | - | 6648355,24 | 1597278,93 |
| 6408 | Nedgrävning | | 0,80 | - | 6648355,65 | 1597275,61 |
| 6419 | Härd | | 0,90 | - | 6648355,47 | 1597270,11 |
| 6436 | Stolphål | | 0,60 | - | 6648358,59 | 1597254,77 |
| 6448 | Stolphål | | 0,40 | - | 6648359,62 | 1597254,84 |
| 6455 | Stolphål | | 0,80 | 0,60 | 6648359,24 | 1597252,86 |
| 6466 | Härd | | 0,60 | - | 6648358,36 | 1597252,32 |
| 6476 | Härd | | 0,90 | - | 6648359,50 | 1597250,33 |

| ID | Typ | Kontext | Storlek (m) | Djup (m) | X | Y |
|------|-------------|---------|-------------|-----------|------------|------------|
| 6489 | Stolphål | | 0,70 | - | 6648361,16 | 1597250,87 |
| 6500 | Stolphål | | 0,60 | - | 6648360,20 | 1597246,22 |
| 6509 | Stolphål | Hus? | 0,60 | - | 6648360,93 | 1597245,26 |
| 6520 | Stolphål | Hus? | 0,60 | - | 6648359,36 | 1597244,46 |
| 6530 | Stolphål | | 0,60 | - | 6648359,88 | 1597240,23 |
| 6539 | Stolphål | Hus | 0,60 | - | 6648361,50 | 1597239,05 |
| 6549 | Stolphål | | 0,58 | 0,16 | 6648360,89 | 1597238,01 |
| 6559 | Stolphål | | 0,25 | - | 6648361,86 | 1597237,31 |
| 6566 | Stolphål | Hus | 0,60 | - | 6648362,23 | 1597236,49 |
| 6578 | Härd | | 0,80 | - | 6648361,61 | 1597234,92 |
| 6589 | Härd | | 0,50 | - | 6648362,86 | 1597234,77 |
| 6599 | Stolphål | Hus | 0,50 | 0,20 | 6648362,89 | 1597233,85 |
| 6610 | Stolphål | | 0,30 | 0,21 | 6648362,91 | 1597233,40 |
| 6619 | Nedgrävning | | 1,00 | - | 6648362,37 | 1597231,58 |
| 6633 | Stolphål | Hus | 0,40 | - | 6648363,68 | 1597231,61 |
| 6642 | Stolphål | Hus | 0,35 | - | 6648362,00 | 1597230,86 |
| 6652 | Härd | | 0,60 | - | 6648363,06 | 1597228,99 |
| 6664 | Stolphål | | 0,45 | - | 6648363,81 | 1597224,64 |
| 6673 | Stolphål | | 0,70 | - | 6648361,98 | 1597224,19 |
| 6684 | Stolphål | | 0,70 | - | 6648363,28 | 1597223,19 |
| 6696 | Stolphål | | 0,40 | - | 6648362,36 | 1597222,71 |
| 6707 | Härd | | 2,70 | - | 6648364,28 | 1597222,66 |
| 6722 | Stolphål | | 0,50 | - | 6648364,34 | 1597224,34 |
| 6732 | Härd | | 1,00 | - | 6648362,28 | 1597226,48 |
| 6758 | Härd | | 0,50 | - | 6648364,25 | 1597228,05 |
| 6763 | Stolphål | | 0,40 | - | 6648365,25 | 1597221,28 |
| 6772 | Stolphål | Hus | 0,60 | - | 6648362,90 | 1597220,61 |
| 6781 | Stolphål | | 0,25 | - | 6648363,76 | 1597218,77 |
| 6789 | Stolphål | Hus | 0,60 | - | 6648363,94 | 1597218,43 |
| 6801 | Stolphål | Hus | 0,65 | 0,20 | 6648364,70 | 1597216,91 |
| 6813 | Stolphål | Hus | 0,55 | - | 6648363,00 | 1597215,69 |
| 6852 | Lager | | 10x5 | 0,10-0,15 | 6648359,13 | 1597254,97 |
| 6874 | Stolphål | | 0,35 | - | 6648364,50 | 1597220,14 |
| 6883 | Härd | | 1,10 | - | 6648345,13 | 1597261,46 |
| 6896 | Stolphål | | 0,65 | - | 6648343,68 | 1597261,64 |
| 6932 | Härd | | 1,25 | - | 6648346,25 | 1597253,64 |
| 6948 | Härd | | 1,25 | - | 6648346,62 | 1597251,85 |
| 6960 | Härd | | 0,90 | - | 6648347,44 | 1597249,07 |
| 6976 | Härd | | 1,10 | - | 6648349,73 | 1597243,95 |
| 6984 | Stolphål | | 0,80 | - | 6648349,48 | 1597238,62 |
| 7005 | Stolphål | | 0,55 | - | 6648350,61 | 1597236,33 |
| 7016 | Stolphål | | 0,65 | 0,22 | 6648349,22 | 1597235,17 |
| 7026 | Stolphål | | 0,35 | - | 6648350,09 | 1597234,35 |
| 7036 | Stolphål | | 0,35 | - | 6648350,19 | 1597233,30 |
| 7045 | Härd | | 0,50 | - | 6648350,96 | 1597231,73 |
| 7055 | Härd | | 0,50 | - | 6648347,86 | 1597229,91 |
| 7104 | Stolphål | | 0,50 | - | 6648347,98 | 1597224,64 |
| 7127 | Stolphål | | 0,35 | - | 6648348,98 | 1597224,09 |
| 7136 | Stolphål | | 0,35 | - | 6648347,63 | 1597220,56 |
| 7145 | Stolphål | | 0,90 | - | 6648346,02 | 1597221,14 |
| 7154 | Stolphål | | 0,45 | 0,11 | 6648344,91 | 1597217,40 |

| ID | Typ | Kontext | Storlek (m) | Djup (m) | X | Y |
|------|-------------|------------------|-------------|----------|------------|------------|
| 7167 | Härd | | 0,70 | - | 6648346,47 | 1597207,93 |
| 7200 | Härd | | 0,95 | - | 6648332,14 | 1597242,16 |
| 7214 | Ugn | | 0,97 | 0,22 | 6648329,75 | 1597228,73 |
| 7230 | Nedgrävning | | 0,75 | - | 6648328,39 | 1597208,59 |
| 7241 | Ugn | | 0,22 | - | 6648329,15 | 1597209,00 |
| 7254 | Härd | | 0,85 | - | 6648329,56 | 1597213,92 |
| 7264 | Stolphål | | 0,70 | - | 6648328,92 | 1597220,50 |
| 7276 | Härd | | 0,70 | - | 6648328,53 | 1597207,67 |
| 7287 | Härd | | 0,90 | - | 6648326,76 | 1597201,57 |
| 7312 | Nedgrävning | | 0,95 | - | 6648328,20 | 1597198,60 |
| 7324 | Härd | | 0,60 | - | 6648325,80 | 1597198,53 |
| 7339 | Härd | | 0,53 | - | 6648331,00 | 1597223,92 |
| 7357 | Stolphål | | 0,60 | - | 6648318,26 | 1597248,51 |
| 7367 | Härd | | 1,00 | - | 6648318,91 | 1597245,27 |
| 7380 | Stolphål | Hus | 0,70 | - | 6648303,63 | 1597219,70 |
| 7391 | Stolphål | Hus | 0,65 | - | 6648301,30 | 1597222,11 |
| 7402 | Stolphål | Hus | 0,70 | - | 6648298,45 | 1597219,44 |
| 7412 | Stolphål | Hus | 0,55 | - | 6648300,64 | 1597216,85 |
| 7423 | Härd | Hus | 0,80 | - | 6648302,49 | 1597220,93 |
| 7435 | Stolphål | Hus | 0,60 | - | 6648304,95 | 1597220,83 |
| 7445 | Nedgrävning | Hus | 0,90 | - | 6648304,71 | 1597220,06 |
| 7458 | Stolphål | Hus | 0,25 | - | 6648300,70 | 1597219,70 |
| 7465 | Stolphål | Hus | 0,35 | - | 6648304,38 | 1597216,79 |
| 7474 | Stolphål | Hus | 0,61 | 0,17 | 6648297,03 | 1597218,06 |
| 7485 | Stolphål | Hus | 0,85 | 0,12 | 6648298,33 | 1597214,78 |
| 7498 | Stolphål | Hus | 0,65 | 0,17 | 6648297,77 | 1597214,33 |
| 7512 | Härd | | 0,80 | - | 6648294,98 | 1597222,53 |
| 7519 | Ugn | | 1,40 | - | 6648296,66 | 1597227,13 |
| 7578 | Nedgrävning | | 0,90 | - | 6648299,01 | 1597289,95 |
| 7586 | Härd | | 0,70 | - | 6648287,76 | 1597277,12 |
| 7607 | Härd | | 1,05 | - | 6648434,23 | 1597276,28 |
| 7617 | Härd | | 0,90 | 0,10 | 6648432,33 | 1597278,77 |
| 7627 | Stolphål | | 0,95 | - | 6648434,84 | 1597277,33 |
| 7636 | Stolphål | Hus ² | 0,65 | 0,32 | 6648429,94 | 1597277,90 |
| 7646 | Härd | | 0,75 | - | 6648429,04 | 1597281,17 |
| 7656 | Stolphål | | 0,45 | - | 6648428,09 | 1597282,46 |
| 7665 | Stolphål | | 0,35 | - | 6648427,96 | 1597281,24 |
| 7677 | Stolphål | | 0,50 | - | 6648329,90 | 1597226,55 |

Bilaga 3. Fynd

| <i>FyndNr</i> | <i>Kontext</i> | <i>Material</i> | <i>Sakord</i> | <i>Vikt (g)</i> | <i>Antal</i> | <i>Anmärkning</i> |
|---------------|----------------|-----------------|---------------|-----------------|--------------|----------------------------------|
| 1 | 5140 | Bergart | Malsten | 665 | 1 | Löpare |
| 2 | 6436 | Keramik | Kärl | 6 | 1 | Matskorpa |
| 3 | 7412 | Järn | Ten | 18 | 1 | Avbruten |
| 4 | 7485 | Kvarts | Avslag | 217 | 11 | Bearbetat |
| 5 | 7636 | Keramik | Kärl | 3 | 1 | Grovt kvartsmagring, rabbad? |
| 6 | 156 | Ben | Avfall | 7 | 10 | Tänder, skalltak, käkben; Svin*) |
| 7 | 5370 | Ben | Avfall | 1 | 1 | Rörben; Däggdjur*), till 14C |
| 8 | 6801 | Ben | Avfall | 1 | 1 | Rörben; Får/get*), till 14C |

*) = Osteologisk bedömning av Emma Sjöling, SAU.

Bilaga 4. Vedart och ¹⁴C-resultat

| <i>ProvNr</i> | <i>Kontext</i> | <i>Material</i> | <i>Art</i> | <i>LabNr</i> | <i>14C BP</i> | <i>Kal1 (68,2%)</i> | <i>Kal2 (95,4%)</i> |
|---------------|----------------|-----------------|---------------------|--------------------------|---------------|-------------------------|-------------------------|
| 3 | Ugn 646 | Kol | Asp, Björk, Gran | Vedlab 1162 | - | - | - |
| 4 | Tjärgrop 2740 | Kol | Tall | Vedlab 1162/ Ua-42363 | 1617±30 | 400-540 e Kr | 380-540 e Kr |
| 7 | Härd 6199 | Kol | Gran | Vedlab 1162 | - | - | - |
| 10 | Härd 7423 | Kol | Gran | Vedlab 1162/ Ua-42364 | 1830±30 | 80-210 e Kr | 70-230 e Kr |
| 12 | Stolphål 6801 | Ben | Får/get | Ua-42365 | 1745±30 | 225-335 e Kr | 220-390 e Kr |
| 13 | Stolphål 5370 | Ben | Däggdjur | Ua-42366 | 1609±33 | 410-540 e Kr | 380-550 e Kr |