

Arkeologi vid ombyggnad av elnät i Rasbo



Arkeologisk förundersökning
Rasbo socken
Uppsala kommun
Uppsala län

Robin Lucas

Arkeologi vid ombyggnad av elnät i Rasbo

Arkeologisk förundersökning
Rasbo socken
Uppsala kommun
Uppsala län

Robin Lucas

Omslagsbild: Fragmentariskt keramikkärl påträffat i stolphål invid gravfältet Rasbo 286 vid Sämjesta. Foto: Bengt Backlund, Upplandsmuseet.

Upplandsmuseets rapporter 2015:33
Arkeologi

ISSN1654-8280

© Upplandsmuseet 2015

Bearbetning av planer och bilder: Robin Lucas

Allmänt kartmaterial: © Lantmäteriet. Dnr I2014/00634

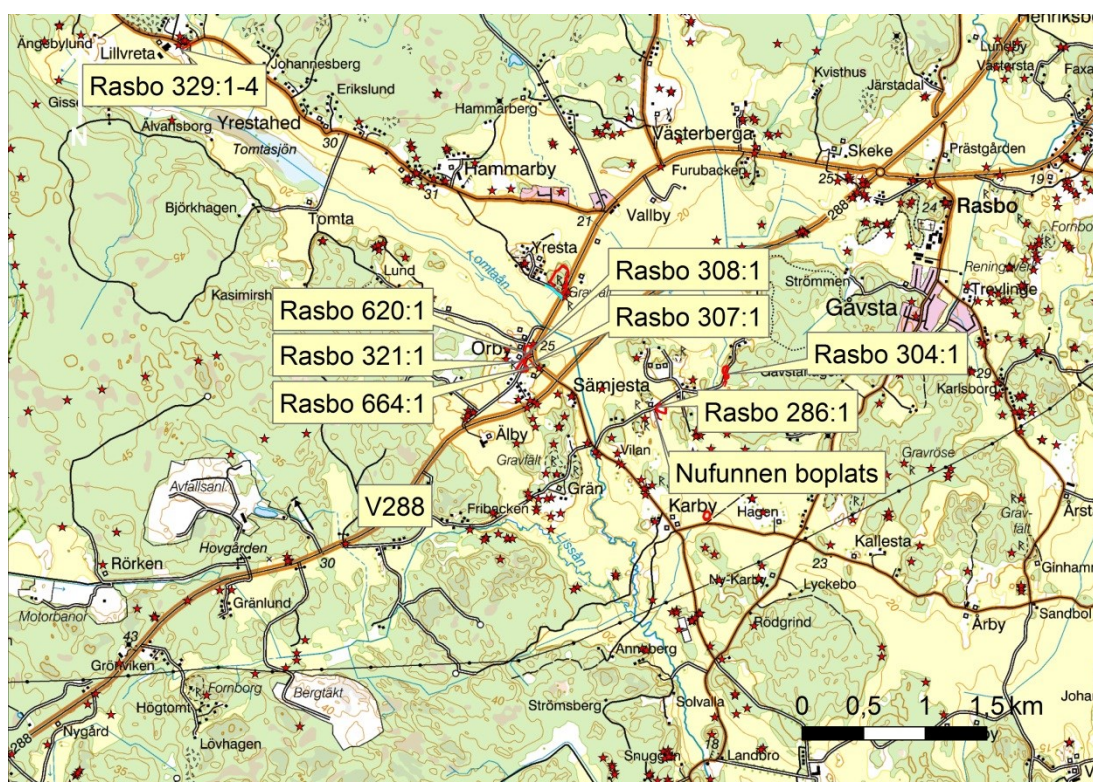
Upplandsmuseet, Fyristorg 2, 753 10 Uppsala
Telefon 018-16 91 00
www.upplandsmuseet.se

Innehåll

Inledning	6
Uppdragets art	6
Arbetets utförande och metod	7
Topografi och fornlämningsmiljö	7
Resultat	9
Rasbo 286:1	9
Rasbo 304:1	12
Rasbo 307:1 & 308:1	13
Rasbo 321:1, 620:1 & 664:1	14
Rasbo 329:1-4	16
Administrativa uppgifter	17
Referenser	17
Bilagor	18
Anläggningslista Rasbo 286:1	18
Sektioner av anläggningar Rasbo 286:1	18

Inledning

Upplandsmuseet har under perioden april till november 2015 genomfört en arkeologisk förundersökning i form av en schaktningsövervakning i Rasbo socken, Uppsala kommun (fig 1). Undersökningen gjordes med anledning av arbeten med ombyggnad av elnät. Arbetet utfördes i enlighet med Länsstyrelsens beslut (2014-07-23, dnr 431-735-14) inom fem delsträckor belägna inom Sämjesta, Yresta, Örby, Lillvreta och berörde fornlämningarna Rasbo 286:1, 304:1, 307:1, 308:1, 321:1, 329:3, 620:1 och 664:1. Förbi lämningarna Rasbo 233:1 samt 366:1-2 genomfördes ingen schaktningsövervakning, i enlighet med beslut. Förbi Rasbo 307:1 kom ingen schaktning att genomföras, eftersom sträckningen inte kom att passera denna lämning. Också ett en sträcka förbi Rasbo 664:1, som inte omfattades av beslutet, dokumenterades eftersom Upplandsmuseets personal ändå var på plats för övervakningen av Rasbo 321/620.



Figur 1. Kartöversikt med de aktuella lämningarna markerade. Skala 1:50 000.

Uppdragets art

Arbetsföretaget rörde en ombyggnad av befintligt ledningsnät där Vattenfall Elddistribution AB avsåg att radera gamla luftledningar och ersätta dessa med markkabel och sjökabel. Dessutom byggdes ett antal transformatorstationer. Arbetet utfördes inom vissa delar i nära anslutning till kända fornlämningar och/eller fornlämningsområden. Med anledning av detta har arbetsföretaget föregåtts av en arkeologisk förstudie, utförd av Upplandsmuseet, för att fastställa eventuella antikvariska konsekvenser för anläggningsarbetet. Förstudien (Upplandsmuseet 2014-06-05, dnr Ar-75-2013) låg till grund för länsstyrelsens behandling av ärendet i antikvariskt hänseende och utmynnade i ett beslut om tillstånd till ingrepp i fast fornlämning och om förundersökning i form av schaktningsövervakning inom vissa delsträckor.

Arbetets utförande och metod

Arbetet utfördes så att de förutbestämda sträckor som skulle schaktningsövervakas först banades av med en planskopa med en skopbredd som motsvarade det blivande kabelschaktet. Då avlägsnades ytlagren i form av matjord eller torv ned till en antropogent opåverkad markyta eller ned till en nivå där lager av antikvariskt intresse uppträdde (fig 2). Överlag schaktades till ett djup upp till 0,5 meter. På den nivån var det möjligt att fastställa eventuella förekomster av äldre, främst förhistoriska anläggningar eller lager. Sådana framkom i begränsad omfattning inom två av de fem undersökningsområdena. Efter erforderlig dokumentation kunde därefter schaktning för den egentliga kabelläggnings slutföras.



Figur 2. Matjordslagret avbanat invid gravfältet Rasbo 304:1. Vy från söder. Foto: Andreas Hennius.

Topografi och fornlämningsmiljö

Rasbo är en naturligt avgränsat bygd, med både bruten impedimentmark och lerslätter. Den östra delen av bygden avvattnas av Lejstaåns vattensystem, längs vilket det funnits flera numera utdikade sjöar. Ortnamnet Rasbo är en inbyggarbeteckning som syftar på människor som bor vid ett vattendrag, troligen Lejstaån.

Det stora fornlämningsbeståndet med talrika skärvstenshögar, gravar och gravfält pekar på omfattande aktiviteter och bosättning under brons- och järnålder. Dessa fornlämningar har också en delvis olikartad spridning, där skärvstenshögar främst återfinns i bruten impedimentmark, medan gravar och gravfält även finns i randzonen till slättmarkerna. Detta kan vara en effekt av

att slättmarkerna torrlades från bronsålder, och till en början kunde användas för jakt och bete men senare också för odling och bebyggelse. Historiskt kända gårdar och byar låg i stor utsträckning i denna randzon, varför de tillsammans med fornlämningar kan reflektera en förskjutning av bosättningarna från bronsålder till historisk tid i Rasbobygden.

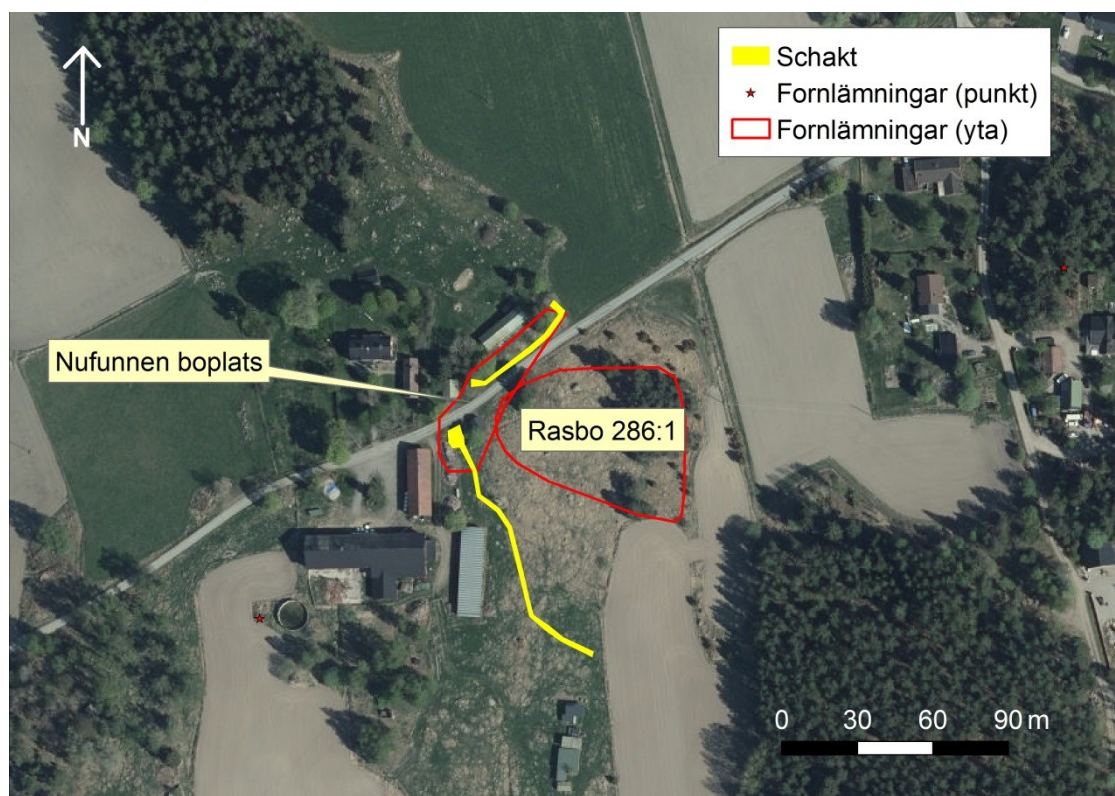
De aktuella lämningarna ligger alla i eller i direkt anslutning till Tomtaåns dalgång. Detta vattendrag kan via Funbosjön/Funboån följas vidare via Svävjån/Övre Föret ut i Fyrisån och vidare mot Mälaren.



Resultat

Rasbo 286:1

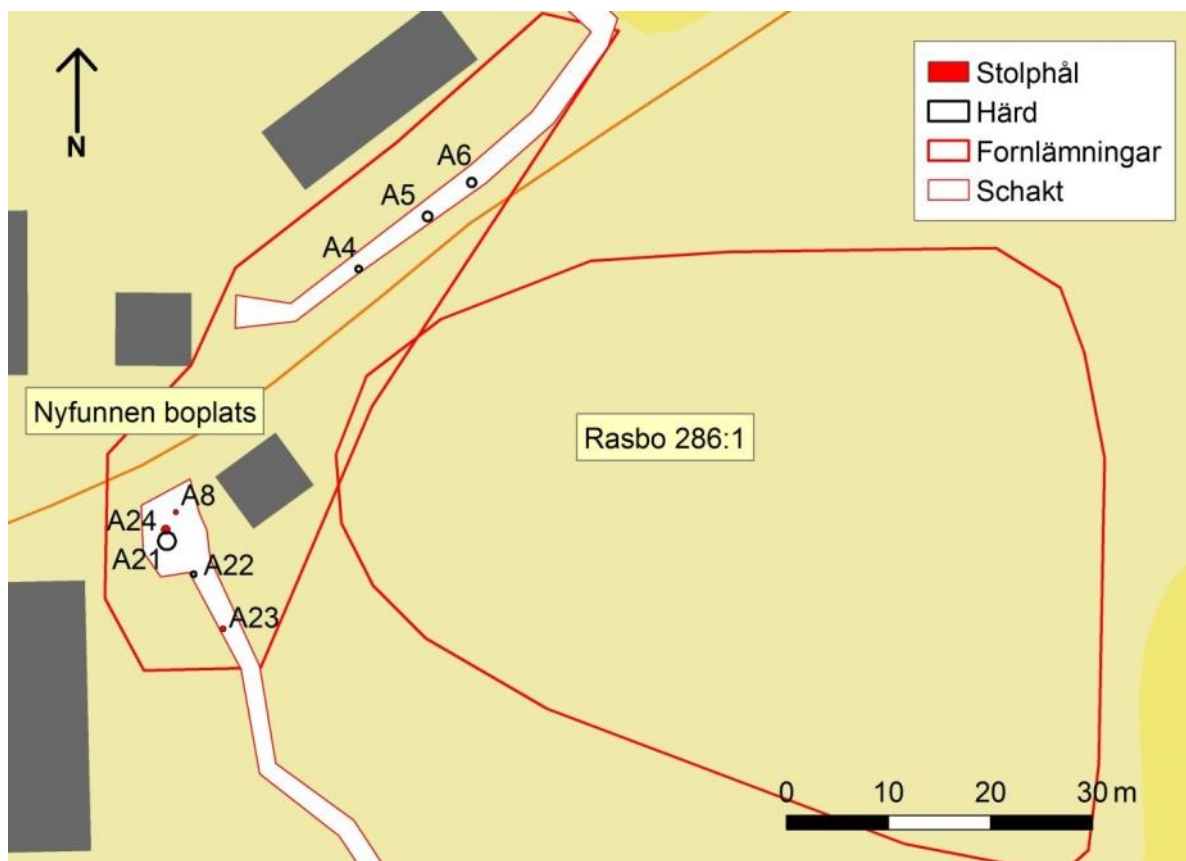
Rasbo 286:1 är beläget i Sämjesta och utgörs av ett gravfält med två högar och 13 runda stensättningar. Sammanlagt schaktades 54 meter direkt norr om vägen som passerade på gravfältets nordvästra sida., och ytterligare 120 meter en bit ut från gravfältets västra kant och söderut. Jordarten utgjordes av sandig eller grusig morän. Boplatslämningar påträffades både i norra och västra schaktet. Söder om vägen skulle enligt ursprunglig planering endast ett smalt schakt grävas och kabeln skulle tryckas under vägen. Berg i dagen på platsen gjorde att ett större schakt fick tas upp, vilket skedde efter samråd med länsstyrelsen.



Figur 3. Översikt över gravfältet Rasbo 286:1 med en nyfunnen boplatslämning. Skala 1:3 000

Vid schaktningen framkom åtta anläggningar; tre stolphål och fem härdar. Stolphålen var runda, 0,40 – 0,70 meter stora och 0,20 – 0,40 meter djupa. Schakten var för begränsade i omfattning för att kunna identifiera några konstruktioner. Härdarna var runda, 0,50 – 1,70 meter stora och 0,09 – 0,18 meter djupa.

I stolphålet A8 påträffades delar av ett mindre keramikkrärl (F1) med bevarad mynning och botten. Krärlen hade en huvudsakligen plan, men något oregelbunden och klumpigt utförd mynning. Det var 47 mm högt och hade en diameter på 125 mm. Ungefär 50 % av krärlen var bevarat. Med tanke på krärlens relativt goda bevaringsgrad, och det faktum att det återfanns i toppen av stolphålet, är det möjligt att det kan ha utgjort någon slags stängningsoffer (Carlie 2005, s 41ff). Eftersom ingen konstruktion identifieras får detta sägas vara något spekulativt. Kol påträffat tillsammans med krärlen ^{14}C -daterades till yngre romersk järnålder/folkvandringstid, eller 340 – 510 e Kr (Ua-51189). De nya lämningarna har anmälts till FMIS.



Figur 4. Schaktplan över den framkomna boplatslämningen invid gravfältet Rasbo 286:1. Skala 1:750.



Figur 5. Schaktet söder om väg med A8 närmast i bild. Foto mot sydväst, Andreas Hennius.



Figur 6. Schaktet norr om väg med A4-A6. Foto mot nordost, Andreas Hennius.

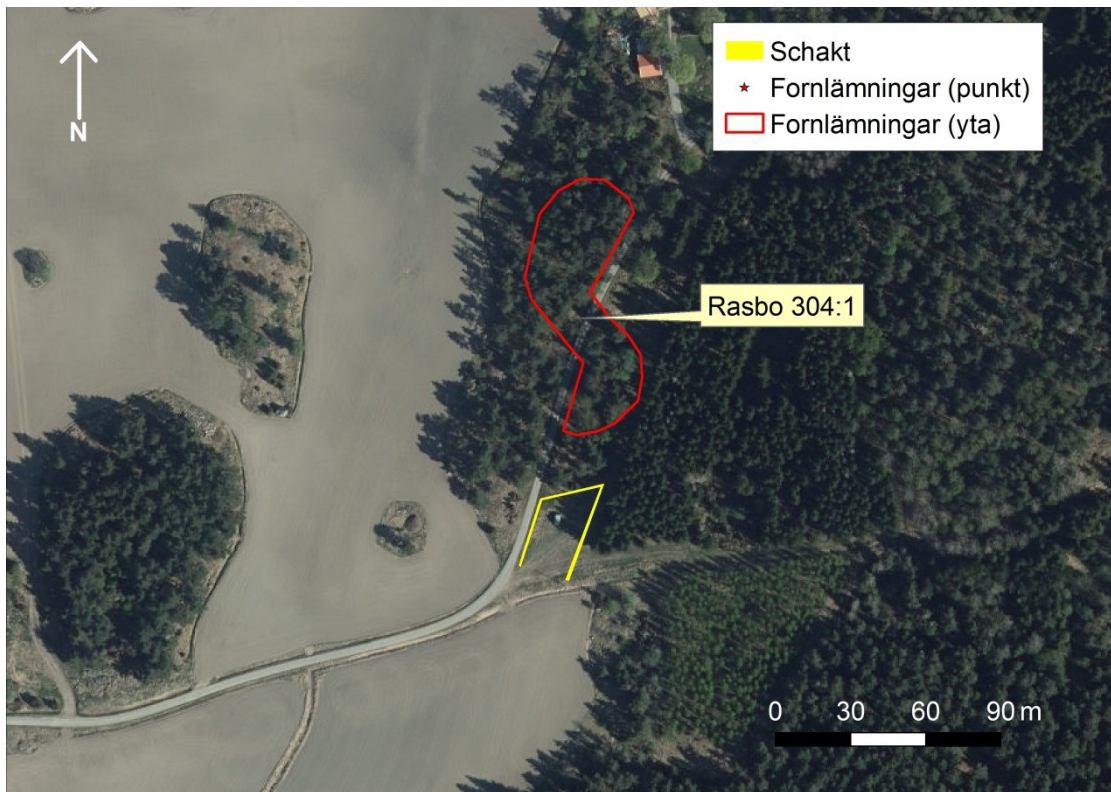


Figur 7. Delvis rekonstruerat keramikkr (F1), påträffat i stolphål A8. Foto: Bengt Backlund, Upplandsmuseet.

Rasbo 304:1

Rasbo 304: 1 är beläget strax öster om Sämjesta och utgörs av ett gravfält med två högar, 7 respektive 8 meter i diameter och 0,4 respektive 0,7 meter höga samt av 18 runda stensättningar, 4 – 8 meter i diameter och 0,1 – 0,3 meter höga. Den befintliga landsvägen går rakt igenom gravfältet.

Sammanlagt grävdes ett 90 meter långt schakt strax söder om gravfältet. Jordarten utgjordes av siltig lera med sandinslag. Inget av antikvariskt intresse påträffades.

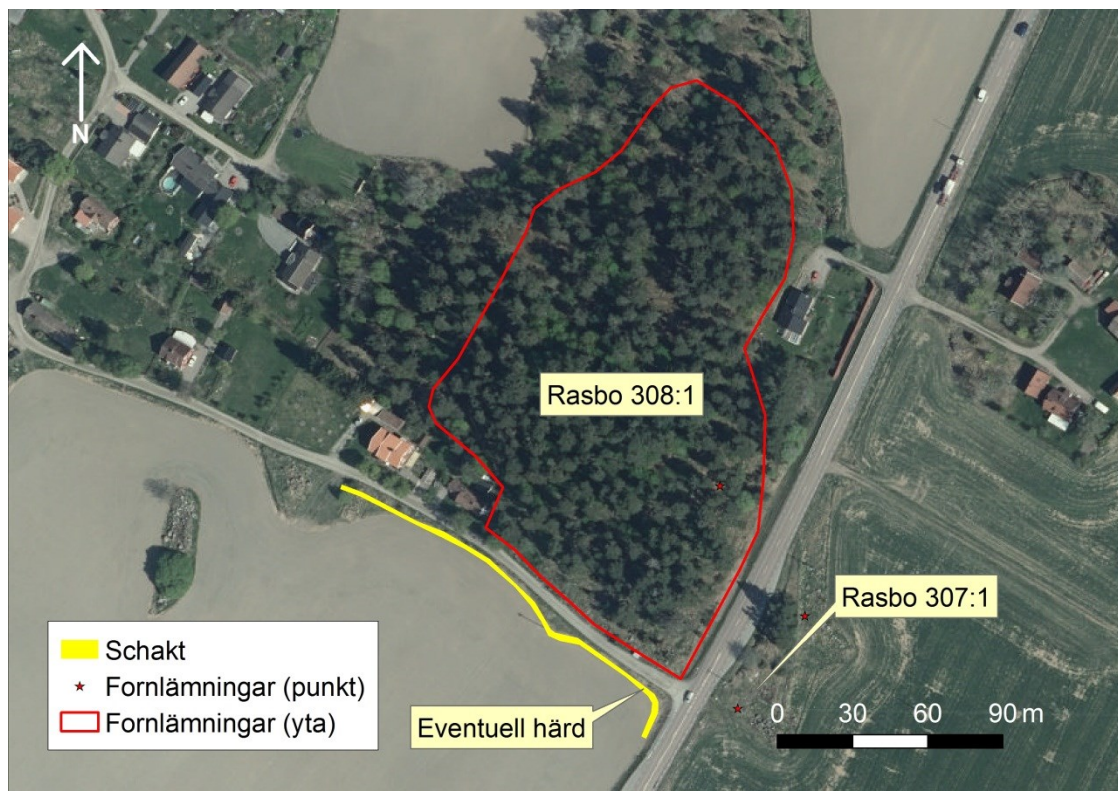


Figur 8. Översikt över gravfältet Rasbo 304:1 och närbeläget schakt. Skala 1:3 000.

Rasbo 308:1 & 307:1

Rasbo 308:1 är belägen på ett impediment öster om Yresta och utgörs av ett stort gravfält med 13 högar, 5 – 20 meter i diameter och 0,2 - 0,7 meter höga, 111 runda stensättningar, 3 – 10 meter i diameter och 0,1 – 0,3 meter höga, 15 rektangulära stensättningar, 4 x 2,5 – 15 x 4,5 meter stora och en 34 meter lång stensträng. Rasbo 307:1 utgörs av en runsten (U1009) och är belägen strax sydöst om gravfältet, på västra sidan om landsvägen.

Förbi Rasbo 307:1 kom ingen schaktning att genomföras, eftersom sträckningen ändrades och då kom att passera på behörigt avstånd från runstenen. När det gäller Rasbo 308:1 grävdes ett 170 meter långt schakt i åkern på södra sidan av byvägen söder om gravfältet. Jordarten utgjordes av lera. En möjlig härdrest kunde observeras, 1,5 meter i diameter och bestående av ett knappt centimetertjockt sotlager.



Figur 9. Översikt över gravfältet Rasbo 308:1 och närbeläget schakt. Skala 1:3 000.



Figur 10. Eventuell härdbotten syns svagt mot underliggande lera. Foto mot norr, Bent Syse.

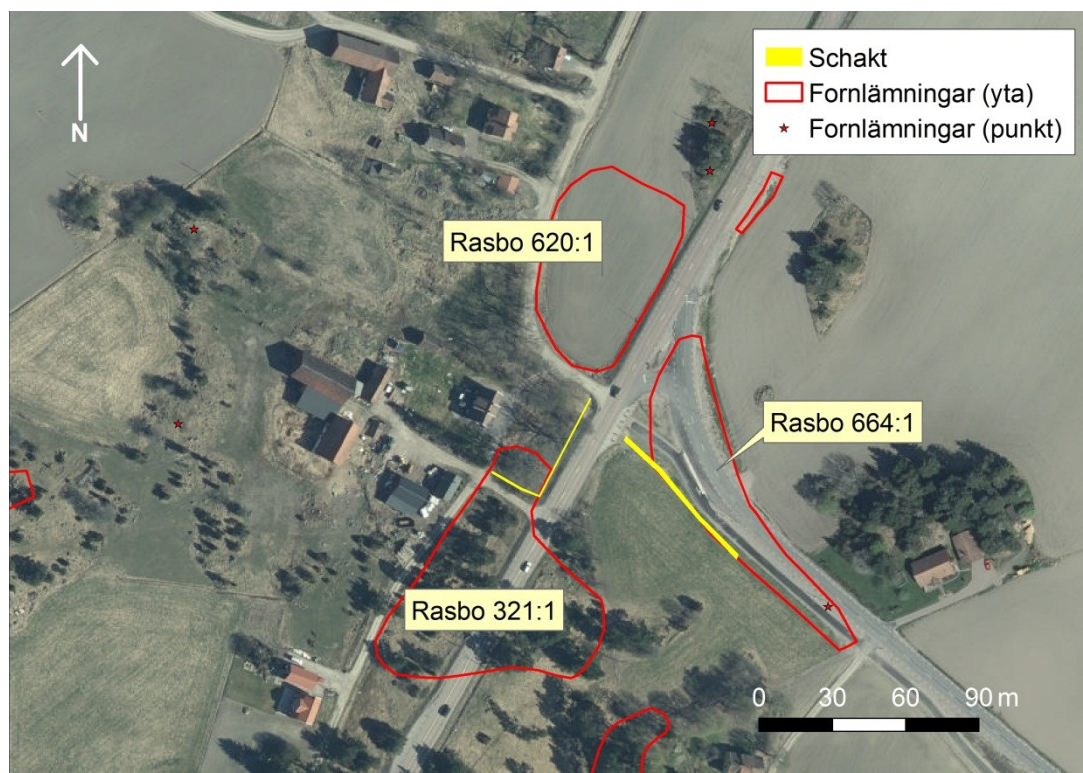
Rasbo 321:1, 620:1 & 664:1

Rasbo 321:1 är belägen på en flack moränhöjd vid Örby och består av ett gravfält med 24 runda stensättningar, 4 – 9 meter i diameter och 0,1 – 0,3 meter höga och åtta rektangulära stensättningar, 4 x 2,5 – 5 x 6 meter stora, 0,2 – 0,3 meter höga.

Rasbo 620:1 är belägen i åkermark på en flack moränplatå och utgörs av en boplats där rikligt med skärvig sten påträffats vid en arkeologisk utredning (Göthberg 2003, s 21).

Rasbo 664:1 är belägen i åkermark och utgörs av en delundersökt boplats. Stolphål, nedgrävningar och kulturlager har undersökts och ett objekt har daterats till folkvandringstid (Aspeborg & Seiler 2012). Denna lämning var egentligen inte föremål för schaktövervakningen eftersom ledningen förbi denna skulle förläggas i ett befintligt rör. Eftersom Upplandsmuseets personal ändå var på plats för övervakningen av Rasbo 321/620 gjordes en översiktlig kontroll av även denna schaktning, som gjordes i ett befintligt äldre schakt.

Sammanlagt övervakades 140 meter schaktning längs och invid de aktuella lämningarna. Schakten var 0,4 – 1,3 meter breda och 0,4 meter djupa. Jordarten varierade från morän i öster till lera i väster. Vid ett parti skar schaktet över grusigt område som kunde utgöra en äldre vägbank eller ett bortodlat impediment. I övrigt påträffades inget av antikvariskt intresse.



Figur 11. Översikt över Rasbo 321:1, 620:1 & 664:1, samt närbelägna schakt. Skala 1:3 000.



Figur 12. Schaktet i nordöstra kanten av Rasbo 321:1. Foto mot väster, Bent Syse.

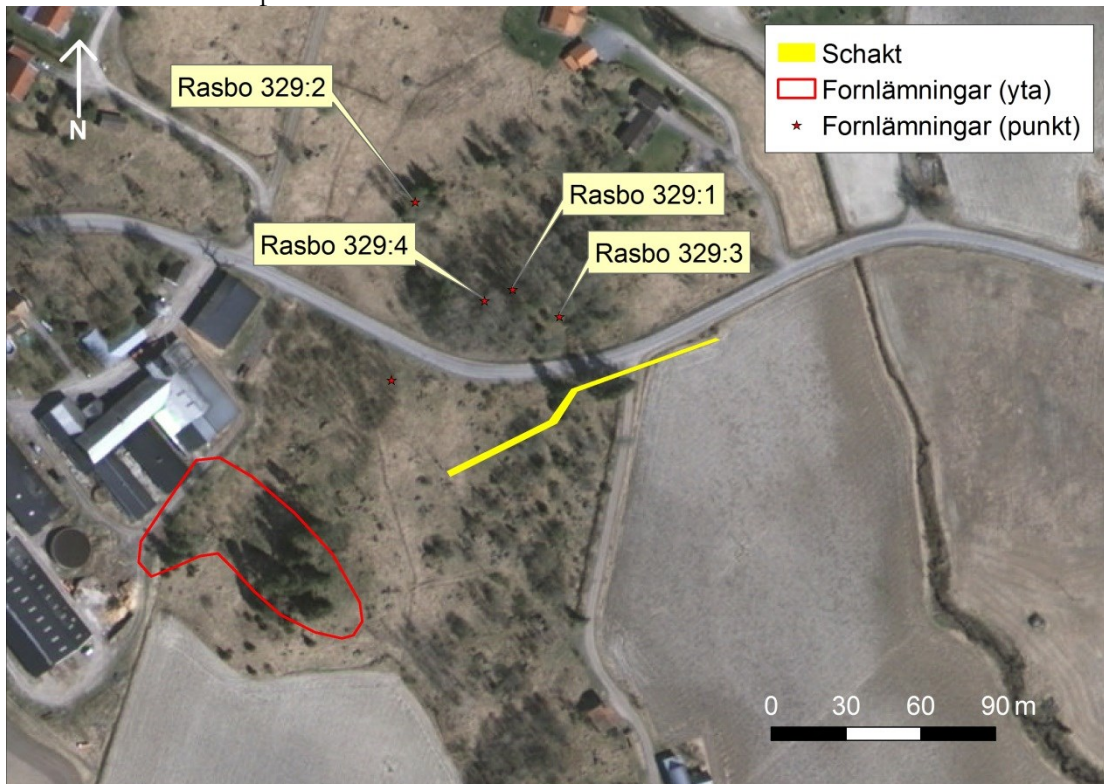


Figur 13. Schaktet på västra sidan av GC-väg och Rasbo 664:1. Foto mot sydost, Bent Syse.

Rasbo 329: 1-4

Rasbo 329:1-4 ligger i en blockig moränbacke i hagmark och utgörs av fyra runda stensättningar, 3 - 7 meter i diameter och 0,1 – 0,3 meter höga.

Schaktningen i området genomfördes endast söder om landsvägen och berörde inte lämningarna direkt. Stensättningen Rasbo 329:3 låg närmast, men ändå på motsatt sida från kabelschaktet. Ett cirka 120 meter långt schakt grävdes. Jordarten utgjordes av morän. Inget av antikvariskt intresse påträffades.



Figur 14. Översikt över stensättningarna Rasbo 329:1-4 och närbeläget schakt. Skala 1:3 000.



Figur 15. Schaktet söder om väg vid Rasbo 329:1-4. Foto mot öster, Bent Syse.

Administrativa uppgifter

<i>Plats:</i>	Rasbo socken, Uppsala kommun, Uppland
<i>Fornlämning:</i>	Rasbo 286:1, 304:1, 307:1, 308:1, 321:1, 329:3, 620:1 och 664:1
<i>Undersökningstyp:</i>	Arkeologisk förundersökning (schaktningsövervakning)
<i>Orsak till undersökningen:</i>	Ombyggnad av elnät
<i>Projektledare:</i>	Bent Syse
<i>Övrig fältpersonal:</i>	Andreas Hennius
<i>Fälttid:</i>	April – november 2015
<i>Upplandsmuseets dnr:</i>	Ar-694-2014
<i>Arkeologiska avd. proj. nr:</i>	8500
<i>Länsstyrelsens dnr och datum för beslut:</i>	431-735-14, 2014-07-23
<i>Dokumentation:</i>	Förvaras på Upplandsmuseet
<i>Fynd:</i>	Förvaras i Upplandsmuseets föremålsmagasin i avvaktan på beslut om fyndfördelning
<i>Företagare:</i>	Vattenfall Eldistribution AB

Referenser

Aspeborg, H. & Seiler, A. 2012. Arkeologisk undersökning. Järnålder i Rasbo - aktörer, livsmiljöer och hantverk. Utbyggnad av väg 288, sträckan Jälla- Hov. Uppland, Rasbo socken, Lejsta 7:1, Örby 4:3, Rasbo 630:1, Rasbo 664, Rasbo 665 och Rasbo 667. Riksantikvarieämbetet UV Mitt. Rapport 2012:160.

Carlie, A. 2005. Forntida byggnadskult. Tradition och regionalitet i södra Skandinavien. Riksantikvarieämbetet. Arkeologiska undersökningar Skrifter No 57. Stockholm.

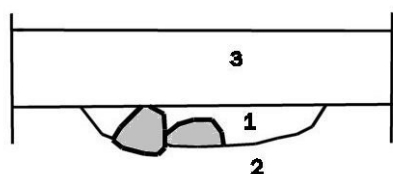
Göthberg, H. 2003. Arkeologisk utredning Väg 288 Jälla – Hov. Vaksala och Rasbo socknar. Uppsala kommun. Uppland. Rapport 2003:22. Upplandsmuseet.

Bilagor

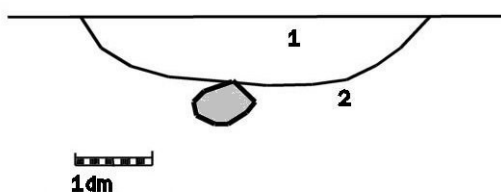
1. Anläggningslista Rasbo 286:1

ID	Typ	Storlek (m)	Djup (m)	Anmärkning
4	Härd	0,60	0,10	I schaktkant
5	Härd	0,90	0,18	Enstaka större sten
6	Härd	0,85	0,15	Enstaka skärvig sten
8	Stolphål	0,50	0,40	Fragmentariskt lerkärl
21	Härd	1,70	0,09	
22	Härd/stolphål	0,50	0,15	I schaktkant
23	Stolphål	0,60	0,25	I schaktkant
24	Stolphål	0,70	0,20	

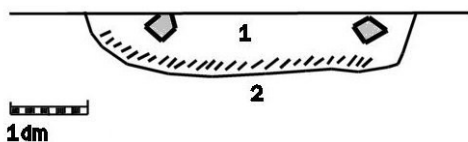
2. Sektioner av anläggningar Rasbo 286:1



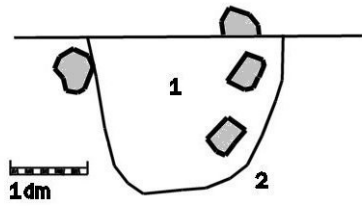
A4 Härd. 1. Mörkbrun siltig sand med inblandning av sot och kol. 2. Opåverkad sandig morän. 3. Matjord. Skala 1:10.



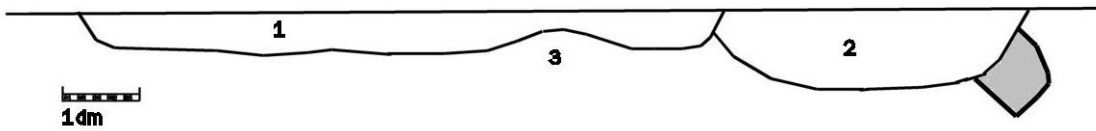
A5 Härd. 1. Homogen sot- och kolblandad siltig sand med enstaka stenar. 2. Ljusbrun sandig morän med större sten. Skala 1:10.



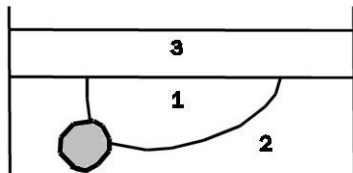
A6 Härd. 1. Sot- och kolblandad siltig sand med enstaka stenar. 2. Ljusbrun sandig morän. Skala 1:10.



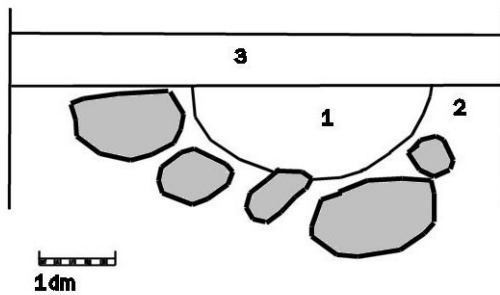
A8 Stolphål. 1. Mörk brunsvart siltig sand med enstaka kolbitar och större stenar. 2. Opåverkat morängrus. Skala 1:10.



A21 Härd 1. Mörkbrun sot- och kolblandad grusig morän. A24 Stolphål. 2. Siltblandad mörkbrun fyllning, ev stolphål. 3. Opåverkad grusig morän. Skala 1:10.



A22 Härd eller bränd stolpe. 1. Sotblandad grusig/stenig silt. 2. Opåverkad grusig morän. 3. Matjord. Skala 1:10.



A23 Stolphål. 1. Siltig mörkbrun humus. 2. Opåverkad grusig morän. 3. Matjord. Skala 1:10.