

Knivsta

Kölångsvägen och Boängsvägen
Arkeologiska utredningar, etapp 1



Knivsta kommun
Knivsta socken
Gredelby 1:3 och 2:1
Uppsala län

Dan Fagerlund & Hans Göthberg

Knivsta

**Kölångsvägen och Boängsvägen
Arkeologiska utredningar, etapp 1**

**Knivsta kommun
Knivsta socken
Gredelby 1:3 och 2:1
Uppsala län**

Dan Fagerlund & Hans Göthberg

Omslagsbild: Hans Göthberg intill objekt nr 1, en av de möjliga stensättningar som påträffades inom utredningsområdet vid Boängsvägen. Foto mot nordväst: Dan Fagerlund, Upplandsmuseet.

Upplandsmuseets rapporter 2016:12
Arkeologi

ISSN 1654-8280

© Upplandsmuseet 2016

Bearbetning av planer och bilder: Dan Fagerlund och Hans Göthberg
Allmänt kartmaterial: © Lantmäteriet, dnr I2014/00634

Upplandsmuseet, Fyristorg 2, 753 10 Uppsala
Telefon 018-16 91 00
www.upplandsmuseet.se

Innehåll

Sammanfattning	6
Inledning	6
Syfte och metod	6
Fornlämningar	7
Topografi	10
Äldre lantmäterikartor och historiska uppgifter	10
Resultatredovisning	11
Antikvarisk bedömning	12
Administrativa uppgifter	13
Referenser	14

Sammanfattning

Upplandsmuseet gjorde i maj 2016 arkeologiska utredningar, etapp 1, av två områden vid Boängsvägen och Kølängsvägen i den norra utkanten av Knivsta. Syftet var att fastställa om det finns okända fornlämningar inom de två berörda områdena.

I utredningsområdet vid **Boängsvägen** identifierades två möjliga stensättningar. Dessa har en nära rumslig anslutning till stensättningar och stensträngar. I ett större sammanhang kan de knytas till en miljö med grav- och boplatsoområden kring Gredelby, vilka är exponerade mot Knivstaåns dalgång.

Inom utredningsområdet vid **Kølängsvägen** lokaliserades kända stensträngar, Knivsta 48:3. Därutöver fanns lämningar av diken, röjningssten samt massdeponier från sentid. Stensträngarna fortsätter utanför utredningsområdet och ansluter till stensättningar och mindre gravfält. De utgör en mindre fornlämningsmiljö som är exponerad mot sjön Valloxen.

Inledning

Upplandsmuseet utförde under början av maj 2016 en arkeologisk utredning, etapp 1, av två områden vid Boängsvägen och Kølängsvägen inom Knivsta kommun, fastigheterna Gredelby 1:3 och 2:1 strax norr om Knivsta samhälle (fig 1). Arbetet utfördes i enlighet med länsstyrelsens beslut 2016-04-14 (dnr 431-3998-15) och 2016-04-15 (dnr 431-3997-15) inför upprättandet av detaljplaner för nya förskolor. Utredningen gjordes på uppdrag av Knivsta kommun, Bygg- och miljökontoret. Projektledare från Upplandsmuseet var Dan Fagerlund som också sammanställt denna rapport i samarbete med Hans Göthberg.

Syfte och metod

Syftet med den arkeologiska utredningen av bägge platserna var att fastställa förekomsten av eventuella fornlämningar inom respektive utredningsområde. Troliga lägen för sådana skulle i så fall identifieras och avgränsas.

Utredningarna skulle bestå av en s.k. etapp 1 vilket innebar en insats i två moment varav en byråinventering i form av kart- och arkivstudier och en fältinventering. Detta har också utförts.

I *kart- och arkivstudien* ingick en översiktlig genomgång av äldre lantmäterikartor för att få en bild av förekomst av bebyggelse eller indikationer på sådan samt markanvändning under sen historisk tid. Därtill kom en kontroll av eventuella arkeologiska fynd som påträffats inom det berörda området. *Fältinventeringen* bestod av en systematisk okulär terrängrekognosering av utredningsområdet där eventuella fornlämningar eller lämpliga lägen för sådana kunde observeras. Med geologsond kontrollerades företeelser som inte var synliga i markytan eller avlagringar. Påträffade troliga lämningar lägesbestämdes manuellt på plats

och har sedan överförs till ett relevant kartmaterial efter att uppgifterna omformats till digitala data.

Fältinventeringen utfördes under början av maj, då markväxtligheten ännu inte försvårat möjligheten till en bra överblick.

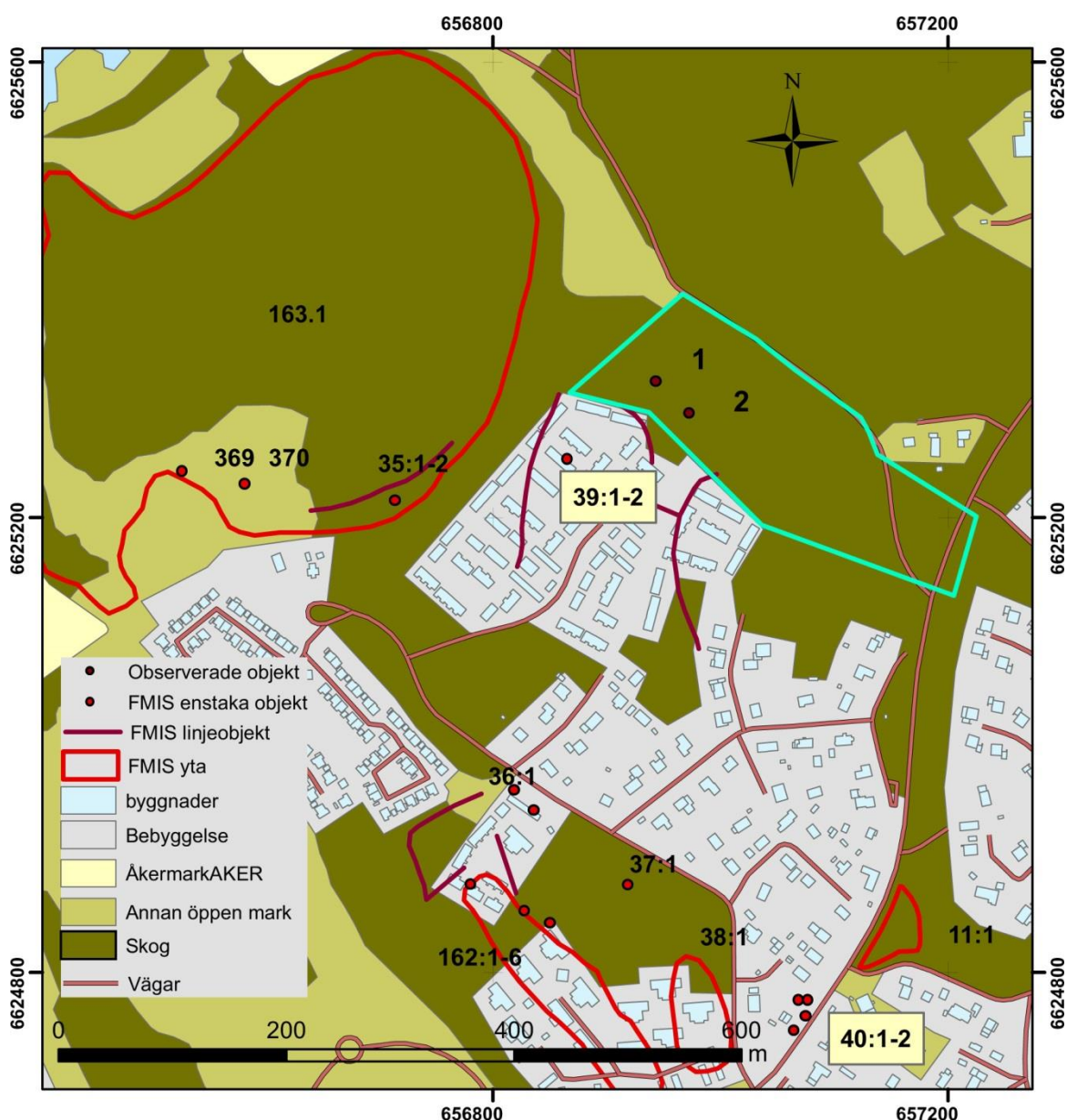


Figur 1. Översiktskarta över Knivsta med omgivningar och utredningsområdena vid Boängsvägen respektive Kølängsvägen markerade med blåa cirklar. Skala 1:25 000.

Fornlämningar

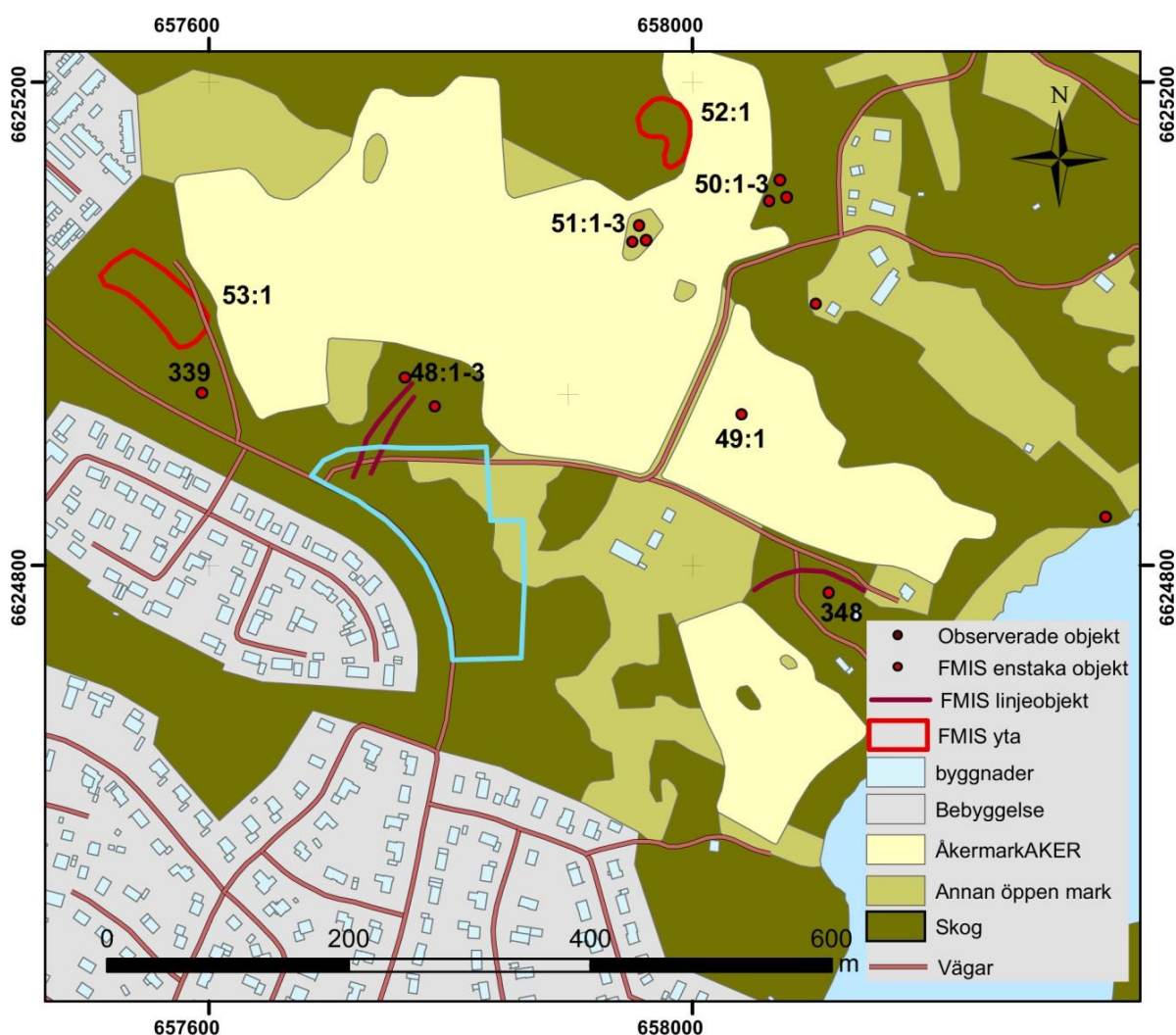
Utredningsområdena ligger omedelbart norr om Knivsta samhälle. Utredningsområdet vid **Boängsvägen** ligger mot nordost efter vägen som leder norrut mot Alsike (fig 1, fig 2). Den närmaste fornlämningsmiljön ligger omedelbart söder om utredningsområdet och utgörs av en stensättning och flera stensträngar, Knivsta 39:1-2. Stensättningen undersöktes i samband med byggnation i detta område (Andersson m.fl. 1996). Liknande lämningar finns också närmast västerut inom ett mer vidsträckt område med olika fornlämningsinslag, Knivsta

163:1. Området innehåller bl.a. äldre åkermark, röjda ytor och husgrunder, men också stensträngar och enstaka stensättningar varav några av de senare finns närmast utredningsområdet, Knivsta 35:1-2. Spår av mer sentida bebyggelse och vägsystem finns också i omgivningarna norrut i form av enstaka husgrunder, flera färdvägar och vägmärken. Ett mycket mer komplext fornlämningsbestånd finns en halv kilometer söderut med grav- och boplatssområden från förhistorisk tid, ytterligare vägar och stensträngar, kolningslämningar och därtill Gredelby bytomt, Knivsta 162:1. Delar av komplexet är helt eller delvis undersökt (se Andersson m.fl. 1996, Hedman 1983, Holm 1996). I området finns dokumenterade lämningar från bronsålder och fram till nutid.



Figur 2. Utredningsområdet, grön polygon, vid *Boängsvägen* med kända fornlämningar markerade i anslutning till detta. Två objekt från utredningen, 1 och 2, är inprickade på kartan. Skala 1:6 000.

Utredningsområdet vid **Kölångsvägen** ligger en knapp kilometer österut i en mer omväxlande miljö på en flack men kuperad sluttning ut mot sjön Valloxen. Fornlämningssmiljön i närområdet utgörs främst av enstaka stensättningar (Knivsta 48:2 och 339), en osäker hög (Knivsta 48:1) och några stensträngar som delvis ligger inom utredningsområdet (Knivsta 48:3) (fig 3). Lämningstyperna känns igen från den här miljön med småbruten skogsterräng i anslutning till mer öppen åker- eller hagmark. I ett något vidare perspektiv förekommer ytterligare några grupper av stensättningar, Knivsta 50:1-3 och 51:1-3 och även några gravfält med stensättningar och några resta stenar, Knivsta 52:1 och 53:1. Det nämnda fornlämningsinslaget ansluter till en odlad flack dalgång som är exponerad mot sjön Valloxen i sydost. Förutom detta är det mest intensiva fornlämningsområdet i omgivningen det ovan nämnda förhistoriska grav- och boplatsoområdet kring den historiska byn Gredelby, Knivsta 162:1, som finns mindre än en kilometer mot sydväst. Detta komplex har en lokalisering och exponering mot västsydväst och Knivstaåns dalgång.



Figur 3. Utredningsområdet, grön polygon, vid **Kölångsvägen** med kända fornlämningar markerade i anslutning till detta. Sjön Valloxen syns i öster. Skala 1:6 000.

Topografi

Utredningsområdet intill **Boängsvägen** utgör ett småkuperat skogsområde med omväxlande barr- och lövträdsbestånd, varav det senare företrädesvis förekommer i den västra delen som är något låglänt och flackt och mindre stenbundet. I norr avgränsas området av Boängsvägen och strax innanför denna löper också idag en gång och cykelväg. Området ter sig något som en passage mellan olika höjdområden och det förklarar troligen att ett äldre vägsystem, som Boängsvägen är en del av, just här knyter samman Knivsta och Gredelby med t.ex. Vrå i norr samt Brunnby och Valloxsäby österut. Fornlämningsbeståndet i området med stensträngar, husgrunder och vägmärken talar också för det liksom enstaka stensättningar på höjdlägen, vilka kan ha fungerat som markörer i landskapet. Mot söder vidtar relativt nyuppförd bebyggelse. Väster om utredningsområdet sjunker terrängen markant mot Trunstaträsket, som domineras av våtmarker och sankområden på en nivå under 15 möh. Sankområdet hör samman med Knivstaåns dalgång.

Vid **Kölångsvägen** ligger utredningsområdet i en gränsszon mellan lite höglänt skogsmark och lägre hag- eller åkermark. Höjden över havet är ca 25-30 m och i öster finns sjön Valloxen. Förutom viss nybyggnation av vägar och bostäder direkt väster om området och några stora jorddepåer, jfr bilaga 2 i länsstyrelsens beslut, i den östra delen har området en miljö som ter sig ganska lik den som kan återfinnas i kartmaterialet från senare historisk tid. De stensträngar och enstaka gravar som förekommer i anslutning till området är generellt vanliga i den här typen av småbruten skogsterräng på gränsen mot mer öppna åker- eller hagmarker.

Äldre lantmäterikartor och historiska uppgifter

Utredningsområdet vid **Boängsvägen** ligger inom Gredelbys ägor. Det äldre kartmaterialet består av kartor från 1636, 1792 och 1863. Den äldsta kartan är en geometrisk avmätning från 1636 och visar markanvändningen i grova drag. Den visar att området norr om byläget för Gredelby utgjordes av en trädbevuxen beteshage. Storskifteskartan från 1792 är mer detaljerad och tyder på att den östra och mindre delen av utredningsområdet låg inom dåvarande utmark bevuxen med tall och gran. Den västra delen av utredningsområdet utgjordes av beteshage som var bevuxen med lövsträd (jämför ”topografi” ovan). En hägnad som avgränsade hagen mot norr följde vägen mot Vrå gård. Nordväst om utredningsområdet fanns ängen Myran. Kartan över laga skiftet från 1863 visade i huvudsak samma markanvändning som storskifteskartan. Det äldsta skriftliga belägget för Gredelby är i formen ”gridilby” från 1303, enligt Ornamnsregistret vid Institutet för språk och folkminnen (www.sprakochfolkminnen.se).

Också utredningsområdet vid **Kölångsvägen** ligger inom Gredelbys ägor och förekommer i det äldre kartmaterialet på kartorna från 1636 och 1792. Kartorna visar att det aktuella området åtskildes från Gredelbys huvudsakliga odlingsmark av skog. Av den geometriska avmätningen från 1636 framgår markanvändningen i grova drag i denna del av byns ägor. En stor del av marken utgjordes av ängsmark och med inslag av åker i något högre terräng i väster och sydväst. Storskifteskartan från 1792 är mer detaljerad och en jämförelse visar att den nordöstra delen av utredningsområdet utgjordes av åkermark som

ingick i Södra gärdet. Det sistnämnda omfattade även impedimentmark som beskrevs som stenbundna backar. Eftersom kartan visar att åkerkanten var mycket oregelbunden och flikig hade närmast all mark som var möjlig att odla i denna del införlivats med åkern. Utredningsområdets norra gräns sammanfaller med dragningen av vägen till Kølängens gård som ligger strax öster om utredningsområdet. Av kartans beskrivning framgår att gården hade sitt ursprung i Norrgården i Gredelby som hade flyttats till platsen för Kølängstorpet. Gården kallades även kallades Östra Gredelby. Gården och dess omgivning redovisades inte på kartan över laga skiftet från 1863, troligen p.g.a. att flyttningen även innebar en utskiftning av åker och äng m.m. inom ramen för storskiftet.

Resultatredovisning

Utredningsområdet vid **Boängsvägen** var ca 34 000 m² stort. Vid fältinventeringen konstaterades att den sentida byggnation som gränsade mot utredningsområdets sydvästra del eliminerat alla eventuella spår av de stensträngar (Knivsta 39:2, se ovan) som enligt FMIS åtminstone ursprungligen marginellt berört området. I gränsområdet låg idag högar med kompost och sten, lekytor och stigar. I utredningsområdets centrala del, i östvästlig riktning, fanns ett kraftigt dräneringsdike med en jordvall efter kanten. Observationer av antikvarisk karaktär gjordes endast i två fall. I utredningsområdets sydvästra del, inte långt från en undersökt och borttagen stensättning och stensträngarna (Knivsta 39:1-2), påträffades två möjliga stensättningar, objekt 1 och 2 (fig 2). Båda fanns i den östra kanten av ett höjdparti. Bägge objekten återfinns i stenbunden moränmark och det kan inte uteslutas att det rör sig om naturliga stenansamlingar, vilket behöver fastställas.

Objekt 1

Stensättning, 4 m stor, rundad. Kantkedja av 0,4-1 m stora stenar, ca 0,5 m hög. Fyllning av stenar av olika storlek, men inom ovan angivna storleksintervall. Några av stenarna är sannolikt markfasta stenar som utnyttjats. Även direkt söder om objektet finns flera markfasta stenar/block. Beläget i skogsbevuxen stenbunden moränmark, på höjddrag.

Objekt 2

Stensättning(?), 8 m stor och rundad. Består av möjlig kantkedja med glest lagda stenar, 0,5-1,0 m stora och 0,5 m höga. Kantkedja verkar saknas i NV. Några av stenarna kan vara markfasta. Ingen synbar fyllning av stenar innanför kantkedjan. Beläget i skogsbevuxen stenbunden moränmark och vid den nordöstra kanten av en höjdsavsats. Noterbart är att den möjliga kantkedjan är exponerad ut mot kanten av denna avsats.

Utredningsområdet vid **Kølängsvägen** var ca 13 000 m². Här gjordes några observationer som överensstämde med vissa uppgifter i Upplandsmuseets arkiv. Uppgifterna rör förekomsten av ”korta stensträngar och vallar” i områdets södra del. Vid fältinventeringen gjordes dock bedömningen att det var spår av sentida röjningsrösen och markarbeten. Det

konstaterades också att områdets östra del, med ett i och för sig fördelaktigt boplatsläge i hagmark, delvis avsatts för flera mycket omfattande sentida jorddepåer (fig 4).



Figur 4. Foto från Kölångsvägen mot sydväst. Utredningsområdets östligaste delar var övertäckta med kraftiga jordhögar. Foto mot SV: Dan Fagerlund, Upplandsmuseet.

Förutom ett fördelaktigt läge fanns det dock inget i övrigt som indikerade några fornlämningsförekomster i denna del. I den mellersta och den östra delen fanns flera troligen sentida öppna diken som var grävda från de något högre delarna i väster mot lägre delar i öster. I norr upptogs huvuddelen av området av barrskogsbevuxen lite höglänt terräng som fortsätter norrut. I den nordvästra änden av utredningsområdet finns den södra delen av stensträngarna Knivsta 48:3. Åtminstone den västra av de två stensträngarna sträcker sig något längre söderut än vad den nuvarande inmätningen visar. Stensträngen är dock otydlig i den delen. Inga ytterligare fornlämningsindikerande observationer har dock gjorts i utredningsområdet. Huvuddelen av stensträngarna ligger norr om utredningsområdet, där de ansluter till såväl en stensättning (48:2) och en hög (48:1). Den sistnämnda är möjligen kraftigt skadad och har mer karaktär av en husgrund.

Antikvarisk bedömning

I utredningsområdet vid **Boängsvägen** gjordes enstaka observationer av antikvarisk karaktär. Enligt det äldre kartmaterialet har området i historisk tid utnyttjats som betes- och hagmark eller som utmark i vissa delar vilket inte har lämnat några direkta fysiska spår utöver de vägar som helt eller delvis ännu är i bruk. Däremot noterades två möjliga stensättningar noterades på ett höjdparti i utredningsområdets sydvästra del. Den antikvariska bedömningen av dem är oklar. Förslagsvis kan den klagöras genom en utredning etapp 2. Dessa objekt har dock en rumslig anknytning till de enstaka stensättningar och stensträngar som funnits sydväst om området.

Vid **Kölångsvägen** är den enda lämning inom utredningsområdet som har en antikvarisk bedömning som fornlämning de redan kända stensträngarna Knivsta 48:3. Därtill har historiska eller sentida ingrepp till viss del redan påverkat området. Det finns spår av röjning i form av depåer av odlingssten i skilda former, särskild i de södra och mellersta delarna. Det finns också spår av markberedning i form av grävda diken som löper från väst mot öst ut mot mer öppen terräng.

Administrativa uppgifter

Boängsvägen

<i>Plats:</i>	Gredelby 1:3, Knivsta socken, Knivsta kommun
<i>Typ av undersökning:</i>	Arkeologisk utredning, etapp 1
<i>Uppdragsgivare:</i>	Knivsta kommun
<i>Fältarbetsperiod:</i>	2016-05-10
<i>Upplandsmuseets projektledare:</i>	Dan Fagerlund
<i>Upplandsmuseets personal:</i>	Hans Göthberg, Adam Hultberg (praktikant)
<i>Upplandsmuseets diarienummer:</i>	Ar-283-2016
<i>Upplandsmuseets projektnummer:</i>	8594
<i>Länsstyrelsens beslutsdatum:</i>	2016-04-15
<i>Länsstyrelsens diarienummer:</i>	431-3998-15
<i>Koordinatsystem:</i>	Sweref 99 TM
<i>Höjdsystem:</i>	RH 2000
<i>Dokumentationsmaterial:</i>	Förvaras i Upplandsmuseets arkiv

Kölångsvägen

<i>Plats:</i>	Gredelby 2:1, Knivsta socken, Knivsta kommun
<i>Typ av undersökning:</i>	Arkeologisk utredning, etapp 1
<i>Uppdragsgivare:</i>	Knivsta kommun
<i>Fältarbetsperiod:</i>	2016-05-10
<i>Upplandsmuseets projektledare:</i>	Dan Fagerlund
<i>Upplandsmuseets personal:</i>	Hans Göthberg, Adam Hultberg (praktikant)
<i>Upplandsmuseets diarienummer:</i>	Ar-299-2016
<i>Upplandsmuseets projektnummer:</i>	8593
<i>Länsstyrelsens beslutsdatum:</i>	2016-04-15
<i>Länsstyrelsens diarienummer:</i>	431-3997-15
<i>Koordinatsystem:</i>	Sweref 99 TM
<i>Höjdsystem:</i>	RH 2000
<i>Dokumentationsmaterial:</i>	Förvaras i Upplandsmuseets arkiv

Referenser

Lantmäteriakter

Lantmäteristyrerelsens arkiv. Stockholms län, Knivsta socken, Gredelby
A50–A10:143 Geometrisk avmätning 1636

Lantmäterimyndighetens arkiv. Uppsala län, Knivsta socken, Gredelby
03-KNI-17 Storskifte 1792
03-KNI-47 Laga skifte 1863

Litteratur

Andersson, C, Appelgren, K. & Sander, B. 1996. Arkeologisk undersökning. Hus, gravar och fornyfynd i Gredelby. Uppland, Knivsta socken, Gredelby. RAÄ 11 m.fl. Dnr 2960-84. UV Stockholm, Rapport 1996:115/1 (2).

Hedman, A. 1983. Uppland, Knivsta socken, Gredelby. Arkeologiska förundersökningarna. Riksantikvarieämbetet UV Mitt., otryckt rapport dnr 4800/83, ATA. Stockholm.

Holm, J. 1996. Två gravar i Gredelby. Riksantikvarieämbetet UV-Uppsala, rapport 1996:27. Uppsala.