



# Kvarteret Luten- arkeologi vid Upplands Nation

Arkeologisk schaktningsövervakning

Fjärdingen 6:2  
Uppsala stad 88:1  
Uppsala kommun  
Uppland

Emelie Sunding



# Kvarteret Luten - arkeologi vid Upplands Nation

Arkeologisk schaktningsövervakning

Fjärdingen 6:2  
Uppsala stad 88:1  
Uppsala kommun  
Uppland

Emelie Sunding

**Omslagsbild:** Arkeolog Emelie Sunding dokumenterar en sektion i det aktuella schaktet. Foto mot NV. Foto Anna Ölund, Upplandsmuseet.

**Upplandsmuseets rapporter 2016:15**  
**ISSN 1654-8280**

Fotograf och bearbetning av foton där inget annat anges: Emelie Sunding, Upplandsmuseet  
Planframställning där inget annat anges: Emelie Sunding, Upplandsmuseet  
Vetenskaplig granskning: Anna Ölund

Allmänt kartmaterial: © Lantmäteriet. Ärende nr MS2006/1674

© Upplandsmuseet, 2016

---

Upplandsmuseet, Fyrstorg 2, 753 10 Uppsala  
Telefon 018 – 16 91 00  
[www.upplandsmuseet.se](http://www.upplandsmuseet.se)

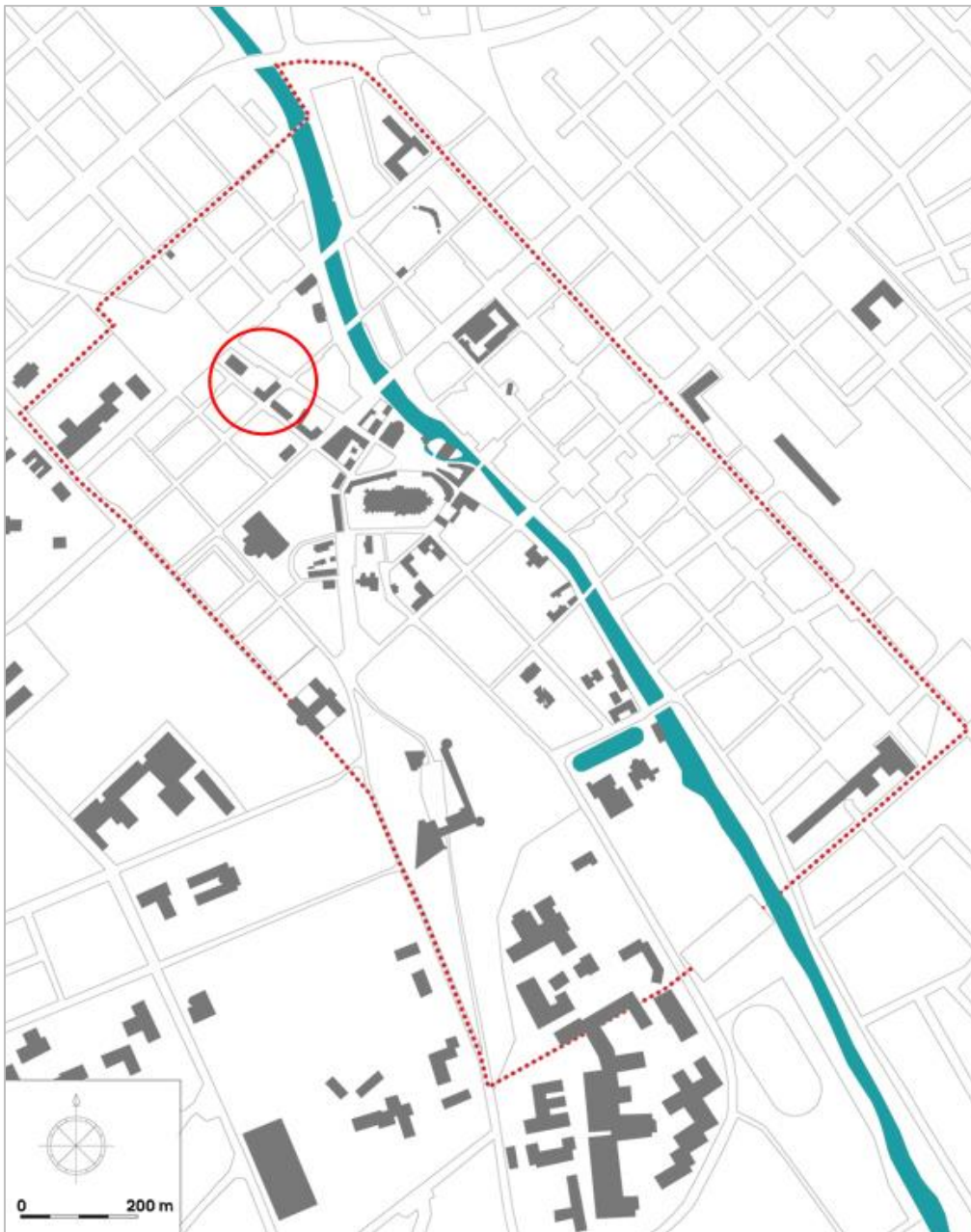
# Innehåll

---

<b>Inledning</b>	<b>6</b>
<b>Bakgrund</b>	<b>7</b>
Tidigare undersökningar	9
Metod och genomförande	9
<b>Undersökningsresultat</b>	<b>10</b>
Sektioner och kontexter	12
Fynd	23
<b>Tolkningsdiskussion</b>	<b>26</b>
<b>Sammanfattning</b>	<b>28</b>
<b>Administrativa uppgifter</b>	<b>28</b>
<b>Referenser</b>	<b>29</b>
<b>Bilagor</b>	<b>31</b>
Bilaga 1 – Fyndlista	31
Bilaga 2 – Konserveringsrapport – Max Jahrehorn, Oxider	35
Bilaga 3 – Kritpipsrapport – Arne Åkerhagen	42

# Inledning

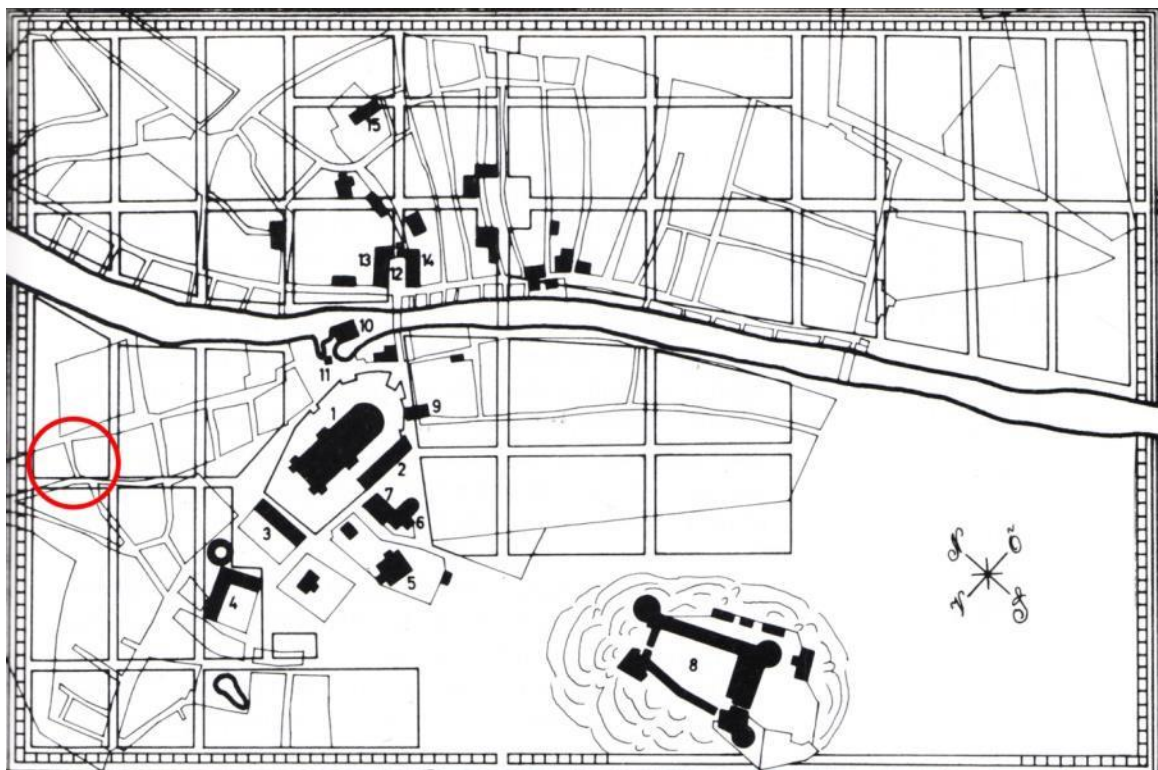
Upplandsmuseets avdelning Arkeologi utförde under september 2015 en arkeologisk schaktningsövervakning inom fastigheten Fjärdingen 6:2 i centrala Uppsala (figur 1). Arbetet skedde efter beslut från Länsstyrelsen i Uppsala län, Samhällsutvecklingsenheten (dnr 431-5600-14, 2014-11-05). Arbetet omfattade schaktning för nedläggning av ledning, avsedd för transport av öl, och beställare var Upplands nation. Det arkeologiska fältarbetet utfördes av Emelie Sunding som även var projektansvarig och har författat denna rapport.



Figur 1. Uppsala stad med begränsningarna för forn lämning 88:1 markerad med streckad linje. Det aktuella undersökningsområdet, kv. Luten, markerat med röd cirkel.

# Bakgrund

Upplands nation ligger i kvarteret Luten som är beläget i den nordvästra delen av fornlämningsområdet 88:1, begränsningen för det medeltida Uppsalas utbredning (figur 1). Genom kvarteret har det fram till 1950-talet löpt en gränd, Lutgränd, mellan Sysslomansgatan och S:t Larsgatan. När gränden anlagts är inte känt, dock finns en gränd med ungefärligt motsvarande läge utmärkt på regleringskartan från 1643 (figur 2). Att gränden sedan kom att ligga kvar i den nya stadsplanen kan ha berott på att det här fanns en gammal offentlig brunn. Brunnen, som kallades *Lutbrunnen* och senare *Lutpumpen*, togs bort 1899 (Wahlberg 1994). Kvarteret, liksom stadsdelen Luthagen, är uppkallat efter professor Johan Luth som ägde en gård i kvarteret under 1600-talets början (Wahlberg 1994).



Figur 2. Regleringskartan från 1643, renritad, som visar stadens äldre gatunät med den nya stadsplanen inritad ovanpå. Läget för kvarteret Luten markerat med röd cirkel. Här syns även Lutgränd som kom att ligga kvar även efter regleringen. Originalkartan förvaras på Lantmäteriverket i Gävle (LMV B 70-1:3).

Under 1700-talet och fram till 1809 var den nu aktuella tomten uppdelad i två mindre tomter, en bredare i norr längs Lutgränd och en smalare i söder längs S:t Johannesgatan (figur 3). Den norra utgjordes av en hantverksgård med uteslutande träbebyggelse. Längs Lutgränd och ned mot Sysslomansgatan fanns en uthuslänga med ekonomibyggnader och mot S:t Larsgatan stod ett bostadshus uppfört 1781 av timmer i två våningar. På bottenvåningen fanns ett stort verkstadsrum där fastighetens ägare, svarvarmästare Peter Strandman, arbetade. Bebyggelsen på Strandmanska gården förstördes helt vid 1809 års omfattande brand, vilken härjade i stadens nordvästra del (Ehn, 1969).



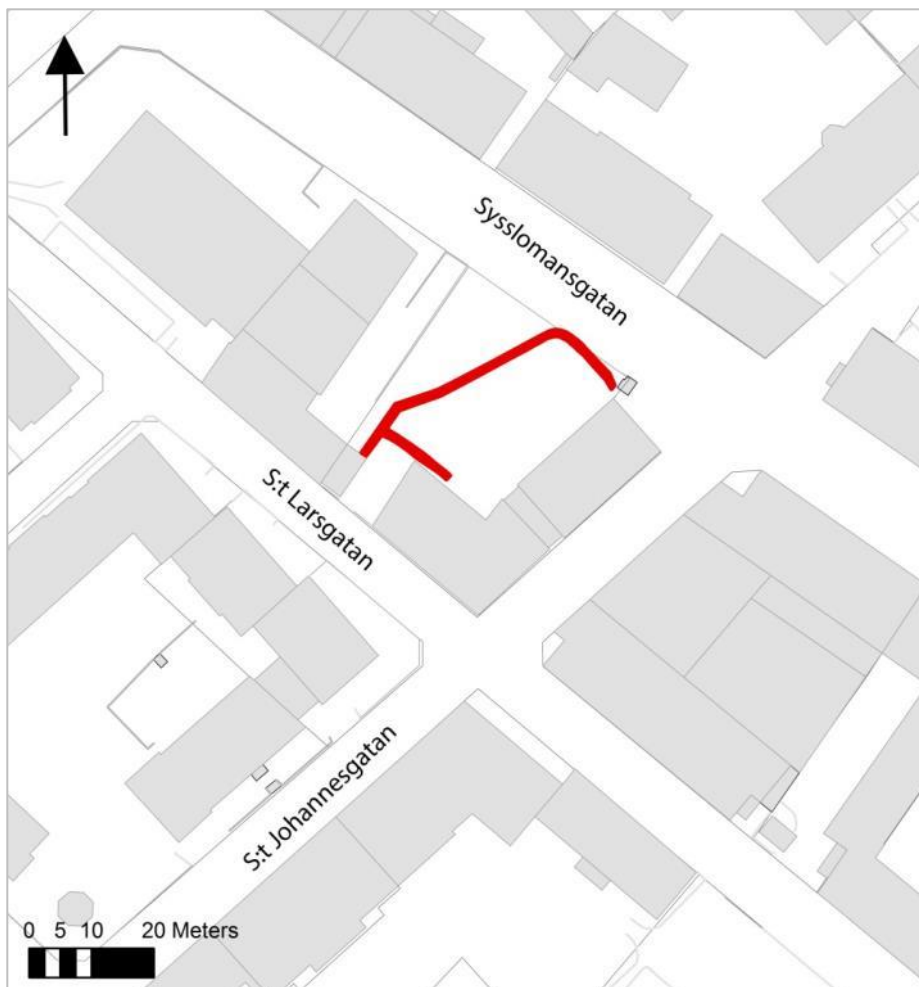


## Tidigare undersökningar

Under 1989 genomförde Riksantikvariet Uv Mitt en arkeologisk förundersökning i områdets västra del inför en tillbyggnad. Det grävdes då två schakt från S:t Larsgatan, ett längre i NO-SV riktning samt ett kortare i NV-SO riktning. På platsen framkom då rester av Lutgränd vilken kunde konstateras hade breddats åt öster efter branden 1809. Efter breddningen hade gränden även lagts om tre gånger. I övrigt påträffades några raseringslager med tegel, kol och sot (Roslund-Forenius 1995).

## Metod och genomförande

Schaktningsarbetet övervakades av arkeolog och framkomna kulturlager och konstruktioner dokumenterades dels i plan och dels i schaktväggarna. Samtliga konstruktionsrester samt vissa kulturlager handrensades. Där det bedömdes informationsgivande dokumenterades även lagerföljder genom sektionsritning. Sammanlagt ritades sex sektioner längs schaktsträckan (figur 6).

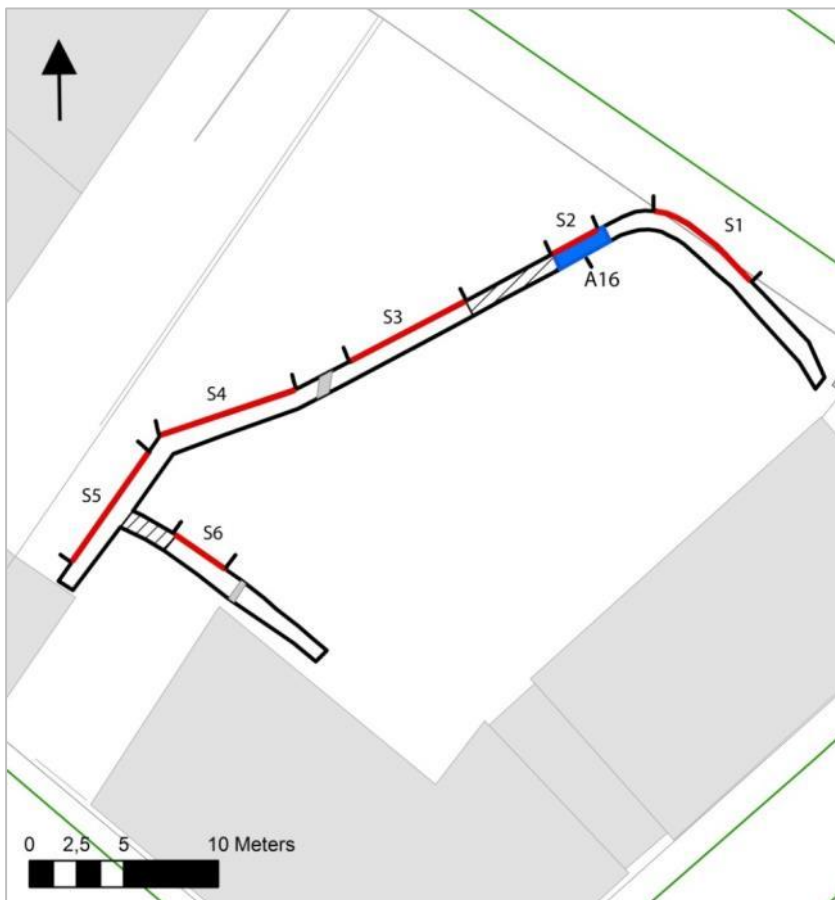


Figur 5. Översiktplan över kvarteret Luten med det aktuella schaktet markerat i rött. Skala 1:1 200.

# Undersökningsresultat

Markarbetet innebar ett längre schakt tvärs över Upplands nations innergård, för nedläggning av ledning avsedd för transport av öl (figur 5). Schaktet påbörjades på innergårdens östra del och grävdes först ca 12 m i nordnordvästlig riktning längs med Syslomansgatan. Därefter grävdes schaktet tvärs över gården, ca 28 m långt i sydvästlig riktning, fram till ett mindre förrådshus där ölfaten är tänkta att förvaras. I denna del grävdes även ett schakt i sydöstlig riktning ca 12 m långt, för anslutning vid utomhusbaren. Schaktet grävdes ca 0,5 m brett, 0,8-1,2 m djup och den totala schaktsträckan uppgick till 52 m. Ingen del av schaktet grävdes ned till steril nivå.

Inom schaktet framkom två större störningar (figur 6) som båda skurit samtliga intilliggande kulturlager och konstruktioner. Utöver det påträffades i två delar av schaktet resterna av en modern betonggrund, även denna hade förstört intilliggande lager och konstruktioner. Mellan störningarna fanns dock bevarade och i huvudsak orörda kulturlager och konstruktionsrester. Samtliga kontexter dokumenterades i sektionsritningar och tillhörande beskrivningar. Vissa kulturlager, som bedömdes vara antingen primär- eller sekundärsatta, handgrävdes delvis och fynd samlades in från dessa.



Figur 6. Schaktplan med sektionerna markerade med rött. Utbredningen för stenläggningen A16 är markerat med blått. I två delar av schaktet framkom en gjuten betongmur, denna är markerade med grått. De streckade ytorna markerar de moderna störningarna. Skala 1:400.



Figur 7. Översikt över schaktets östra del. Schaktningen påbörjades på innergårdens östradel för anslutning till nationshusets källare. Foto mot Ö.

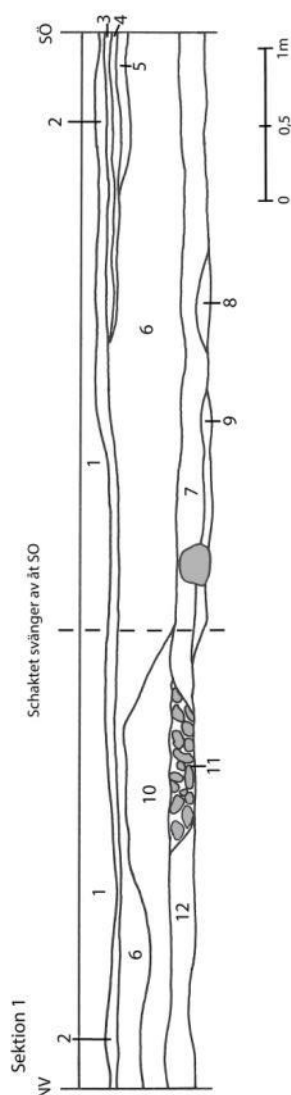


Figur 8. Översikt över schaktets västra del. Längst i väst skulle schaktet ansluta till ett förråd där ölfaten ska förvaras. Foto mot V-SV.

## Sektioner och kontexter

Sammanlagt dokumenterades sex sektioner längs schaktsträckan (figur 6). De konstruktionsrester och kulturlager som delvis handgrävdes kommer här efter att redogöras för utförligare, övriga kontexter finns beskrivna vid respektive sektionsritning. Sammanlagt dokumenterades femtio kontexter varav sex var konstruktionsrester av olika slag, resterande kontexter utgjordes av kulturlager.

### Sektion 1



Figur 9. Sektion 1 mot NÖ. Skala 1:50.

1. Matjord.
2. Mörkgrå sand, uppfyllt i modern tid.
3. Gulbeige sand, uppfyllt i modern tid.
4. Brunrå grusblandad, grovkornig sand. Uppfyllt/påfört i modern tid.
5. Ljusbeige sand, uppfyllt/påfört.
6. Kontext 6.
7. Kontext 7.
8. Grått grus direkt under kontext 7. I övergången kom en del benavfall, sannolikt pga viss infiltration från överliggande. Grävdes ej i botten, påträffades endast i schaktbotten fläckvis, där kontext 7 grävdes igenom, och syntes endast på två ställen i sektionen.
9. Samma som 8.
10. Kontext 10.
11. Kontext 11.
12. Kontext 12.

### Kontext 6

Kulturlager 6 var ca 0,04-0,2 m tjockt, bestående av gråsvart sandig silt med inslag av tegelfnyk, raseringsmaterial och träkol (figur 10). Lagret har sannolikt schaktets av delvis i senare tid, möjligtvis vid anläggandet av den nuvarande gårdsplanen. Övergången mot underliggande kontext 7 var något diffus och en viss infiltration har förekommit.

### Kontext 7

Kulturlager 7 var ca 0,1-0,15 m tjockt, med i princip samma jordsammansättning som A6, dock något mörkare i färgen och fetare (figur 10). Detta lager innehöll rikligt med djurben och nästan uteslutande kapade ledändar av mellanhands- och mellanfotsben från nötboskap (figur 10), även enstaka fynd av yngre rödgods, fajans, spik och järnskrot gjordes samt en knapp i CU-legering. Utöver detta förekom inslag av träkol. Lagret bedöms sannolikt vara ett avfallslager, dock är det osäkert huruvida det omdeponerats eller ej. Det blandade fyndmaterialet tyder på detta.



Figur 10. Sektion 1. Här syns i den nedre halvan av schaktkanten kulturlagren 6 och 7 med övergångarna markerat med röd streckad linje. Foto mot NÖ.



Figur 11. I kulturlagret 7 fanns rikligt med djurben och nästan uteslutande kapade ledändar från nöt. Detta brukar anses vara avfall från medeltida kamtillverkning. Då lagret även innehöll yngre rödgods och fajans går det inte knyta det till en medeltida datering. Eventuellt kan materialet ha omlagrats/omdeponerats. Foto mot SÖ.

### **Kontext 10**

Kulturlager 10 var ca 0,15-0,3 m tjockt, bestående av hårt packad, ljusbeige flammig sand med inslag av grus och raseringsmaterial. Detta lager handgrävdes delvis då fynd av kritpipsfragment påträffades däribland huvuden med klackstämplor (se bilaga 3).

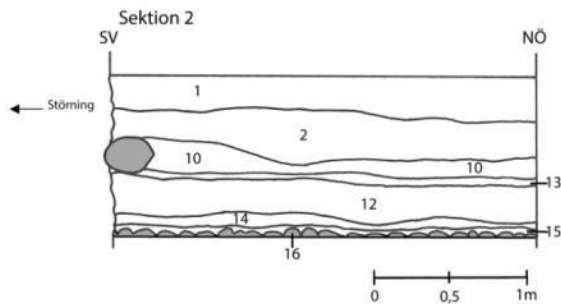
### **Kontext 11**

Kontext 11 bestod av flertalet rundade naturstenar, ca 0,05-0,15 m stora, som iaktogs i schaktkanten. Dessa utgjorde sannolikt fyllningen i en nedgrävning. Dock var det endast koncentrationen av stenar som gjorde detta synligt, inga nedgrävningskanter kunde urskiljas.

### **Kontext 12**

Kontext 12 utgjordes av ett kompakt kulturlager, ca 0,15 m tjockt, bestående av grusig sand med inslag av tegelkross och träkol. Lagret fanns ned till schaktbotten och grävdes inte helt igenom. I lagret påträffades fynd av fajans, kritpipor och yngre rödgods. De fragment av kritpipshuvud som hittades har daterats till 1700-talets mitt.

## Sektion 2



Figur 12. Sektion 2 mot NV. Skala 1:50

1. Matjord.
2. Mörkgrå sand, uppfyllt i modern tid.
10. Kontext 10.
12. Kontext 12.
13. Tunn lins med homogen, gulbeige sand. Inga fynd.
14. Ljusgrått lager bestående av i princip endast kalkbruk. Inga fynd.
15. Kontext 15.
16. Kontext 16.

### Kontext 15

Kontext 15 utgjordes av ett mörkbrunt, fett och kompakt kulturlager. Lagret var ca 0,01 m tjockt och låg ovanpå och ned mellan stenarna i stenläggning 16. Sannolikt representerade lagret en brukningsfas för denna stenläggning. Endast ett fåtal fynd av djurben gjordes i lagret.

### Kontext 16

Kontext 16 utgjordes av en stenläggning bestående av rundade naturstenar ca 0,05-0,3 meter stora (figur 13 och 14). Stenläggningen påträffades ca 1,1 m under mark. Den var avgrävd i sydväst, i övrigt fortsatte den utanför schaktet varför dess fulla utbredning ej gick att fastställa. En sträcka av ca tre meter rensades fram för hand.



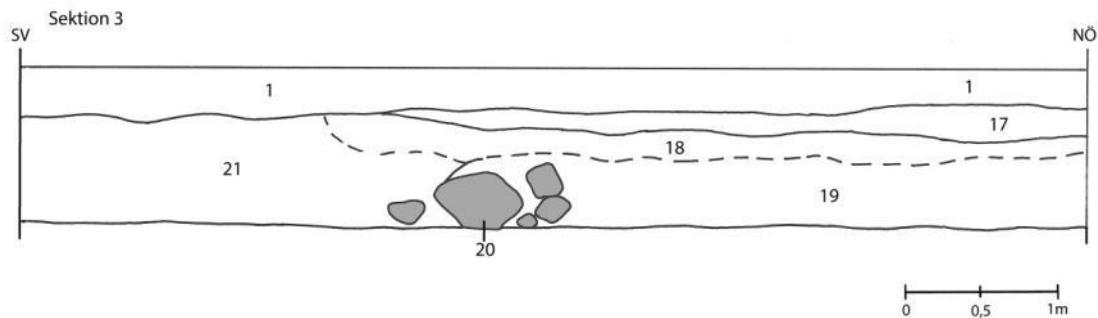
Figur 13. Stenläggningen 16 påträffades ca 1,1 m under mark. Översiktsbild.



Figur 14. Stenläggningen 16 var avgrävd i sydvästra delen och i övrigt gick det inte att avgöra dess utbredning då den fortsatte utanför schaktet. Foto mot NÖ.



### Sektion 3



Figur 15. Sektion 3 mot N-NV. Skala 1:50.

1. Matjord.
17. Grå kalkblandad sand. Övergångarna både till ovanliggande och underliggande lager ojämna med syns på färgen.
18. Rotskikt
19. Denna del av schaktet grävdes nära inpå ett stort träd (asp) och många grova rötter hade här infiltrerat de översta ca 0,2 m av lagret.
19. Kontext 19.
20. Kontext 20.
21. Kontext 21.

#### Kontext 19

Kontext 19 utgjordes av ett raseringslager, ca 0,4-0,5 m tjockt, bestående av brungrå sandig silt och rikligt med raseringsmaterial såsom tegelbrockor, tegelkross och träkol. Lagret innehöll även rikligt med djurben.

#### Kontext 20

Kontext 20 utgjordes av en möjlig stensyll påträffad i den norra schaktväggen bestående av en större, 0,5 m stor, och fyra mindre, 0,1-0,2 m stora, stenar. Då stenarna inte fortsatte ut i schaktet var det svårt att avgöra huruvida de var del av en konstruktion och i så fall vilken typ.

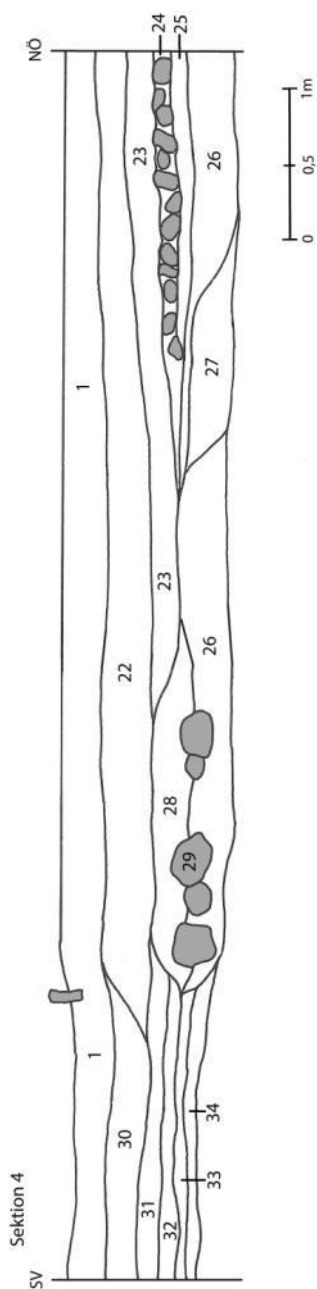
#### Kontext 21

Raseringslager 21 var ca 0,5-0,7 m tjockt. Lagret var yngre än A19, övergången däremellan var diffus på grund av rötter. Lagret bestod i huvudsak av tegelstenar, tegelbrockor samt tegelkross. Stora inslag av kalkbruk. Lagret låg direkt under matjordslagret och upp mot betongfundamentet i sydväst.



Figur 16. I den norra schaktväggen påträffades resterna av en möjlig stensyll, 20. Inga motsvarande stenar fanns i den södra schaktväggen. Foto mot SV.

## Sektion 4



Figur 17. Sektion 4 mot N- NV. Skala 1:50.

1. Matjord.
22. Gråbrun, lerig, homogen silt. Uppfyllt, sannolikt modern tid. Diffus övergång mot matjorden.
23. Kalkbruk och tegelkross. Utjämning?
24. Stenläggning. Stenarna 0,1-0,15 m stora.
25. Gråbeige, homogen, sand. Sättsand till stenläggning 24.
26. Gråbrun, kompakt, sandblandad silt med inslag av grus. Enstaka inslag av tegelkross och djurben.
27. Mörk brunbeige, grov sand.
28. Tegelbrockor, kross och kalkbruk. Raseringslager?
29. Kontext 29.
30. Brun grusig sand.
31. Tegelkross, grus och sand.
32. Brunt, humösa sandig silt.
33. Grått, finkornigt grus.
34. Brun, sandig silt med inslag av tegelfnyk, träkol och enstaka djurben.

### **Kontext 24**

Kontext 24 utgjordes av en stenläggning bestående av rundade naturstenar, ca 0,1-0,15 m stora. Stenarna iaktogs under schaktningen, dock låg de väldigt glest och löst vilket gjorde att de inte togs fram i plan utan istället dokumenterades i schaktväggen. Stenläggningen låg i sättsandslagret A25.



Figur 18. Kontext 24, stenläggning. Foto mot SV.

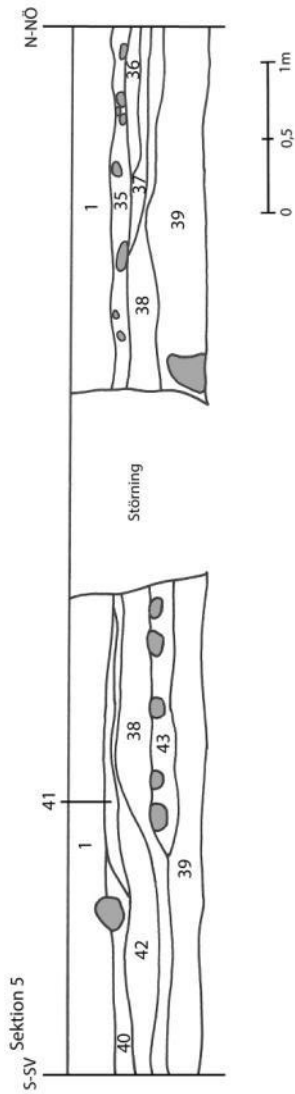
### **Kontext 29**

Kontext 29 utgjordes av en möjligstensyll. Större stenar som påträffades mot schaktets botten, ca 0,7 m under mark. Stenarna var ca 0,15-0,3 m stora.



Figur 19. Kontext 29, möjligstensyll. Foto mot SV.

## Sektion 5



Figur 20. Sektion 5 mot NV. Skala 1:50.

1. Matjord. I denna del av schaktet var matjorden mer sandblandad.
35. Ljust, brungrått, sandblandat grus med inslag av mindre stenar.
36. Grå sand med tegelfnyk.
37. Tegelkross med inslag av brunrå sand.
38. Kalkbruk, tegel och brunbeiget grus. Krossade tegelstenar.
39. Brun, humös, grusblandad sand med inslag av tegelkross och tegelfnyk.
40. Brunt, sandblandat grus med inslag av småsten.
41. Ljusbeige, homogen sand.
42. Kontext 42.
43. Kontext 43.

### Kontext 42

Kontext 42 utgjordes av ett svart lager som var ca 0,1-0,2 m tjockt. Lagret bestod av rikligt med träkol och sot, stora kolbitar samt enstaka brända tegelstenar. Förekomsten av brända tegelstenar indikerar att det eventuellt var ett brandlager.



Figur 21. Ett eventuellt brandlager framkom i schaktets västra del, kontext 42. Foto mot NÖ.

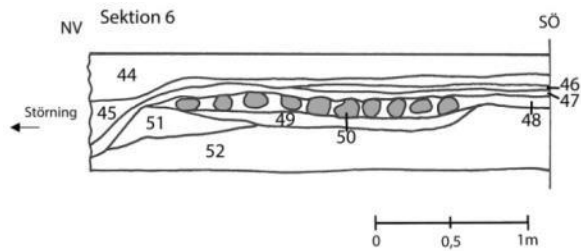
### Kontext 43

Kontext 43 utgjordes av ett mörkgrått gruslager, ca 0,15-0,2 m tjockt, med inslag av sand, tegelfnyk samt glest lagda stenar, ca 0,1-0,15 m stora. Eventuellt var det rester av en stenläggning.



Figur 22. Kontext 43 markerat med röd streckad linje. Här syns även den störning som skurit samtliga intilliggande kontexter. Foto mot NÖ.

## Sektion 6



Figur 23. Sektion 6 mot NÖ. Skala 1:50.

- 44. Sättsand till nuvarande stenläggning.
- 45. Gul, homogen, sand. Hör samman med 44.
- 46. Mörk gråbrun, grusblandad sand.
- 47. Ljusgrå sand.
- 48. Brungrå sand, Sättsand till 50.
- 49. Grå sand med grus och småsten.
- 50. Kontext 50.
- 51. Brungul, grov, grusig sand.
- 52. Gråbrun, grusig, sand med inslag av enstaka småstenar, träkolfnyk och tegelkross.

### Kontext 50

Kontext 50 utgjordes av en stenläggning bestående av rundade naturstenar, ca 0,1-0,15 m stora. Stenarna låg i ett sättsandslager, A48. Stenläggningens bredd var i schaktkanten ca 1,9 m, möjligtvis var den skadad i NV.



Figur 24. Sektion 6.  
Stenläggning 50, synlig i den norra schaktkanten.  
Stenläggningen var skadad i nordväst. Foto mot NÖ.

## Fynd

Sammanlagt finns 74 fynd fördelade på 60 fyndposter från undersökningen. I fyndmaterialet syns tydliga spår efter benhantverk i form av spill från kontexten 7. I övrigt finns även husgeråd såsom yngre rödgods, fajans, flask- och buteljglas. Samtliga fynd redovisas i bilaga 1, fyndlista.

### Ben

Fem fyndposter utgörs av benavfall. Sammanlagt uppgår benfyndens vikt till 9,2 kg. Två av fyndposterna (F1 och F2) består av spill från benhantverk påträffat i kontext 7. Majoriteten av spillet utgörs av kapade ledändar från mellanhands- och mellanfotsben från nötboskap, ett mittparti från samma typ av ben hittades även (figur 25). Samtliga ledändar registrerades tillsammans som F1 och vikten för dessa uppgick till ca 7,9 kg. I samma lager, 7, påträffades en mindre benbit med tydligt utstansade/svarvade cirkulära partier (figur 26). Eventuellt kan detta vara en rest efter tillverkning av benknappar eller benpärlor.



Figur 25. Detaljbild av några av de benfynd (F1) som gjordes i kontext 7. Huvuddelen utgjordes av kapade ledändar från mellanfots- och mellanhandsben. En mittdel från samma typ av ben hittades även. Foto Bengt Backlund, Upplandsmuseet.



Figur 26. I kontext 7 påträffades även en benbit med utstansade halvcirklar. Eventuellt kan det vara en rest från tillverkning av benknappar eller pärlor. Foto Bengt Backlund, Upplandsmuseet.

### Keramik och kakel

Totalt 31 fyndposter upptas av keramik och kakel. Av dessa utgör yngre rödgods majoriteten av posterna, 15 stycken. Fajans upptar sammanlagt 13 fyndposter. Porslin utgör tre av fyndposterna. En av porslinsskärvorna med brunglaserad utsida, så kallad Bavariagods, (F44) kan med säkerhet sägas vara kinesisk. Endast en fyndpost (F16) utgörs av kakel i form av ett fragment från rumpen.



Figur 27 och 28. Utsidan respektive insidan av en skärva kinesiskt porslin av typen Bavariagods (F44). Godset kännetecknas av sin brunglaserade utsida.

### Glas

Totalt 11 av fyndposterna utgörs av glas. Tre av dessa består av skärvor från buteljer och två av flaskglas. Fem fynd kunde inte närmare typbestämmas och registrerades som kärl. En fyndpost utgörs av fönsterglas, här har fem skärvor registrerats tillsammans. Ett av flaskglasen (F35) sticker i sammanhanget ut. Det är en nästan intakt parfymflaska från 1600-talet (figur 29 och 30). Flaskan har daterats och typbestämts av Georg Haggrén, Helsingfors Universitet (Haggrén muntligen). Flaskan har rundad botten och har sannolikt förvarats liggande alternativt hängande. Mynning och kork saknas. Parfymflaskan har konserverats av Max Jahrehorn, Oxider (bilaga 2)



Figur 29. Parfymflaska daterad till 1600-talet (F35). Flaskan är ca 8 cm lång och 1,1 cm bred. Då botten är rundad har den sannolikt förvarats liggande, alternativt hängande. Mynning och kork saknas. Foto Bengt Backlund, Upplandsmuseet.



Figur 30. Parfymflaskan (F35) efter konservering. Foto Max Jahrehorn, Oxider.



## Kritpipor

Sju fyndposter utgörs av kritpipsfragment. Samtliga kritpipsfynd har analyserats och daterats av Arne Åkerhagen, se bilaga 3. Fyra av posterna (F28-30 samt F33) upptas av fragment från kritpipshuvuden, på två av dessa finns även klacken bevarad (F28 och F33). På F28 och F33 finns även dekor på huvudet samt klackstämpel, båda svenska pipor. Övriga pipor har ej proveniensbestämts. Av kritpipsfynden kunde fyra dateras. F29 och F32 daterades till 1600-tal, F33 till 1700-talets mitt och F28 till 1720-1751



Figur 31 och 32. Piphuvuden från svenska kritpipor. F33 (tv) med dekor av svenska riksvapnet är daterad till 1700-talets mitt. F28 (th) med dekor av tre kronor och FR är tillverkad i Allingsås och daterad till 1700-talets första hälft. Foto Bengt Backlund, Upplandsmuseet.

## Metall

Sammanlagt utgörs fem fyndposter av metallfynd. Huvudelen av dessa, fyra stycken, består av järnföremål. I kontexten 3 påträffades ett nästan helt verktyg (F59), sannolikt en syl eller prygl, med både tånge och spets samt skaftröster i trä bevarat (figur 34). I kontext 3 hittades även en smal länkkedja i järn (F58). I kontext 7 påträffades en knapp i CU-legering (F57) (figur 33). I lager 10 påträffades en nästan intakt kniv (F52) bestående av tånge och blad i järn, dock fanns inga skaftröster kvar. I samma kontext påträffades även diverse järnskrot, dessa fynd gallrades redan i fält. Från kontexten 5 finns delar av en gryta i järn (F60).



Figur 33 och 34. I kontext 7 påträffades en hel knapp i CU-legering, F57 (tv). I kontext 3 hittades ett nästan komplett verktyg, F59 (th). Sannolikt är detta en syl eller prygl vilken hade såväl spets, tånge i järn samt skaftröster i trä bevarat. Foto Bengt Backlund, Upplandsmuseet.

# Tolkningsdiskussion

---

Schaktet i kvarteret Luten var ca 0,5 m brett, 0,8-1,2 m djup och den totala schaktsträckan var 52 m. Till stor del berörde det nästintill orörda kulturlager och konstruktioner. Ingen del av schaktet grävdes ned till orörd mark. Inom schaktet framkom två större störningar som båda skurit samtliga intilliggande kulturlager och konstruktioner. Utöver det påträffades i två delar av schaktet resterna av en modern betonggrund, även denna hade förstört intilliggande lager och konstruktioner.

Utifrån det begränsade schaktet är det komplicerat att tolka de olika kontexternas funktioner och tillkomst. Det går inte heller att avgöra kontexternas utbredning. Resultaten från schaktningsövervakningen visar på bebyggelselämningar i form av raseringslager, stensyllar och stenläggningar samt hushålls- och hantverksavfall. Lämningsarna har en generell datering från sent 1500-1800-tal.

Främst framkom kulturlager av olika slag, i huvudsak raseringslager och avfallslager. De översta 0,3-0,5 m utgjordes över hela ytan av påfört material så som sand- och gruslager. Dessa tolkas vara moderna och var näst intill fyndtomma. Ett kulturlager som särskiljer sig från de övriga är kontext 7 där en större mängd avfall från benhantverk påträffades. I huvudsak bestod materialet av kapade ledändar från mellanhands- och mellanfotsben från nöt. Denna typ av benavfall brukar generellt kopplas till medeltida kammakeri. En mindre benbit, F34, med utstansade halvcirkelformer hittades även i kontext 7 (figur 27). Övrigt fyndmaterial från kontext 7 bestod av yngre rödgods och fajans, vilka dateras från sent 1500-tal till 1800-tal (se bilaga 1). En medeltida datering av benen verkar därför vara osannolik. Det mycket blandade fyndmaterialet kan dock tyda på en omdeponering av materialen. Benavfallet kan även härröra från någon annan typ av benhantverk. Den mindre benbiten, F34, är troligtvis det enda fyndet som kan indikera vilken typ av benhantverk som avfallsmaterialet härrör från. Formen på de utstansade delarna skulle kunna tyda på en tillverkning av knappor eller pärlor. I schaktets västra del framkom ett eventuellt brandlager, kontext 42. Detta kan vara samma lager som påträffades vid 1989 års förundersökning. Eventuellt kan lagret härröra från branden 1809.

Ett fåtal konstruktioner påträffades, bland annat tre olika stenläggningar, kontext 16, 24 och 50, samt en eventuell stenläggning, kontext 43, i olika delar av schaktet. Tre av dessa, 24, 43 och 50, dokumenterades enbart i schaktkanten. Stenläggningen 16 rensades fram för hand och kunde dokumenteras i plan. Den senare är sannolikt betydligt äldre än de övriga två då den låg avsevärt djupare. Direkt ovan stenläggning 16 fanns ett tunt kulturlager, kontext 15, vilket tolkas som ett brukningslager tillhörande stenläggning 16. Inga daterande fynd gjordes i lager 15. Både 16 och 24 skulle eventuellt kunna vara rester efter två generationer av Lutgränd som fram till 1950-talet delade kvarteret i två. Det går dock inte att avgöra säkert om så är fallet då stenläggningarnas utbredning och riktning inte gick att utröna inom schaktets begränsning. Två möjliga stensyllar kunde dokumenteras i schaktkanterna, kontext 20 och 29, båda på ett djup av ca 0,7-0,8 m under mark.

Från undersökningen har sammanlagt 60 fyndposter registrerats. Fyndmaterialet utgörs främst av yngre rödgods och fajans från 1600-1700-talen. En yngre rödgods skärva, F10, kan dateras till sent 1500-tal och är det äldsta daterbara fyndet från undersökningen. I materialet finns även kinesiskt porslin i form av en skärva Bavariagods.

Nämnas bör även den näst intill hela parfymflaskan i glas från 1600-talet som hittades i kulturlager 12. Flaskan har daterats och typbestämts av Georg Haggrén, Helsingfors universitet.

I tre av kulturlagren, 7, 10 och 12, hittades även kritpipsfragment. Av dessa fynd har fyra kunnat dateras till 1600-och 1700-talen. En näst intill komplett syl/pryl hittades i kulturlager 3. Detta lager har tolkats som påfört i modern tid, dock kan verktyget höra till platsen, inte minst med tanke på att denna del av kvarteret under 1800-talets början ägts och bebotts av svarvarmästare Strandman.

Sammanfattningsvis visar den arkeologiska undersökningen i kvarteret Luten på välbevarade lämningar efter bebyggelse, kulturlager och hantverk från sent 1500-1800-tal.

# Sammanfattning

---

Efter beslut från Länsstyrelsen i Uppsala län har Upplandsmuseet, avdelning Arkeologi utfört en arkeologisk schaktningsövervakning i samband med markarbeten i kvarteret Luten i centrala Uppsala. Bakgrunden till arbetet var Upplands nations nedläggning av ledning, avsedd för transport av öl. Arbetet utfördes under september månad 2015 efter beslut av Länsstyrelsen i Uppsala län, Samhällsutvecklingsenheten (dnr 431-5600-14).

Det arkeologiska resultatet visar på bitvis mycket välbevarade kulturlager på platsen. Här framkom äldre stenläggningar och stensyllar. Merparten av de undersökta lämningarna har en generell datering till sent 1500-1800 tal. Fyndmaterialet var relativt omfattande och dominerades av yngre rödgoods. Bland fynden finns även kritpipor med en datering till 1600- och 1700-talen, skärvor av importerat porslin samt en parfymplaska i glas från 1600-talet. Då få arkeologiska iakttagelser gjorts sedan tidigare i kvarteret Luten har den arkeologiska schaktningsövervakningen givit ett breddat kunskapsläge kring förekomsten och bevarandegraden på kulturlager och konstruktioner på platsen.

## Administrativa uppgifter

---

*Plats:* Fjärdingen 6:2, Uppsala stad, Uppsala kommun, Uppsala län.

*Fornlämningstyp:* Stadslager.

*Undersökningstyp:* Arkeologisk schaktningsövervakning.

*Orsak till undersökning:* Schaktning för nedläggning av ledning för transport av öl.

*Uppdragsgivare:* Upplands nation.

*Fältarbetsperiod:* 15 – 23/9 2015.

*Upplandsmuseets projektledare:* Emelie Sunding.

*Upplandsmuseets diarienummer:* Ar-991-2014.

*Upplandsmuseets projektnummer:* 8519.

*Länsstyrelsens handläggare:* Tina Fors.

*Länsstyrelsens diarienummer och beslutsdatum:* 431-5600-14, 2014-11-05.

*Dokumentationsmaterial:* Förvaras i Upplandsmuseets arkiv.

*Fynd:* Förvaras på Upplandsmuseets föremålsmagasin i väntan på fyndfördelning.

# Referenser

---

- Ehn, O. 1969. Från hantverkargård till nation, om nationshusets tillkomst. *Upplands nations årsskrift* 32. Uppsala.
- Ehn, O. 1977. De första nationshusen – En intressant företeelse i universitetsstaden Uppsala. *Uppland 1977*. Upplands Fornminnesförening. Motala.
- Roslund-Forenius, Y. 1995. *Arkeologisk förundersökning, Kvarteret Luten, Uppsala, Uppland*. RAÄ Uppsala rapport 1995:18. Uppsala.
- Sundqvist, N. m.fl. 1965. *Stadsbildens framtid – Om konstnärligt och historiskt värdefull bebyggelse i Uppsala*. Uppsala.
- Wahlberg, M. 1994. *Uppsalas gatunamn*. Uppsala stads historia IX:1. Uppsala.

## Otryckta källor

- UU. Uppsala universitetsbibliotek. Johan Bussers kvarterskarta 1773.
- LMV. Lantmäteriverkets arkiv. Regleringskarta. Uppsala stad. År 1643. Akt B70-1:3
- Fornsök. FMIS. Riksantikvarieämbetets digitala fornlämningsregister.

## Muntliga källor

- Haggrén, Georg. Professor Helsingfors Universitet. Uppsala 2016-02-17.



# Bilagor

## Bilaga 1- Fyndlista

Fnr	Kon- text	Dat.	Material	Sakord	Undertyp	L. mm	Br. mm	Vikt (g)	Ant.	Ant. Frag.	Beskrivning	Anmärk.
1	7	Medel tid	Ben	Avfall	Benhantver k			7934, 5	1		Flertalet kapade ledändar från mellanfots- och mellanhandsben från nöt, påträffade. De flesta i gott skick.	Ingen osteologisk analys utförd.
2	7		Ben	Avfall	Benhanver k/slakt			1275	1		Div. djurbensfragment påträffade tillsammans med benen i F1. Sannolikt kan detta också vara rester efter hantverk.	Ingen osteologisk analys utförd.
3	7		Keramik	Fat	Fajans	45	30	68,4	1	21	Fajansfat, mynning, brätte, buk, bottenskrävor. Vitglaserat med lila mönster. Tunt gods, ljust till färgen.	
4	7		Keramik	Fat	YRG	90	55	135,8	1	2	Skärvor, brätte, buk och botten från fat i yngre rödgods. Tjockt gods. Troligtvis lokalproducerat (Uppsala) gods. Gulglaserat med gröna och röda blommor/växter.	
5	7		Keramik	Fat	YRG	90	75	118,1	1	1	Buk- och bottenskräva från fat av yngre rödgods. Enkel brunröd glasyr.	
6	7	1600- tal	Keramik	Fat	YRG	45	45	16	1	1	Brätte från fat i yngre rödgods. Tunt gods med harts längs brottytorna, lagning. Vitlere-engobe.	
7	7		Keramik	Fat	YRG	35	35	14,1	1	1	Brätte och buk från ett fat av yngre rödgods. Gul bottenglasyr med mörkröd hemringsdekor i form av små sträck/punkter på buken och blad (?) på brättet.	
8	7		Keramik	Fat	YRG	50	35	38	1	3	Skärvor, mynning, brätte och buk, från litet fat i yngre rödgods. Ljust gods, engobe, med endast fragmentariskt bevarad glasyr, gulgrön.	
9	7		Keramik	Gryta	YRG	40	40	18,1	1	1	Bukdel från trefotsgryta i yngre rödgods. Grön glasyr. Tydligt svedd yta på bukens utsida.	
10	7	1500- 1600- tal	Keramik	Skål	YRG	80	35	24,9	1	2	Mynning, brätte, buk, botten och handtag från skål i yngre rödgods. Fragmentariskt bevarad, gul, glasyr på kärlets insida.	
11	7		Keramik	Krus/ gryta	YRG	55	35	22	1	1	Skärva, mynning, brätte och buk från en gryta alternativt ett krus i yngre rödgods. Rödbrun bottenglasyr med gula cirklar på brättets utsida. Endast mönster på utsidan.	
12	7		Keramik	Fat	Fajan	70	35	33,4	1	2	Botten och bukskrävor från ett vitglaserat fajansfat. Ljust gods. Svensk fajans.	
13	7		Keramik	Fat	YRG	30	25	9,9	1	1	Mynningsskräva från ett fat i yngre rödgods. Mörkgrön och ljusgrön glasyr.	
14	7		Keramik	Kärl	Porslin	15	10	0,8	1	1	Liten bukskräva i porslin. Osäker vilket typ av kärl. Endast vitglaserat, ingen dekor synlig.	
15	7		Keramik	Kärl	YRG	45	30	41,5	7	7	Bukskrävor från rödgodskärl utan dekor.	
16	7		Bränd lera	Kakel		80	25	20,8	1	1	Rump från kakelugnskakel.	
17	7		Bränd lera	Kritpipa		70	7	10,8	2	2	Skaftdelar från kritpipor. Odekorerade. Odaterbara.	
18	7	1600- 1800- tal	Glas	Butelj		50	25	26,2	1	1	Mynning, mynningsring och halsdel från butelj i mörkgrönt glas. Mynningsringen är pålagd – äldre typ.	
19	7	1600- 1700- tal	Glas	Butelj	Schatullflaska	50	40	24,7	1	1	Buk och bottenbit från schatullflaska i ljusgrönt glas.	
20	7	1700- 1800- tal	Glas	Kärl		60	40	13,3	1	2	En större och en mindre bukskräva från butelj/flaska. Kupad form på kärlet. Tunt, ljusblått glas.	
21	7	1700- 1800- tal	Glas	Kärl		80	35	32,4	1	1	Större buk och bottenskräva från butelj. Kupad form på kärlet. Tjockt, mörkgrönt glas. Tydliga slitspår på utsidan vid övergången mellan buk och botten.	
22	7	1700- 1800- tal	Glas	Kärl		50	20	3,7	1	1	Buk och halskräva från nättare glaskärl, ev liten flaska. Tunt, mörkgrönt glas.	
23	7	1700- 1800- tal	Glas	Kärl		25	20	1,6	1	1	Liten bukskräva i ljusgrönt glas. Obestämt kärl.	

Fnr	Kon-text	Dat.	Material	Sakord	Undertyp	L. mm	Br. mm	Vikt (g)	Ant.	Ant. Frag.	Beskrivning	Anmärk.
24	7	1600-1800-tal	Glas	Kärl		35	20	2,8	1	1	Liten bukskärvå i mörkgrönt glas. Glaset är något buckligt.	
25	7	1600-1800-tal	Glas	Kärl		30	15	0,9	1	1	Liten bukskärvå i ofärgat glas. Något buckligt, ev sekundärbränt.	
26	7	1600-1800-tal	Glas	Kärl		25	15	1,8	1	1	Liten bukskärvå i mörkgrönt glas.	
27	7	1600-1800-tal	Glas	Fönsterglas		30	22	10,8	5	5	Div. skärvor av fönsterglas.	
28	10	1720-1751	Bränd lera	Kritpipa		40	18	3,4	1	1	Del av kritpipshuvud med klackstämpel i form av en sexuddig stjärna samt dekor på huvudet med tre kronor och FR	
29	10	1600-tal	Bränd lera	Kritpipa		35	23	2,5	1	1	Fragment av kritpipshuvud.	
30	10		Bränd lera	Kritpipa		20	18	1,4	1	1	Fragment av kritpipshuvud. Odaterbart.	
31	10		Bränd lera	Kritpipa		40	9	7,4	2	2	Två fragment av kritpipsskaft. Odaterbara.	
32	12	1600-tal	Bränd lera	Kritpipa		36	8	4,2	1	1	Del av kritpipsskaft med liten rest av klack. Osäker datering, rökkanalens diameter tyder på 1600-tal.	
33	12	1700-talets mitt	Bränd lera	Kritpipa		28	19	4,2	1	1	Del av kritpipshuvud med klack och början till skaftet. Huvudet dekor av svenskt riksvapen, möjlig klackstämpel. 1700-talets mitt.	
34	7		Ben	Avfall	Bearbetat	70	10	2,5	1	2	Benavfall från något slags hantverk. Smal benbit med halvckiklar utstansade. Knappar eller pärlor? Från samma kontext som F1.	
35	12	1600-tal	Glas	Flaska	Parfymflaska			18,6	1	1	Näst intill komplett parfymflaska i ljusgrönt glas. Flaskan har ej varit stående, botten är något rundad, utan liggande alternativt hängande. Flaska har daterats av Georg Haggrén, Helsingfors Universitet.	Skickad för konserviering till OXIDER AB. 2016-04-26.
36	12		Ben	Avfall		75	23	5,9	2	2	Två benfragment, ev avfall från hantverk.	Ingen osteologisk analys utförd.
37	12		Keramik	Fat	Fajans	46	25	20,1	1	2	Två skärvor, brätte och buk, från ett fajansfat. Vit bottenglasyr med blå blommdekor på brättet. Glasyn är krackelerad.	
38	12		Keramik	Fat	Fajans	20	23	3,9	1	1	Skärva, brätte, från fajansfat. Vit bottenglasyr med blå dekor.	
39	12		Keramik	Fat	Fajans	30	15	2,6	1	1	Skärva, mynning och brätte, från fajansfat. Vit bottenglasyr med blå dekor i form av tunn linje längs mynningskanten.	
40	12		Keramik	Fat	Fajans	20	10	2	1	2	Två små skärvor, brättet, från fajansfat med vit bottenglasyr och blå dekor.	
41	12		Keramik	Fat	YRG	45	30	11	1	1	Skärva i yngre rödgods, mynning, brätte och buk. Gulvit glasyr.	
42	12		Keramik	Kärl	YRG	40	20	4,1	1	1	Skärva i yngre rödgods, brätte och buk. Rödrbrun glasyr.	
43	12		Keramik	Kärl	YRG	20	20	2,8	1	1	Mynning, brätte och bukskärvå till mindre tunnväggit kärl i ljust gods. Rester av vitlere. engobe.	
44	12		Keramik	Kärl	Porslin	25	15	2,1	1	1	Bukskärvå i porslin med brunglaserad utsida, bavariagods. Kinesiskt porslin.	
45	12		Keramik	Kärl	Porslin	20	10	1,5	1	1	Bukskärvå i porslin med blå dekor på utsidan. Brottyta, ev från öra.	
46	10		Keramik	Fat	Fajans	50	50	20,1	1	1	Skärva i fajans, buk och botten, med vit bottenglasyr och blå dekor i form av mindre blommor. På botten finns fragment av ev signatur el. dy.	
47	10		Keramik	Kärl	Fajans	20	25	3,6	1	2	Två små bukskärvor från mindre fajanskärl. Välvd buk, ev skål. Blå dekor av små blommor/blad.	
48	10		Keramik	Fat	Fajans	20	20	4,5	1	2	Två små skärvor, buk och botten, i fajans med ljusblå bottenglasyr med något mörkare blå dekor.	
49	10		Keramik	Kärl	Fajans	30	15	4	1	2	Två små skärvor, mynning och buk, i fajans med vit bottenglasyr och blå dekor på utsidan.	
50	10		Keramik	Fat	Fajans	40	25	7,1	1	1	Bottenskärvå från fajansfat. Vit bottenglasyr. På undersidan finns del av årtal/datum. Siffran 5 går att utläsa.	
51	10		Keramik	Fat	Fajans	30	25	13,1	1	3	Tre bottenskärvor från fajansfat. Vit bottenglasyr med mörkblå dekor. På undersidan finns även dekor, ev signatur.	
52	10		Järn	Kniv		105	10	18,2	1	1	Näst intill intakt kniv med tånge och blad. Dock inget skaft. Mindre modell. Bordskniv?	



Fnr	Kon- text	Dat.	Material	Sakord	Undertyp	L. mm	Br. mm	Vikt (g)	Ant.	Ant. Frag.	Beskrivning	Anmärk.
53	6		Keramik	Fat	Fajans	25	15	3,2	1	2	Två små skårvor, brätte, från fajansfat med vit bottenglasyr.	
54	6		Keramik	Fat	YRG	50	30	13,6	1	1	Skärva i yngre rödgods, mynning, brätte och buk, från mindre fat. Grönglaserat.	
55	6		Keramik	Fat	YRG	30	20	5,3	1	1	Skärva i yngre rödgods, brätte. Fragmentariskt bevarad glasyr, dekor i grönt och vitt.	
56	6		Ben	Avfall		50	18	7,4	2	2		
57	7		CU-leg	Knapp		20	14	3,3	1	1	Hel knapp i CU-legering. Korrosion gör den något svårt att typbestämma. Rundad form.	
58	3		Järn	Kedja		80	5	22,5	1	1	Smal länkkedja i järn. Korrosion gör den svårbedömd. Ömtåligt skick.	
59	3		Järn, trä	Syl/pryl		193	10	67,2	1	1	Näst intill intakt verktyg, syl eller pryl, i järn. Fragment av skaft i trä finns kvar.	
60	5		Järn	Gryta		300	90	1263	1	2	Delar av en gryta i järn. Mynning, buk och handtag.	



## Bilaga 2- Konserveringsrapport

Max Jahrehorn, Oxider AB

**OXIDER**  
Avlägsna - Skydda - Bevara



# Konserveringsrapporter gällande parfymflaska från Kv. Luten, Upplands nation, Uppsala



Max Jahrehorn  
Rapport juni 2016  
K16-118  
OXIDER AB

## INNEHÅLLSFÖRTECKNING

Inledning.....	2
Mål.....	2
Syfte.....	2
Metod.....	2
Konserveringsrapport.....	3

*Omslagsbild: Flaskan fotograferad under arbetet, främst för att tydligöra dess invändiga avslutning.*

## Inledning

Fyndet kommer från Kv. Luten, Upplands nation, Uppsala. Projektnummer 8519. Föremålet är en flaska av glas.

Oxider AB har fått uppdraget att utföra konserveringsarbetet. Följande rapport avser arbetets utförande.

### *Mål*

- Dokumentation
- Konservering
- Dokumentation av uppdraget

### *Syfte*

Det övergripande syftet med konserveringsarbetet är att säkra föremålet från fortsatt nedbrytning, samt exponera eventuell ny information.

### *Metod*

Föremålet bedöms individuellt med fokus på läsbarhet och vidhäftande föroreningar. För att säkerställa informationen innan konservering fotograferas flaskan.

Konserveringsmetoden väljs efter objektets status samt efter de föroreningar som vidhäftar dess ytor. Metoden skall vara skonsam mot föremålet.

# Konserveringsrapport

MJ

Rapport id: K16-118

**Ort/Anläggning:** Kv. Luten, Upplands nation, Uppsala. Projnr: 8519**Fynd nr:** 35**Kontaktperson:** Emelie Sunding, Upplandsmuseet**Kons nr:****Datum in:** 2016-04-27**Datum ut:** 2016-06-17**Föremål:** Parfymflaska**Material:** Glas**Antal:** 1**Mått:****Vikt in:** 18,93g    **Vikt ut:** 18,73g**Foto:** Ja**Behandling:**

Flaskans yta har tunna föroreningar som vilar på instabila skikt. Dessa skikt är från flaskans ursprungliga yta som spjälkars loss, vars orsak är föroreningar i glasmassan från dess tillverkning.

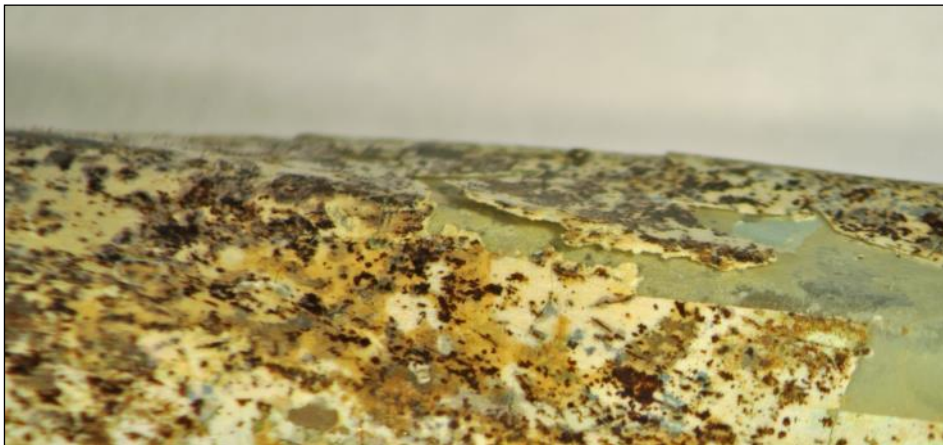
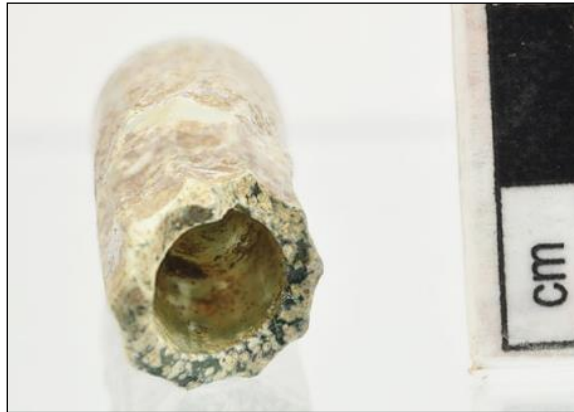


Flaskan före konservering.

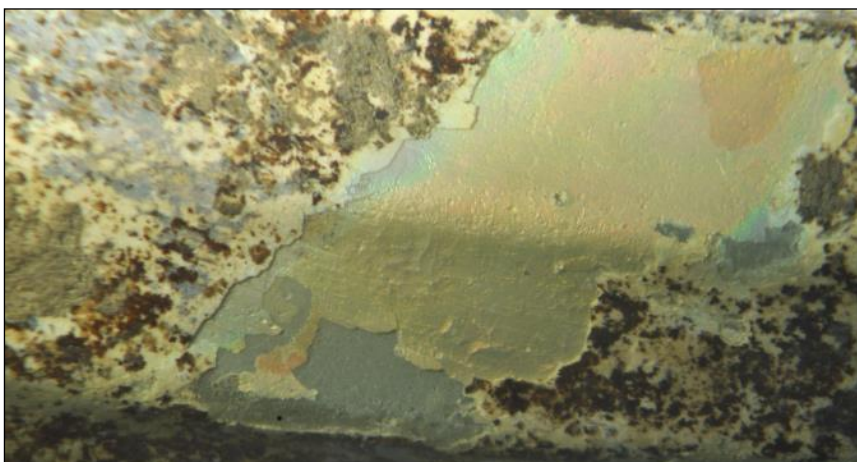
# Konserveringsrapport

MJ

Rapport id: K16-118



Detalj fotografi på glasets ytskikt som spjälkas loss från underliggande yta och lyfts upp.



Tydlig irisering av förlorade skikt.

# Konserveringsrapport

MJ

Rapport id: K16-118

Då flaskans ytskikt är kraftigt skadat av olika orsaker och innehåller en mängd föroreningar, avlägsnas dessa skick, för att säkra materialet samt att ge föremålet ett mer rättvist utseende. Detta innebär att flaskans yttre dimensioner minskas något. Arbetet utförs under mikroskop med pensel och trästicka. I behållarens koniska botten avlägsnades en hårt sittande sten.

Vidare rengörs flaskan med mjuk pensel under mikroskop, samt placeras i avjoniserat vatten för fortsatt rengöring samt urlakning. Dehydrering i steg om 25, 50, 75- och 95%-ig etanol med följande kontrollerad torkning. Ytskyddas med Paraloid B72 5% i toluen samt lufttorkas.



Flaskan under behandlingen, fotograferad i vattenbad.



# Konserveringsrapport

MJ

Rapport id: K16-118



Flaskan efter konservering.

## Bilaga 3- Kritpipsanalys

Arne Åkerhagen

### Kritpipsrapport från kv. Luten Uppsala.

Arkeolog Emelie Sunding, Upplandsmuseet, Uppsala.



17.

Ej daterbara.



28.

Fragment av svensk pipa med dekor "3 kronor-FR" samt klackdekor 6-uddid stjärna på sporre. FR= Fredricus Rex. Tillverkad vid Jonas Alströmers pipbruk i Alingsås för kung Fredrik I som regerade 1720-1751.



29.

Odaterbart fragment av troligen 1600-tals pipa.



30.

Odaterbart pipfragment.



31.

Ej daterbara.



32.

Odekorerat skafffragment. Rökkanal 2,5 mm, tyder på 1600-talet.



33.

Fragment av svensk riksvapenpipa från medio 1700-talet.