



Kulturlager och konstruktioner i Kungsängsgatan i Uppsala

Arkeologisk schaktningsövervakning

Kungsängen 1:2
Uppsala 88:1
Uppsala kommun
Uppland

Emelie Sunding

Kulturlager och konstruktioner i Kungsängsgatan i Uppsala

Arkeologisk schaktningsövervakning

Kungsängen 1:2
Uppsala 88:1
Uppsala kommun
Uppland

Emelie Sunding

Omslagsbild: Del av grönglaserat reliefkakel som visar ett kvinnohuvud i profil med håruppsättning. Kakelbiten är från 1500-talets andra hälft och påträffades vid undersökningen i Kungsängsgatan. Foto Olle Norling, Upplandsmuseet.

Upplandsmuseets rapporter 2018:15
ISSN 1654-8280

Fotograf och bearbetning av foton där inget annat anges: Emelie Sunding
Planframställning där inget annat anges: Emelie Sunding
Granskning: Anna Ölund

Allmänt kartmaterial: © Lantmäteriet, dnr I2014/00634 / © SGU, dnr I2014/00634

© Upplandsmuseet, 2018

Upplandsmuseet, Drottninggatan 7, 753 10 Uppsala
Telefon 018 – 16 91 00
www.upplandsmuseet.se

Innehåll

Sammanfattning	7
Inledning	8
Bakgrund	9
Tidigare undersökningar	11
Syfte, metod och genomförande	13
Undersökningsresultat	14
Fynd	45
Analyser	50
Sammanfattande diskussion	51
Administrativa uppgifter	53
Referenser	54
Bilaga	55



Sammanfattning

Efter beslut från Länsstyrelsen i Uppsala län har Upplandsmuseet, avdelning Arkeologi utfört en arkeologisk schaktningsövervakning i samband med markarbeten i Kungsängsgatan, Bangårdsgatan och på Stora torget i centrala Uppsala.

Bakgrunden till arbetet var Vattenfall Värme AB markarbeten för nya ledningar för fjärrkyla. Arbetet utfördes under juni-september månad 2017 efter beslut av Länsstyrelsen i Uppsala län (dnr 431-8128-16). Arbetsföretaget omfattade även djupa schakt i Bangårdsgatan, dessa hade dock redan grävts innan beslut från länsstyrelsen kommit och utan att kontakt tagits med Upplandsmuseet. Således utfördes dessa utan arkeologisk närvaro.

Det arkeologiska resultatet visar på bitvis välbevarade konstruktioner och kulturlager i Kungsängsgatan. Här finns lämningar efter tomtmarkeringar i form av olika hägnader. Minst en byggnad har också påträffats med en datering till 1300-talet, samt en bebyggelsenivå från tiden kring sekelskiftet 1600. Fyndmaterialet från undersökningen var välbevarat och utgjordes av en relativt stor mängd läderföremål, främst delar av skor. Textil, keramik, glas och järnföremål finns också representerat i materialet som dateras från 1300-tal till 1700-tal.



Bakgrund

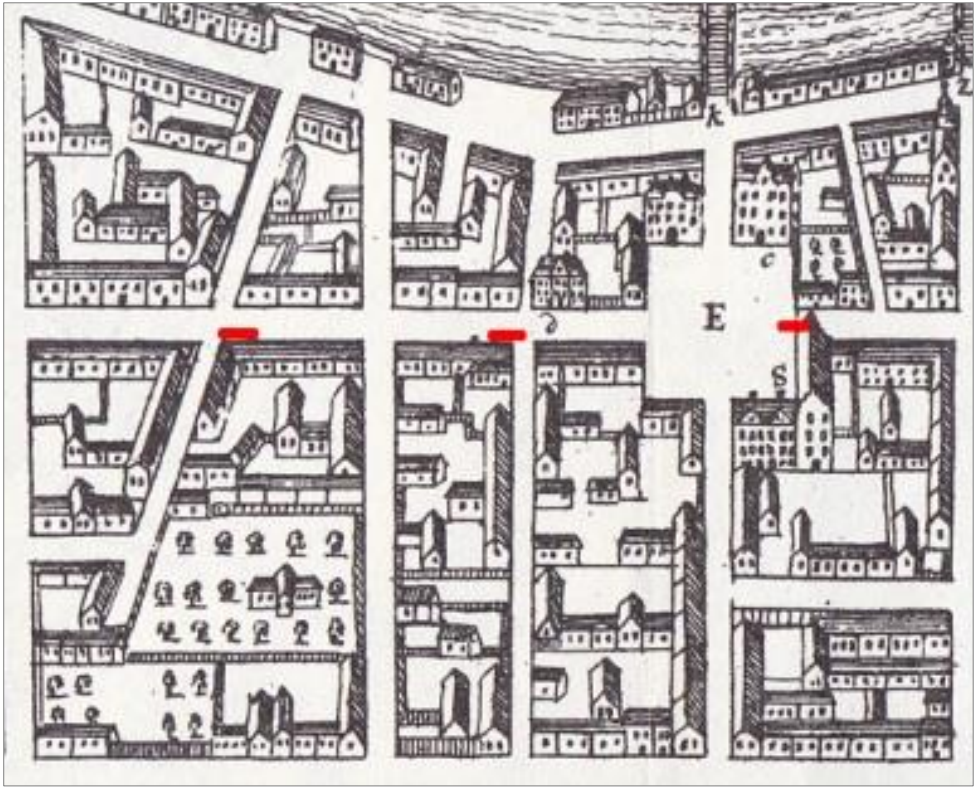
Kungsängsgatan är belägen i den östra delen av fornlämningen Uppsala 88:1, begränsningarna för det medeltida Uppsalas utbredning (figur 1). Gatusträckningen finns markerad på regleringskartan från 1643 där även den medeltida stadsplanen finns med. Den gatan som senare kom att kallas Kungsängsgatan verkar inte ha haft en medeltida föregångare utan har förmodligen tillkommit i samband med regleringen. Kungsängsgatan fick 1669 först namnet *Stora Kungsgatan*, vilken då även innefattade nuvarande Svartbäcksgatan. Sitt nuvarande namn fick gatan under 1700-talet antas syfta till att den löpte fram till *Kungsängstullen* utanför vilken *Kungsängen* vidtog (Wahlberg 1994).



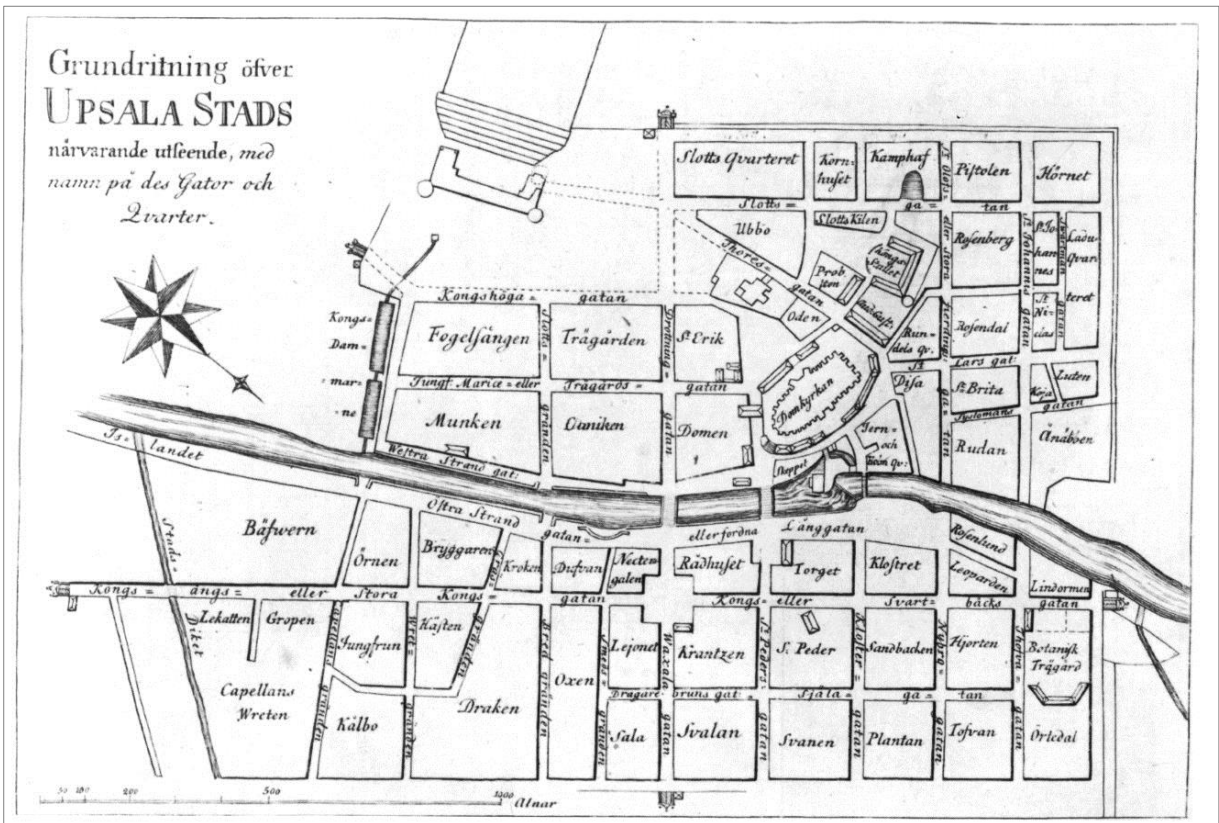
Figur 2. Utsnitt ur renritning av regleringskartan över Uppsala stad från 1643 (LMV B70-1:3). Ungefärligt läge för schakten markerade med rött. Stora torget syns till vänster i bild. Bilden orienterad mot Ö.

Den nu aktuella delen av Kungsängsgatan löper förbi kvarteren Draken, Pantern, Duvan och Kroken. Dessa kvarter har i stort sett varit oförändrade till sin form sedan åtminstone stadsregleringen under 1600-talets andra hälft, Draken och Pantern har dock skurits i nordöst av Dragarbrunnsgatan som anlades genom kvarteren på 1870-talet. Det är dock tänkbart att Kungsängsgatan efter regleringen breddades då den gjordes till en av de fyra huvudgatorna från Stora torget.

Stora torget anlades i samband med stadsregleringen på 1640-talet och kallades under 1700-talet fortfarande för *Nya torget*. Torget fick en för Sverige ovanlig form av slutet renässanstorg med fyra gator utgående vinkelrätt från mitten av varje sida (Wahlberg 1994).



Figur 3. Utsnitt ur J B Bussers huskarta tryckt i Peringskiöld 1773, som visar situationen före stadsbranden 1702. Ungefärligt läge för de tre schakten markerade med rött.

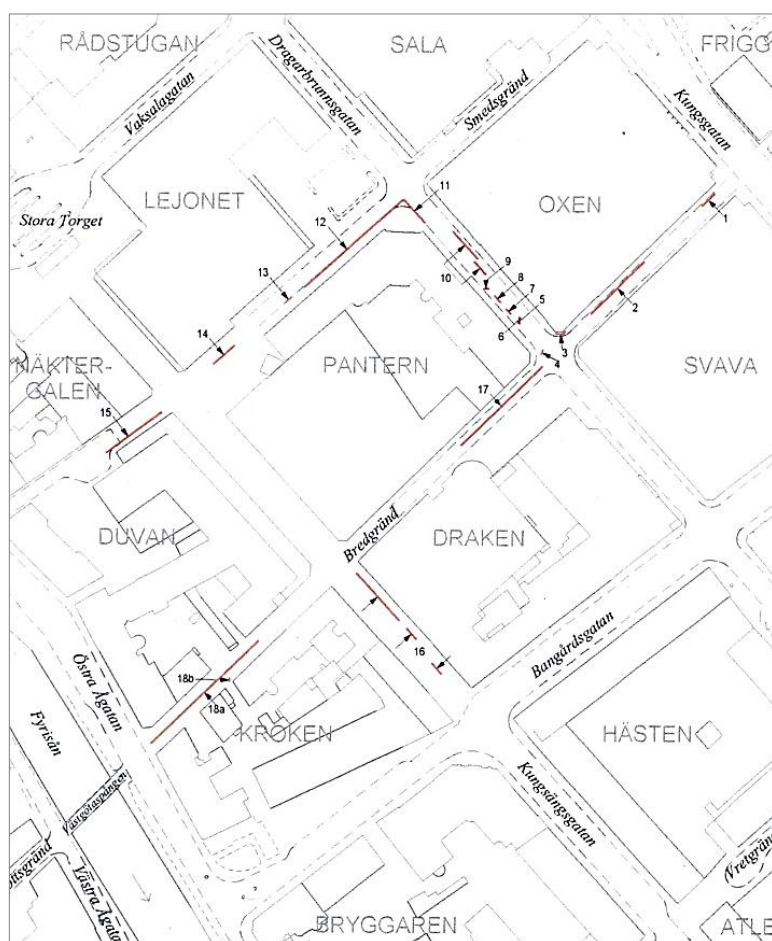


Figur 4. J B Bussers kvarterskarta över Uppsala stad från 1773. Här benämns Kungsängsgatan "Kungsängs eller Stora Kungsgatan".

Tidigare undersökningar

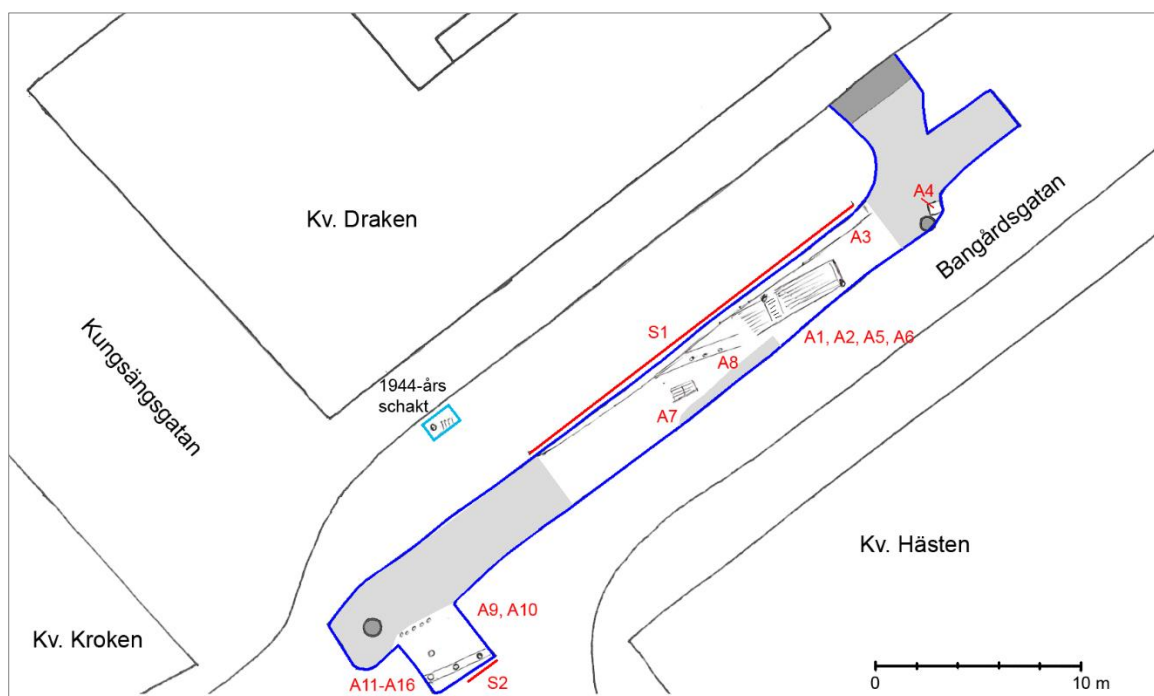
I kvarteren intill Kungsängsgatan har ett antal arkeologiska iakttagelser och undersökningar gjorts. Samtliga av dessa har visat på att det finns medeltida lämningar bevarade i området (Roslund 1997).

Den undersökningen som är av störst relevans för den nu aktuella undersökningen är en schaktningsövervakning som genomfördes 1992, inför byte av VA-ledningar, och berörde flera gator i området, däribland Kungsängsgatan, Bangårdsgatan och Smedsgränd. Vid detta arbete grävdes schakten i Kungsängsgatan mellan Smedsgränd och Bangårdsgatan, alltså samma sträcka som berörs vid det nu aktuella arbetet. Här dokumenterades dock endast sträckan mellan Bredgränd och Bangårdsgatan. På flera ställen fanns tvärgående recenta nedgrävningar. Längs den ca 65 m långa sträckan dokumenterades kulturlager på olika nivåer bland annat lerlager med träflis och tegelkross. Den naturliga bottenleran fanns på ca 1,5-2 m under mark och ovan den fanns i ett parti en rustbädd. Dessutom påträffades ett bebyggelseskikt i delen närmast Bredgränd. Detta utgjordes av förmultnat trä och enstaka stockar (Roslund 1997).



Figur 5. Schaktplan från schaktningsövervakningen 1992. Sektion 16 följer samma sträcka som schakt 2 i den nu aktuella undersökningen. Bild från Roslund 1997.

I nära anslutning till schaktet i Bangårdsgatan som inte övervakades av arkeolog grävdes schakt för dagvatten och spillbrunnar hösten 2013. Dessa schakt övervakades då av Upplandsmuseet. Det arkeologiska resultatet från 2013 visade att stora delar av kulturlager var stört efter tidigare ledningsdragningar. Bitvis fanns dock välbevarade ca 1 m tjocka kulturlager. Här framkom rester efter en kavelbroläggning, en brunn, rester efter träkonstruktioner, diken och en hägnadsrest. De undersökta lämningarna hade en generell datering till ca 1550-1850. Fyndmaterialet var magert och utgjordes främst av keramik med generell datering till 1650 och framåt (Ölund 2015).



Figur 6. Schaktplan från schaktningsövervakningen 2013. Bild från Ölund 2015.

I samband med en stor ombyggnation av Stora Torget 1999, utförde Upplandsmuseet en antikvarisk kontroll. Vid denna kunde det konstateras att ca 2 m tjocka kulturlager med goda bevaringsförhållanden finns under torget som anlades på 1650-talet. Ett dendroprov från undersökningen gav en datering till 1200-talets mitt (Syse 2001).

Upplandsmuseet genomförde 2010 en schaktningsövervakning på Stora Torget och Påvel Snickares gränd i samband med schaktningar för borring av rör till fjärrkyla samt VA-ledningar. Schaktet vid Stora Torget visade på 2,3 m tjocka välbevarade kulturlager under 1,1 m recenta fyllnadsmassor. Ett ¹⁴C-prov från kulturlagrets äldsta del visade på en trolig datering till mitten av 1100-tal till mitten av 1200-tal. I schaktet vid hörnet Svartbäcksgatan – Påvel Snickares gränd var kulturlagerbilden mycket störd av recenta nedgrävningar. Trots detta var det möjligt att dokumentera två sektioner. Kulturlagren i schaktets ena sektion var minst 2,2 m tjocka under 0,9 m tjocka fyllnadsmassor (Ölund 2011).

Syfte, metod och genomförande

Under perioden 1 juni – 15 september 2017 genomfördes en arkeologisk schaktningsövervakning i samband med markarbeten i Kungsängsgatan och Stora torget i centrala Uppsala. Markarbetena innefattade schaktning av anslutningsschakt till ledningar för fjärrkyla.

För grävarbetet användes en hjulburen stor grävmaskin. Sammanlagt övervakades tre djupschakt för anslutning av ledningarna.

Vattenfall Värme AB hade låtit schaktning i Bangårdsgatan genomföras utan att tillstånd från Länsstyrelsen getts. Då schaktningarna påbörjades i Kungsängsgatan upptäckte personalen hos underkonsult Sh-bygg AB att man grävde i äldre kulturlager. Vattenfall Värme AB kontaktades vilka i sin tur tog kontakt med Upplandsmuseets arkeolog Emelie Sunding. Efter att Länsstyrelsen i Uppsala län informerats om det aktuella läget fattades beslut om arkeologisk schaktningsövervakning längs den kvarvarande sträckan.

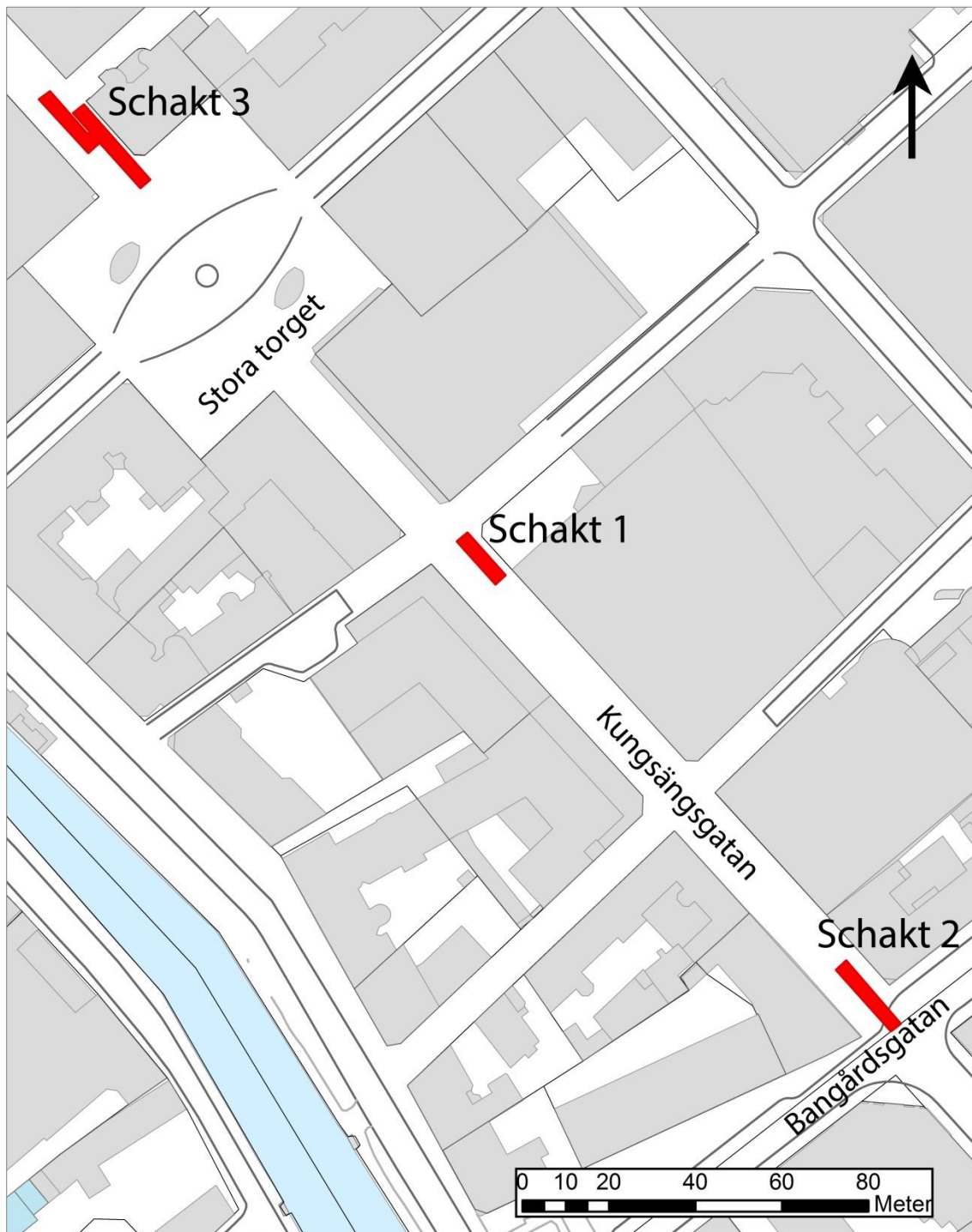
Syftet med det arkeologiska arbetet var att undersöka och dokumentera framkomna lämningar. Schakten samt framkomna lämningar dokumenterades genom planritning, fotografi samt beskrivningar.



Figur 7. Pågående schaktning i Kungsgårdsgatan, direkt nordväst om korsningen med Bangårdsgatan. Foto mot SÖ.

Undersökningsresultat

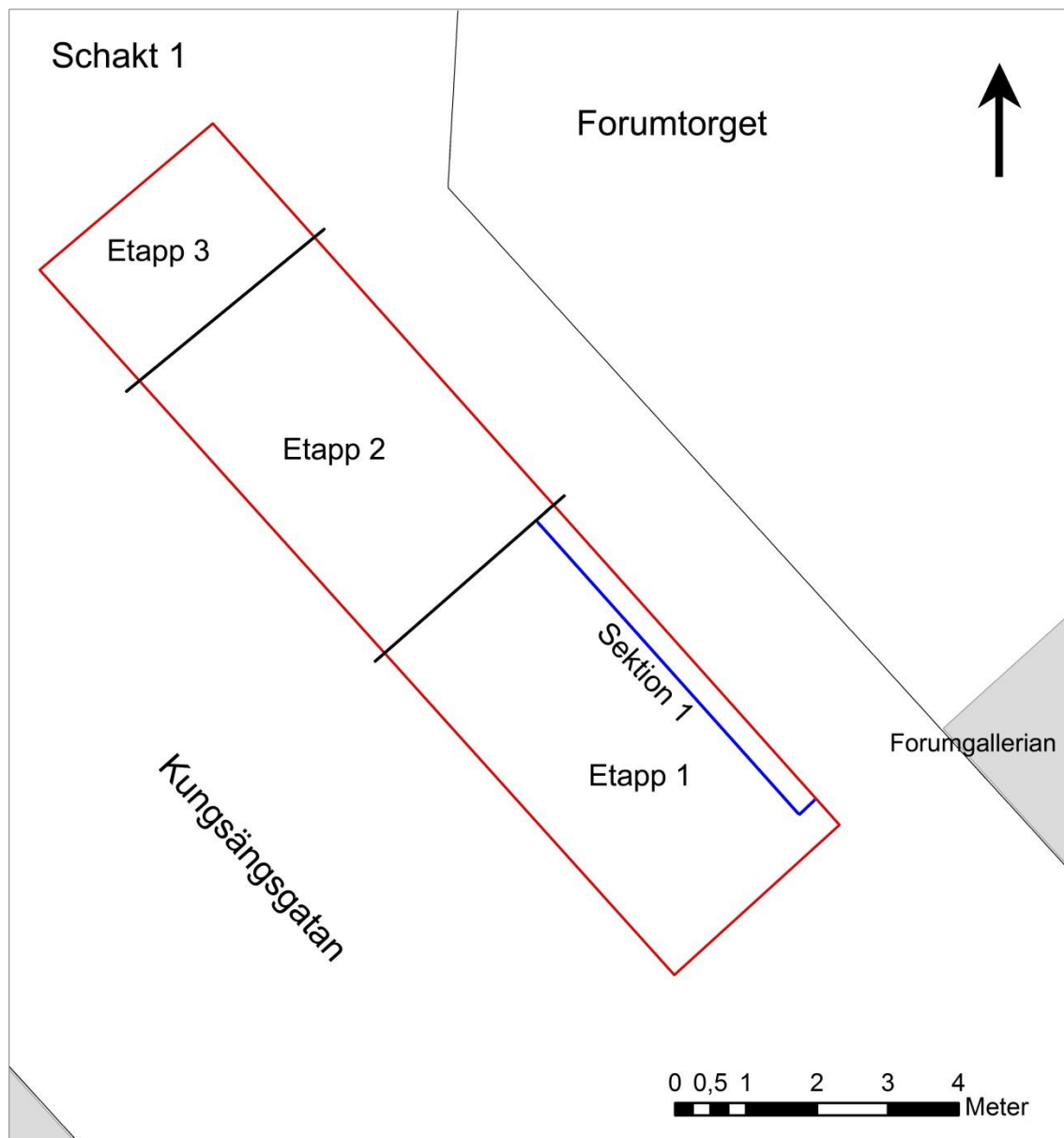
Det aktuella arbetsföretaget kom att omfatta tre djupare schakt för fjärrkyla. I sträckorna mellan schakten placerades ledningarna genom styrd borrhning. Samtliga schakt övervakades av arkeolog. I två av schakten påträffades bevarade äldre lämningar. Det schakt som grävdes i Stora torget berörde endast omrörda massor.



Figur 8. Översikt över det aktuella arbetsområdet med de tre schakten markerade i rött. Skala 1:1 500.

Schakt 1

Schakt 1 grävdes i Kungsängsgatan längs med Forumtorgets södra del. Schaktet grävdes ca 13 x 3 m stort och 3 m djupt. Arbetet genomfördes i tre etapper, detta då man efter hand upptäckte att det krävdes ett längre schakt än först beräknat. Schaktet har därför undersökts och dokumenterats i tre omgångar. Efter att den första etappen grävts beslutades även att schaktet skulle breddas. Enbart en sektion upprättades, för etapp 1, då det på grund av ledningar i schaktkanten inte gick att dokumentera vidare. Sektionen dokumenterades innan dess att schaktet breddades. Längs schaktets båda långsidor löpte befintliga ledningar och förutom den del där sektion 1 dokumenterades fanns bevarade lämningar enbart i schaktets mitt.



Figur 9. Plan över schakt 1 med de tre etapperna markerade med svart linje samt läget för sektion 1 med blå linje. Skala 1:100.



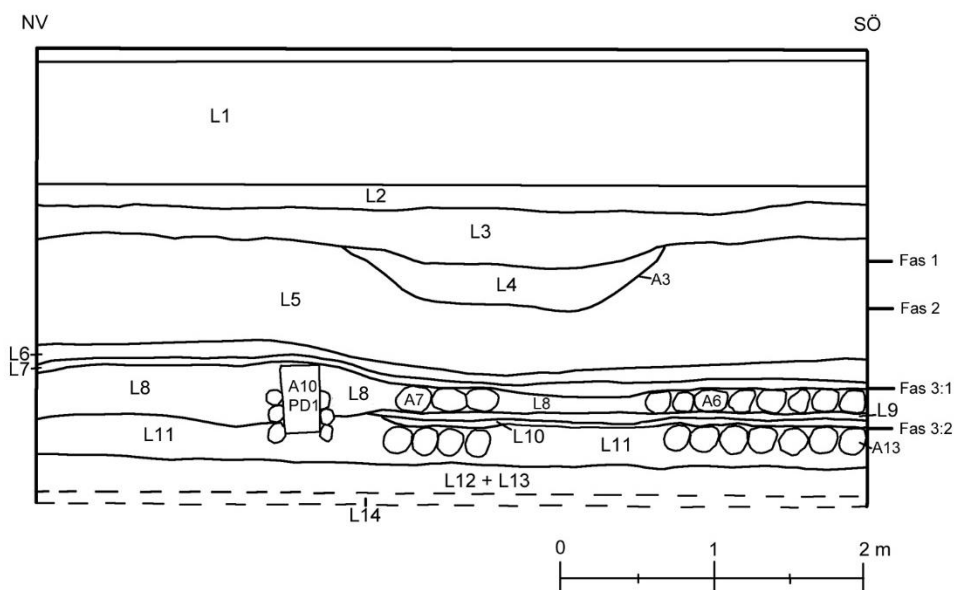
Figur 10. Schaktningen i Kungsängsgatan hade påbörjats utan beslut från länsstyrelsen och utan att kontakt tagits med Upplandsmuseet. Då man påträffade djurben och keramik i schaktet kontaktades Upplandsmuseet. Bild från första besiktningen av schaktet då kulturlager redan skadats. Foto mot N.



Figur 11. Pågående schaktning och koppling av nya ledningar i schakt 1 som grävdes längs med Forumtorget. Foto mot NV.

Etapp 1

Den första etappen grävdes ca 6 m lång och 3 m djup. Denna del av schaktet var den där flest bevarade äldre lämningar påträffades och sammanlagt framkom tre faser med konstruktionsrester, dessa presenteras i fyra planritningar. Däremellan fanns flertalet bevarade kulturlager, samtliga dokumenterade i sektion 1. Den första etappen grävdes först ca 2 m bred och då ritades sektion 1. Det beslutades sedan att schaktet behövde breddas ytterligare en meter åt nordost. Från denna del av schaktet togs två prover för dendrokronologisk analys. Etapp 3 utgjordes av ett flertal ledningar på olika nivåer som skadat det mesta av äldre kulturlager och konstruktioner. Denna sista sträcka grävdes till stora delar med sugbil och därefter kunde det tömda schaktet dokumenteras. Mot botten fanns rester av liknande träflislager som tidigare dokumenterat. Schaktet grävdes här ca 2 m djupt.



Figur 12. Sektion 1 mot NÖ. Skala 1:50.

Lagerbeskrivning

1. Stenplattor, bärlager samt rör och fyll, 0,9 m tjockt.
2. Grått siltlager med tegelbitar och grus, 0,15-0,2 m tjockt
3. Strimmigt sandlager, brunt och beigtt, med inslag av träfragment och kol, 0,2-0,35 m tjockt.
4. Fyllning i A3 bestående av raseringsmaterial i form av brända tegelbitar, tegelkross och träbitar, 0,1-0,3 m tjockt
5. Brunsvart sillager med träflis och läder, 0,5-0,7 m tjockt.
6. Gödselblandat träflislager, 0,15 m tjockt.
7. Svart siltlager, 0,05-0,1 m tjockt.
8. Brun silt med träflis, 0,05-0,4 m tjockt.
9. Sättsand till A6 och A7. 0,05 m tjockt.
10. Rent träflislager, 0,02-0,05 m tjockt.
11. Träflislager med inslag av silt, 0,3 m tjockt.
12. Nivå med stockar och plankor utan struktur lagda i L13. PD 14-16.
13. Svart lera med träflis och kvistar. 0,2-0,25 m tjockt.
14. Steril blålera. Fanns på 2,9-3 m djup.



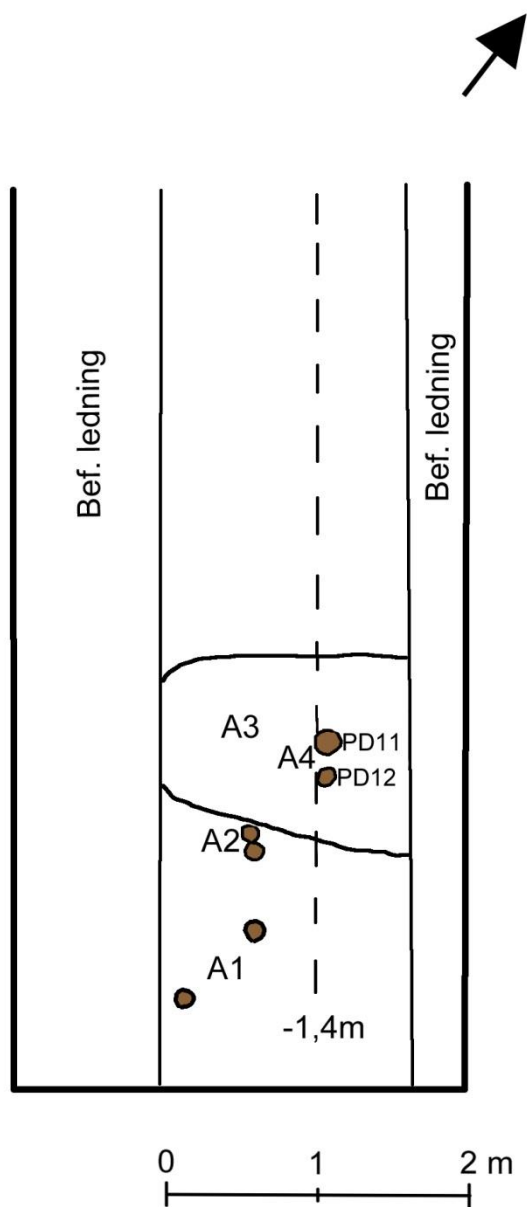
Figur 13. Sektion 1 i schakt 1. Sektionen upprättades innan schaktet breddades ytterligare mot NO. Här har schaktet ännu inte grävts ned till den sterila blåleran. Foto mot Ö.



Figur 14. Närbild på sektion 1. Foto mot ÖNÖ.

Fas 1

Fas 1 framkom på ca 1,4 m djup, under L3 och delvis fyllningen L4, och utgjordes av parstående störrar, A1, A2 och A4 samt en nedgrävning A3. Störrarna tolkas som en möjlig hägnadsrest.



Figur 15. Planritning av fas 1 i schakt 1. Streckad linje markerar läget för sektion 1 som ritades innan schaktet breddades ytterligare mot NO. Skala 1:50.

A1, A2 och A4 – Störar

Tre par med störar som påträffades ca 1,4 m under marknivå. Samtliga störar var ca 0,1 m i diameter och stod ned till 2,1 m djup. Mellan störrarna A3 fanns rester av en liggande slana. Från störrarna i A4 togs prover för dendrokronologisk analys och blev daterade till 1508/1509. Dock är resultaten något osäkra på grund av få årsringar, se *Analys*. Troligtvis har samtliga störar ingått i en hägnad.



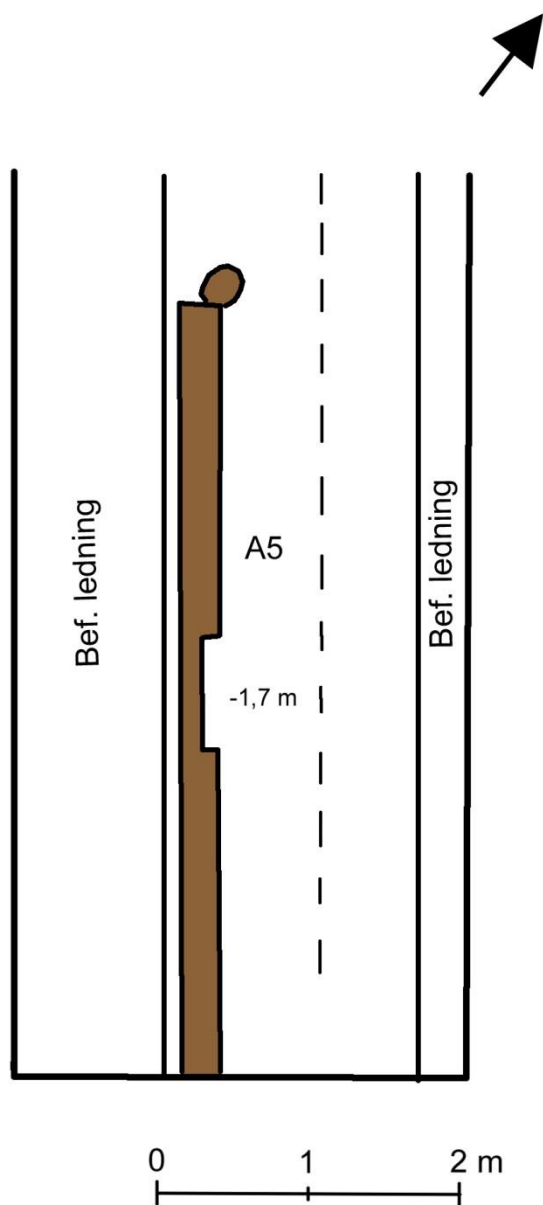
Figur 16. Störrarna A4. Foto mot Ö.

A3 – Nedgrävning

A3 utgjordes av en nedgrävning i lager 5, L5. Nedgrävningen var ca 2,2 m bred och 0,3 m djup och fylld med raseringsmaterial, L4. Oklar funktion.

Fas 2

Fas 2 påträffades ca 1,7 m under mark och utgjordes av **A5**, en liggande plankan under L5, samt en stolpe direkt norr om plankan. Plankan var 0,4 m bred, 5,2 m lång och hade ett intag mitt på. Stolpen var ca 0,35 m i diameter, ca 0,5 m hög och stod ner i L8. Stolpen och plankan tolkas som rester av en och samma konstruktion. Konstruktionsresterna framkom i schaktets centrala del och finns således inte dokumenterade i sektion 1.



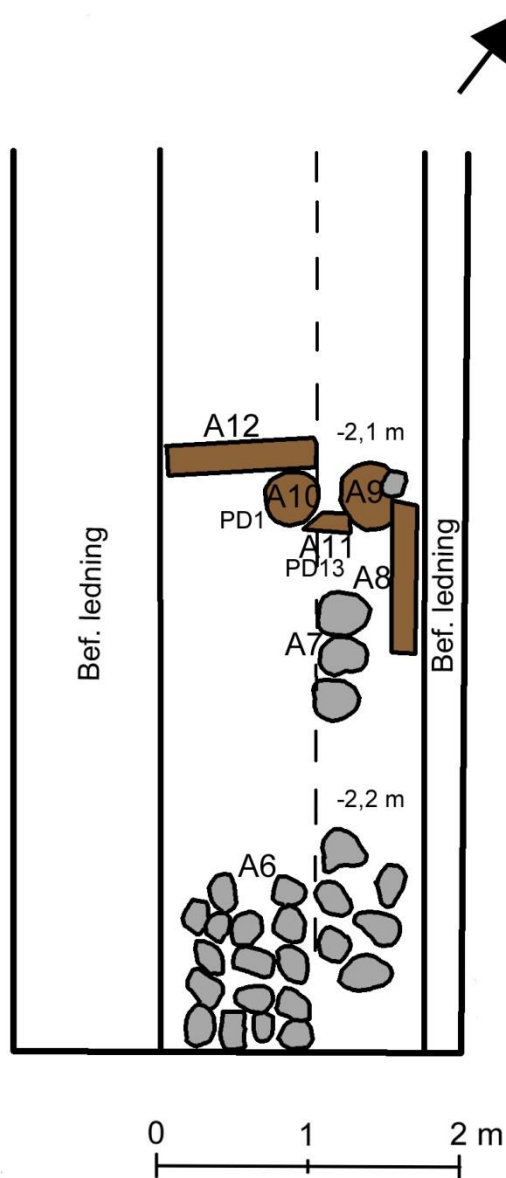
Figur 17. Planritning av fas 2 i schakt 1. Streckad linje markerar läget för sektion 1. Skala 1:50.



Figur 18. A5 utgjordes av en liggande plankan med uttag samt en stolpe. Plankan låg under L5, ett brunsvart sillager med träflis och läder och på L8. Foto mot NV.

Fas 3:1

Fas 3 fanns ca 2,1-2,4 m under mark och utgjordes av 7 konstruktionsrester, sannolikt från en och samma byggnad. Samtliga konstruktionsdelar i fas 3 överlagrades av L8, ett brunt siltlager med träflis.



Figur 19. Planritning över fas 3 i schakt 1. A6 och A7 utgörs av stenläggningar, A8-A11 utgörs av trä. Skala 1:50.

A6 – Stenläggning/fundament

A6 fanns i schaktets sydöstra del och bestod av 0,1-0,2 m stora stenar. Stenarna låg ca 2,2 m under mark och påträffades under L8. Stenarna låg ovan en rustbädd, A13 (fas 4), med ett sättsandlager, L9, samt ett tunt träflislager, L10, mellan. Huvuddelen av A6 framkom innan schaktet breddades mot nordost men ett fåtal stenar påträffades även efter breddningen.

A6 var vällagd och av karaktären att döma var det sannolikt en stenläggning, men möjligen kan det röra sig om ett fundament till exempelvis en spis. Troligtvis hör A6 samman med A7 då båda var lagda ovan rustbädden A13.



Figur 20. Stenläggning/fundamentet A6 i schakt 1. Fotot är taget innan schakt 1 breddades åt nordost. Foto mot SO.

A7 – Stenläggning/fundament

A7 påträffades centralt i schakt 1 ca 2,2 m under mark och bestod av tre större stenar, ca 0,3-0,4 m stora. Stenarna fanns under L8. Mellan stenarna fanns enstaka bitar träkol. Precis som A6 låg A7 ovan rustbädden A13 med L9 och L10 mellan. Då endast tre stenar fanns kvar gick det inte att avgöra om A7 var rester av en stenläggning eller ett fundament men sannolikt hör de samman med A6. Stenarna i A7 framkom då schaktet breddades mot nordost men var synliga i sektion 1.



Figur 21. Centralt i bild syns de tre stenarna i A7 och till höger fragmentariska rester av A6. Till vänster syns även A8 (i schaktväggen), A9 samt A11.

A8 - Träkluva

A8 utgjordes av en liggande kluva under L8, ca 0,1 m tjock och 0,8 m lång (figur 21). Kluvan låg dikt an stolpen/kubben A9. Möjligen var A8 rester av en träsyll.

A9 – Stolpe/kubb

A9 påträffades under L8 ca 2,1 m under mark (figur 22). Stolpen var ca 0,35 m i diameter, drygt 0,5 m hög och kapad i överkant. A9 var nedgrävd i L11 och skodd med mindre stenar.

A10 – Stolpe/kubb

A10 stod ca 0,2 m väst om A9. Stolpen var ca 0,2 m i diameter, ca 0,4 m hög och kapad i överkant (figur 23). Den var nedgrävd i L11 och skodd med mindre stenar. Från A10 togs prov för dendrokronologisk analys, PD1 och blev daterad till 1384/1385, se *Analys*.

A11 – Kluva

A11 låg mellan A9 och A10 och påträffades under L8 (figur 22). Från A11 togs ett prov för dendrokronologisk datering, PD13, men gick inte att datera, se *Analys*.

A12 – Planka

A12 utgjordes av en liggande plank under L8, ca 0,2 m bred och 1 m lång. A12 fanns norr om A10 och var möjligen rest av en träsyll.



Figur 22. Kluvan A8 (i schaktväggen), stolpen A9, kluvan A11 samt delar av A7. Foto mot NO.

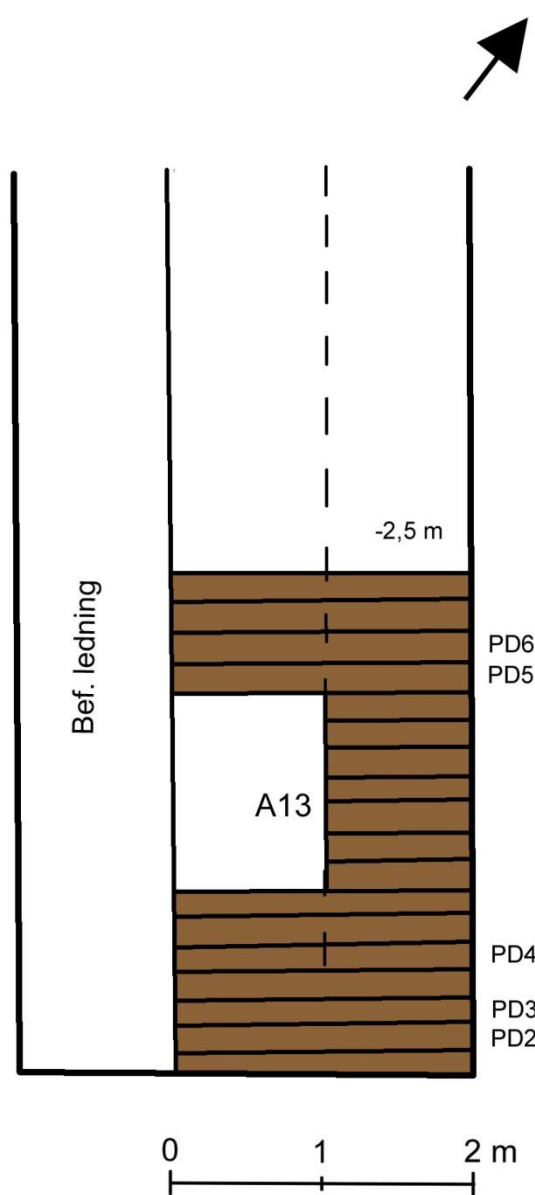


Figur 23. Stolpen A10 stod precis i schaktkanten innan schaktet breddades åt NO. A10 daterades till 1384/1385 med dendrokronologisk analys. Foto mot N.

Fas 3:2

Fas 3:2 påträffades ca 2,5 m under mark och utgjordes av rustbädden **A13**. Fasen hör samman med samtliga konstruktionslämningar i fas 3:1 och A13 har sannolikt fungerat som rustbädd till en byggnad.

Rustbädden A13 bestod av 18 stockar som var ca 0,1 m tjocka, längden gick inte att avgöra då stockarna fortsatte utanför schaktet. Stockarna var delvis svedda. A13 fanns under A6, A7 samt A8 och slutade i linje med stolparna A9 och A10. Mellan A13 och överliggande A6 och A7 fanns ett tunt sättsandlager, L9 och ett tunt träflislager L10. Från fem av stockarna togs prover för dendrokronologisk datering, PD 2, 3, 4, 5 och 6 (figur 23). Av dessa kunde endast PD3 och PD4 dateras och resultatet blev 1329/1330.



Figur 24. Planritning över fas 3:2 i schakt 1. Fasen utgjordes av en rustbädd, A13, till byggnadsresterna i fas 3:1. Skala 1:50.



Figur 25. Den södra delen av rustbädden A13. I schaktkanten till vänster i bild syns rester av A6 som låg ovan rustbädden. Foto mot SO.



Figur 26. Den nordvästra delen av rustbädden A13. Till vänster i bild syns hur rustbädden låg fram till stolpen A10. Foto mot SO.

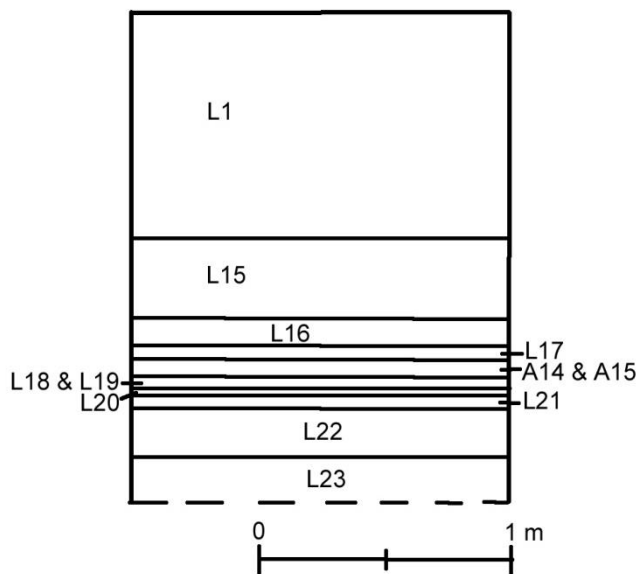


Figur 27. Den del av A13 som framkom efter att schaktet breddats åt nordost. I schaktkanten syns A8 som även den låg över A13. Foto mot SO.

Etapp 2

Den andra etappen av schakt 1 grävdes ca 5 m lång, 3 m bred och ca 1,9 m djupt. I denna del fanns befintliga ledningsschakt längs båda schaktets långsidor vilka hade påverkat äldre lämningar och ingen av schaktkanterna lämpade sig för sektionsritning. För att ge en uppfattning om lagerförekomst och tjocklek har en schematisk sektionsritning gjorts (figur 28).

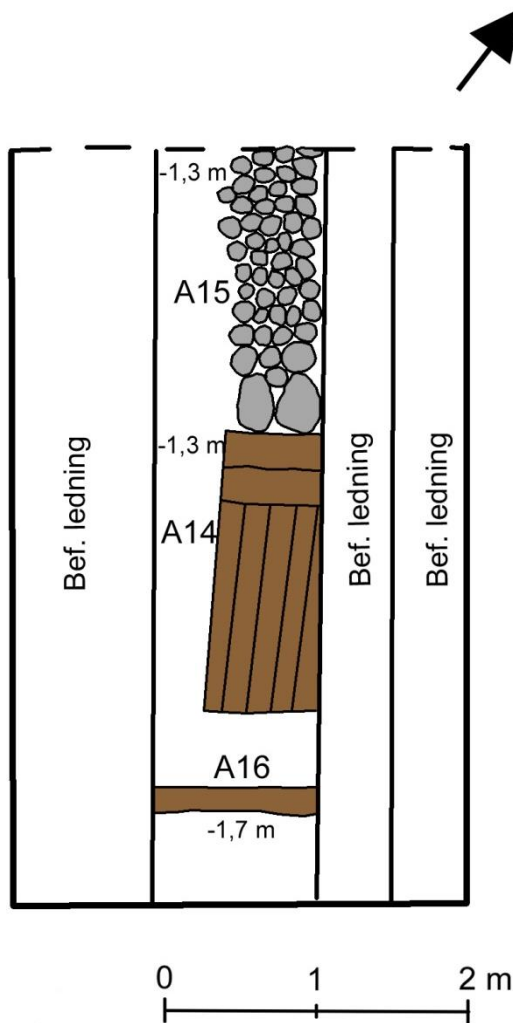
I etapp 2 påträffades endast två nivåer med konstruktionsrester. Resterna av en byggnad med trägol, A14, och stenvägg, A15 påträffades ca 1,4 m under mark och som med tanke på dess djup förmodligen motsvarar fas 1 i etapp 1. I denna del schaktades inte ned till opåverkad mark.



Figur 28. Schematisk sektion för etapp 2. Skala 1:30.

Lagerbeskrivning

1. Stenplattor, bärlager samt rör och fyll, 0,9 m tjockt.
15. Raseringsmaterial bestående av halva tegelstenar, gråstenar samt grå silt – 0,3 m tjockt.
16. Tegelkross och träkol – 0,1 m tjockt.
17. Svart lera ovan A14 och A15 - 0,02m tjockt.
18. Sättsand till A15 ren grovkornig sand – 0,05m tjockt.
19. Konstruktionslager till A14 av brunsvart lera med träflis – 0,03 m tjockt.
20. Grå lera under L18 och L19 – 0,1 m tjockt.
21. Svart siltlager med rikligt av träflis, kvistar och hasselnötsskal – 0,1 m tjockt.
22. Svart siltblandad lera med enstaka inslag av träflis samt tegelbitar och djurben – 0,3 m tjockt.
23. Brun silt med träflis, gödselblandat. Inslag av tegelbitar, läder samt stora djurben. Från små träflis till stora träbitar. Ca 0,3 m tjockt. Detta lager låg ned till schaktets botten som här inte grävdes till steril mark. Grävdes ca 1,9 m djupt.



Figur 29. Planritning över etapp 2 i schakt 1. Två nivåer med konstruktionsrester framkom i denna del av schaktet. Ca 1,4 m under mark fanns A14 och A15 och är troligtvis samtida med fas 1 i etapp 1. Ca 1,7 m under mark fram kom två liggande plankor som möjligen är samtida med fas 2 i etapp 1. Skala 1:50.

A14 – Trägolvet

Liggande, svedda, plankor ca 0,2 m breda. Delvis kunde två skikt med trä urskiljas, möjligen utgjorde det övre raseringsrester. Plankorna fanns under L17 på ca 1,4 m under mark. Trägolvet var anlagt ovan L19 som bestod av brunsvart lera med träflis. Både A14 och A15 är sannolikt samtida med fas 1 i etapp1.

A15 – Stenläggning

Stenläggning bestående av 0,1 – 0,35 m stora stenar. A15 låg dikt an trägolvet A14 och under L17. Stenläggningen låg ovan L18, ett sättsandslager, och var avgrävd i norr.

A16 – Plankor

Två liggande klavor/plankor, ca 0,2 m breda och 1,2 m långa, på 1,7 m djup. Låg i lager L23 och under L22. Oklar funktion. Plankorna kan vara samtida med fas 2 i etapp 1.



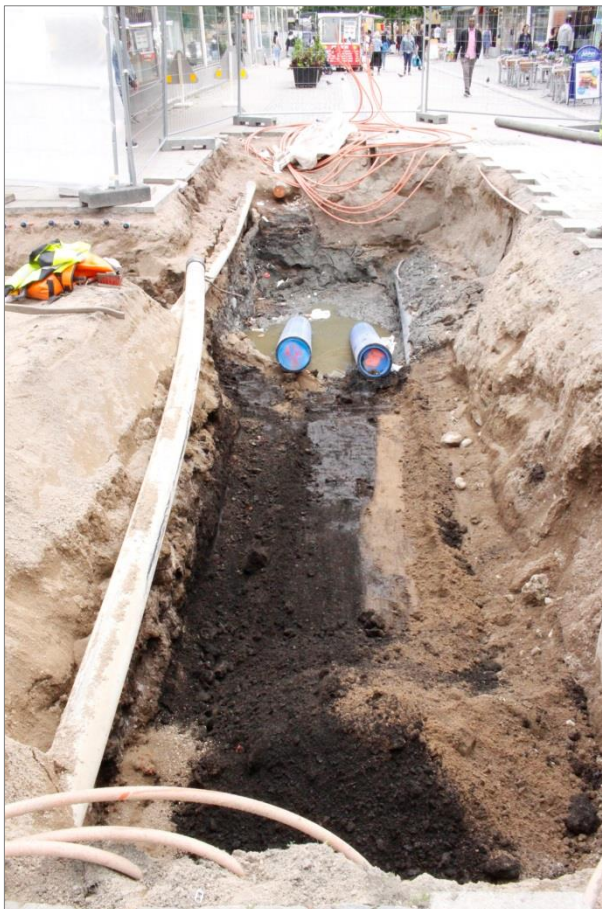
Figur 30. Trägolvet A14 och stenläggningen A15 påträffades ca 1,4 m under mark. Både trägolvet och stenläggningen var svedda. Foto mot NV.



Figur 31. Översiktsbild på A14 och A15. Foto mot Ö.



Figur 32. Plankorna A16 påträffades ca 1,7 m under mark och låg i L23 som bestod av brun silt med träflis. Foto mot NV.



Figur 33. Etapp 2 i schakt 1 grävdes ca 1,9 m djupt och i botten fanns lager L23. Här grävdes inte ned till opåverkad mark (som i etapp 1). Bortanför etapp 2 syns etapp 1 där de nya ledningarna redan borrats. Foto mot SO.

Etapp 3

Den tredje och sista etappen av schakt 1 grävdes med sugbil då flera befintliga ledningar fanns i denna del, vilket gjorde att maskingrävning var omöjligt. Ledningarna hade skadat det mesta av äldre kulturlager och konstruktioner. Schaktet förlängdes efter att de nya ledningarna redan borrats och låg på plats. Höjden på dessa behövde justeras varför etapp 3 grävdes.

Mot botten av schaktet, som här grävdes ca 2 m djupt, fanns rester av liknande träflislager som tidigare dokumenterats mot botten av både etapp 1 och etapp 2.



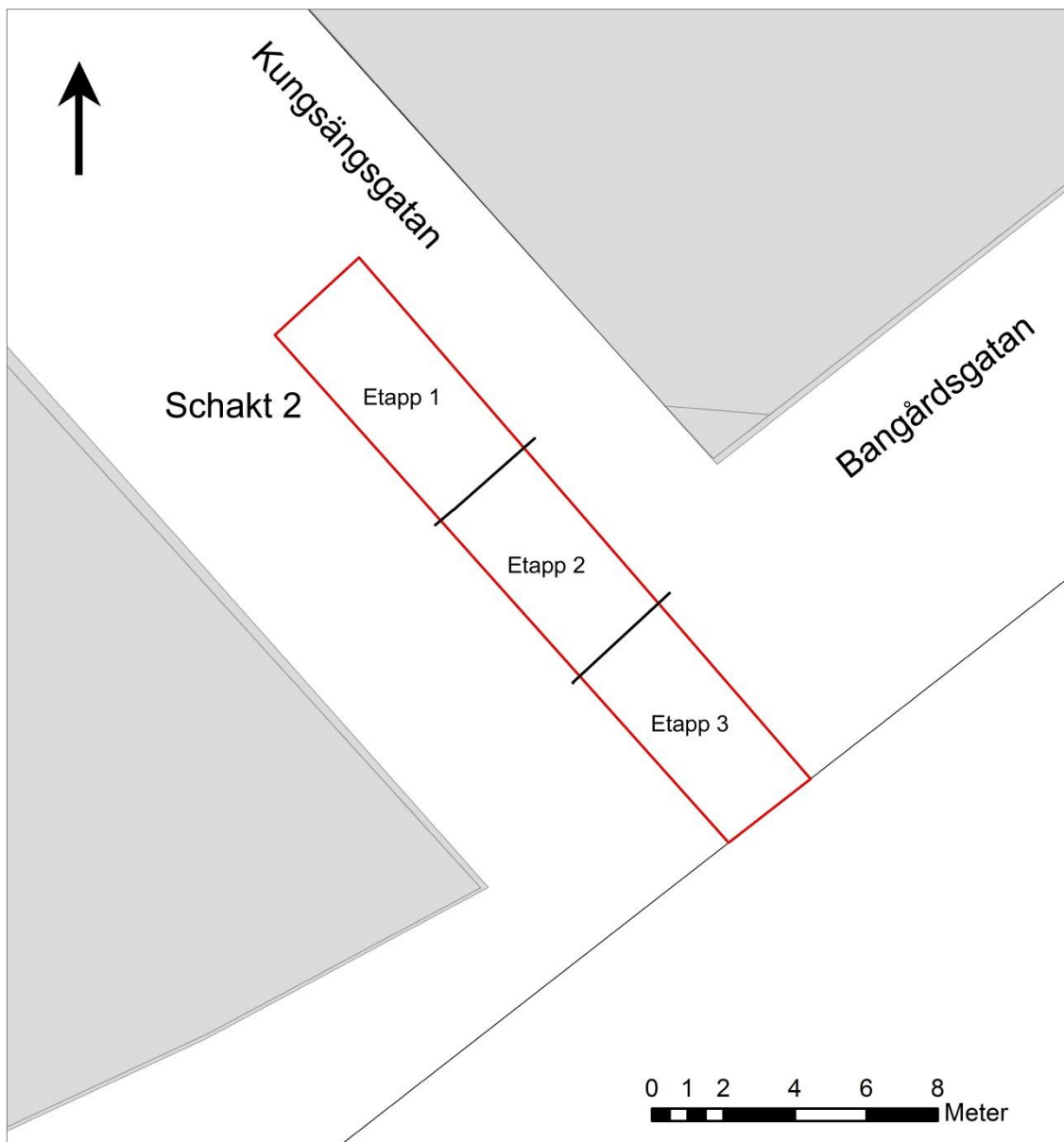
Figur 34. Etapp 3 i schakt 1 grävdes med sugbil för att frilägga de nya ledningarna. Foto mot NV.



Figur 35. I etapp 3 fanns flera ledningar på olika nivåer och först mot schaktets botten fanns ett bevarat kulturlager. Detta liknade de träflislager som dokumenterats mot botten i etapp 1 och etapp 2.

Schakt 2

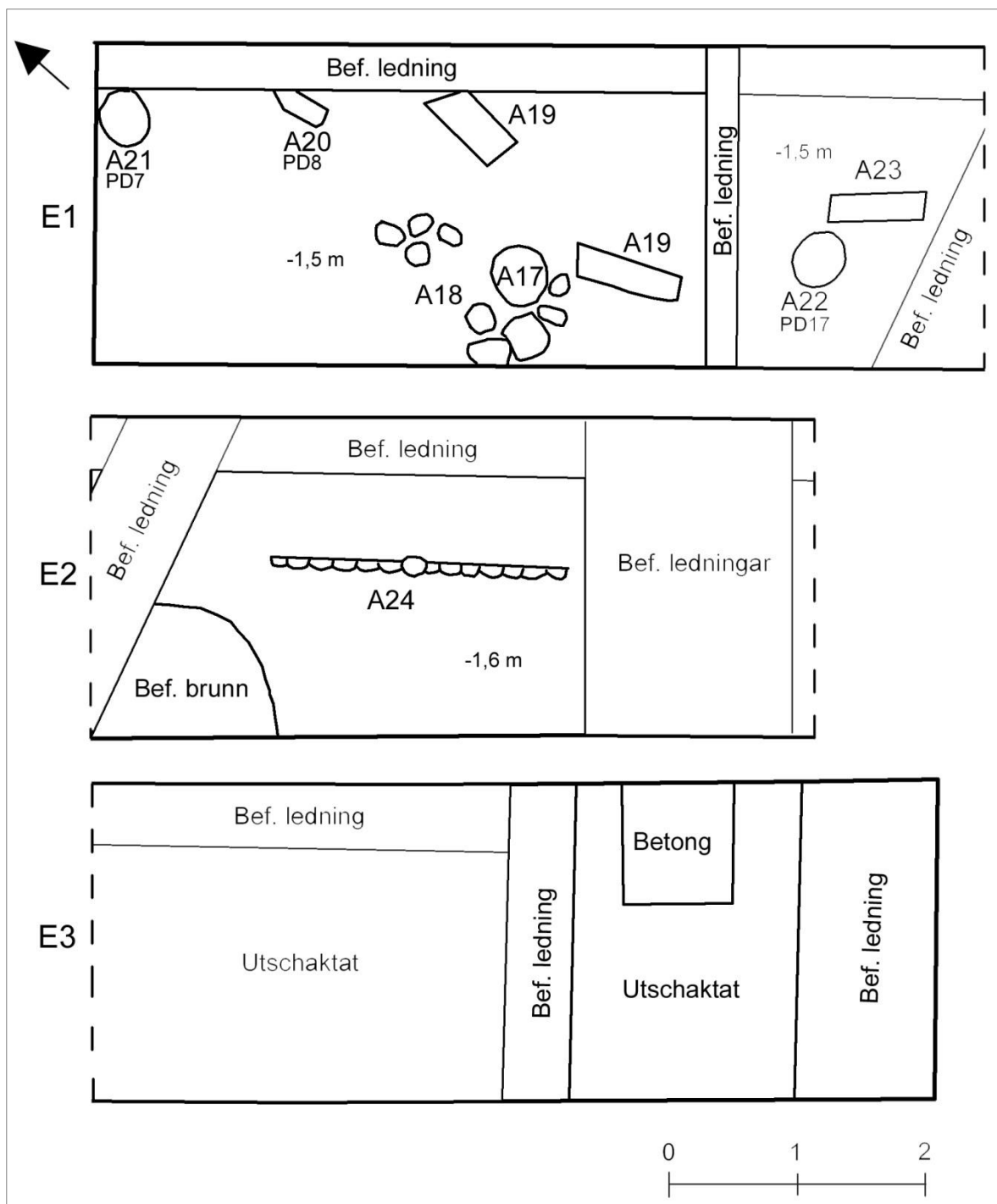
Schakt 2 grävdes ca 19 m långt, 3 m brett och 1,7-2,1 m djupt. Schaktet förlades i direkt nordväst om korsningen Kungsängsgatan-Bangårdsgatan. I korsningen anslöts till ett av de redan grävda schakten i Bangårdsgatan. Denna del av Kungsängsgatan var mer störd av moderna ledningar än schakt 1, vilket medförde mer fragmentariskt bevarade lämningar. Ingen av schaktväggarna lämpade sig för dokumentation genom sektionsritning. För att ge en uppfattning om kulturlagertjocklek har två schematiska sektioner gjorts. Även schakt 2 grävdes i tre etapper med början i nordväst. Den tredje etappen var helt urschaktad.



Figur 36. Plan över schakt 2 med de tre etapperna markerade. Skala 1:200.



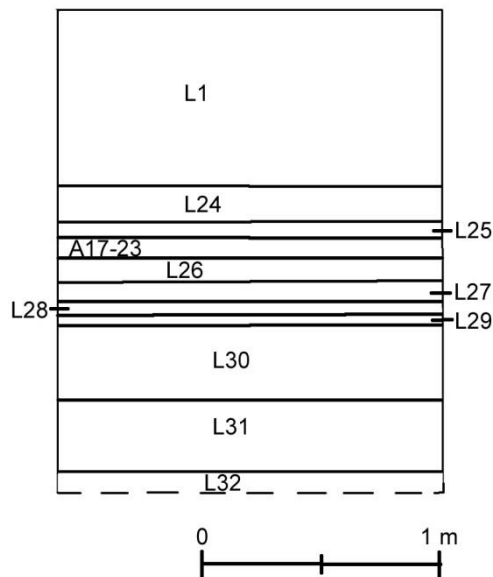
Figur 37. Det färdiggrävda schakt 2. Här syns de många befintliga ledningar vars schakt skadat äldre kulturlager och konstruktioner längs denna sträcka. Foto mot NV.



Figur 38. Planritning över samtliga 3 etapper i schakt 2. Skala 1:50.

Etapp 1

Etapp 1 grävdes ca 7 m lång och 2,1 m djup. I denna del fanns en relativt välbevarad stratigrafi med ett flertal bevarade kulturlager samt en nivå med konstruktionsrester. Samtliga konstruktionsrester påträffades på samma djup, ca 1,5 m under mark, och hör sannolikt till samma byggnad. Denna sträcka grävdes ned till orörd blålera som fanns ca 2,1 m under mark.



Figur 39. Schematisk sektion för etapp 1, schakt 2. Skala 1:30.

Lagerbeskrivning

1. Stenplattor, bärlager samt rör och fyll, 0,75 m tjockt.
24. Lerlager med blålera och tegelbitar. Omrörda massor. Ca 0,15 m tjockt.
25. Brunt sandblandat gruslager med inslag av tegel, glas, kol och YRG samt småsten. Låg ovan bebyggelsenivå. Ca 0,05 m tjockt.
26. Svart träflislager. Ca 0,05 m tjockt.
27. Svart träflislager. Ca 0,1 m tjockt.
28. Tunn lins av sand och grus. Ca 0,03 m tjockt.
29. Svart träflislager med inslag av djurben. Ca 0,05 m tjockt.
30. Ljusgrått lerlager med tegelkross. Ca 0,2 m tjockt.
31. Ljus blågrå lera med kolstänk. Ca 0,25 m tjockt.
32. Steril blålera på ca 2,1 m djup.

A17 – Stolpe

A17 utgjordes av en stolpe med skoning, ca 0,4 m i diameter och 0,6 m dj. Stolpen stod intill resterna av A18, en stenläggning. Stolpen var delvis förmultnad.

A18 – Stenläggning

A18 utgjordes av resterna av en stenläggning bestående av ett tiotal stenar ca 0,1-0,2 m stora. Påträffades under L25.

A19 – Plankor

Under L25 påträffades även två liggande plankor, ca 0,15 m breda och 0,4-0,5 m långa. Oklar funktion, möjligen delar av rasering.

A20 – Stolpe

Snedställd stolpe, möjligen vällt vid äldre ledningsschaktning. Stod ned i L30 på ca 1,5 m djup. Från stolpen togs ett prov för dendrokronologisk analys, PD8. Tyvärr var årsringarna för få för en datering.



Figur 40. Delar av bebyggelse lämningarna i schakt 2. Här syns stolpen A17, delar av stenläggningen A18 samt en av plankorna A19. Foto mot SO.

A21 – Stolpe

Stolpe i schaktets norra hörn, ca 1,2 m under mark. Stolpen var ca 0,3 m i diameter och stod ned till ca 1,65 m djup. Från stolpen togs ett prov för dendrokronologisk analys, PD7. Stolpen fick dateringen 1598-1608 (1603-1604), se *Analys*.

A22 – Stolpe

Stolpe ca 1,2 m under mark, ca 0,4 m i diameter och botten av stolpen fanns på ca 2 m djup. Från stolpen togs ett prov för dendrokronologisk analys, PD17. Stolpen fick dateringen 1603-1604, se *Analys*.

A23 – Stock

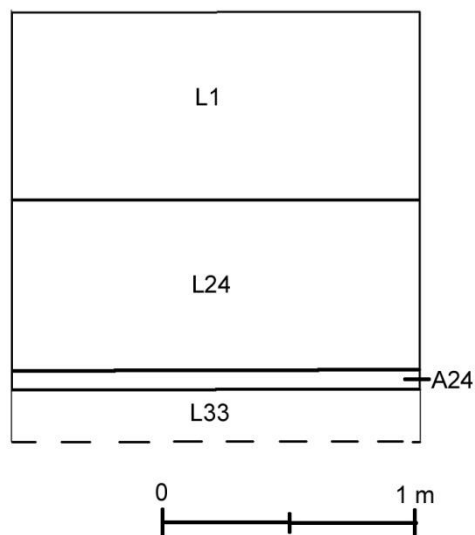
Liggande stock på ca 1,5 m djup. Stocken var ca 0,5 m lång, 0,25 m i diameter och låg i L26.



Figur 41. Stolpen A22 och stocken A23 i schakt 2. Stolpen har dendrokronologiskt daterats till 1603/1604. Foto mot SO.

Etapp 2

Etapp 2 grävdes ca 5,7 m lång och 1,7 m djup. I denna del av schaktet påträffades bevarade lämningar ca 1,6 m under mark. Stora delar av schaktet var här påverkat av moderna ledningar samt en betongbrunn.



Figur 42. Schematisk sektion för etapp 2, schakt 2. Skala 1:30.

Lagerbeskrivning

1. Stenplattor, bärlager samt rör och fyll, 0,75 m tjockt.
24. Lerlager med blålera och tegelbitar. Omrörda massor. Lagret var här tjockare än i etapp 1, detta kan bero på att fler moderna schaktningar gjorts här. Ca 0,6 m tjockt.
33. Brungrått lerlager med träflis och tegelkross. Möjligen samma som L29, dock skiljer de lite i färg. Fanns ned till schaktets botten på ca 1,7 m djup. Hägnaden A24 var nedgrävd i detta lager, ca 0,2 m tjockt.



Figur 43. Pågående arbete på etapp 2 som var påverkad av flera moderna ledningar. Foto mot N.

A24 – Hägnad

I etapp 2 påträffades endast en konstruktion (figur 38). Detta var en hägnad som fanns ca 1,4 m under mark. Hägnaden bestod av stående kluvor samt en förmultnad stolpe. Stolphålet var synligt med träresten i och var ca 0,35 m djupt. Sammanlagt fanns 15 kluvor bevarade. Hägnaden var skadad i båda kanter av moderna störningar. Resterna av hägnaden var ca 0,25 m hög och kluvorna var snedhuggna i botten.



Figur 44. Hägnaden A24 som påträffades i schakt 2. Foto mot NV.



Figur 45. Hägnaden A24 sedd snett ovanifrån. I mitten av hägnades fanns rester av en förmultnad stolpe. Foto mot NV.

Ettapp 3

Ettapp 3 var helt utschaktad och här påträffades inga äldre lämningar (figur 37 och 38). Denna del grävdes ca 6,6 m lång och 1,7 – 2 m djup. Här anslöts i korsningen Kungsängsgatan – Bangårdsgatan till ett redan grävt schakt i Bangårdsgatan. Samtliga schakt i Bangårdsgatan grävdes, som tidigare nämnt, helt utan arkeologisk närvaro.

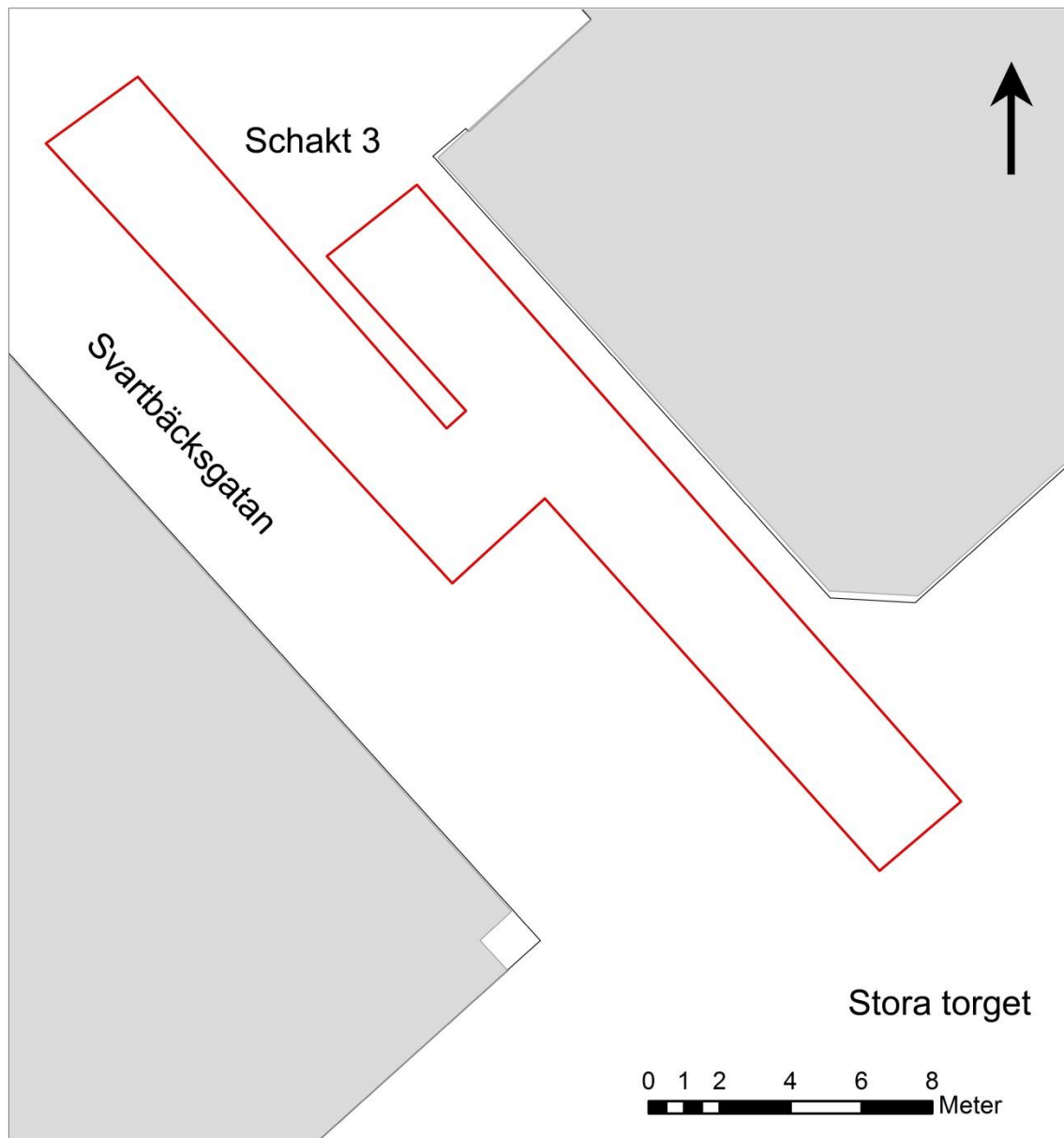


Figur 46. T.v. I korsningen Kungsängsgatan – Bangårdsgatan anslöts schakt 2 till ett redan grävt schakt i Bangårdsgatan. Närmast i bild schaktet i Bangårdsgatan och längst bort i bild syns anslutningen till schakt 2. Foto mot SV.

Figur 47. T.h. Schaktet i Bangårdsgatan med anslutningen till schakt 2 närmast i bild. Foto mot NO.

Schakt 3

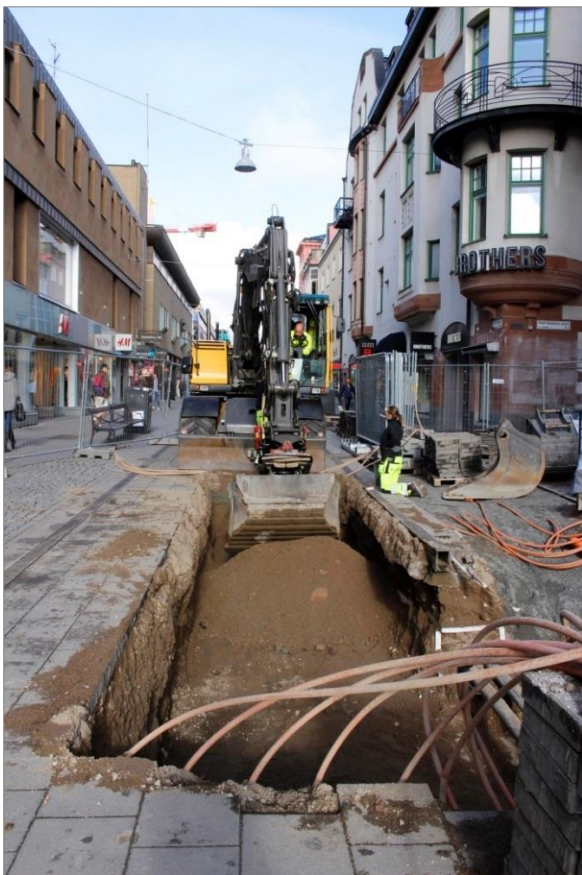
Schakt 3 förlades i Svartbäcksgatan precis nordväst om Stora torget. Schaktet grävdes ca 30 m långt, 3-6 m brett och 1,5 m djup. Längs hela sträckan fanns befintliga ledningar på olika nivåer och inga äldre konstruktioner eller kulturlager påträffades. På grund av de många ledningarna fick stora delar av schaktet grävas med hjälp av sugbil.



Figur 48. Plan över schakt 3. Skala 1:200.



Figur 49. Schakt 3 grävdes i Svartbäcksgatan, direkt nordväst om Stora torget. Foto mot SÖ.



Figur 50. Pågående schaktning i Svartbäcksgatan. Foto mot NV.

Fynd

Från undersökningen samlades totalt 126 fynd in. Dessa finns fördelade på 50 fyndposter. Av dessa har två fyndposter gallrats, F26 en halv hästsko samt F29 en del till ett beslag. Fynden finns presenterade i fyndlistan Bilaga 1.

De material som finns representerade är läder, textil, trä, metall, horn samt keramik, glas och kakel. Läderföremål och keramik utgör huvuddelen av fyndmaterialet. Samtliga fynd i organiskt material har konserverats av Max Jahrehorn på Oxider AB. Detsamma gäller för föremål i Cu-legering F15. Två av fyndposterna för läder/textil (F6 och F7) påträffades i ansamlingar och bedömdes för ömtåliga att rengöra och separera innan konservering.

Bland lädret utgör skodelar den största andelen varav huvuddelen är av medeltida typ. I materialet finns en barnsko F6. Även fyndposterna F1 samt F10-12 utgörs av läderdelar som påträffades tillsammans. I dessa poster kan flera olika föremål finnas representerade men för denna rapport har de endast registrerats översiktligt tillsammans.

Keramikerna utgörs uteslutande av yngre rödgods (YRG). För keramikmaterialet har endast en övergripande registrering gjorts. Bland fynden finns en skärva grönglaserat reliefkakel i som föreställer ett kvinnohuvud i profil F43. Två skärvor med passning hittades i schakt 2. På dessa avbildas en håruppsättning med flätor och en rosett på toppen, ett pannband med pärlbrodyr samt ett öra.

Bland föremålen i organiskt material utgör läderföremål huvuddelen, därutöver finns en puns eller ämne i horn F16, ett textilstycke F7 samt två lock/bottnar till laggkärl i trä F13 och F14 och ett mindre träföremål.

Endast en mindre del djurben påträffades vid undersökning. Dessa har inte tagits in som fynd utan endast noterats i lagerbeskrivningen.



Figur 51. Lock eller botten till laggkärl av trä med små korta huggmärken, F13. Foto Olle Norling, Upplandsmuseet.



Figur 52. Flera delar av medeltida sko med assymetrisk sula, F8. Foto Olle Norling, Upplandsmuseet.



Figur 53. Delar från flera skor, däribland en liten barnsko, F6. Foto Olle Norling, Upplandsmuseet.



Figur 54. Del av sula med indraget mittparti och rät tå, F5. Foto Olle Norling, Upplandsmuseet.



Figur 55. Puns eller ämne av horn med utskuren skåra och bormärken, F16. Foto Olle Norling, Upplandsmuseet.



Figur 56. Föremål av CU-legering med oklar funktion, F15. Foto Olle Norling, Upplandsmuseet.

Figur 57, nedan. Textilsjok av filtad ull funnet i L5 i schakt 1. Inlindad i textilen fanns resterna av en sko. Foto Olle Norling, Upplandsmuseet.





Figur 58. Botten av hornmålat fat med blomsterdekor från 1600-talet, F18. Foto Olle Norling, Upplandsmuseet.



Figur 59. Del av botten av kamdekorerat fat med brungrön glasyr, 1500-tal. Foto Olle Norling, Upplandsmuseet.



Figur 60. Mynning till skål med rullstämpeledekor, 1600-tal. Foto Olle Norling, Upplandsmuseet.



Figur 61. Delar av ett dryckeskärl, sk passglas. Foto Olle Norling, Upplandsmuseet.



Figur 62. Del av reliefkavel med mörkgrön glasyr som avbildar ett kvinnohuvud i profil, 1500-tal. På kavelbiten syns den fina håruppsättningen med flätor och pärldekorerat band. Foto Olle Norling, Upplandsmuseet.

Fyndmaterialet från undersökningen är omfattande med tanke på de begränsade ytor som undersökts. Materialet har en generell datering från 1300-tal till 1700-tal. Läder, trä och textil är mycket välbevarat. Keramiken visar ett för 1600–1700-tal vanligt förekommande typer som dekorerade fat och skålar samt kokkärl såsom grytor.

Analys

Från schakten i Kungsängsgatan togs sammanlagt 17 prover för dendrokronologisk analys. Prov nummer 9 och 10 utgick då de visade sig komma från trä liggande i en modern störning och skickades inte för analys. Inte heller prov nummer 15 skickades för analys då provet bedömdes ha för få årsringar.

Sammanlagt skickades 14 prover till Hans Linderson vid Nationella Laboratoriet för Vedanatomi och Dendrokronologi vid Lunds universitet för analys. Av dessa var tio prover från schakt 1 och fyra från schakt 2. I schakt 3 påträffades inga äldre konstruktioner.

Endast fyra prover (nr 1, 7, 14 och 17) kunde dateras med full säkerhet. Därutöver kunde ytterligare fyra prover (nr 3, 4, 11 och 12) dateras med en lägre säkerhet. Anledningen till att de flesta prover inte kunde dateras var att de hade för få årsringar. Inga övriga analyser har utförts.

Nr	Kontext	Schakt	Typ	Dendro nr.	Trädslag	Datering av yttersta årsring	Beräknat fällningsår V(vinterhalvåret)	Dateringsförslag av fällningsår med lägre säkerhet
1	A10	1, fas 3:1	Stolpe/kubb	59002	Tall	1384 AD	V 1384/85 AD	
2	A13	1, fas 3:2	Rustbädd	59003	Tall	Ej datering		
3	A13	1, fas 3:2	Rustbädd	59004	Tall	Samma som 4		V 1329/30 AD
4	A13	1, fas 3:2	Rustbädd	59005	Tall	Samma som 3		V 1329/30 AD
5	A13	1, fas 3:2	Rustbädd	59006	Tall	Ej datering		
6	A13	1, fas 3:2	Rustbädd	59007	Tall	Ej datering		
7	A21	2	Stolpe	59008	Tall	1598 AD	1598-1608 AD	V 1603/04 AD
8	A20	2	Stolpe	59009	Tall	Ej datering		
11	A4	1, fas 1	Stör	59012	Gran	Samma som 12		(V 1508/09 AD)
12	A4	1, fas 1	Stör	59013	Gran	Samma som 11		(V 1508/09 AD)
13	A11	1, fas 3:1	Kluva	59014	Tall	Ej datering		
14	L12	1, botten	Stock i lager	59015	Tall	1323	V 1323/24 AD	
16	L12	1, botten	Stock i lager	59016	Tall	Ej datering		
17	A22	2	Stolpe	59017	Tall	1603 AD	V 1603/04 AD	

Figur 63. Tabell över dendrokronologisk analys.

Sammanfattande diskussion

Det schakt som grävdes i Stora torget saknade helt äldre lämningar och kommer därför inte att behandlas i detta avsnitt.

De två schakt som grävdes i Kungsängsgatan visade på flera nivåer med välbevarade konstruktioner och kulturlager. Tolkningar för varje kontext har angetts i beskrivningarna för dessa.

Det syns en påtaglig skillnad i antalet konstruktioner och kulturlager mellan schakt 1 och 2. Dels kan det förklaras av att antalet moderna ledningar var fler i schakt 2. Men i de delar av schakt 2 där i stort sett orörda partier fanns bevarade var ändå antalet stratigrafiska nivåer färre än i schakt 1. De lämningar som påträffades i schakt 2 var dessutom yngre än de i schakt 1. Detta beror sannolikt på området kring Bangårdsgatan inte varit bebyggt i samma utsträckning och vid samma tidsintervall som området närmare Stora Torget.

I både schakt 1 och schakt 2 påträffades stående kubbar/stolpar. Dessa påminner mycket om varandra till storlek och utseende. Liknande kubbar hittades även vid en schaktningsövervakning i Bangårdsgatan 2013. Också de var kapade i överkant och var nedgrävda i bottenleran. Dessa tolkades då ha ingått i en och samma konstruktion och daterades till 1561/62 samt 1563/64 (Ölund 2015).

De kubbar som påträffades i Kungsängsgatan tolkas ha varit placerade utmed gränsen mellan tomt och gata eller mellan två tomter där de använts som markeringar. Möjligen kan även de i Bangårdsgatan haft samma funktion. Det kan då visa på en typ av stadsplanering som föregick regleringen.

I schakt 1 kan tre konstruktionsfaser urskiljas stratigrafiskt. Två av dessa har också daterats genom dendrokronologisk analys, den äldsta och den yngsta. Den äldsta fasen, fas 3, bestod av resterna av minst en byggnad. Denna bebyggelse utgjordes bland annat av en rustbädd (A13), ett stenfundament (A6) samt en stolpe/kubb (A10). Rustbädden daterades med lägre säkerhet till år 1329/30 och stolpen/kubben till år 1384/85. I schaktet påträffades en nivå med plankor och stockar under den äldsta bebyggelsefasen. Dessa var lagda utan struktur och tolkas vara del av en utfyllnad. Från denna nivå togs två dendrokronologiska prover varav ett gick att datera. Detta daterades till år 1323/24.

Den yngsta fasen i schakt 1 utgjordes av störrar (A1, A2 samt A4) samt en nedgrävning (A3). Två av störrarna daterades med lägre säkerhet till år 1508/09.

Sammanfattningsvis kan konstateras att det på platsen för schakt 1, dvs på Kungsängsgatan i höjd med Forumtorget finns bebyggelse lämningar från 1300-talet, möjligen från dess första hälft. Att det finns tjocka välbevarade medeltida lager med ett stort innehåll av läder och trä konstaterades även på den intilliggande undersökningen på Forumtorget som utfördes parallellt med denna undersökning (Sunding 2018). Endast ett 10-tal meter från schakt 1 påträffades ett trögolv från ett hus daterat till 1400-talets mitt samt under detta ett lager med bla en sko daterad till slutet av 1300-talet. Kulturlagertjockleken var om än ännu mäktigare på Forumtorget där den opåverkade leran påträffades på 2,9-3,0 m under nuvarande marknivå (Sunding 2018).

Schakt 2 låg nära korsningen Kungsängsgatan och Bangårdsgatan. Kulturlagertjockleken var i denna del av gatan ca 1 m och orörd marknivå låg på ca 2,1 m under dagens marknivå. I schaktet påträffades en bebyggelsenivå representerad genom stolpar, liggande plankor, en del av en stenläggning samt en rest av en hägnad byggd av kluvor. Två av stolparna daterades till sekelskiftet runt år 1600. De påträffades 1,2 m under mark. De undre 0,8 m av kulturlager har inte daterats och fynden pekar mot en generell datering till 15/1600-tal.

Resultaten från schakt 2 överensstämmer i stora drag med resultaten från den intilliggande undersökningen på Bangårdsgatan som utfördes 2013. Där påträffades en kavelbroläggning byggd på kubbar som daterats till 1560-tal (Ölund 2015). Mycket pekar mot att området tas i bruk som tomtmark under 1500-talet och platsen har troligen dessförinnan utgjort ett stadsrandsområde. Det går dock inte att utesluta att medeltida lämningar finns i området, då detta inte undersökts arkeologiskt i så stor utsträckning.

Avsaknaden av tidigmoderna lämningar i Kungsängsgatan kan förklaras på två sätt. Utifrån det kartmaterial som finns att tillgå verkar Kungsängsgatan ha anlagts i samband med stadsregleringen på 1600-talet. Den har då dragits genom bebyggda områden, möjligen bostadskvarter. Kungsängsgatan har sedan legat med oförändrad sträckning. Det har således inte tillkommit någon bebyggelse här efter 1600-talets mitt. Däremot har de medeltida kulturlager och konstruktioner legat relativt skyddade under Kungsängsgatan. Att det inte heller påträffats äldre nivåer av stenläggningar som kan kopplas till den tidigmoderna gatan kan sannolikt bero på att dessa redan grävts bort då moderna gatunivåer anlades. Under den nuvarande gatbeläggningen finns tjocka bärlager som i princip ligger direkt ovan 1500- och det tidiga 1600-talets lämningar.

Den arkeologiska schaktningsövervakningen i Kungsängsgatan har givit kompletterande kunskap till bevarandegraden av äldre lämningar i Uppsala. Trots att gatumarken i stor grad påverkats av utschaktning finns välbevarade öar av kulturlager under recenta fyllnadsmassor. Fyndmaterialet från undersökningen kompletterar bilden av stadens materiella kultur under olika tidsperioder.

Administrativa uppgifter

Plats: Kungsängsgatan 2:1, Kungsängsgatan, Uppsala stad, Uppsala.

Fornlämningstyp: Stadslager, Uppsala 88:1

Undersökningstyp: Schaktningsövervakning.

Orsak till undersökning: Markarbeten för fjärrkyla.

Uppdragsgivare: Vattenfall Värme

Fältarbetsperiod: 2017-06-01 – 2018-09-15

Upplandsmuseets projektledare: Emelie Sunding

Upplandsmuseets diarienummer: Ar 400-2017

Upplandsmuseets projektnummer: 8645

Länsstyrelsens diarienummer och beslutsdatum: 431-8128-16, 2017-06-07

Dokumentationsmaterial: Förvaras i Upplandsmuseets arkiv.

Fynd: Förvaras i Upplandsmuseets magasin i väntan på fyndfördelning.



Referenser

Busser, Johan Benedict. 1773. Utkast till beskrifning om Upsala. Faksimilutgåva 1979. Uppsala.

Syse Bent. 2001. Stora Torget. Ombyggnad av Stora Torget, Uppsala. Upplandsmuseets rapporter 2001:02. Uppsala.

Peringskiöld 1719. Monumenta Ullerakerensia cum Upsalia nova illvstrata, eller: Vlleråkers häradz minnings-merken, med nya Vpsala, vti Vplands första del Thiundaland, antecknade af Johan Peringskiöld. I Stockholm, med kongl. omkostnad vplagde, hos Joh. L. Horrn, kongl. antiquitets archivi boktryckare, åhr 1719.

Roslund, Ylva. 1997. Uppsala innerstad. UV Uppsala rapport 1997:53.

Sunding Emelie. Arkeologi på Forumtorget – ett medeltida trägolv i Uppsala. Arkeologisk schaktningsövervakning. Upplandsmuseets rapporter 2018:05. Uppsala.

Wahlberg, Mats. 1994. Uppsalas gatunamn. Uppsala stads historia IX:1. Uppsala kommun, Stadsarkivet.

Ölund Anna. 2011. Stora Torget. Kulturlager vid Stora Torget och Påvel Snickares gränd. Arkeologisk schaktningsövervakning. Upplandsmuseets rapporter 2011:06. Uppsala.

Ölund Anna. 2015. Arkeologi i Bangårdsgatan. Arkeologisk schaktningsövervakning. Upplandsmuseets rapporter 2015:23. Uppsala.

LMV. Lantmäterimyndighetens arkiv.
Regleringskarta. Uppsala stad. År 1643. Akt B70-1:3.

Bilaga

Bilaga 1 - Fyndlista

F nr	Kontext	Sch.	Material	Datering	Sakord	Under- typ	Längd mm	Bredd mm	Vikt g.	Ant. Frag.	Beskrivning	Kommentar
1	L5	1	Läder	Medeltid	Sko	Flera delar	-	-	76,4	13	Skodelar i läder, några möjligen från samma sko. Asymmetrisk sula. Delar av sula, besar och överläder. Möjligen även andra läderföremål. En av besarna är möjligen från randsydd sko och en från vändsydd.	Konservrad
2	L5	1	Läder	Medeltid	Sko	Flera delar	-	-	7,67	2	Del av sula och del av överläder från vändsydd sko.	Konservrad
3	L5	1	Läder	Medeltid	Föremål		220	130	19,53	1	Läderföremål. Större stycke med detaljer.	Konservrad
4	L5	1	Läder	Medeltid	Sko	Sula	185	85	13,91	2	Del av sula.	Konservrad
5	L5	1	Läder		Sko	Sula	168	60	7,18	1	Del av sula med indraget mittparti. Tät tä.	Konservrad
6	L5	1	Läder		Sko	Flera delar	-	-	79,83	>10	Delar från flera skor och möjligen andra föremål. Låg tillsammans i lagret. Delar av sulor, överläder, bes. En hel sula från barnsko med bes, innersula och söm kvar på plats. Barnskons mått är 130 mm lång och 75 mm bred.	Konservrad
7	L5	1	Textil + Läder				-	-	88,94		Textilsjok av filtad ull. Fragmentariskt. Inlindat i textilen fanns fragment av sula och överläder från en sko. OBS! Fyndposten är uppdelad i två fyndaskar.	Konservrad
8	L6	1	Läder	Medeltid	Sko	Flera delar	240	90	42,10	8	Flera delar av samma sko. Nästan hel sula samt besar och möjlig innersula. Asymmetrisk sula.	Konservrad
9	L6	1	Läder	Medeltid	Sko	Sula	150	55	3,68	1	Asymmetrisk sula. Tådelen saknas.	Konservrad
10	L6	1	Läder	-	Sko	Flera delar	-	-	11,72	12	Spill från skor. Besar och fragment av sula. Möjligen samma sko.	Konservrad
11	L23	1	Läder	-	Föremål	Flera delar	-	-		9	Flera delar med sömnadshål samt spill och klipp.	Konservrad
12	L23	1	Läder		Sko	Flera delar	-	-	38,81	>10	Spilldelar samt skodelar med söm kvar. Diverse delar.	
13	L25	2	Trä		Laggekärl	Lock	320	170	162	1	Lock till laggekärl. På ena sidan finns flertalet med kortare huggmärken.	Konservrad
14	L29	2	Trä		Laggekärl	Botten	220	185	104	1	Laggekärlsbotten. Svedd i ena kanten.	Konservrad
15	L5	1	Cu-leg	-	Föremål	-	70	11	35,86	1	Föremål i cu-leg. Till synes intakt bortsett från en mindre skada i ena änden.	Konservrad
16	L19	1	Horn	-		Ämne eller Puns?	80	25	28	1	Ämne eller puns? Av horn. Stötmärken samt sågat spår. I dess bas finns spår efter bearbetning, möjligen borrspår.	Konservrad
17	L6	1	Trä	-	Skaft?	?	114	25	12,41	1	Möjligen del av skaft.	Konservrad
18	L3	1	YRG	1600-tal	Kärl	Fat	120	120	252	1	Botten från fat. Hornmålat i grönt med växtdekor. Schaktfynd, sannolikt från L3.	
19	L4	1	YRG	1600-tal	Kärl	Panna			389	3	Rörskaft, mynning och buk från stekpanna. Rödbrun glasyr invändigt.	
20	L5	1	YRG		Kärl	Gryta	100	45	87	1	Rörskaft från trefotsgryta.	
21	L5	1	Glas		Planglas		30	15	2	1	Skärva av planglas i grönt glas.	
22	L5	1	YRG		Kärl				16	3	Bukskärvor från olika yngre rödgodskärl.	

23	L5	1	YRG		Kärl	Gryta	80	45	42	1	Mynning, brätte och buk från trefotsgryta.	
24	L5	1	YRG		Kärl	Gryta	60	54	28	1	Buuskärva från trefotsgryta med mörk grönbrun glasyr.	
25	L5	1	YRG		Kärl	Gryta	65	50	38	1	Buk och bottenskarva från trefotsgryta med grön glasyr.	
26	L5	1	Järn		Hästdon	Hästsco	125	30	122	1	Halv hästsco.	Gallrad
27	L6	1	YRG		Kärl	Gryta	50	40	23	1	Buk från trefotsgryta med brun glasyr.	
28	L7	1	YRG		Kärl	Gryta	100	80	55	1	Buk och botten från trefotsgryta. Mörkbrun glasyr.	
29	L23	1	Järn		Beslag		130	24	27	1	Långsmält, spetsigt beslag.	Gallrad
30	L24	2	YRG	1600-tal	Kärl	Fat	65	50	23	1	Buuskärva från fat.	
31	-	2	YRG	1500-tal	Kärl	Fat	60	50	59	1	Schaktfynd. Botten av kamdekorerat fat med grön glasyr.	
32	L25	2	YRG	1600-tal	Kärl	Gryta			57	2	Mynning och brätte från trefotsgryta.	
33	L25	2	YRG	1600-tal	Kärl	Fat	75	20	12	1	Mynning och brätte från fat.	
34	L25	2	YRG	1600-tal	Kärl	Gryta	80	45	33	1	Buk från trefotsgryta.	
35	L25	2	YRG	1600-tal	Kärl	Gryta	90	45	35	1	Buk från trefotsgryta.	
36	L25	2	YRG	1600-tal	Kärl	Gryta	105	40	114	1	Rörskaft från trefotsgryta.	
37	L25	2	YRG		Kärl				9	2	Buuskärvor från yngre rödgodskafl.	
38	L25	2	YRG		Kärl	Silkärl	15	15	2	1	Skärva från silkärl.	
39	L25	2	YRG	1600-tal	Kärl	Skäl	45	20	6	1	Mynning och brätte från liten skäl.	
40	L25	2	YRG		Kärl	Gryta	38	20	5	1	Mynning från gryta.	
41	L25	2	YRG	1600-tal	Kärl	Skäl			13	2	Mynning med rullstämpeldecor från skäl. Ljus vitbeige glasyr invändigt och utvändigt ljusgrön glasyr.	
42	L25	2	YRG	1600-tal	Kärl	Fat			24	7	Flera skärvor från samma fat. Mynning, brätte och buk. Rödbrun och gul glasyr.	
43	L25	2	Br. Lera	1500-tal	Kakel	Relief	70	54	42	2	Del av reliefkakel i formen av ett kvinnohuvud i profil. Motivet visar en håruppsättning med flätor och en rosett i toppen, ett pannband med pärldecor samt ett öra. Sannolikt 1500-talets senare hälft.	
44	L25	2	Glas		Planglas		23	20	2	1	Skärva i grönt planglas.	
45	L25	2	Glas		Kärl	Passglas			4	2	Två skärvor från samma passglas i klarglas.	
46	L29	2	YRG		Kärl	Fat	40	12	6	1	Buuskärva från fat med grön glasyr.	
47	L29	2	Glas		Kärl	Dryckeskafl	21	19	3	1	Skärva från dryckeskafl i klarglas.	
48	L29	2	YRG		Kärl	Gryta	94	70	62	1	Buuskärva från trefotsgryta. Mörk gråbrun, matt glasyr invändigt.	
49	L33	2	YRG		Kärl	Krus/kanna	85	80	96	1	Buk och botten från ett oglaserat kafl. Ljust gods. Möjlig kanna eller krus.	
50	L33	2	Sten		Flinta		30	20	6	1	Flinta, slagen.	

