



Hydinge i Ununge

Arkeologisk schaktningsövervakning

Rää Ununge 1:101, 1:201, 2:1
Hydinge 1:6
Norrtälje kommun
Stockholms län
Uppland

Hans Göthberg

Hydinge i Ununge

Arkeologisk schaktningsövervakning

Rää Ununge 1:101, 1:201, 2:1
Hydinge 1:6
Norrtälje kommun
Stockholms län
Uppland

Hans Göthberg

Omslagsbild: Gravfältet Ununge 1:201 ligger nära väg 76. I detta fall en stensättning i gravfältets norra del. Foto mot nordväst.

Upplandsmuseets rapporter 2018:19
ISSN 1654-8280

Fotograf och bearbetning av foton där inget annat anges: Hans Göthberg, Upplandsmuseet.

Planframställning där inget annat anges: Hans Göthberg, Upplandsmuseet.

Granskning: Anna Ölund, Upplandsmuseet.

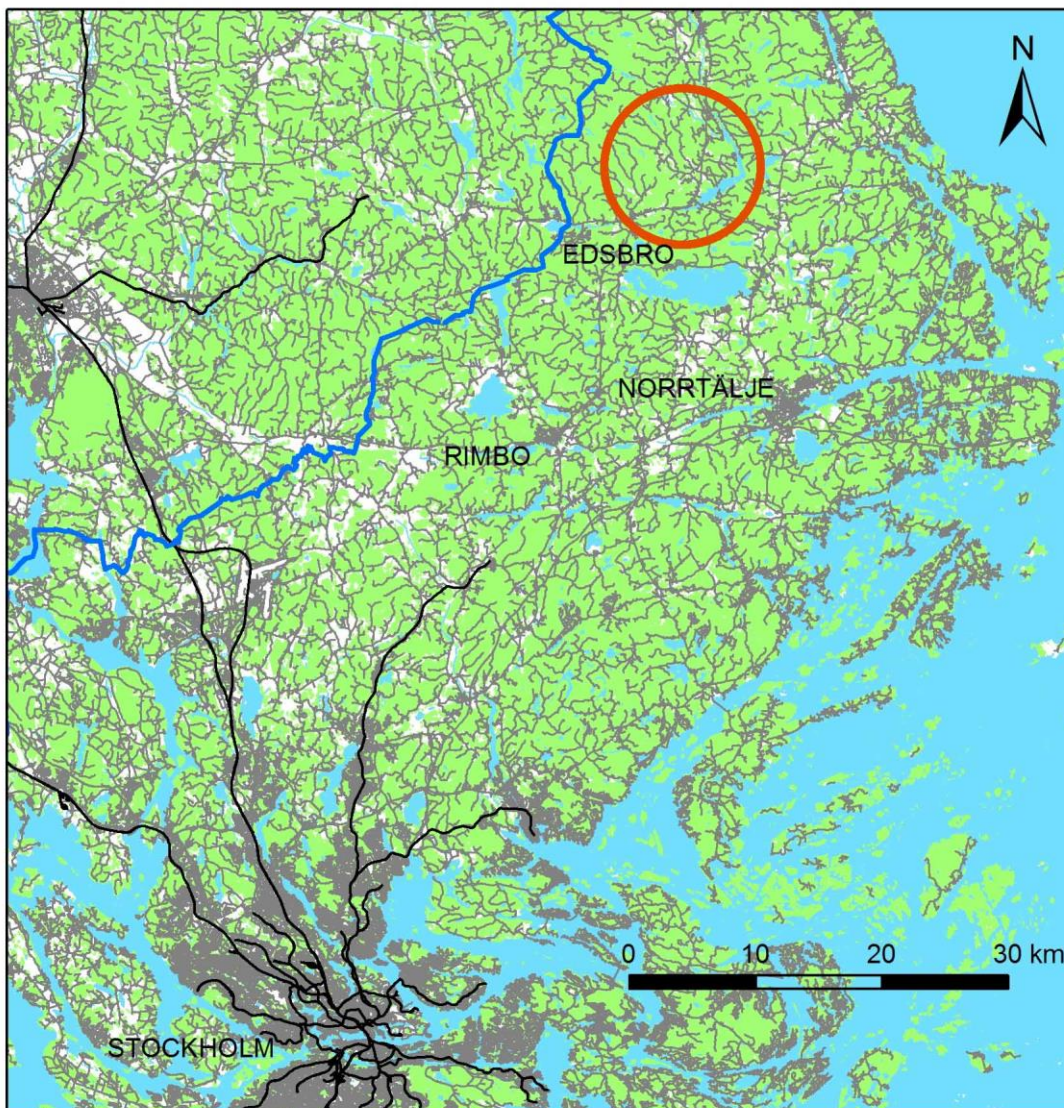
Allmänt kartmaterial: © Lantmäteriet, dnr I2014/00634 / © SGU, dnr I2014/00634

© Upplandsmuseet, 2018

Upplandsmuseet, Drottninggatan 7, 753 10 Uppsala
Telefon 018 – 16 91 00
www.upplandsmuseet.se

Innehåll

Sammanfattning	7
Inledning	8
Bakgrund	9
Genomförande	9
Topografi, fornlämningsmiljö och äldre kartor	9
Undersökningsresultat	12
Administrativa uppgifter	15
Referenser	15
Bilagor	16



Figur 1. Karta över den norra delen av Stockholms län med Ununge markerad med röd ring. Den blå linjen markerar länsgränsen mellan Stockholms och Uppsala län. Skala 1:600 000.

Sammanfattning

Upplandsmuseets avdelning Arkeologi gjorde i augusti 2018 en arkeologisk schaktningsövervakning vid Hydinge i Ununge socken i Stockholms län. Denna gjordes inom fornlämningsområde för gravfälten Ununge 1:101, 1:201 och 2:1. Anledningen var att en elledning skulle anläggas till en fartkamera vid väg 76 mellan Unungehöjden och Hallstavik.

Inom den 220 m långa sträcka som övervakades påträffades mellan gravfälten ett dike med liggande trä i botten, möjligen från 1800-talet. I kanten av gravfältet Ununge 1:201 konstaterades att en hög sedan tidigare var skadad av vägdiket. I diket lokaliserades en härd som låg under högen. Härden kan tillhöra verksamhet kring ett äldre skede av gravfältet eller en boplats.



Inledning

Upplandsmuseets avdelning Arkeologi utförde 24-29 augusti 2018 en arkeologisk undersökning i form av en schaktningsövervakning inom fastigheten Hydinge 1:6 i Norrtälje kommun inom fornlämningsområdet för fornlämningarna Ununge 1:101, 1:201 och 2:1 (fig 1, 2, 5). Orsaken till undersökningen var att Vattenfall Eldistribution AB skulle anlägga en elledning. Arbetet har skett efter Länsstyrelsens beslut (dnr 431-49392-2017; 2018-04-13). Projektledare var Hans Göthberg, som även skrivit rapporten.



Figur 2. Utsnitt ur Terrängkartan över området mellan Edsbro och Skebobruk med Hydinge markerat med röd ring. Skala 1:75 000.

Bakgrund

Genomförande

Elledningen skulle dras från en station vid Hydinge gård fram till väg 76 där Trafikverket ska anlägga en fartkamera. Den arkeologiska schaktningsövervakningen gällde en sträcka om ca 200 m som låg inom fornlämningsområdet för fornlämningar (fig. 5). Schaktet var 0,3-0,4 m brett och 0,6-0,7 m djupt. Schaktningen gjordes ned till avsett djup under arkeologisk övervakning och elkabeln nedlades i schaktet. Sedan följde dokumentation av schaktet med inmätning, beskrivning och fotografering. Schaktningen och därmed schaktningsövervakningen inom den aktuella sträckan var spridd på tre arbetsdagar.



Figur 3. Schaktet för elledningen grävdes i gammal åkermark. Till höger i bild ses impedimentet med gravfältet Ununge 2:1. Bakom träden till vänster ligger gravfältet Ununge 1:101. Foto mot N.

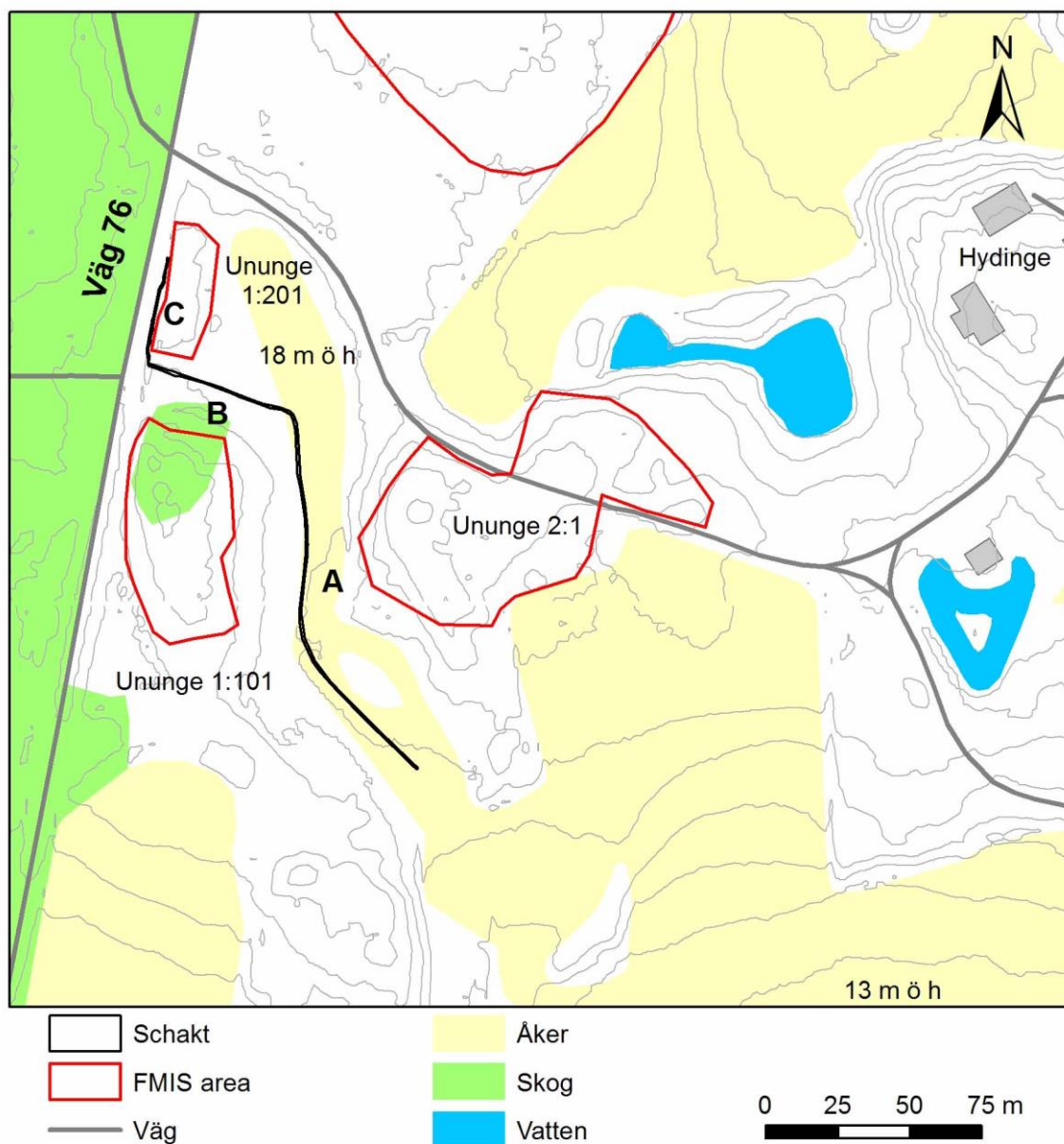
Topografi, fornlämningsmiljö och äldre kartor

Området där elledningen anlades var småbruten odlingsmark och omgivande skogsbevuxen mark. Elledningen skulle anläggas i odlingsmark, varav den del som berördes av ledningen numera används som betesmark (fig. 3). Vid den sista schaktsträckan skulle ledningen följa den östra sidan av väg 76 mellan Edsbrohöjden och Hallstavik. Nivåmässigt ligger området på 17-19 m ö h.

I den nära omgivningen till det aktuella området finns de tre gravfälten Ununge 1:101, 1:201 och 2:1 (fig. 5). Inom samtliga består lämningarna av högar och stensättningar (fig. 4). I den västra kanten av 1:101 undersöktes 1935 tre gravar i samband med vägarbete. Samtliga gravar innehöll rester av skelett och kistspikar (SHM 21193, ATA dnr 4243/35). Dessa fynd tyder på att gravarna tillhör övergången mellan vikingatid och tidig medeltid (1000-1100-tal). Inga andra arkeologiska undersökningar har tidigare skett på platsen.



Figur 4. I den södra delen av gravfältet Ununge 1:101 ligger högar eller övertorvade stensättningar tätt. Foto mot N.



Figur 5. Plan över fornlämningar i omgivningarna till den schaktningsövervakade elledningen vid Hydinge. Höjdkurvornas ekvidistans är 1 m. Skala 1:2 500.

Området ligger inom ägorna till Hydinge, vars äldsta belägg är från 1424 ”Hydhinge” (DMS 1974 s. 315). En jämförelse med en lantmäterikarta över Hydinge från 1805 visar att dåvarande åkermark berördes av närmast hela sträckan för elledningen (se Referenser, Lantmäteriakter).

Undersökningsresultat

Den del av schaktet för elledningen som övervakades var omkring 220 m långt. Det kan delas in i tre delar; A, B och C (fig. 5).

Delsträcka A

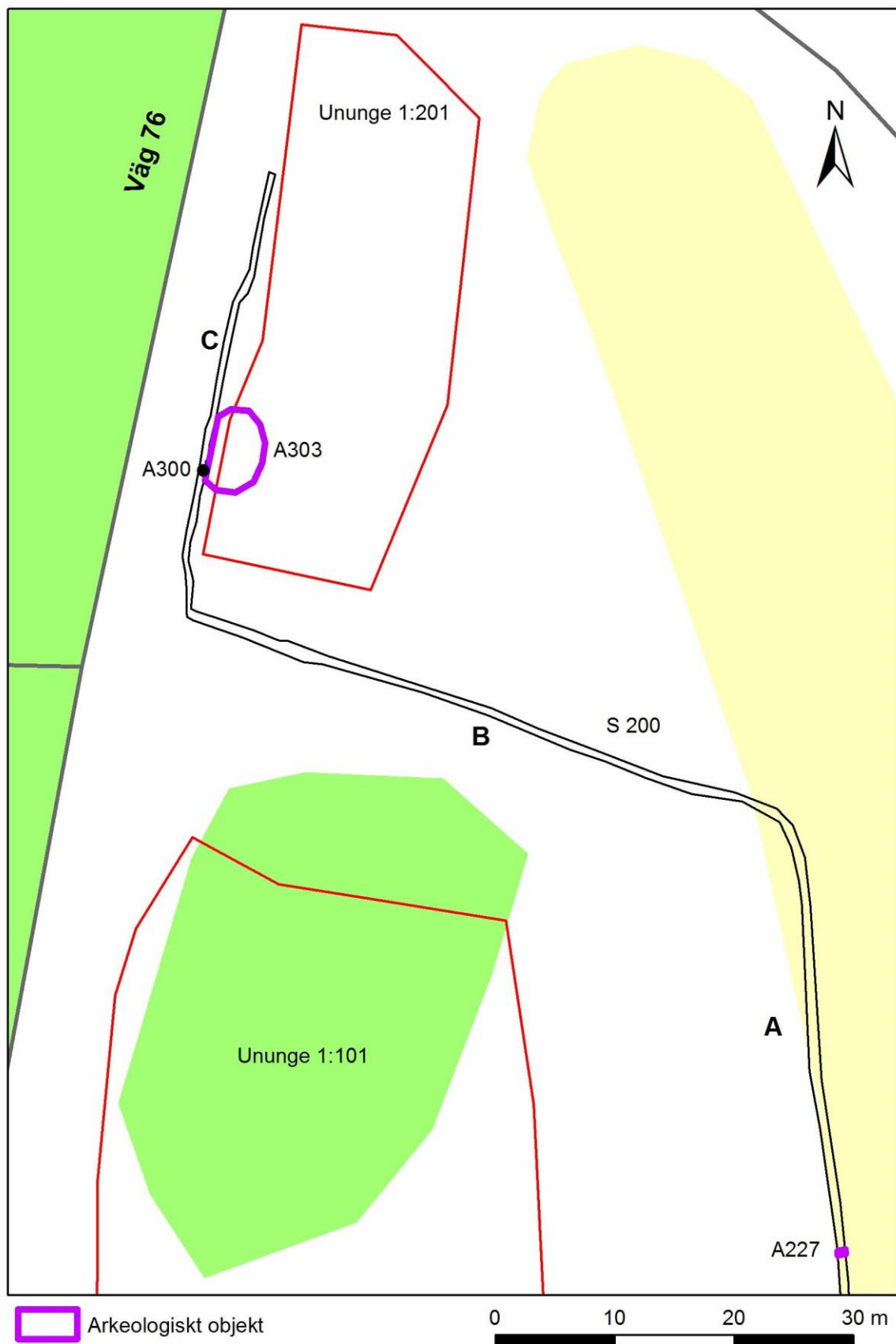
I schaktets södra del var matjordslagret 0,2-0,3 m tjockt och därunder fanns naturligt avsatta lager med silt med inslag av stenar, under vilket det fanns lera. Längre norrut i schaktet utgjordes underlaget av silt med inslag av stenar av varierande storlek. Den enda lämning som noterades i den mellersta delen av schaktet var ett tvärgående dike med liggande trä i botten, A227 – se Bilaga (fig. 6). Kartan från 1805 visar att det fanns flera tvärgående diken i detta parti av åkermarken. Det är därför troligt att diket kan vara från 1800-talet.

Delsträcka B

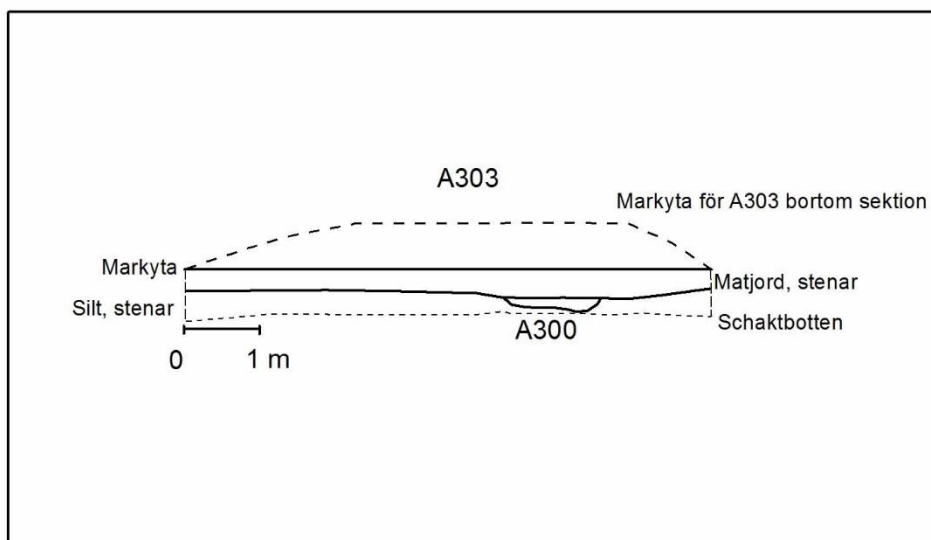
Del B av schaktet löpte närmast i öst-väst och anslöt till väg 76 (fig. 6). På de södra och norra sidorna av den tidigare åkern anslöt gravfälten 1:101 respektive 1:201. Partiet mellan gravfälten ligger något lägre än impediment med 1:201 och det är därför mindre sannolikt att gravfälten ursprungligen varit sammanhängande. I schaktet fanns två större ansamlingar av större stenar, båda i ploglagret och övergången till naturligt avsatta lager. De var troligen spår av röjning och sprängning av block att döma av inslagen av sprängsten.

Delsträcka C

Del C av schaktet låg längst i nordväst och löpte på den östra sidan av väg 76, samt till stor del i botten av vägdiket. Längst i söder i schaktet och direkt invid dike som avgränsar den f.d. åkermarken fanns en ansamling av stenar. Det är förmodligen upplagd sten från rensning av detta dike. Omkring 5 m längre norrut låg en hög (A303) i den sydvästra delen av gravfältet Ununge 1:201 invid diket (fig. 6). Högens västra kant har skadats när diket grävdes (fig. 8). I schaktets ytskikt fanns matjord och enstaka stenar, vilka troligen tillhör högens mantel. Under detta och nedgrävd i den underliggande silten fanns härden A300, vilken bestod av sot, kol och skärvstenar. Ett prov togs av träkol för eventuell framtida analys. Härden var endast synlig i den östra schaktväggen. Härden överlagras därmed av högen A303 (fig. 7).



Figur 6. Plan över schaktets västra del med lämningar A227 och 300 i schakt 200 samt grav A303 inom Ununge 1:201 markerade. Teckenförklaring, se även Figur 5. Skala 1:500.



Figur 7. Skiss av högen A303 med sektion mot öst i diket. Under högen påträffades hård A300, vilken troligen representerar en äldre fas än högen. Skala 1:100.



Figur 8. Inom gravfältet Ununge 1:201 hade högen A303 skadats vid grävning av vägdiket. Foto mot SO.

De enda lämningarna av förhistorisk karaktär som uppdagades i schaktet för elledningen var den sedan tidigare kända högen A303 och härden A300. Härden är äldre än högen och kan antingen vara en del av en boplatserksamhet på platsen, eller verksamhet kopplad till äldre gravar inom gravfälten 1:201 och 1:101.

De tre gravar som undersöktes 1935 inom 1:101 var skelettgravar i kistor. Dessa bör kronologiskt hör till övergången mellan vikingatid och tidig medeltid och därmed tillhöra bland de yngsta gravarna inom gravfälten. Däremot finns inga indikationer på hur långt tillbaka i tid som de äldsta gravarna går.

Administrativa uppgifter

Plats: Hydinge 1:6, Ununge socken, Norrtälje kommun, Stockholms län.

Fornlämning: Ununge 1:101, 1:201, 2:1

Fornlämningstyp: Gravfält

Typ av undersökning: Schaktningsövervakning

Orsak till undersökning: Anläggning av elkabel

Uppdragsgivare: Vattenfall Eldistribution AB

Fältarbetsperiod: 2018-08-24–2018-08-29

Upplandsmuseets projektledare: Hans Göthberg

Upplandsmuseets personal: –

Upplandsmuseets diarienummer: Ar 249-2018

Upplandsmuseets projektnummer: 8684

Länsstyrelsens diarienummer och beslutsdatum: 431-49392-2017 (2018-04-13)

Dokumentationsmaterial: Förvaras i Upplandsmuseets arkiv.

Fynd: Inga fynd tillvaratogs.

Referenser

Lantmäteriakter

Lantmäterimyndigheten Stockholms län

Ununge socken

Hydinge Arealavmätning 1805 UNU-29

Litteratur

DMS. 1974. Rahmqvist, Sigurd. (red.). Det Medeltida Sverige 1:4. Tiundaland; Tierp, Väla, Vendel, Oland, Nordinghundra. Janson, Rune, Rahmqvist, Sigurd & Skoglund, Lars-Olof. KVHAA. Stockholm.

Fornsök. FMIS. Riksantikvarieämbetets digitala fornlämningsregister.

Bilaga

Schakt och arkeologiska objekt

Id	Delsträcka	Typ	Mått	Beskrivning
Schakt 200	A, B och C		227 m långt (inmätt), 0,3-0,5 m brett, 0,6-0,7 m djupt.	
A227	A	Dike	0,35 m brett, 0,6 m långt (inom schakt), 0,1 m djupt.	Liggande trä med fiber i dikets längdriktning i botten.
A300	C	Härd	1,3 m lång, 0,2 m djup (i sektion).	Sot, kol, skärvsten. Under A303.
A303	C	Hög	7x4,5 m, 0,6 m hög.	Jord och stenar i fyllning. Inom gravfältet Ununge 1:201. Skadad i västra kanten av dike.

