



# Stensättningar i Storvreta

Arkeologisk utredning etapp 1 och 2

Storvreta 39:1 & 47:1  
Uppsala kommun  
Uppland

Hans Göthberg



# Stensättningar i Storsvreta

Arkeologisk utredning etapp 1 och 2

Storsvreta 39:1 & 47:1  
Uppsala kommun  
Uppland

Hans Göthberg

**Omslagsbild:** Utredningsområdet låg i de centrala delarna av Stolvreta och bestod delvis av öppen mark bevuxen med högt gräs. Andra delar var skogsbevuxna med kraftigt slyinslag. Gemensamt för båda var att de innehöll lämningar av bebyggelse från 1900-talet. Foto mot väster. Robin Lucas, Upplandsmuseet.

**Upplandsmuseets rapporter 2019:16**  
**ISSN 1654-8280**

Fotograf och bearbetning av foton där inget annat anges: Robin Lucas, Upplandsmuseet.

Planframställning där inget annat anges: Hans Göthberg, Upplandsmuseet.

Granskning: Anna Ölund, Upplandsmuseet.

Allmänt kartmaterial: © Lantmäteriet, dnr I2014/00634 / © SGU, dnr I2014/00634

© Upplandsmuseet, 2019

---

Upplandsmuseet, Drottninggatan 7, 753 10 Uppsala  
Telefon 018 – 16 91 00  
[www.upplandsmuseet.se](http://www.upplandsmuseet.se)

# Innehåll

---

<b>Sammanfattning</b>	<b>7</b>
<b>Inledning</b>	<b>8</b>
<b>Bakgrund</b>	<b>9</b>
Syfte, metod och genomförande	9
Topografi och fornlämningsmiljö	9
<b>Utredningsresultat</b>	<b>11</b>
Ettapp 1 – Kart- och arkivgenomgång och fältinventering	11
Tidigare undersökningar och fynd	11
Äldre kartor och historiska uppgifter	12
Fältinventering	14
Ettapp 2 – Grävningssatsar	18
Handgrävning	18
Maskingrävning	21
<b>Diskussion och antikvarisk bedömning</b>	<b>28</b>
<b>Administrativa uppgifter</b>	<b>29</b>
<b>Referenser</b>	<b>29</b>
<b>Bilagor</b>	<b>31</b>
Bilaga 1 Lämningsslista	31
Bilaga 2 Schaktlista	32
Bilaga 3 Lista över fornlämningar	33



Figur 1. Karta över Uppsala län med läget för den aktuella utredningen vid Storvreta markerad med röd cirkel.

# Sammanfattning

---

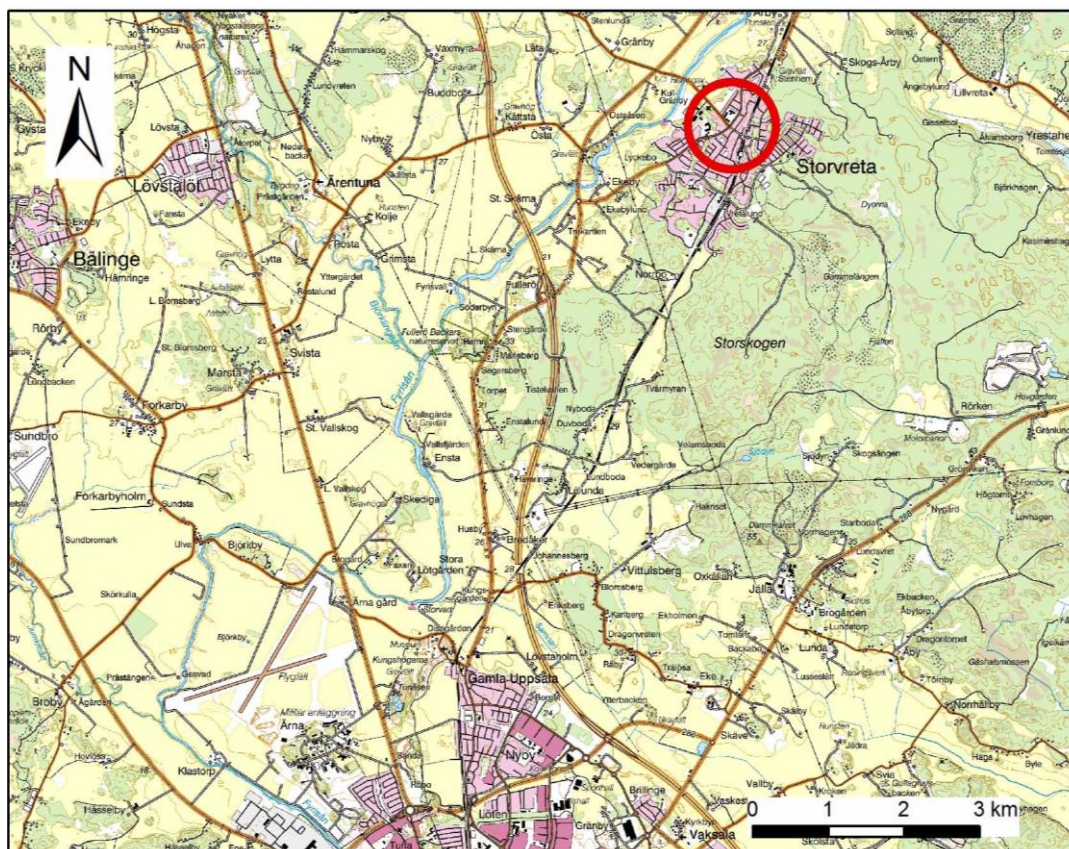
Upplandsmuseet gjorde under oktober 2019 en arkeologisk utredning etapp 1 och 2 inom fastigheterna Storvreta 39:1 och 47:1. Utredningen gällde en yta strax söder om Storvretas bytomt, Ärentuna 365/L1939:5274. Anledningen var att Uppsalahem har planer på att bygga bostäder och vårdboende inom området. Syftet med utredningen var att klarlägga om det fanns fornlämningar inom området som skulle komma att beröras av det planerade arbetet.

Inom utredningens etapp 1 lokaliserades tre stensättningar samt en sentida källargrund inom områdets norra del, vilket avses att vara naturmark. Inom utredningens etapp 2 lokaliserades lämningar av den relativt omfattande bebyggelse som funnits inom området under 1900-talet. Ett litet antal lämningar av möjlig äldre karaktär påträffades i anslutning till rivningsmassor av bebyggelse från mitten av 1800-tal och 1900-tal. Dessa lämningar har av rumsliga skäl troligen samband med denna sentida bebyggelse.



# Inledning

Upplandsmuseets avdelning Arkeologi gjorde under oktober 2019 en arkeologisk utredning etapp 1 och 2 inom fastigheterna Storvreta 39:1 och 47:1 i Ärentuna socken i Uppsala kommun. Utredningen gjordes inför planerat bygge av bostäder och vårdboende (fig. 1, 2). Utredningen gjordes på uppdrag av Uppsalahem AB och efter beslut av Länsstyrelsen i Uppsala län (1st dnr 431-2554-2019). Projektledare för Upplandsmuseet och ansvarig för rapporten var Hans Göthberg.



Figur 2. Översiktskarta över Uppsalas norra delar och Storvreta med utredningsområdet markerat med röd cirkel. Skala 1:100 000.



# Bakgrund

---

## Syfte, metod och genomförande

Syftet med utredningen var att ta reda på om fornlämningar kommer att beröras av det planerade arbetet inom utredningsområdet. Utredningen skulle preliminärt avgränsa nyupptäckta fornlämningar inom utredningsområdet.

Utredningen bestod av etapper 1 och 2. I etapp 1 ingick två moment, en genomgång av kart- och arkivmaterial och en fältinventering. I den förstnämnda ingick en översiktlig genomgång av äldre lantmäterikartor för att få en bild av markanvändning och bebyggelse under sen historisk tid. Dessutom gjordes en kontroll av eventuella arkeologiska fynd och undersökningar från det aktuella området i Statens Historiska museer och Upplandsmuseet. Fältinventeringen bestod av systematisk okulär terrängrekognosering av utredningsområdet för att identifiera eventuella fornlämningar eller potentiella lägen för sådana. I fältinventeringen ingick en antikvarisk bedömning av eventuella påträffade lämningar.

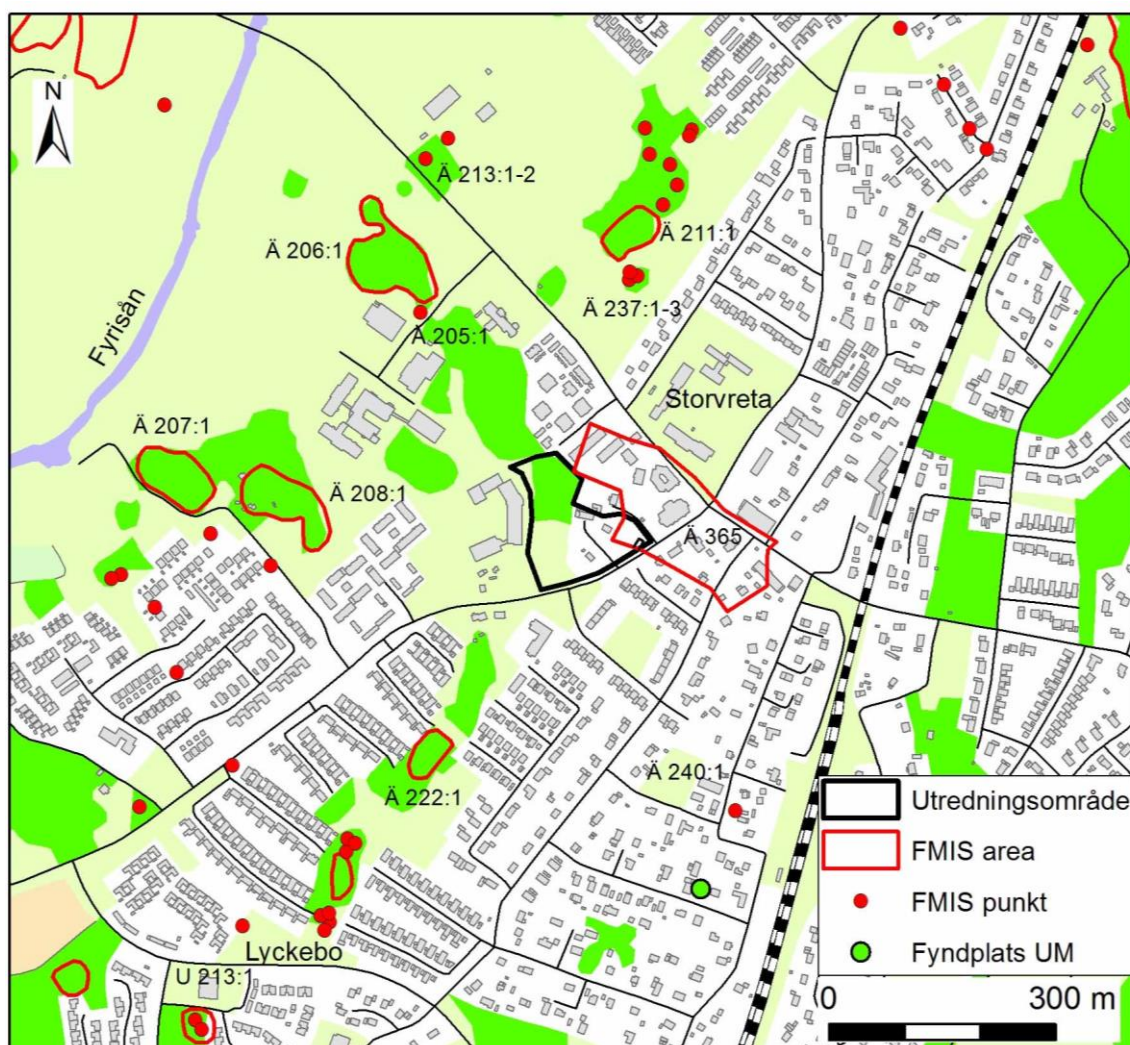
I etapp 2 var huvudmomentet schaktgrävning med grävmaskin för att klarlägga förekomsten av eventuella boplatzlägen samt eventuella gravar. Schakten grävdes både i öppen impedimentmark och träd- och slybevuxen mark. Därtill handavtorvades delar av identifierade eventuella lämningar i den tätbevuxna norra delen av utredningsområdet. Schakt, arkeologiska och topografiska objekt dokumenterades med GPS med nätverks-RTK för vidare bearbetning i Intrasis.

Utredningsområdets storlek uppgick till omkring 16 000 m<sup>2</sup>. Fältinventeringen inom etapp 1 omfattade hela området. I etapp 2 genomfördes handavtorvning inom områdets tätbevuxna norra del. Denna avses att utgöra naturmark där inga byggnader är planerade. I den södra delen genomfördes maskingrävning. På de platser där byggnader funnits under 1900-talet skedde schaktning i liten omfattning. Den ställvis täta skogen med både större träd och tät slyvegetation innebar också praktiska begränsningar för maskingrävning av schakt. Matjord och fyllnadsmassor togs skiktvis bort till nivån för det naturliga underlaget eller lämningar. Den talrika inslaget av rivningsmassor från 1900-talets bebyggelse fick konsekvensen att ingen avsökning med metalldetektor gjordes. Enstaka lämningar av oklar typ och datering handgrävdes för typbestämning. Efter dokumentation igenlades de grävda schakten.

## Topografi och fornlämningsmiljö

Utredningsområdet ligger inom ett stråk med odlingsmark med inslag av impedimentmark mellan Fyrisån och sammanhängande skogsbevuxen mark. Själva utredningsområdet domineras av svagt kuperad impedimentmark.

Sett till fornlämningarna karaktäriseras området av ett stort inslag av skärvstenshögar, gravar och gravfält. Skärvstenshögar tillhör en östlig utlöpare av ett stråk med sådana lämningar längs den norra och västra kanten av Uppsalaslätten.



Figur 3. Utredningsområdet och fornlämningar i omgivningen. Skala 1:10 000.

Inom 400 m från utredningsområdet finns Ärentuna 213:1 och 222:1, vilka består av en respektive sex skärvestenshögar (fig. 3). Där finns även de tre stensättningarna Ärentuna 237:1-3 och de fyra gravfälten Ärentuna 206:1, 207:1, 208:1, 211:1. Dessa gravfält har såväl högar som runda och rektangulära stensättningar. Stensättningarna kan representera både äldre och yngre järnålder, medan högarna tillhör yngre järnålder (se Hjärthner-Holder 1990 s. 48). Strax norr om utredningsområdet finns runstenen Ärentuna 205:1 (U 1022), som troligen har en ursprunglig placering (se Wessén & Jansson 1953 s. 247ff).

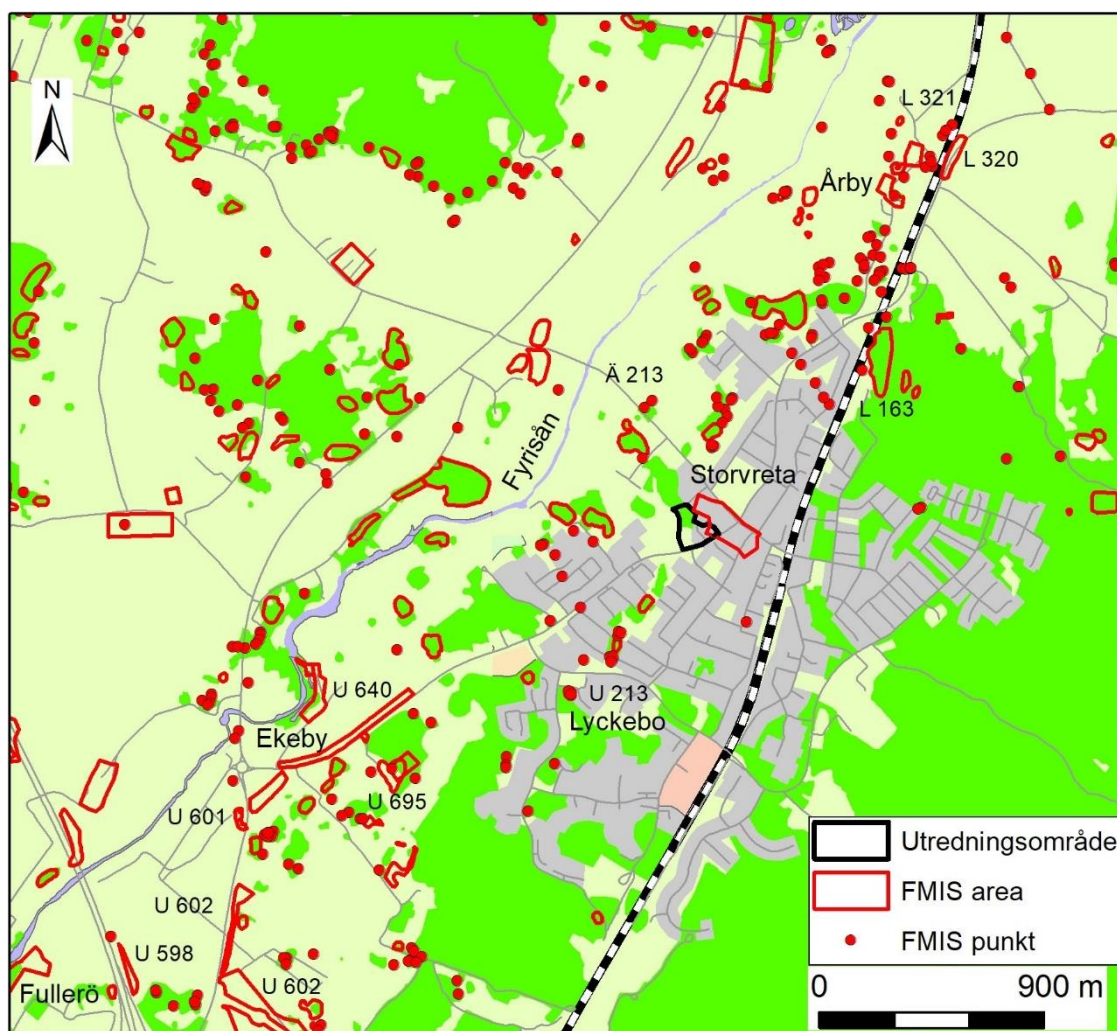
Nordöst om utredningsområdet ligger bytomten för Störvreta by, Ärentuna 365 (L1939:5274), enligt kartor från 1600- och 1700-tal.

# Utredningsresultat

## Etapp 1 – Kart- och arkivgenomgång och fältinventering

### Tidigare undersökningar och fynd

I samlingarna för Statens Historiska Museer (SHM) och Upplandsmuseet finns uppgifter om fynd från Storvreta. Vid markarbete på en tomt väster om järnvägsstationen i Storvreta har ett depåfynd med två spjutspetsar och en holkmejsel av brons samt en flintsåg påträffats (SHM 17941). Föremålen kan troligen dateras till äldre bronsålder. Fyndplatsen är registrerad som Ärentuna 240:1 (fig. 3). På en annan tomt i närheten har en spjutspets av järn (UM 20292) påträffats vid grundgrävning (grön prick på fig. 3). På en svåridentifierbar plats i Storvreta har ytterligare en spjutspets av järn (UM 20361) upphittats.



Figur 4. Fornlämningar i Storvretas omgivning. Undersökta lämningar anges med L(Lena), U(Uppsala) eller Ä(Ärentuna) och nummer. Skala 1:30 000.

I Storvreta har några arkeologiska insatser gjorts. Strax väster om utredningsområdet har en schaktningsövervakning gjorts, utan att någon fornlämning observerats (Frölund 1996). Norr därom har boplatsen Ärentuna 213:2 påträffats i anslutning till skärvstenshögen 213:1 (Göthberg 1993).

På lite större avstånd, vid Lyckebo ett stycke söderut, har skärvstenshögar, boplats och stensättningar inom Uppsala 213:1 undersökts (fig. 4). Skärvstenshögarna har dateringar från senneolitikum till förromersk järnålder. Boplatsen har dateringar till romersk järnålder, folkvandringstid och tidig medeltid. Stensättningarna har daterats till folkvandringstid (Holm 1996).

Vid Årby strax norr om Storvreta har skärvstenshögen Lena 163:1 från bronsålder och boplatserna Lena 320:1 och 321:1 från äldre järnålder undersökts (Göthberg 1997).

I den något mer öppna terrängen vid Ekeby och Fullerö i Uppsala socken strax söder om Storvreta har flera boplatser av olika storlek och komplexitet från bronsålder och äldre järnålder undersökts. Till dessa hör Uppsala 640, 598:1, 601:1, 602:1 och vid 191:1 (Karlenby 1993; Björck & Appelgren 2006; Onsten-Molander & Wikborg 2006; Schütz & Göthberg 2007; Lindkvist & Svenman 2018).

Noterbart är att lokaliserade boplatser från yngre järnålder och tidig medeltid är få trots ett flertal gravfält från denna tid i området. Vid Ekeby har en boplatssyta Uppsala 695 från tidig medeltid undersökts (Appelgren & Nelson 2012). Denna låg i anslutning till en av Ekebys bytomter, Uppsala 191:1-2. Även inom Uppsala 602:1 fanns bebyggelse från yngre järnålder (Onsten-Molander & Wikborg 2006). Den låg däremot på betydligt större avstånd från Ekebys och Fullerös bytomter.

## **Äldre kartor och historiska uppgifter**

Utredningsområdet berör mark som har ingått i ägorna för Storvreta by. Det äldsta belägget för Storvreta är från 1404 ”Digrawretom”. Byn bestod vid 1500-talets mitt av fyra gårdar (DMS 1982 s. 254). Ledet -vreta i namnet Storvreta har betydelsen ”liten inhägnad åker” (Wahlberg 2003 s. 299). Namnet har en avvikande karaktär jämfört med många andra byar i omgivningen, däribland de angränsande Ekeby och Årby.

För Storvreta finns tre generationer äldre lantmäterikartor, från 1691, 1763 och 1851 (se referenser, Lantmäteriakter). Utredningsområdet berör mark närmast sydväst om bytomten, samt en liten del av själva bytomten. Alla tre kartorna visar att utredningsområdet låg inom det södra årgångsgärdet, där den åtskiljande hägnaden mot det norra gårdet ansluter till bytomten.

Bytomten med dess fyra gårdar, korsades av en väg som har en motsvarighet i nuvarande Fullerövägen. Kartorna 1691 och 1763 visade att en gård låg norr om vägen och de tre återstående på den södra sidan (fig. 5). De sistnämnda gårdarna låg oregelbundet, men tätt samlade. Den fjärde gården norr om vägen låg däremot lite för sig, åtskild från de andra gårdarna av vägen och några slätter- och beteshagar. Kartan över laga skiftet från 1851 visar att de tidigare hagarna hade blivit bebyggda, vilket innebar att byns gårdsbebyggelse blivit sammanhängande.

Efter laga skiftet flyttades några gårdar ut från bytomten. Omkring år 1900 växte ett stationssamhälle fram i Storvreta, vilket åter innebar en förtätning av bebyggelsen i anslutning till den gamla bytomten (Wallner 1990 s. 80f).

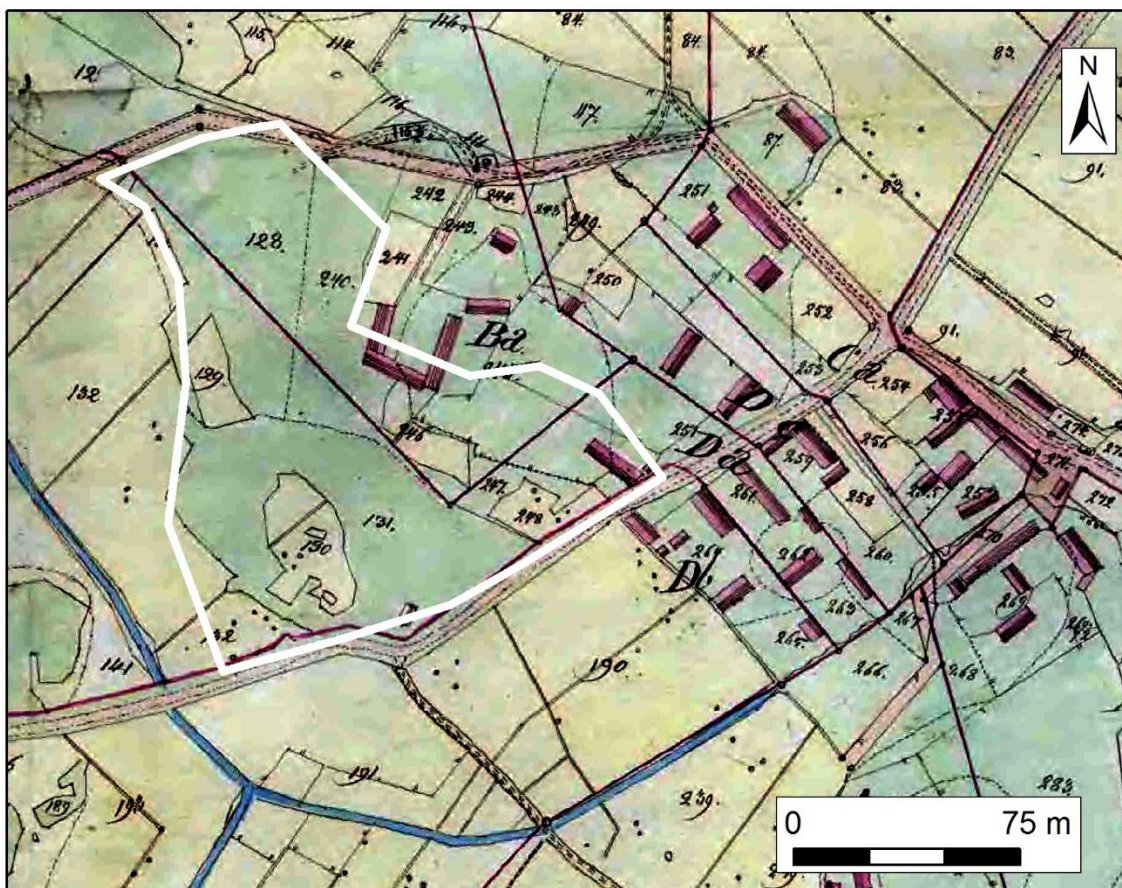


Figur 5. Rektifierat utsnitt ur lantmäterikarta från 1763 över Storvreta (B87-21:1). Inom utredningsområdet (vit linje) fanns främst impedimentmark, lite åkermark, samt täppor och hagar (14 på kartan) invid tomten för gårdarna C & D. I utredningsområdets östligaste hörn två mindre uthus. Skala 1:2 500.

Kartan från 1763 visar att det fanns en ensamliggande byggnad, med stor sannolikhet en ekonomibygnad, som bör ha legat i utredningsområdets östligaste hörn. Kartan från 1851 redovisar på samma plats en större ekonomibygnad med en helt annan riktning. Dessutom fanns flera sammanbyggda ekonomibygnader något längre åt nordväst (fig. 6).

Vid 1900-talets början fanns det inom utredningsområdet en bondgård i den västra delen och två bebyggda fastigheter inom den östra delen (se Wallner 1990 s. 80f). Dessa redovisas också på den ekonomiska kartan från 1954 och 1979. Under 1900-talets senare del har det enligt kartorna funnits elva hus inom utredningsområdet.

Den del av det södra årgångsgärdet som berördes av utredningsområdet utgjordes enligt kartorna främst av impedimentmark med mindre inslag av åker. Över tid finns en tendens till uppodling i liten skala. Invid den västligaste gården fanns 1763 en inhägnad med "Små Täppor och hagar" (fig. 5). Motsvarande hägnad avbildas också på kartan 1851, men upptogs delvis av bebyggelse (fig. 6).



Figur 6. Rektifierat utsnitt ur lantmäterikarta från 1851 över Storvreta (B87-21:4). Inom utredningsområdet (vit linje) fanns främst impedimentmark, samt i nordöstra kanten några byggnader som utifrån storleken har varit ekonomibyggnader. Skala 1:2 500.

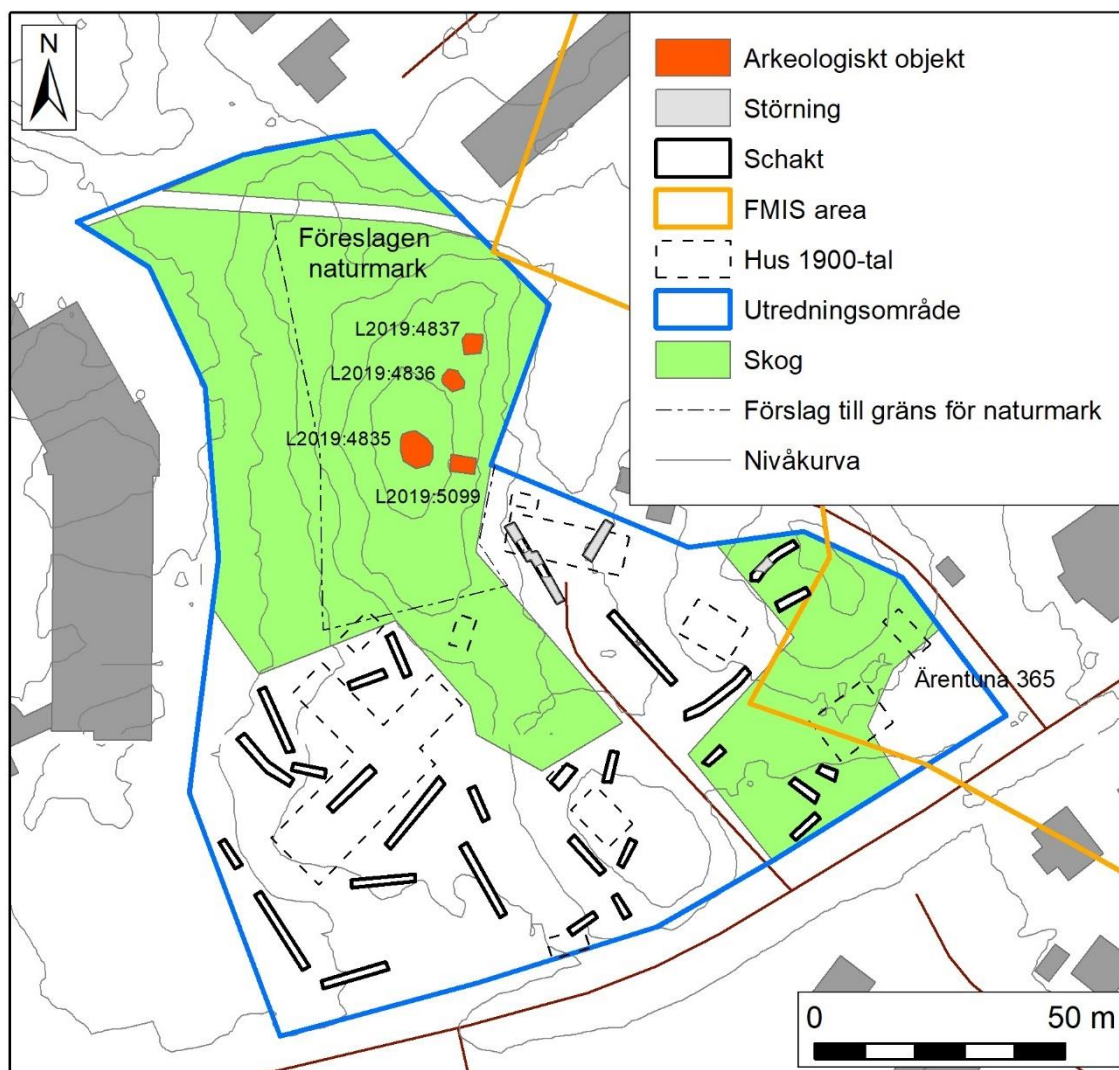
## Fältinventering

Utredningsområdet utgjordes av svagt kuperad impedimentmark med en svag höjdrygg i den norra delen. Nivåerna ligger mellan 28 och 33 m ö h. De norra och östra delarna av området var skogsbevuxna med både vuxna träd och sly. Den södra och västra delen bestod däremot av öppen gräsbevuxen mark, vilket även gällde ett mindre område i nordost där det funnits bebyggelse.

Fältinventeringen inriktades främst på de skogsbevuxna delarna av utredningsområdet i öster och norr. Den täta växtligheten med lövträd som fortfarande bar löv samt högt gräs försvårade dock möjligheten att identifiera lämningar (fig. 8).

Inom det östra området fanns en höjd, vars norra del var belägen inom tomtmark som var något glesare beväxt. Den södra delen av höjden var däremot mycket tätbevuxen med mycket stort inslag av slyskog. Markytan var där ojämn, vilket kan ha samband med att två byggnader funnits på platsen under 1900-talet (fig. 7). I den västligare delen fanns en kraftig grusuppfyllning, som är sentida, men som hunnit bli kraftigt slybevuxen. Den sydöstligaste delen utgjordes av en grusad parkeringsplats. Inga tecken på äldre lämningar kunde därför iaktas på den östra höjden.

Övriga delar av utredningsområdet var mer öppet och till stor del bevuxet med högt gräs och ogräs, ställvis också med inslag av träd och buskar (fig. 9). Några delar



Figur 7. Inom den norra delen av utredningsområdet som avses att vara naturmark, lokaliserades tre stensättningar och en källargrund. I den södra delen av utredningsområdet maskingrävdes schakt inom utredningens etapp 2. I och kring schakten fanns spår av bebyggelse från 1900-talet. Skala 1:1 500.

hade karaktär av tomtmark, med slänter och urschaktade ytor som spår av den bebyggelse som funnits på platsen under 1900-talet.

Den norra delen utgjordes av en höjdrygg med rikliga inslag av block och större stenar, särskilt i den västra relativt branta sluttningen. Nivåskillnaden mellan den flacka marken i utredningsområdets nordvästra kant och höjdens krön är omkring 6 m (fig. 10). På höjden identifierades tre stensättningar och en källargrund (fig. 7; Bilaga 1). Stensättningarna var 4-8 m stora och beskrivs närmare i avsnittet ”Handgrävning”.

Källargrunden (A200008/L2019:5099) var en del av en gårdstomt och låg strax öster om stensättningarna och var ingrävd i höjdens östra sluttning. Den var 5 x 3 m stor och 0,5 m djup, samt fylld med 0,5-1,0 m stora stenar (fig. 10). Rumsligt anslöt den till den gårdsbebyggelse som alltsedan 1800-talets mitt funnits strax österut, varför källargrunden troligen har samma datering.



Figur 8. I de träd- och slybevuxna delarna av utredningsområdet försvårade vegetationen överblicken och begränsade de platser där schakt kunde grävas. Här ett exempel från den östra delen av området. Foto mot väst.



Figur 9. Den sydvästra delen av utredningsområdet var öppet om än bevuxet med högt gräs och ogräs. Foto mot nordväst.



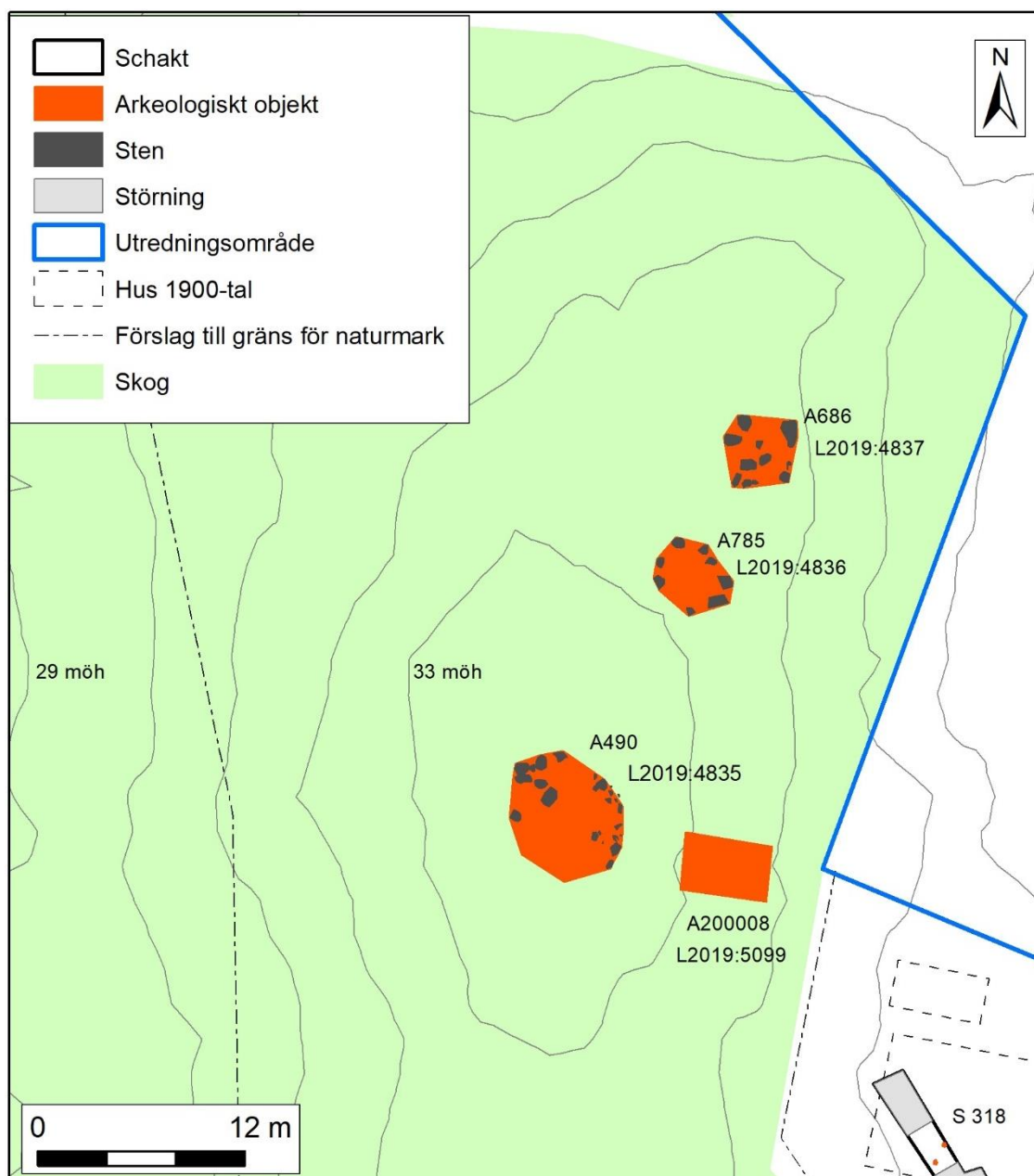


Figur 10. Källargrunden A200008/L2019:5099 var ingrävd i sluttningen. Här dess södra del som är belamrad med stenar. Foto mot väster. Anna Ölund, Upplandsmuseet.

## Etapp 2 – Grävningssatsar

### Handgrävning

Vid fältinventeringen inom etapp 1 lokaliserades tre stensättningar på den norra höjden. I etapp 2 ingick att klargöra om de var fornlämningar eller ej. Därför röjdes sly bort inom lämningarna, samt rensning och handgrävning skedde för att konstatera förekomsten av eventuell inre stenpackning.



Figur 11. På höjden i den norra delen av området lokaliserades tre stensättningar och en källargrund. Av stensättningarna hade A490 krönläge, medan de två andra anslöt till den östra sluttningen. Även källargrunden A200008 låg i sluttningen. Skala 1:400.



Figur 12. Stensättningen A490 (L2019:4835) med en kantkedja, vilken kan anas bland alla fallna löv. Foto mot söder. Anna Ölund, Upplandsmuseet.

Stensättning A490 (L2019:4835) hade tydligt krönläge och var rundad med storleken 7,5 x 6 m, samt 0,4 m hög (fig. 11, 12). På dess östra, norra och nordvästra sida fanns en relativt tydlig kantkedja av 0,2-0,8 m stora och 0,2-0,4 höga stenar. I nordväst och väster fanns en tendens till att kantkedjan bestod av glesare lagda större stenar. Stensättningens södra avgränsning är oklar, eftersom denna del doldes av en nedfallen björk. Upprensning från ris och löv visade att det fanns stenar innanför kantkedjan. I en grävenhet innanför kantkedjan i öster fanns en övertorvad stenpackning av 0,2-0,4 m stora stenar som var något glest lagda och låg i jordfyllning. Inom stensättningen låg diverse sentida skräp. I den närmaste omgivningen och särskilt på den västra sidan fanns spridda stenar.

De två andra stensättningarna låg 10-20 m längre norrut och närmare höjdens östra kant. Av dessa låg A785 (L2019:4836) 10 m nordöst om A490. Den var rundad, 4,8 x 3,5 m stor och 0,4 m hög. Dess kantkedja bestod av något glest lagda 0,4-0,8 m stora och 0,2-0,3 m höga stenar (fig. 13). Efter upprensning visade det sig att det fanns en övertorvad stenpackning av glest lagda 0,2-0,6 m stora stenar i jordfyllning innanför kantkedjan. Närmast utanför stensättningen var det påtagligt fritt från andra stenar.

Ytterligare 5 m längre åt nordöst låg A686 (L2019:4837) som var oregelbundet firsidig, 4,2x4,0 m stor och 0,5 m hög. Den hade tydlig kantkedja mot öster (fig. 14). Särskilt påtagliga var hörnstenarna som var 0,5-1,0 m stora och 0,2-0,5 m höga. Till skillnad mot de två andra stensättningarna var stenarna innanför kantkedjan av motsvarande storlek, 0,5-1,0 stora och 0,2-0,3 m höga samt glest lagda, vilka låg i jordfyllning. Inom stensättningens yta fanns sentida skräp. I den närmaste omgivningen fanns relativt få stenar, förutom block på den västra sidan.



Figur 13. Stensättningen A785 (L2019:4836) bestod av en krets av glest lagda stenar, med en inre packning av mindre stenar. Foto mot öster. Anna Ölund, Upplandsmuseet.



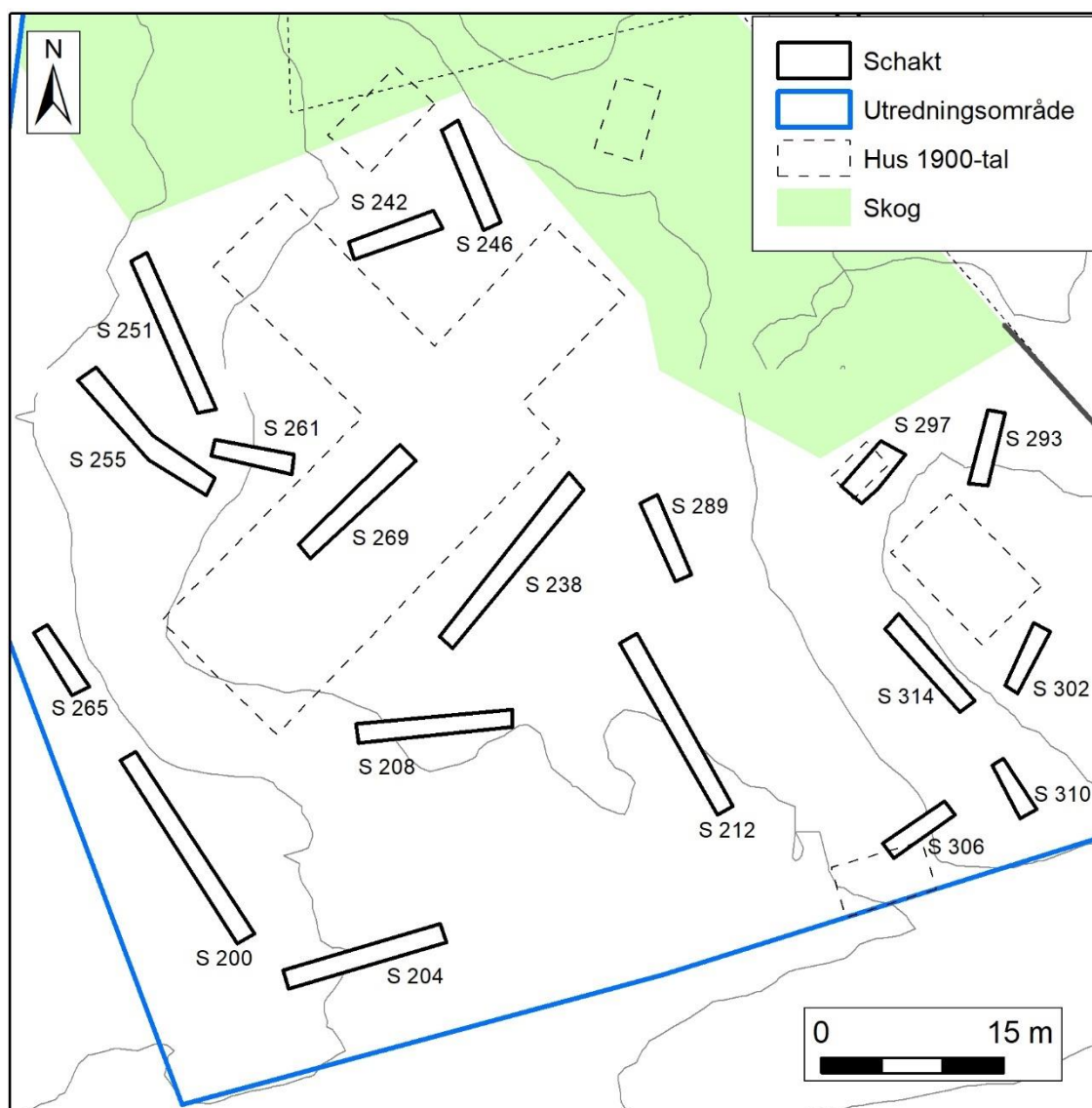
Figur 14. Den fyrsidiga stensättningen A686 (L2019:4837) hade en tydlig kantkedja mot öster och en packning av stenar av samma storlek som kantkedjan. Foto mot norr. Anna Ölund, Upplandsmuseet.

## Maskingrävning

Inom de södra och östra delarna av utredningsområdet maskingrävdes 29 schakt med en sammanlagd yta om 465 m<sup>2</sup>. Utifrån områdets tillgänglighet och 1900-talets bebyggelse har en indelning i tre delar gjorts; område A i sydväst, område B i sydöst och område C i öster (fig. 15).



Figur 15. Områdesindelning av för delen av utredningsområdet där schakt grävdes. Område A låg i sydväst, område B i sydöst och område C i öster. Skala 1:2 000.



Figur 16. Schakten inom område A innehöll inga äldre lämningar, däremot fanns spår av 1900-talets bebyggelse. Skala 1:600.

### *Område A*

Den sydvästra delen kännetecknades främst av öppen mark, där det funnits sentida bebyggelse. Den nordvästligaste delen av detta område var däremot kraftigt slybevuxen samt kraftigt stenbunden. I öster fanns något kuperad mark som var kraftigt slybevuxen. Där fanns en sentida cementbrunn. Inom området har fem byggnader från 1900-talet funnits.

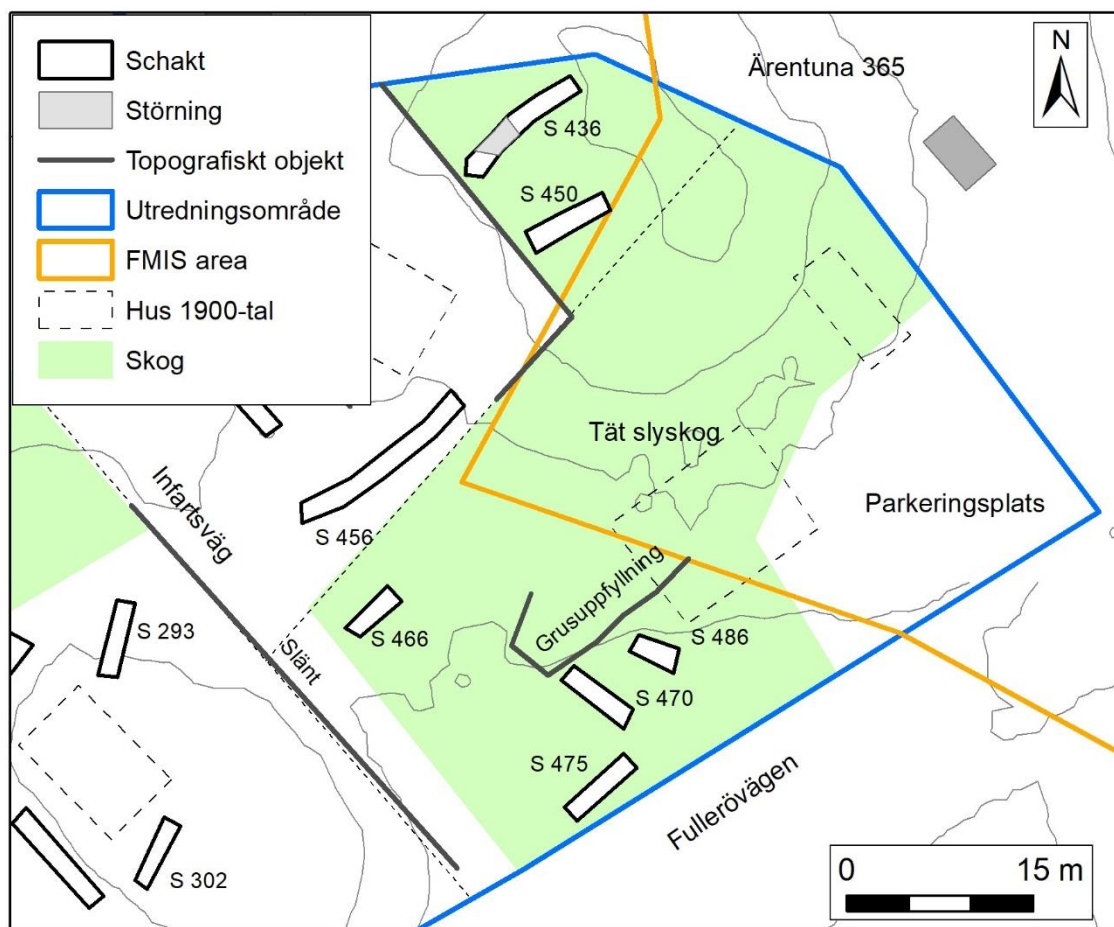
I den öppna marken grävdes 19 schakt. Inga schakt grävdes i de slybevuxna delarna (fig. 16, 17). Två av schakten berörde platser för sentida byggnader. I schakten påträffades rivningsmassor, samt grusuppfyllningar efter gårdsplan och infartsväg till hus. Även i de schakt som ej innehöll sådana lämningar påträffades enstaka fragment av tegel i matjorden. Inga lämningar av äldre karaktär påträffades i schakten. Underlaget i schakten bestod av lera, silt och morängrus.



Figur 17. Schakt 238 grävdes i öppen mark i område A. I schaktet fanns ett ytligt gruslager som var spår av en gårdsplan. I bakgrunden den trädriddå som utgjorde gränzon mot tommarken i område C. Foto mot nordväst.



Figur 18. Schakten i område B grävdes i tät slyskog. Foto mot norr. Per Frölund, Upplandsmuseet.



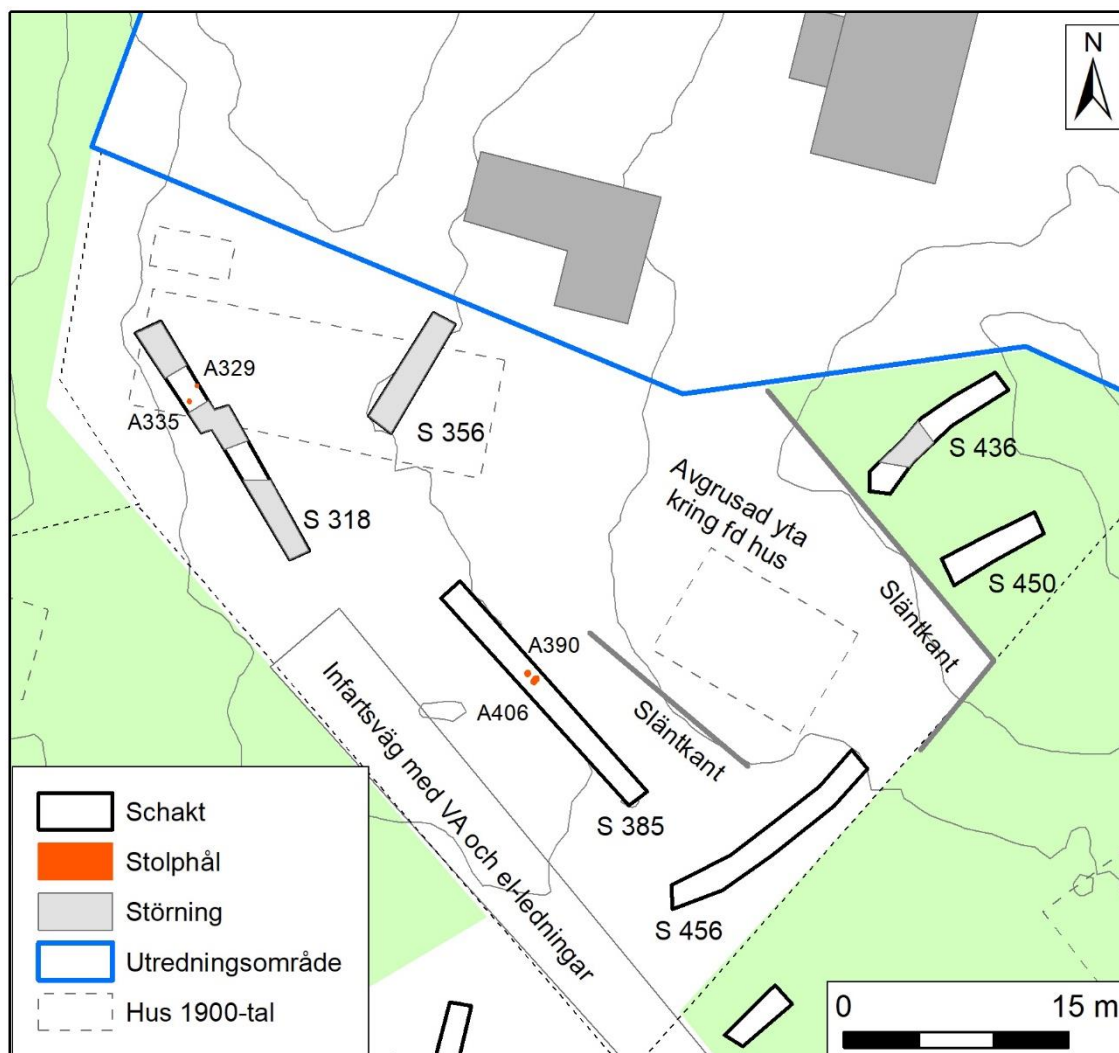
Figur 19. Inom område B grävdes fyra schakt eftersom ytan innehöll tät slyskog och en parkeringsplats med parkerade bilar. Dessutom var ytan påverkad av hus under 1900-talet, samt en kraftig grusuppfyllning. Skala 1:600.

### Område B

Den sydöstra delen av området var kraftigt träd- och slybevuxet (fig. 8, 18, 19). Ett undantag var områdets östligaste hörn där det fanns en grusad parkeringsplats. Både växtlighet och parkerade bilar begränsade möjligheten var schakt kunde grävas. Detta gällde särskilt den östligaste delen som sammanföll med en del av bytomten för Storvreta (Ärentuna 365/L1939:5274). Kartor från 1763 och 1851 visar att det inom denna del fanns enstaka hus. Under 1900-talet har två hus funnits inom ytan. Ytan uppvisade tydliga spår av sentida påverkan, bland annat var markytan på platsen för det större 1900-talshuset mycket ojämn. Dessutom fanns i den västra delen av ytan en upplagd bädd av grus.

Förutsättningarna för maskingrävning av schakt inom den del av Storvretas bytomt som sammanföll med utredningsområdet var därför ofördelaktiga både sett till bevaringsförhållanden och tillgänglighet. Inom de delar av ytan som var tillgängliga och inte verkade vara påtagligt påverkad av sentida verksamheter grävdes fyra schakt. I tre schakt fanns sentida uppfyllningar av grus i kombination med rivningsmassor och i ett fanns matjord. Inga äldre lämningar påträffades. Underlaget bestod av morängrus.





Figur 20. I schakten i område C fanns två stolphål och två mindre nedgrävningar. I tre schakt fanns störningar med rivningsmassor efter hus från 1900-talet. Inom stora delar av denna yta fanns också andra spår av den sentida bebyggelsen i form av avgrusade ytor, släntkanter, samt ledningar för VA och el. Skala 1:500.

### Område C

Den östra delen av området utgjordes av igenväxande tomtmark (fig. 21). Inom ytan har tre hus från 1900-talet funnits. Spår av denna fanns genom släntkanter och grusbädd på platsen för en riven byggnad. Dessutom kunde ytterligare påverkan anas genom att VA-ledning och elledning var anlagda i den infartsväg som ledde in till tomten.

Inom denna yta grävdes sex schakt, varav tre i de lägre delarna och tre på höjden i öster (fig. 20). I tre schakt påträffades rivningsmassor från den sentida bebyggelsen. I två schakt påträffades lämningar som gav något äldre intryck. Dessa utgjordes av två små nedgrävningar (A329, 335) i schakt 318, där de dominerande lämningarna utgjordes av rivningsmassor på platsen för en riven 1900-talsbyggnad. I schakt 385 påträffades två stolphål (A390, 406) och ett dike. Stolphålen var relativt små och i det stolphål som grävdes fanns små fragment av bränd lera eller tegel (fig. 22).



Figur 21. Schakt 385 i den låglänta delen av Område C togs upp mellan buskar i igenväxande tomtmark. I schaktet fanns två stolphål och ett dike. Foto mot nordväst. Per Frölund, Upplandsmuseet.



Figur 22. Stolphålet A390 i schakt 385 innehöll små fragment av bränd lera eller tegel. Foto mot sydöst. Per Frölund, Upplandsmuseet.

Schakten med stolphålen och nedgrävningarna låg inom ytans lägre del, medan inga lämningar påträffades i schakten i de högre partierna. Underlaget i schakten utgjordes av lera, silt och morän.

De påträffade lämningarna låg intill den bebyggelse som funnits under 1900-talet. En bebyggelse på platsen redovisas redan på en karta från 1851. Jämförelser mellan kartorna visar också att bebyggelsen är sekundär till den bebyggelsen som visas på kartorna från 1691 och 1763. Samtidigt var schakten med lämningarna belägna i en svacka mellan två höjder, vilket inte är vanligt för äldre boplatser. Detta förhållande kan tala för att de påträffade lämningarna snarast har ett samband med den bebyggelse som avbildas på 1800-talskartan.

## Diskussion och antikvarisk bedömning

---

Utredningsområdet kan utifrån utbyggnadsplanerna för området delas in i två delar, en yta där bebyggelse planeras och en yta som avses vara naturmark. Inom den del där bebyggelse planeras framkom enstaka lämningar som bör kunna knytas till en gård inom Storvretas bytomt som sannolikt är relativt sentida, troligen 1800-tal. Eftersom lämningarna av allt att döma hade ringa omfattning och var belägna i en svacka mellan två höjder samt i en yta som är kraftigt påverkade av den sentida bebyggelsen bedömer Upplandsmuseet att inga ytterligare arkeologiska insatser är nödvändiga inom denna del av utredningsområdet.

Inom den norra delen av utredningsområdet som avses vara naturmark, identifierades tre stensättningar (L2019:4835, L2019:4836, L2019:4837). De kan ur *antikvarisk synpunkt* bedömas som Fornlämning genom sin utformning och topografiska placering. Källargrunden inom en gårdstomt (L2019:5099) bedöms som Övrig kulturhistorisk lämning utifrån sin karaktär och rumsliga ansknytning till bebyggelse från 1800-tal och framåt.

Stensättningarna ligger på krönet och den östra kanten av höjden. En preliminär avgränsning av denna fornlämning omfattar hela höjdrönet, inklusive den östra kanten. Att utredningen skedde under hösten, med en tät slyvegetation, vars löv bara hade börjat att falla, innebar att förutsättningarna för att lokalisera lämningar inte var optimala. Höjdens västra slutningen avses att tas i anspråk för bebyggelse. Avståndet mellan de närmaste planerade byggnaderna och stensättningen på krönet kommer att vara 25 m.

De tre stensättningarna bör generellt utifrån sin placering och utformning tillhöra järnålder. I omgivningen verkar det finnas en tendens till att fornlämningar finns i två olika lägen sett i förhållande till Fyrisån (fig. 3, 4). Närmast ån är terrängen öppen och på angränsande impediment finns gravfält, enskilda stensättningar och skärvestenshögar. De har därmed haft en god exponering mot Fyrisån och den omgivande öppna terrängen. I en småkuperad och mer impedimentrik zon närmare utmarken i öster finns främst stensättningar och skärvestenshögar samt något enstaka gravfält. Genom de topografiska förhållandena har de därmed haft betydligt mindre exponering och snarast utgjort markeringar ur ett lokalt perspektiv. Det är i den senare zonen som stensättningarna inom utredningsområdet är belägna.

Gravfält och stensättningar talar för att det funnits bosättningar under järnålder inom Storvretas ägor. Namnet Storvreta avviker dock från medeltida byar i omgivningen, vilket kan tyda på en större förändring av bebyggelsens placering. Namnledet ”vreta” skulle kunna anspela på åkrar i den småbrutna och indragna terrängen. Detta läge kontrasterar mot bytomterna för Fullerö, Ekeby och Årby enligt äldre lantmäterikartor. Det skulle kunna antyda att bebyggelsen vid Storvreta fått ett nytt läge troligen under tidig- eller högmedeltid.

# Administrativa uppgifter

---

*Plats:* Storvreta 39:1 och 47:1, Ärentuna socken, Uppsala kommun, Uppsala län.

*Fornlämning:* –

*Fornlämningstyp:* –

*Typ av undersökning:* Arkeologisk utredning etapp 1 och 2

*Orsak till undersökning:* Bostadsbygge

*Uppdragsgivare:* Uppsalahem AB

*Fältarbetsperiod:* 2019-10-07 – 2019-10-10

*Upplandsmuseets projektledare:* Hans Göthberg

*Upplandsmuseets personal:* Per Frölund, Robin Lucas, Anna Ölund

*Upplandsmuseets diarienummer:* 498-2019

*Upplandsmuseets projektnummer:* 8748 Storvreta UTR

*Länsstyrelsens diarienummer och beslutsdatum:* 431-2554-2019 (2019-09-26)

*Dokumentationsmaterial:* Förvaras i Upplandsmuseets arkiv.

*Fynd:* Inga fynd tillvaratogs.

## Referenser

---

### Lantmäteriakter

Lantmäteristyrelsens arkiv.

Uppsala län, Ärentuna socken, Storvreta

Storskifte                    1763    B87–21:1

Laga skifte                    1851    B87–21:4

Lantmäterimyndigheten, Uppsala län

Ärentuna socken, Storvreta

Arealavmätning    1691    03-ÄRE-5

Rikets allmänna kartverks arkiv

Ekonomiska kartan

Blad Storvreta (J133-12I0b54)                    1954

Blad Storvreta (J133-12I0b79)                    1979

## Litteratur

- Appelgren, Katarina & Nelson, Mats. 2012. Spår av järnålder och tidig medeltid i Fullerö. Arkeologisk förundersökning. Riksantikvarieämbetet. UV Rapport 2012:112.
- Björck, Niclas & Appelgren, Katarina. 2006. Boplatser och gravar från äldre järnålder i Fyrisåns dalgång. Väg E4. Riksantikvarieämbetet, UV GAL, Rapport 2005:5.
- DMS. 1982. Det Medeltida Sverige, Uppland 1:3. Tiundaland: Bälinge, Norunda. Rasbo, Ferm, Olle, Rahmqvist, Sigurd & Westin, Gunnar T. KVHAA. Stockholm.
- Frölund, Per. 1996. Arkeologisk specialinventering/schaktningsövervakning. Storrreta skolområde (47:437 m fl), Ärentuna sn, Uppland. Riksantikvarieämbetet, UV Uppsala Rapport.
- Göthberg, Hans. 1993. Arkeologisk utredning Storrreta, Storrreta 47:277, Ärentuna socken, Uppsala kommun, Uppland. Riksantikvarieämbetet UV-Uppsala 1993.
- Göthberg, Hans. 1997. Årby – Boplatser från bronsålder och äldre järnålder. Arkeologiska undersökningar. Ostkustbanan. Riksantikvarieämbetet. UV Uppsala Rapport 1997:40.
- Hjärthner-Holdar, Eva. 1990. Fornlämningar och förhistorisk bebyggelse. I: Wallner, H. (red.). Storrretabygden. Forntid-nutid. Uppsala.
- Holm, Jenny. 1996. Gravvar, boplatser och odlingsytor. Från senneolitikum till folkvandringstid. Arkeologisk undersökning. Lyckeboområdet, Storrreta, Uppland. Riksantikvarieämbetet. UV Uppsala Rapport.
- Karlenby, Leif. 1993. Ett tvärsnitt genom Gamla Uppsala socken. Arkeologiska undersökningar inför gång och cykelvägen mellan Gamla Uppsala och Storrreta. Riksantikvarieämbetet och Statens Historiska Museer Rapport UV 1993:3. Stockholm.
- Lindkvist, Ann & Svenman, Emelie. 2018. 3000 år under Fullerö huvudgata – boplatser, lertäkt och festplats. Arkeologisk förundersökning och undersökning. SAU rapport 2018:7.
- Onsten-Molander, Anna & Wikborg, Jonas. 2006. Trekanten och Björkgården. Boplatser från brons- och järnålder vid Fullerö. Undersökningar för E4. SAU Skrifter 13. Uppsala.
- Schütz, Berit. & Göthberg, Hans. 2007. Förhistoriska boplatser och historisk bytomt vid Fullerö-Storrreta. Upplandsmuseet rapport 2007:06. Uppsala.
- Wahlberg, Mats (red.). 2003. Svenskt ortnamnslexikon. Uppsala.
- Wallner, Helmer. 1990. Storrretabygden. Forntid – Nutid. Om bygdens rötter och historiska utveckling – landskap och fornminnen, arkiv och hembygd berättar. Storrreta biblioteks- och kulturförening. Uppsala.
- Wessén, Elias & Jansson Sven B.F. 1953. Upplands runinskrifter. Fjärde delen. Uppsala stad, Vaksala härad, Rasbo härad, Norunda härad. KVHAA.

# Bilagor

## Bilaga 1 Lämningslista

Id	Schakt	Typ	Längd m	Bredd m	Anmärkning
329	318	Nedgrävning	0,25	0,25	Myllig silt
335	318	Nedgrävning	0,25	0,25	Sandig silt
361	356	Störning	8	1,7	Minst 0,75 m dj. Tegel, betong, grus, sand. Rivnings-massor
390	385	Stolphål	0,35	0,35	0,15 m dj. Lera, kol, br lera/tegel
406	385	Stolphål	0,65	0,4	Lera, kol
446	436	Störning	3,8	1,6	Tegel, cementplattor
490	–	Stensättning	7,5	6	Rundad. Kantkedja, gles inre stenpackning
686	–	Stensättning	4,2	4,0	Närmast fyrsidig. Kantkedja, gles inre stenpackning
785	–	Stensättning	4,8	3,5	Rundad. Kantkedja, gles inre stenpackning
200008	–	Källargrund	5	3	0,5 m dj. Fylld med stenar.
200017	318	Störning	3,4	1,7	Tegel, cement, stenar. Rivningsmassor.
200020	318	Störning	3,5	1,7	Tegel, stenar, cement, elkablar. Rivningsmassor.
200023	318	Störning	6	1,5	Tegel, stenar, cement. Rivningsmassor.

## Bilaga 2 Schaktlista

Id	Längd - m	Yta - m <sup>2</sup>	Djup - m	Underlag	Övrigt
200	18	27	0,3	Lera, stenar	
204	13	22	0,2	Lera	
208	13	19	0,2	Grus	Påfört grus
212	16	25	0,3	Lera, stenar	
238	17	28	0,4	Lera, stenar	Grus från gårdsplan
242	8	12	0,4	Lera	Rivningsmassor
246	9	14	0,2	Silt, stenar, lera	Rivningsmassor
251	14	21	0,2	Lera, stenar	
255	14	24	0,2	Morängrus	
261	7	10	0,3	Morängrus	Rivningsmassor
265	6	9	0,3	Lera	
269	12	20	0,2	Morängrus	Rivningsmassor
289	7	11	0,2	Lera	Rivningsmassor
293	6	9	0,2	Morängrus, stenar	
297	5	11	0,2	Silt, stenar	
302	6	8	0,3	Morän, stenar	
306	6	9	0,3	Morän, stenar	Infartsväg
310	5	7	0,2	Morängrus	Sprängsten
314	9	15	0,3	Morängrus	Infartsväg
318	18	30	0,3	Silt	A329, 335, Rivningsmassor (A200017, 200020, 200023).
356	8	14	0,75	–	Rivningsmassor (A361)
385	19	31	0,4	Lera, stenar	A390, 406, dike
436	11	18	0,3	Morän, stenar	Rivningsmassor (A446)
450	7	12	0,3	Morän, stenar	
456	15	25	0,3	Morängrus, silt, stenar	
466	4	7	0,2	Morängrus	
470	6	10	0,3	Silt, stenar	Påfört grus
475	6	10	0,3	Silt, stenar	Påfört grus
486	4	7	0,2	–	Påfört grus, rivningsmassor



### Bilaga 3 Lista över fornlämningar

Tidigare beteckning	Beteckning i Fornreg
Lena 163:1	L1942:2138
Lena 320:1	L1942:1672
Lena 321:1	L1942:1810
Uppsala 191:1	L1941:1548
Uppsala 213:1	L1941:2931
Uppsala 598:1	L1941:3266
Uppsala 601:1	L1941:2267
Uppsala 602:1	L1941:2504
Uppsala 640	L1950:826
Uppsala 695	L1940:7692
Ärentuna 205:1	L1941:5263
Ärentuna 206:1	L1941:5264
Ärentuna 207:1	L1041:5342
Ärentuna 208:1	L1941:5345
Ärentuna 211:1	L1941:5351
Ärentuna 213:1	L1941:5417
Ärentuna 213:2	L1941:5436
Ärentuna 222:1	L1941:5590
Ärentuna 237:1	L1941:4762
Ärentuna 237:2	L1941:4695
Ärentuna 237:3	L1941:4775
Ärentuna 365	L1939:5274