



Mellan Kvarnbolund och Eningsböle

Väg 55

Mellan Kvarnbolund och Eningsböle

Väg 55

Arkeologisk utredning, etapp 1

**Uppsala och Enköpings kommuner
Uppland**

Hans Göthberg



Upplandsmuseets rapporter 2021:03

ISSN 1654-8280

BEARBETNING AV FOTON: Hans Göthberg.

BEARBETNING AV PLANER: Hans Göthberg.

OMSLAGSBILD: Stensättningen L2020:10620 ligger i skogsmark, här under inmätning. Foto mot väster.

GRANSKNING: Anna Ölund.

UPPHOVS RÄTT: om inget annat anges: Creative Commons licens CC BY. © Lantmäteriet, dnr I2014/00634.

GRAFISK FORMGIVNING OCH PRODUKTION: Malin Lucas.

DIGITALT TRYCK: Kph, Uppsala.

© UPPLANDSMUSEET, 2021

Upplandsmuseet
Drottninggatan 7, 753 10 Uppsala
Telefon 018-169100
www.upplandsmuseet.se

Innehåll

Sammanfattning	6
Inledning	7
Bakgrund	8
Syfte och genomförande.....	8
Topografi och fornlämningsmiljö	8
Utredningsresultat	9
Arkivstudie	9
Fältinventering.....	14
Diskussion och antikvarisk bedömning	35
Fornlämningarnas spridning.....	36
Antikvarisk bedömning	44
Administrativa uppgifter	45
Referenser	46
Lantmäteriakter.....	46
Litteratur	47
Bilagor	49
Bilaga 1 – Kända Fornreg-objekt inom UO.....	50
Bilaga 2 – Objekt från utredningen	52
Bilaga 3 – Lokaler från utredningen	53

Sammanfattning

Upplandsmuseets avdelning Arkeologi utförde under november 2020 en arkeologisk utredning etapp 1 längs med väg 55 mellan Kvarnbolund och Örsundsbro. Anledningen var planer på en ombyggnad till s.k. 2+1-väg. Syftet med utredningen var att försöka klarlägga förekomsten av fornlämningar som kan beröras av det planerade arbetsföretaget.

Utredningsområdet omfattade 190 hektar med en 90 m bred korridor, samt utvidgningar för på- och avfarter, samt gång- och cykelväg. Inom utredningsområdet och dess absoluta närhet var sedan tidigare flera lämningar kända, däribland 4 gravfält, 1 grav- och boplatsoområde, 9 stensättningar, 2 skärvestenshögar, 4 boplatsoområden, 7 hållristningar med skålgropar, 1 runsten och 2 fyndplatser. Av lämningar från historisk tid fanns 2 bytomt/gårdstomter, 8 bebyggelseämningar och 1 avrättningsplats.

Vid den arkivstudie som ingick i utredningen framkom uppgifter om undersökta gravar som kunde lokaliseras till undersökningsområdet och dess absoluta närhet. Det gällde ett gravfält som

undersöktes 1936 respektive en gravhög som undersökts 1927. Dessutom visade arkivstudien att en uppgift om en husgrund från historisk tid kunde ändras till bytomt/gårdstomt. Ytterligare en bytomt som till en mindre del berördes av utredningsområdet identifierades samt 22 torp eller backstugor.

Vid fältinventeringen lokaliserades 5 stensättningar, 3 hållristningar, 2 färdvägar, 1 bro, 1 lägenhetsbebyggelse och 1 husgrund från historisk tid. Den i arkivstudien identifierade bytomten är fortfarande bebyggd.

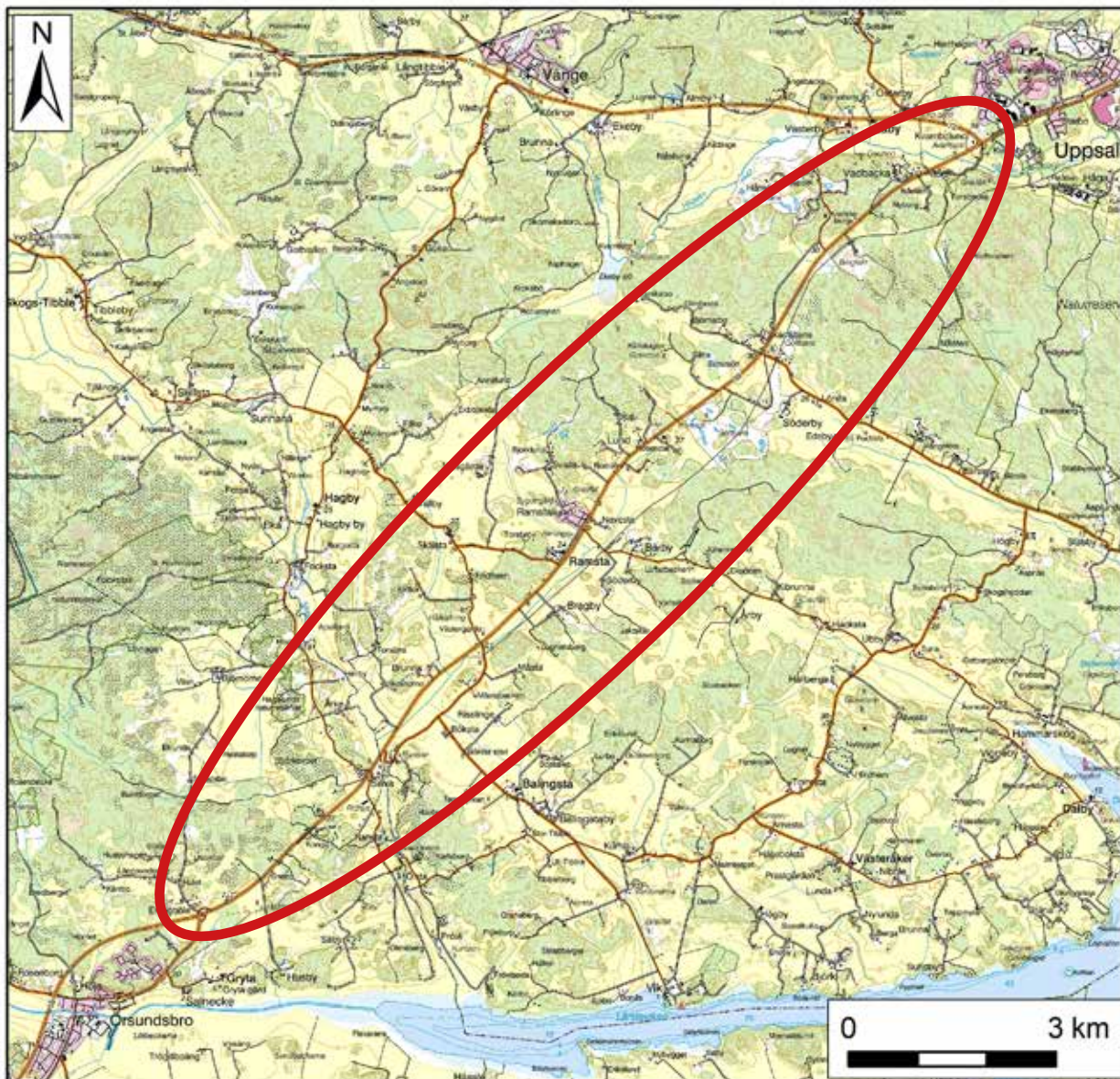
Vidare påträffades indikationer av olika art för både boplatslägen och gravar. För 11 boplatslägen fanns indikationer som skärvesten i åkermark, anslutning till skärvestenshög eller hållristning eller topografiska faktorer som lägen på svaga höjder eller i sluttningar. På 5 platser fanns indikationer på gravar, i form av stensamlingar eller förhöjningar som kan vara stensättningar eller högar, samt närhet till kända eller undersökta gravar. Dessutom fanns indikationer på ett grav- och boplatsoområde med både närhet till undersökta gravar och spridd skärvesten i åkermark.



Inledning

Upplandsmuseets avdelning Arkeologi gjorde under november 2020 en arkeologisk utredning etapp 1 utmed väg 55 mellan Kvarnbolund och Örsundsbro. Utredningen föranleddes av planer på ombyggnad av denna sträcka av vägen till s.k.

2+1-väg samt med separat gång- och cykelväg. Utredningen gjordes på uppdrag av Trafikverket och efter beslut av Länsstyrelsen i Uppsala län (lst dnr 431-4742-2020). Projektledare för Upplandsmuseet var Hans Göthberg.



Figur 1. Sträckan av väg 55 mellan Kvarnbolund och Örsundsbro som ingick i utredningen markerad med röd ellips. Skala 1:100 000.

Bakgrund

Syfte och genomförande

Syftet med den arkeologiska utredningen etapp 1 var att ta reda på om fornlämningar berörs av det planerade arbetsföretaget. Den skulle redogöra för kända och nyupptäckta fornlämningar, samt om det finns ytor som bedöms kunna innehålla fornlämning som inte är synliga ovan mark. Ambitionen var att resultatet skulle kunna användas som ett fullgott underlag inför kommande samhällsplanering och arkeologiska undersökningar.

I utredningen ingick studier av arkivmaterial och kartor samt litteratur inom en arkivstudie och en fältinventering. I arkivstudien ingick en genomgång av äldre lantmäterikartor för att få en bild av förekomst av bebyggelse och markanvändning. Vidare ingick en genomgång av uppgifter om fynd och arkeologiska undersökningar inom eller i anslutning till det aktuella området. Fältinventeringen utfördes som en okulärbesiktning av utredningsområdet. Lämningar och indikationer mättes in med GPRS med nätverks-RTK och registrerades i Intrasis. Tidigare ej uppmärksammade lämningar inom kända objekt och nyupptäckta lämningar registrerades i Fornreg. Ytor med indikationer på lämningar som inte är synliga ovan mark, eller lämningar där den antikvariska statusen inte kunde bestämmas har getts beteckningen Lokal.

Utredningsområdet omfattade omkring 190 hektar, inklusive den befintliga väg 55. Området utgörs generellt av en 90 m bred korridor längs en närmare 17 km lång sträcka. På några platser var området bredare, bl.a. för nya av- och påfarter samt gång- och cykelvägar. Av utredningsområdet kom ca 95 hektar att fältinventeras. Skillnaden gentemot den totala ytan beror främst på att befintliga vägar och tomtmark med bebyggelse inte inventerades. Andra ytor som inte inventerades var de där utredningar tidigare har gjorts, vid Kvarnbolunds trafikplats (Fagerlund 2012), Lörsta bergtäkt (Jönsson 2020), Söderby golfbana (Göthberg 2002) och Salnecke industriområde (Frölund 1990). Låg prioritet vid fältinventeringen hade även lågt belägna marker, invid vattendrag eller tidigare myrar och kärr.

Topografi och fornlämningsmiljö

Utredningsområdet berör tre dalgångar med vattendrag, nämligen Hågaåns dalgång, den norra delen av dalgången i Uppsala-Näs, samt slutligen Sävaåns dalgång (fig. 1). Dessutom följer sträckan ett biflöde till Sävaån från Rosendal/Navesta i Ramsta på ett närmare 6 km långt avsnitt. Området utgörs till stor del av relativt öppen terräng, bestående av odlingsmark med inslag av impediment av olika storlek. Undantag finns längst i öster, mellan Nåsten/Vadbacka och Skärfälten, där skogsbevuxen mark dominerar. Inslag av skogsmark i mindre omfattning finns också mellan Säva och den norra trafikplatsen för Örsundsbro.

Nivåerna varierar mellan 19 möh vid Hågaån och 40–45 möh i skogsområdet öster om Skärfälten. Från Skärfälten till Brunna ligger nivåerna på 20–30 möh. Vid Säva är nivåerna till som lägst 12 möh vid Sävaån. Delen mellan Säva och norra trafikplatsen till Örsundsbro ligger slutligen på 20–30 möh.

Utredningsområdet passerar genom Gryta, Balingsta, Ramsta, Uppsala-Näs och Läby socknar. Det berör också tre områden av riksintresse för kulturmiljö; Hågaåns dalgång (C39), Uppsala-Näs (C43) och Sävaåns dalgång (C42). Längs sträckan finns varierade fornlämningsmiljöer från bronsålder och järnålder. Där finns rikligt med skärvestenshögar, hällristningar, främst i form av skålgropar, enskilda gravar i form av stensättningar, rösen och högar, samt gravfält. Flertalet fornlämningar är belägna mellan Skärfälten och Sävaån, medan det är glesare mellan Nåsten/Vadbacka och Skärfälten respektive från Säva till Örsundsbro/Eningsböle.

Utredningsresultat

Arkivstudie

Tidigare undersökningar och fynd

En genomgång av litteratur och uppgifter om fynd i samlingarna till Statens historiska museer (SHM) och Upplandsmuseet (UM), samt arkivmaterial vid Riksantikvarieämbetet (ATA) har gjorts. Ett antal undersökningar av olika storlek och karaktär har genom åren gjorts inom och i anslutning till utredningsområdet. För nedanstående genomgång av tidigare undersökningar hänvisas till Fornsök.

Vid Kvarnbolund i Läby socken på den östra sidan av Hågaån har skärvstenhögarna L1942:4133 och L1942:4633 (Läby 22:1–2) undersökts med datering till bronsålder (Magnusson 1973). Nära dessa har stensättningen L1942:4358 (Läby 60:1) och skärvstenshögen L1940:398 (Läby 119) undersökts (fig. 6). Dateringar ligger i förromersk järnålder för graven och romersk järnålder för skärvstensförekomsten (Lucas 2018). I närheten har även boplatsen L1942:4266 (Läby 60:3) från romersk järnålder undersökts (Fagerlund & Rosborg 1994). I anslutning till dessa har flera boplatsytor lokaliserats vid en utredning, L1940:395 (Läby 118), L1942:4051 (Läby 21:1) och L1940:8151 (Läby 123) (Fagerlund 2012). Vid Läbyvad (Kvarnbo Lilläng) har en undersökning gjorts av gravfältet L1942:4269 (Läby 8:1) med ett stort antal resta stenar. Det visade sig innehålla gravar från förromersk och romersk järnålder (Ekholm 1938).

Vid Skärfälten i Uppsala-Näs socken undersöktes 1966 tre stensättningar och åtta stensamlingar inom gravfältet L1941:3591 (Uppsala-Näs 120:1) (fig. 10). En av stensättningarna innehöll en fibula av brons som daterades till äldre järnålder-folkvandringstid. I övrigt påträffades keramik och brända ben. Tre av de undersökta stensamlingarna var sentida. Samtidigt undersöktes också ett röse och en husgrund i den NV delen av grav- och boplatsoområdet L1941:4351 (Uppsala-Näs 121:1). Fynd av tegel visade att båda var sentida. Båda undersökningarna orsakades av ombyggnad av väg 55 (Gezelius 1971).

Något längre åt sydväst inom Lörstas ägor upptäcktes 1966 att skärvstenshögen L1941:3310 (Uppsala-Näs 132:1) (fig. 13) hade skadats av

vägarbete (Gezelius 1971). Den återstående delen av skärvstenshögen undersöktes 1974. Där påträffades rabbig keramik, gjutformsfragment av bränd lera, en knacksten och obrända ben (Söderberg 1980).

Vid Söderby söder om väg 55 har en förundersökning gjorts av boplatsen L1940:672 (Uppsala-Näs 229:1), vilken kunde dateras till yngre järnålder och tidig medeltid. Bland annat påträffades en kam av horn (Göthberg & Schütz 2006).

I Ramsta socken finns uppgifter om några undersökningar (fig. 15). Vid Navesta har en skadad grav undersökts. I graven fanns delar av ett människoskelett och en järnkniv (SHM 18411). Fyndet ska ha gjorts intill smedjan på Navelsta gård (Bergman 1927). Gravskicket med skelettgrav med enbart kniv som gravgods kan tala för en datering till övergången mellan vikingatid och tidig medeltid. Graven ska ha påträffats vid anläggning av en ägoväg och planritningen visar att graven låg alldeles invid vägen till Navesta (RAÄ, ATA dnr 2796/27). Undersökningen kan kopplas till en uppgift om att ett skelett påträffats i byvägen som leder från Navesta till vägen Uppsala-Enköping (L1942:4226). Denna har dock i Fornsök en placering nära gårdens huvudbyggnad. Genom planen och uppgiften om att fyndet gjordes i närheten av smedjan har lokaliseringen av L1942:4226 ändrats i Fornsök.

Vid Lund undersöktes 1936 ett sönderplöjt gravfält. Sammanlagt 14 upplöjda gravar undersöktes, varav tre stensättningar med brandlager och 11 brandlager. Enbart de upplöjda brandlagren undersöktes och inte ytorn mellan och kring gravarna, varför det kan finnas ytterligare gravar (Holmqvist 1936). I gravarna fanns bronsföremål, en kam av ben, pärlor, keramik, järnföremål och brända ben. Fynden pekar på en datering till yngre järnålder och särskilt vikingatid (SHM 21485). Gravfältet låg på lågt och sankt belägen mark, vilket tidigare varit ängsmark. En karta visar att gravfältet låg på den södra sidan av vägen från Ramstalund mot Dalby (RAÄ dnr 2625/36). En rektifiering av kartan visar också på att gravfältet låg på den västra sidan av den bäck som utgör

gränsen mot Söderby och Bärby. Det kan jämföras med att Lillängen på Söderbys mark har utpekats som plats för undersökta gravar L1942:4162 (Ramsta 107:1). Efter rektifiering av gravfältplanen har därför lokaliseringen av L1942:4162 ändrats i Fornsök. Det innebär också att det undersökta gravfältet hamnar inom ett utskott av utredningsområdet.

På en inte närmare beskriven plats vid Lund undersöktes en skadad gravhög 1916. I graven fanns brända ben och kol (SHM 17137). Från Lund finns också uppgift om en sporre av järn och en fyrkantig pilspets av järn (SHM 10873). Pilspetsen påträffades djupt ned i leran under botten av en å vid ett brobygge. Det skulle kunna innebära att fyndet gjordes vid landsvägens äldre sträckning mellan Ramsta kyrka och nuvarande Ramstalunds samhälle. En alternativ fyndplats är vid Lillängen, där vägen från Ramstalund mot Dalby korsar ett vattendrag.

Vid Enkullen nära Bragby, undersöktes 1960 tre stensättningar L1942:4146 (Ramsta 60:1) inför vägbygge (fig. 17). En av stensättningarna innehöll en dubbelkam av ben och keramik med datering till vikingatid (SHM 26700) (Berg 1961).

Vid Säva i Gryta socken undersöktes gravar 1960 i samband med vägarbete, L1943:4528 (Gryta 2:2) (fig. 19). Undersökningen hade närmast karaktären av en efterundersökning eftersom lämningarna framkom vid schaktningar. Söder och sydväst om runristningen L1943:4725 (Gryta 2:1) fanns ett brandlager och delar av två skelett. Benen till det ena skelettet låg utan anatomisk ordning i en grop invid ett markfast block. I brandlagret påträffades brända ben och i en av skelettgravarna fanns 3 järnspikar (SHM 26445) (Berg 1960). Kombinationen av gravar med brandgravar och skelettgravar med enbart spikar kan tala för datering till yngre järnålder och övergången till tidig medeltid.

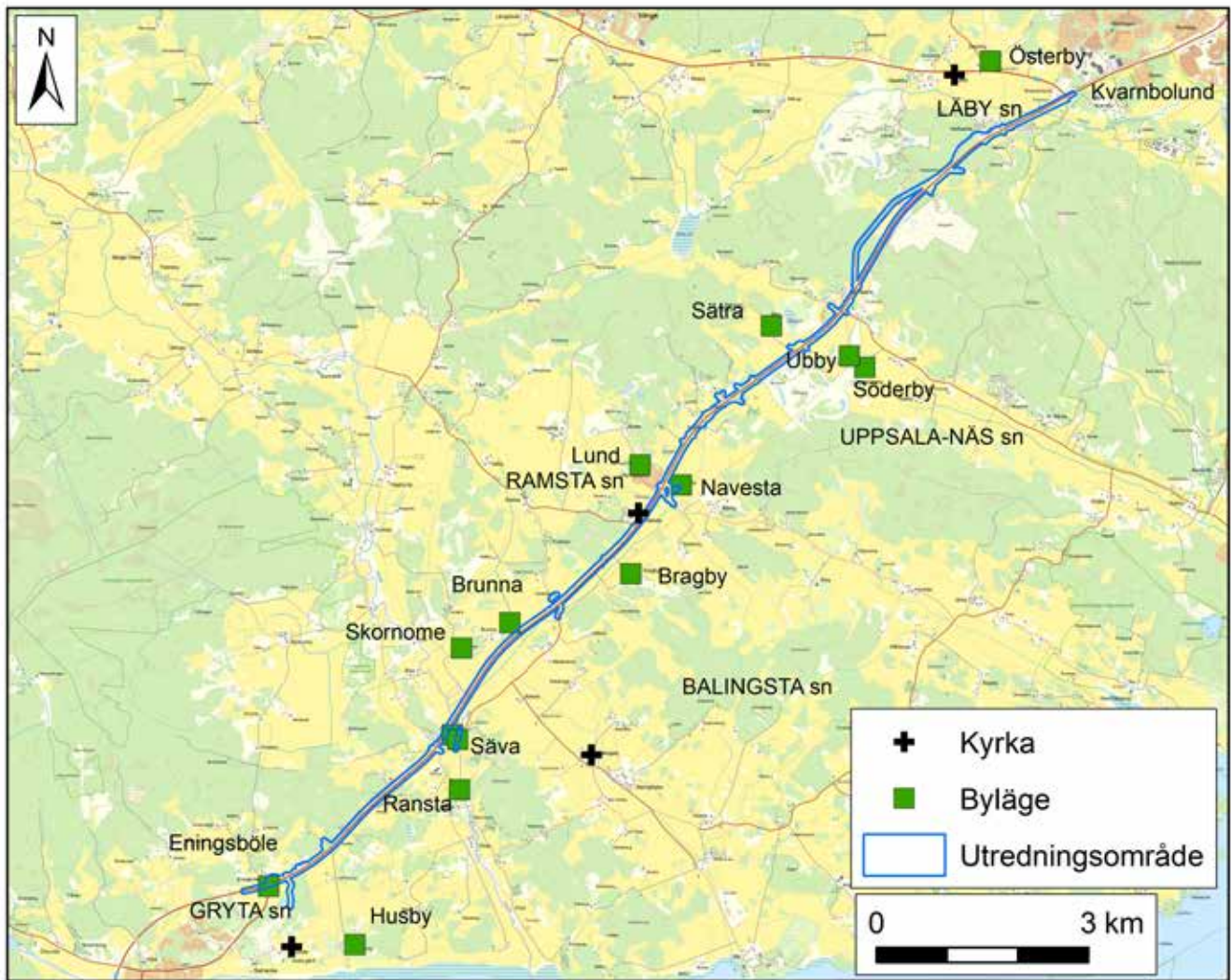
Andra uppgifter om fynd kan enbart lokaliseras till by och socken. Till dessa hör två holkyxor av brons från Söderby i Uppsala-Näs (UMF 4168, 5201). Vidare finns en firsidig pilspets av järn och en järnsporre (SHM 10381) från Lund i Ramsta socken. Vid Säva i Gryta socken har en hålmejsel av flinta påträffats (SHM 6263). Från Husby i Gryta socken finns en skafthålsyx (SHM 14186).

Historiska uppgifter och äldre kartor

Utredningsområdet berör som tidigare nämnts socknarna Läby, Uppsala-Näs, Ramsta, Hagby, Balingsta och Gryta. Förr tillhörde Läby och Uppsala-Näs tillhörde Ulleråkers härad, medan de andra nämnda socknarna ingick i Hagunda härad. Den enda kyrka som ligger i anslutning till utredningsområdet är den i Ramsta. Kyrkans äldsta delar har troligen tillkommit under 1100-tal eller tidigt 1200-tal och utvidgades senare under medeltid (Bonnier 1987 s. 279).

By	Äldsta belägg	Äldsta namnform
<i>Läby sn</i>		
Österby	1344	Østra Lædhuby
<i>Uppsala-Näs sn</i>		
Sätra	1315	Sætrum
Söderby	1369	Sutherby
Ubby	1399	Vbby
<i>Ramsta sn</i>		
Bragby	1316	Brakaby
Lund	1316	Lundi
Navesta	1316	Nafrastum
<i>Hagby sn</i>		
Brunna	1220	Brunnum
Skornome	1220	Scornemme
<i>Balingsta sn</i>		
Brunna	1220	Brunnum
Säva	1220	Siuwat
<i>Gryta sn</i>		
Eningsböle	1502	Ølingabøle
Husby	1316	Husaby
Ransta	1316	Ranestum
Säva	1351	occidentali parti Sighvathi

Figur 2. Lista över äldsta skriftliga belägg för de byar som ligger inom utredningsområdet.



Figur 3. Byar i anslutning till utredningsområdet. Skala 1:100 000.

Inom utredningsområdet berörs i större eller mindre omfattning 13 historiska byar (fig. 2; fig. 3). De äldsta skriftliga beläggen för byarna är från 1200–1500-tal (DMS 1984; 1988). Av byarna var Brunna delad mellan Hagby och Ramsta socknar. Dessutom var Säva delad mellan Balingsta och Gryta socknar, eftersom gårdarna låg på båda sidorna av Sävaån. Förutom Österby bestod byarna av mellan 1 och 6 gårdar, samt kunde även ha några utjordar. Österby var ovanligt stor och bestod av 9 gårdar, men ska ses tillsammans med den stora grannbyn Västerby. Sett till namntyperna kan två av byarna ha ett ursprung i en medeltida kolonisation, Sätra och Eningsböle. De andra har namn som tyder på ett ursprung i järnålder.

För byarna finns en eller flera generationer äldre lantmäterikartor från 1600–1800-tal. Dessutom redovisas de på den häradsekonomiska kartan från 1859–63. Genomgången av kartorna hade

översiktlig karaktär med tyngdpunkt på lokalisering av bebyggelse för byar/gårdar och torp. Markanvändningen i stora drag och i synnerhet större förändringar uppmärksammades också. Vidare hölls uppsikt över dragningen av äldre landsvägar.

På fyra platser har gårds- eller bybebyggelse funnits inom eller alldeles invid utredningsområdet, vid Navesta, Säva (Balingsta), Säva (Gryta) och Eningsböle. De tre förra hyser fortfarande bebyggelse, medan bebyggelsen vid Eningsböle hade flyttats långt innan byggnationen av den norra trafikplatsen för Örsundsbro skedde. En by vars ursprungliga ägor berördes är Ubby i Uppsala-Näs, vars bebyggelse försvann efter 1635. Dess byläge har utpekats vid väg 55, men en jämförelse med en karta från 1635 visar att den varit placerad långt från vägsträckningen, inom gravfältet L1941:2805 (Göthberg & Schütz 2006).

Nr	Äga	Namn, typ	Kartbelägg	Upphörande	Kommentar
1	Österby	backstuga	1813, 1863		L1942:3728
2	Österby	soldattorp	1753	före 1813	Bebyggd plats
3	Österby	Ängstorpet/Kristineberg	1753, 1813, 1863		L1942:3745
4	Österby	Hundmåstorpet	1753	före 1813	Inga lämningar synliga
5	Söderby	torp/backstuga	1722	före 1863	L1941:3752
6	Söderby	torp/backstuga	1722	före 1863	Inga lämningar synliga
7	Söderby	Skärfälten, backstuga	1863		Bebyggd plats
8	Söderby	Bergtorp backstuga	1722, 1863		Kvarstående byggnad
9	Söderby	torp/backstuga	1722	före 1863	L1941:3674
10	Söderby	Stortorpet, backstuga	1722, 1863		L1941:4527
11	Söderby	torp/backstuga	1722	före 1863	L1941:4361
12	Navesta	Hagunda avrättningsplats	1763	före 1863	L1940:5205
13	Navesta	backstuga	1763, 1863		L1942:3633
14	Navesta	backstuga	1863		L1942:3767
15	Navesta	backstuga	1694	före 1763	Inga lämningar synliga
16	Navesta	Krogtorpet	1694, 1763	före 1863	Bebyggd plats
17	Navesta	krog	1763, 1863		Bebyggd plats
18	Bragby	Örtorpet, backstuga	1863		Inom befintlig väg
19	Husby	Snebo	1863		Invid bebyggd plats
20	Husby	Baddet, backstuga	1757, 1863		L1943:1904
21	Husby	soldattorp	1757, 1863		L1943:1904
22	Husby	torpstuga	1757	före 1863	L2020:10632 röjda ytor
23	Husby	torpstuga	1757	före 1863	L2020:10632 källargrop

Figur 4. Lista över torp eller backstugor inom och i anslutning till utredningsområdet enligt kartor från sent 1600-tal till 1860-tal.

Ubby har förmodligen avhyst i samband med att Söderby var säteri på 1600-talet (Almquist 1931 s. 850f). En jämförelse av kartorna visar också att utredningsområdet förbi Söderby huvudsakligen berör det som ursprungligen var Ubbys ägor.

På ytterligare 23 platser visar kartorna att det har funnits bebyggelse efter torp, backstugor eller vrättningsplas inom utredningsområdet (fig. 4). De äldsta kartbeläggen är från 1693, men de flesta är från 1700–1800-talen. Tio av platserna har övergivits före 1863 när den häradsekonomiska kartan utgavs. Elva av platserna var registrerade i Fornsök. Lämningar av en husgrund och röjda ytor kunde identifieras för två platser vid fältinventeringen och har registrerats i Fornsök. Av de återstående är sex platser är ännu bebyggda, medan en låg på platsen för den nuvarande väg 55. På tre platser har inga spår av lämningar påträffats, eftersom de var belägna i åkermark. Bebyggelsen på dessa tre platser hade övergivits redan före 1863. Platserna för de bebyggelser som inte är registrerade i Fornsök anges på de följande

de planerna och beskrivningarna med beteckningen K och ett nummer.

En lite ovanlig kategori är en avrättningsplats, vilken låg på gränsen mellan Ulleråkers och Hagunda härad, invid landsvägen mellan Uppsala och Enköping. Den finns antydd på en karta från 1694 över Navesta, då ett kärr i närheten har namnet Stegelkärret. På en karta från 1763 finns texten "Hagunda härads avrättsplats" och en symbol i form av en galge. Även på denna karta var Stegelkärret uttrit. Läget invid gräns, väg och på byarnas utmark är vanligt för avrättningsplatser.

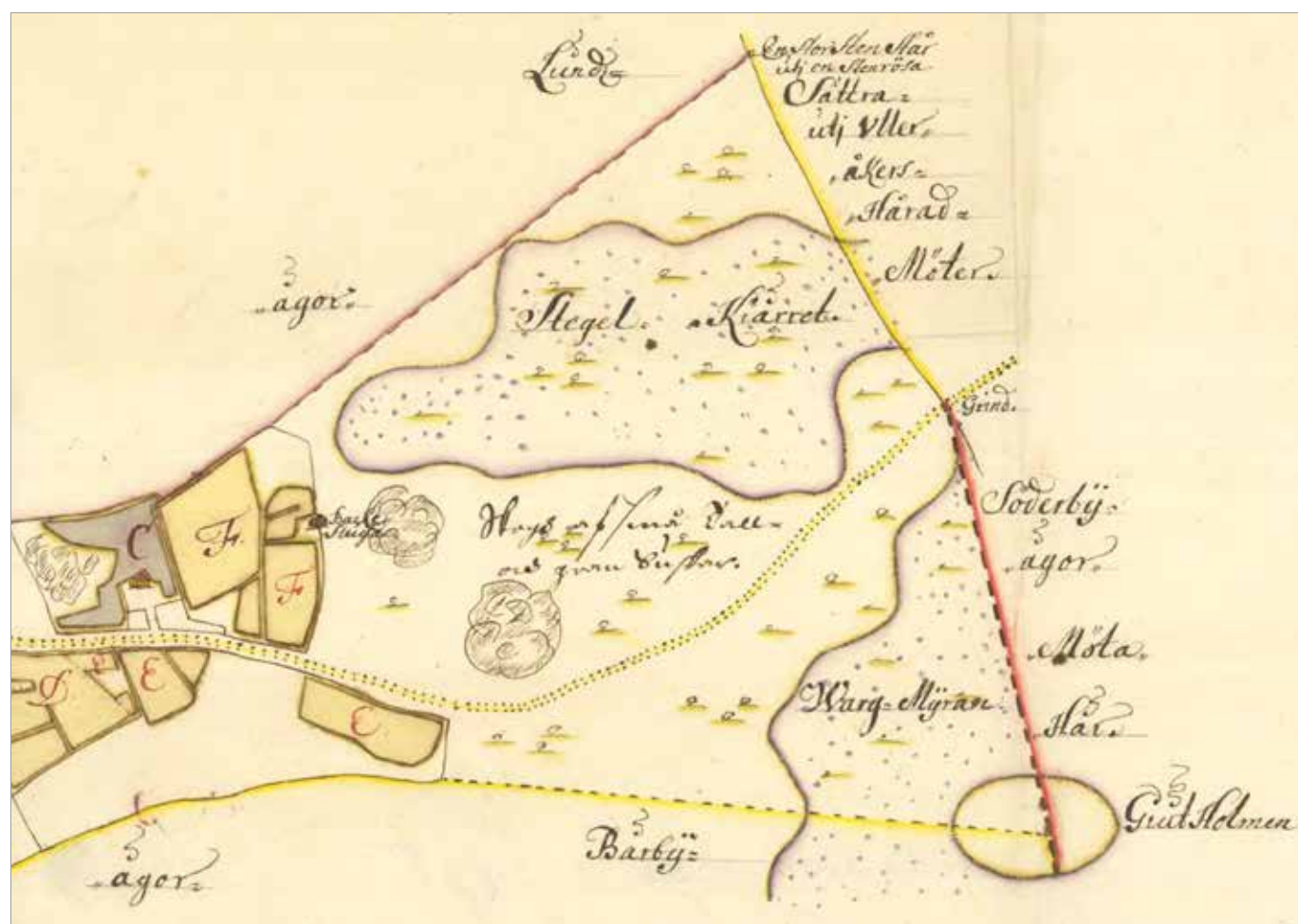
Kartorna från 1600-tal fram till 1800-talets mitt visar ett odlingslandskap som bestod av åker, äng och betesmark. Ofta var andelen åker betydligt mindre än äng och betesmark. I stora drag har de största förändringarna varit den uppodling av äng och betesmark till åker som skett efter 1800-talets mitt. Odlingsmarkens omfattning visar generellt inga större skillnader under perioden 1600 till 1850. Undantag är vid Söderby/Ubby i Uppsala-

la-Näs där kartor från 1635 och 1722 visar att betydande ytor mellan karteringarna hade tagits i anspråk för främst betesmark. Samma tendens kan ses vid Husby i Gryta socken.

Utbredd och sammanhängande mer eller mindre skogsbevuxen utmark fanns enligt kartorna mellan Österby och Söderby. Utmark av mindre omfattning fanns mellan Söderby och Navesta, respektive mellan Säva, Ransta och Husby.

Generellt har inslaget av äng och betesmark i äldre tid varit påtagligt inom utredningsområdet, vilket hänger samman med att det korsar vattendrag som Hågaån och Sävaån, samt löper längs med ett biflöde till Sävaån från Navesta och Lund till Säva. Den centrala åkermarken enligt de äldre kartorna berörs i större utsträckningen främst vid Navesta och Lund i Ramsta, samt Säva, Ransta och Eningsböle i Gryta.

De äldre kartorna visar också att landsvägen mellan Uppsala och Enköping till stora delar faller inom utredningsområdet. Den har haft en betydligt mer vindlande sträckning än den nuvarande väg 55. Mellan Vadbacka vid Hågaån och Skärfälten följde den gamla vägen i stort sett den separata korridor som löper norr om väg 55. Från Skärfälten mot Navesta har vägen haft en sydligare och slingrande dragning, sannolikt för att utnyttja de något högre och torrare markerna. Längs sträckan på ömse sidor om Ramstalund sammanfaller den äldre vägen åter med utredningsområdet. Mellan Örtorpet och Säva har den äldre vägen återigen en mer sydlig dragning och nyttjade högre belägna marker fram till passagen över Sävaån. Från Säva till Örsundsbro norra trafikplats sammanfaller den gamla vägen och utredningsområdet delvis med varandra, förutom två större avvikelser söderut, av allt att döma för att undvika stenbunden terräng.



Figur 5. Utsnitt ur karta över Navesta från 1694, som exempel på genomgången kartmaterial. Kartan visar byns ägor i nordöst med ett varierat odlingslandskap med åkrar (till vänster), hagmark och kärren Stegelkärret och Wargmyran. Stegelkärret antyder närheten till en avrättningsplats. Mellan kärren och genom åkrarna löper landsvägen mellan Uppsala och Enköping. Invid åkrarna finns symboler för hus, vilka markerar torp eller backstugor.

Fältinventering

Redovisningen av iakttagelser och bedömningar från fältinventeringen görs från öster mot väster med början vid Kvarnbolund. Redan kända lämningar, nyupptäckta lämningar och lokaler med indikationer på fornlämningar redovisas och beskrivs i Bilaga 1–3.

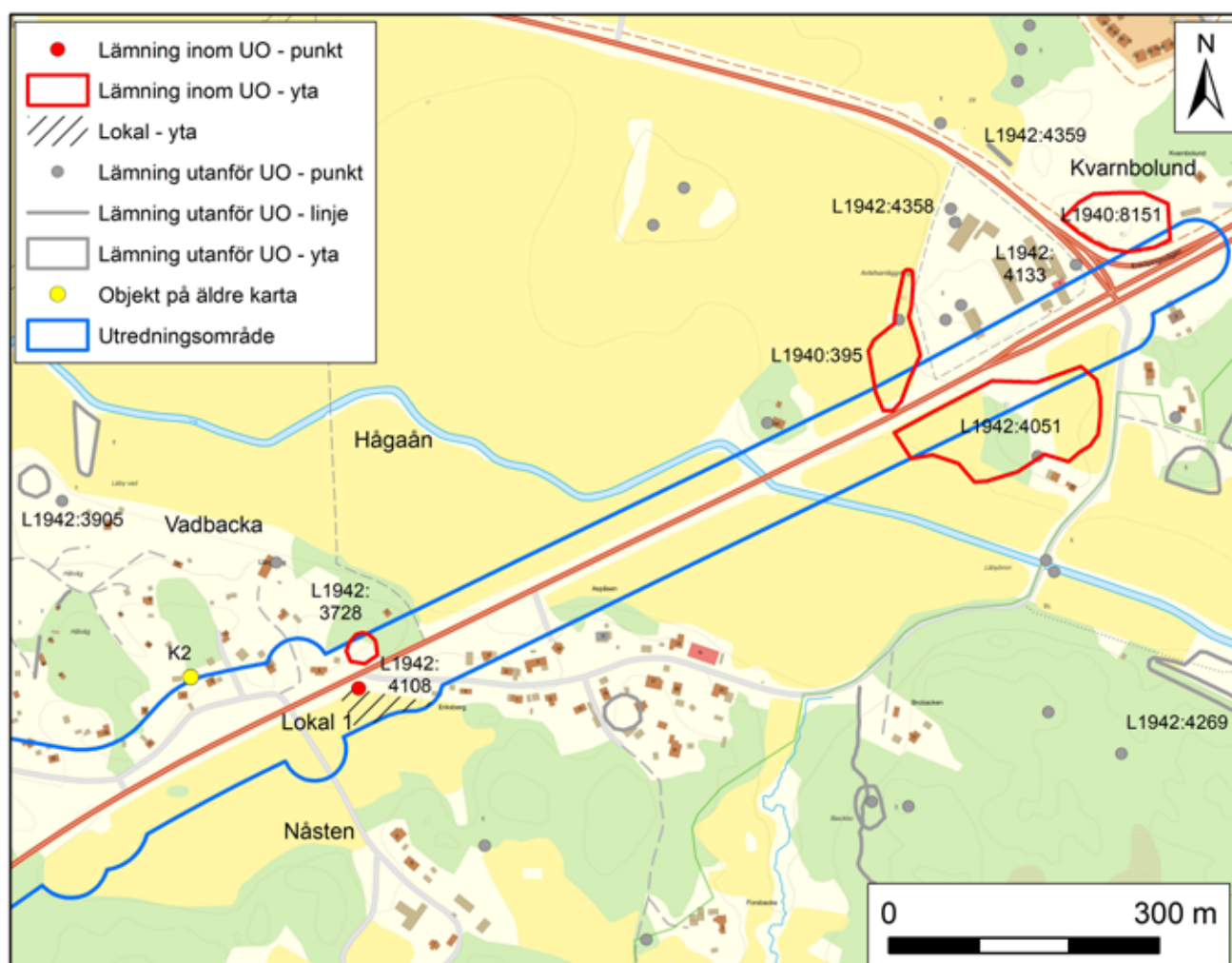
Inom utredningsområdet och i dess närhet finns flera sedan tidigare kända lämningar av förhistorisk karaktär, däribland gravfält, stensättningar, skärvtenshögar, hållristningar med främst skålgropar samt runristningar. Inom området finns också lämningar av sentida bebyggelse.

Österby

Trafikplatsen vid Kvarnbolund ligger inom Österbys ägor (fig. 6). Öster om Hågaån berörs delar av tre boplatssområden (L1942:8151, L1942:4051, L1940:395) av utredningsområdet. Inom alla tre

har lämningar av boplatsskaraktär påträffats (Fagerlund 2012). Strax norr om området har skärvtenshögar, stensättningar och boplatssområde undersökts, med dateringar till bronsålder och äldre järnålder (Magnusson 1973; Fagerlund & Rosborg 1994; Lucas 2018).

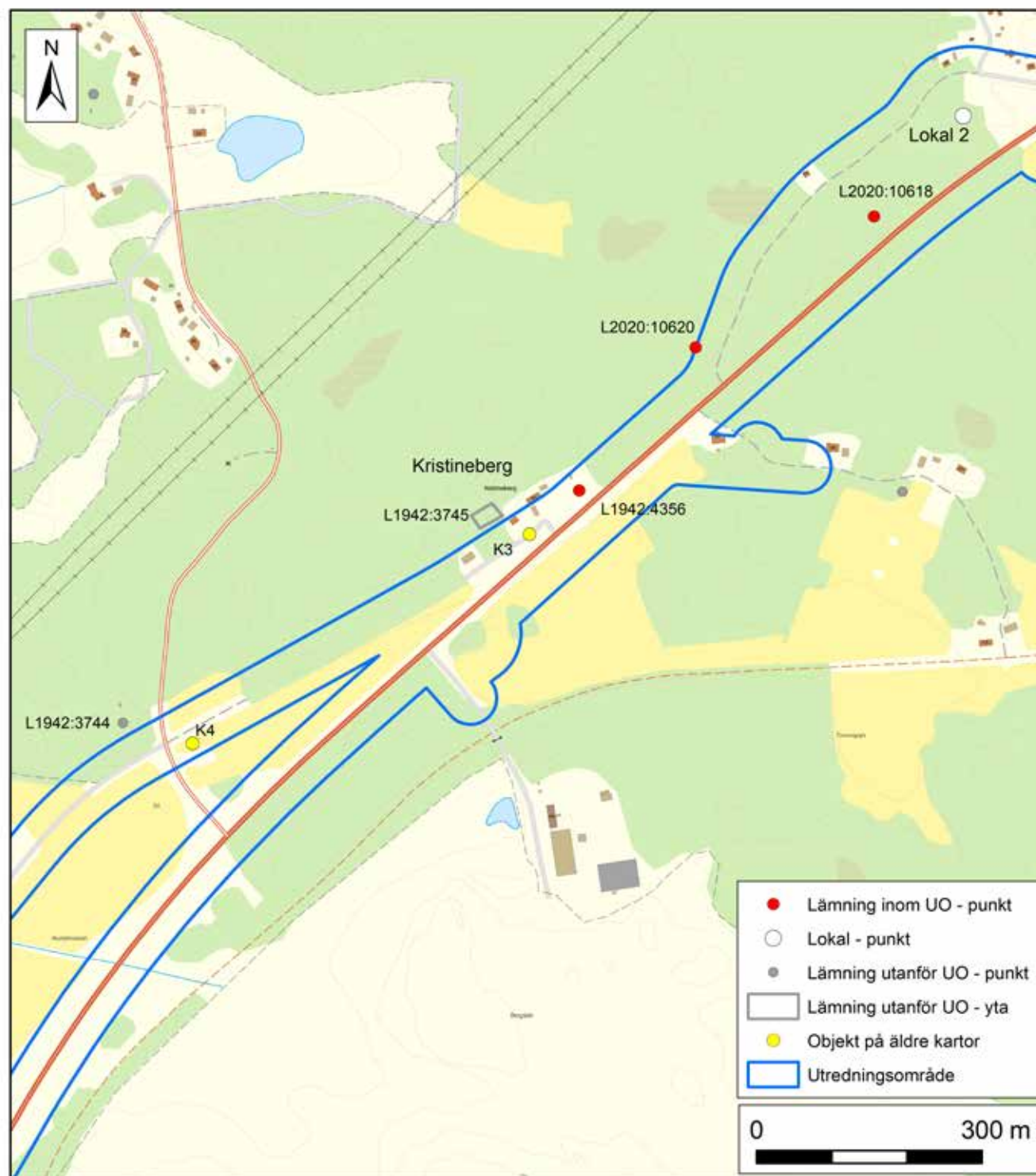
På den västra sidan av Hågaån finns en lämning av en Lägenhetsbebyggelse (L1942:3728). Den kan beläggas på kartor från 1813 och 1863 som en backstuga. Söder om väg 55 finns en fyndplats för en flintskrapa (L1942:4108). Eftersom den ligger i kanten av flack åkermark, vid övre delen av en sluttning har platsen samma topografiska läge som boplatssområdena på den östra sidan av Hågaån. Den kan därför ses som en indikation på ett boplatssläge (Lokal 1).



Figur 6. Utredningsområdet vid Österby med lämningar och indikationer. Beteckningen K2 står för en bebyggelse som identifierats på karta från 1757, och som låg på platsen för nuvarande bebyggelse. På platsen är inga lämningar kända och den är inte registrerad i Fornsök. Skala 1:8 000.

Strax norr om utredningsområdet visar en karta från 1757 att det funnits ett soldattorp. Platsen ligger i tomtmark och invid befintlig bebyggelse (fig. 4 nr. 2; fig. 6 K2). Utredningsområdets norra

sida följer den äldre landsvägen. Enligt en karta från 1757 har vägen i stort sett haft samma sträckning som idag från Läbyvad nästan ända fram till Kristineberg.



Figur 7. Utredningsområdet vid Kristineberg med lämningar och indikationer. Skala 1:4 000.

I den skogsbevuxna terrängen mellan den gamla landsvägen och väg 55 påträffades två lämningar (fig. 7). Den ena låg nära kanten av igenväxande hagmark på en relativt låg förhöjning. Den bedöms som en möjlig stensättning med en begränsning av glest lagda klumpstenar (Lokal 2). Längre västerut och i krönläge ligger en stensättning med något diffusa begränsningar (L2020:10618).

I närheten av den plats där den gamla landsvägen går ihop med väg 55 finns en bergshöjd med brant sydsluttning mot vägen. Nära den övre kanten av sluttningen och med ett tydligt höjdläge ligger en kraftig stensättning med kantkedja och mittblock, L2020:10620 (fig. 8). Dess topografiska placering ger den en god exponering mot den sänka där den gamla landsvägen går.

Vid Kristineberg finns ett vägmärke (L1942:4356) invid vägbanken för den gamla landsvägen. Den

utgörs av en milsten, som lutar något (fig. 9). I närheten, men omedelbart utanför utredningsområdet, finns en husgrund från historisk tid (L1942:3745). Den hör troligen till Kristineberg, eftersom en karta från 1813 visar en bebyggelse norr om landsvägen. Emellertid visar en karta från 1757 att det redan då fanns ett torp, med namnet Ängstorpet, men söder om landsvägen (fig. 4 nr. 3; fig. 7 K3). Det innebär en placering inom vägbanken för väg 55.

Väster om Kristineberg delar utredningsområdet upp sig på två korridorer, där den västra följer den gamla landsvägen och den östra följer väg 55. I den västra korridoren och nära vägen som leder till Västerby har torpet Hundmåstorpet legat enligt en karta från 1757 (fig. 4 nr. 4; fig. 7 K4). Inga spår av torpet kunde iakttagas vid fältinventeringen, förmodligen för att platsen idag utgörs av åkermark.



Figur 8. På ett höjdrön i skog ligger den kraftiga stensättningen L2020:10620. Här dess begränsning i öster. Foto mot syd.



Figur 9. Milstenen L1942:4356 står invid den gamla landsvägen och lutar en aning. Foto mot norr.

Söderby och Ubby

På en höjd med branta sluttningar strax utanför kanten av den västra korridoren ligger stensättningen L1942:3744. Den markerar också gränsen mot Söderbys ägor i Uppsala-Näs socken. I nuvarande åkermark i det västra korridoren finns en fyndplats för en stenyxa (L1941:3312). Inga detaljerade uppgifter om stenyxan och fyndplatsen finns. Den nuvarande åkermarken markeras på äldre kartor som ängsmark med namnet Hundmossen (fig. 10).

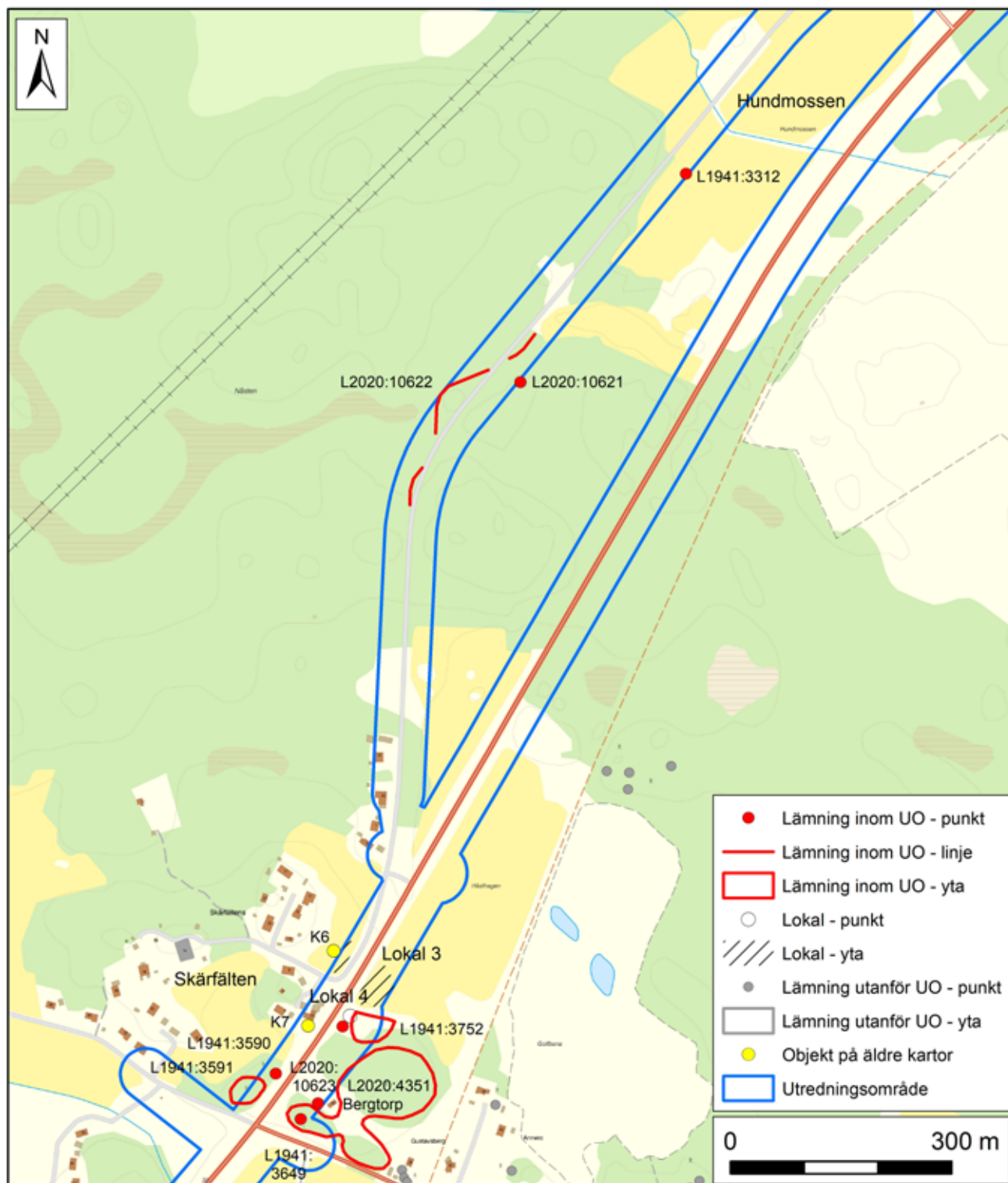
I skogsmark i den södra kanten av den västra korridoren lokaliserades en möjlig källargrop (L2020:10621) vid fältinventeringen. Ingen bebyggelse finns i området enligt de äldre kartorna, som dessutom ligger på något avstånd från odlingsbar mark. I närheten finns däremot tre avsnitt av en färdväg i form av tydliga vägbankar (L2020:10622) vid sidan av gamla landsvägen. En

karta från 1722 visar en vägdragning som överensstämmer med vägbankarna. Den nuvarande sträckningen av gamla landsvägen går i sprängda skärningar och redovisas på Generalstabskartan från 1943.

Vid Skärfälten återförenas de två korridorerna av utredningsområdet. Området redovisas på kartor över Söderby, men en karta från 1635 tyder på att området från Skärfälten och västerut ursprungligen ingick i Ubbys ägor. Strax norr om dagens bebyggelse vid Skärfälten och på utredningsområdets västra sida har ett torp funnits enligt en karta från 1722 (fig. 4. Nr. 6; fig. 10 K6). Inga spår av den kunde iaktas vid fältinventeringen, eftersom platsen låg i åker. Ett kort stycke söderut har backstugan Skärfälten legat enligt karta från 1863 (fig. 4. nr. 7; fig. 10 K7). Dess plats sammanfaller med befintlig bebyggelse. Vidare finns ett

vägmärke med en milsten (L1941:3590), som står något tillbakadragen från en skärningskant och kan inte ses av passerande på väg 55. Nära korsningen med vägen mot Kanikebo ligger slutligen

ett gravfält (L1941:3591). Vid breddningsarbeten 1966 berördes gravfältet och tre stensättningar undersöktes (Gezelius 1971).



Figur 10. Utredningsområdet vid Skärfälten med lämningar och indikationer. Skala 1:8 000.

I delen av utredningsområdet som ligger öster om väg 55 finns både åkermark och ett trädbevuxet höjdparti. Delen av åkermarken närmast höjdpartiet utgörs av en svag sluttning, vilket kan ses som en indikation på ett möjligt boplatssläge, både av topografiska skäl och med anslutning till lämningarna på höjdpartiet (Lokal 3). Vid den norra kanten av höjdpartiet finns en lägenhetsbebyggelse (L1941:3752). Den är belagd på en karta från 1722.

Nära bebyggelselämningen L1941:3752 finns en yta med upplagd skarpkantad odlingssten, nära åkerkant och i skärning mot vägen. I den södra kanten av stenupplaget finns rundade stenar, vilka skulle kunna vara kantkedjor av en eller två stensättningar. De kan därför ses som indikationer på gravar (Lokal 4). I närheten finns ett naturföremål (L1941:2963), en s.k. suptall.

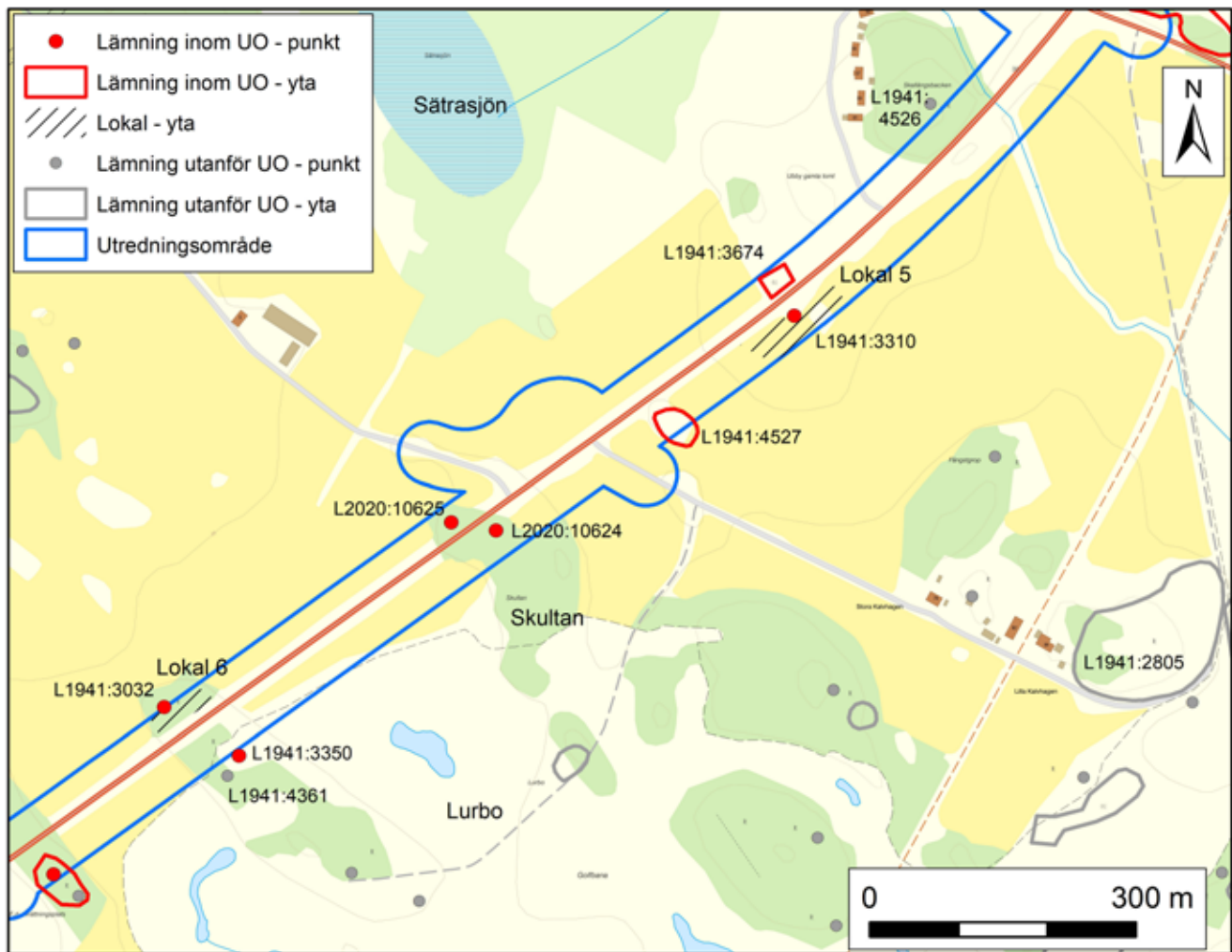
Vidare visar kartor från 1722 och 1863 torpet Bergtorp som ännu finns kvar. Strax väster om Bergtorp upptäcktes vid fältinventeringen en hållristning med en skålgrop (L2020:10623) på en berghäll.

Bergtorp är dessutom närmast omgivet av ett grav- och boplatsoområde (L1941:4351) som består av en hög, stensättningar, resta stenar och skärvstenshögar. De nordöstra delarna av lämningen ligger inom eller i nära anslutning till utredningsområdet.

I den västra delen av lämningen finns också hållristningen L1941:3649 som består av tre stenar med skålgropar (fig. 11). Stenarna härstammar från en riven bro över Näsbäcken som avvattnar Sättrasjön.



Figur 11. Två av de stenar med talrika skålgropar (L1941:3649) som är upplagda inom grav- och boplatsoområdet L1941:4351, men som påträffats vid rivning av en närbelägen stenbro. Foto mot väst.



Figur 12. Utredningsområdet förbi Söderby med lämningar och indikationer. Skala 1:8 000.

På krönet av en höjd sydväst om Näsbacken finns en stensättning (L1941:4526) strax utanför utredningsområdet (fig. 12). Vidare är en lägenhetsbebyggelse registrerad (L1941:3674), men så övertäckt av jord och andra massor att inga lämningar kan urskiljas. Den är belagd på en karta från 1722. I omgivningen och på den södra sidan av vägen har skärvtenshögen L1941:3310 legat, vilken undersöktes 1974 (Söderberg 1980). Skärvtenshögen och den omgivande åkermarken ligger på en låg förhöjning, vilket kan ses som en indikation på ett boplatsläge (Lokal 5).

På den södra sidan av vägen finns ytterligare en registrerad lägenhetsbebyggelse (L1941:4527). Även denna är övertäckt och inga lämningar kunde urskiljas vid fältinventeringen. Den finns belagd på karta från 1722 och benämns 1863 som Stortorpet.

Vid Skultan går väg 55 i en skärning genom en höjd. I krönläge på den norra sidan påträffades en stensättning med kantkedja (L2020:10625). En-

bart den norra halvan av stensättningen är bevarad eftersom den ligger direkt invid skärningskanten (fig. 13). Den södra delen av stensättningen har därför troligen förstörts vid vägbyggnationen. På den södra sidan av vägen finns i krönläge och invid skärningskanten ytterligare en stensättning (L2020:10624), men övermossad och med diffus avgränsning.

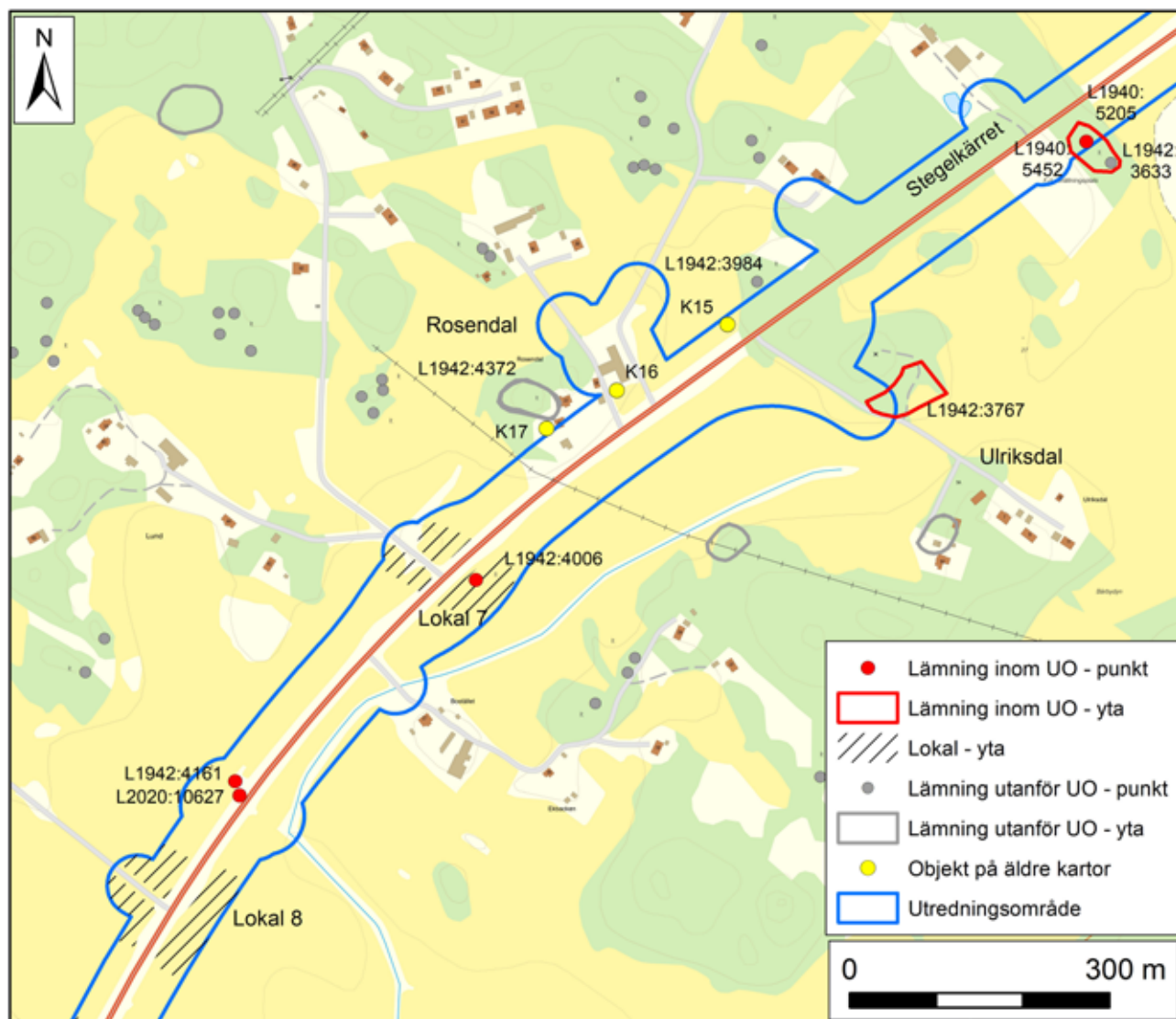
Nära Lurbo finns en hällristning med skålgropar (L1941:3350) på den södra sidan av väg 55 strax utanför utredningsområdet och inom Söderby golfbana. I närheten och utanför utredningsområdet finns en lägenhetsbebyggelse (L1941:4361). Det finns utsatt på en karta från 1722 som Lurbo västra torp.

På den norra sidan av vägen och vid kanten av utredningsområdet finns en stensättning (L1941:3032). Mellan denna och vägen finns stenansamlingar och formationer som kan vara indikationer på att ytterligare gravar finns på platsen (Lokal 6).



Figur 13. På ett höjkrön vid Skultán påträffades stensättningen L2020:10625. Foto mot väst.

Navesta och Lund



Figur 14. Utredningsområdet förbi Rosendal med lämningar och indikationer. Skala 1:8 000.

En skogsriddå markerar gränsen till Navestas ägor i Ramsta socken, vilket även utgör gränsen mellan Ulleråkers och Hagunda härad (fig. 14). I den södra delen av utredningsområdet är en avrättningsplats (L1940:5205) registrerad. Området utgörs av en svag höjd med spår av täkter i kanterna. Avrättningsplatsen visas på en karta från 1763 och ett kärr i närheten har namnet Stegelkärr på kartor från 1694 och 1763. Detta kärr låg i sträckningen för väg 55. Inom begränsningen för avrättningsplatsen finns en stensättning registrerad (L1940:5452). Lämningen är ramponerad av en täkt, varför det kan vara spår av någon annan aktivitet, antingen knuten till avrättningsplatsen eller lägenhetsbebyggelsen L1942:3633 utanför utredningsområdet.

I ett utskott av utredningsområdet söderut i närheten av Ulriksdal finns en Lägenhetsbebyggelse (L1942:3767). Det finns markerad på den härads-ekonomiska kartan från 1863 som en backstuga. Från denna passage går utredningsområdet på den västra sidan av Örtorpsbäcken på en 6 km lång sträcka fram till Sävaån. Bäcken kantades enligt äldre kartor av mer eller mindre vidsträckt ängsmarker.

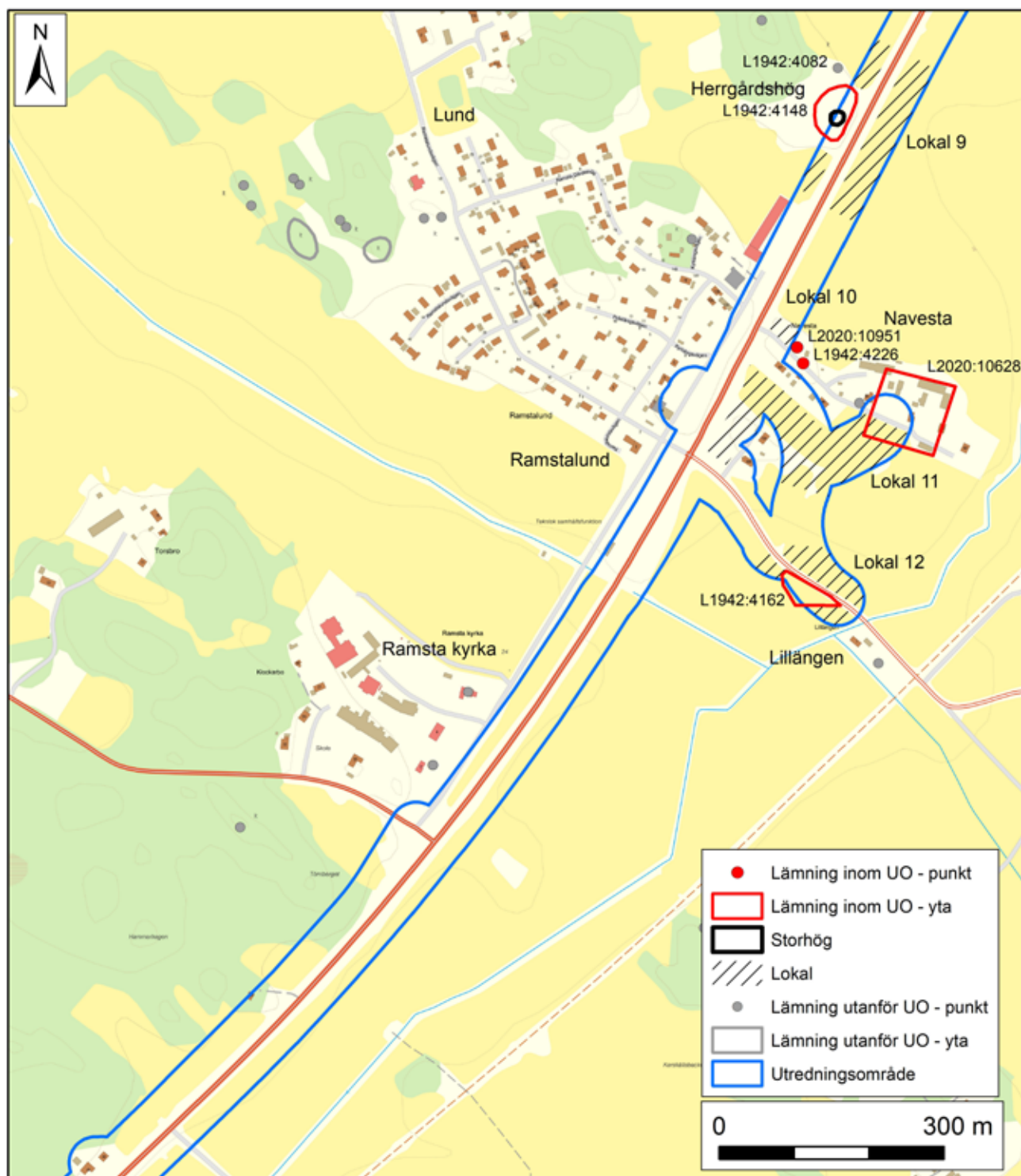
Nära Rosendal på den norra sidan av väg 55 och strax utanför utredningsområdet finns en stensättning (L1942:3984). I närheten av stensättningen har en backstuga legat enligt en karta från 1694 (fig. 4 nr. 15; fig. 14 K15). Inga lämningar kunna iaktas vid fältinventeringen, vilket kan bero på

att platsen idag utgörs av åker. Vid Rosendal och strax utanför utredningsområdet ligger ett boplatsoområde (L1942:4372) med 8 skärvstenshögar. I anslutning till plats för nuvarande bebyggelse har två äldre bebyggelser legat. Det är Krogtorpet som visas på kartor från 1694 och 1763 (fig. 4 nr. 16; fig. 14 K16) och en krog, vilken redovisas på karta från 1763 (fig. 4 nr. 17; fig. 14 K17).

I åkermark öster om vägen finns en skärvstenshög (L1942:4006). Den ligger på en svag förhöjning, där rikligt med skärvsten kan iakttas. Det är en indikation på ett boplatssläge, som kan finnas på båda sidor av vägen (Lokal 7).

Strax väster om vägen finns ett vägmärke med en milsten (L1942:4161). Den står invid sträckningen av den äldre och nu upprivna landsvägen. Strax söder därom finns en läggning av kraftiga stenar. Det kan vara en indikation på en mindre bro eller vägtrumma (L2020:10627). En karta från 1694 visar en mindre bro på platsen.

I åkermark närmare Navesta finns skärvsten på en svag förhöjning och dess sluttning. Det är en indikation på ett boplatssläge på båda sidor av vägen (Lokal 8).



Figur 15. Utredningsområdet förbi Ramstalund med lämningar och indikationer, bl.a. en storhög inom L1942:4148. Skala 1:8 000.

Längre söderut och på den västra sidan av vägen finns gravfältet L1942:4148 på höjden Herrgårdshög (fig. 15; fig. 16). Den mest framträdande lämningen är en 20 m stor hög som ligger inom

utredningsområdet. Högen är dock ramponerad och bara basen av högen och det troliga kärnröset återstår, förmodligen på grund av täkt. I den omgivande åkermarken finns glesk med skärvsten, vilket indikerar ett möjligt boplatssläge (Lokal 9).



Figur 16. På höjden i bakgrunden ligger gravfältet L1942:4148. På krönet och invid vägskärrningen ligger en skadad hög med 20 m storlek. Foto mot sydväst.

Mitt för bebyggelsen i Ramstalund har utredningsområdet en oregelbunden form med utskott österut på grund av tillfartsvägar till väg 55. Vid den nordöstra delen av utredningsområdet ligger bebyggelse tillhörande Navesta by. Kartor från 1635, 1694 och 1763 visar att platsen hyst bebyggelse under lång tid. Den utgör en bytomt (L2020:10628), varav en mindre del faller inom utredningsområdet. Vid Navestas smedja har en skadad grav undersökts, vilken innehöll ett skelett och en kniv (L1942:4226). I en tät granplantering invid smedjan upptäcktes en stensättning (L2020:10951) vid fältinventeringen. Båda de sistnämnda ligger strax utanför utredningsområdet. De kan ses som indikation på att det kan finnas gravar som inte är synliga i markytan inom utredningsytan (Lokal 10).

Ytan inom utredningsområdet mellan den nuvarande bebyggelsen ligger på en gräsbevuxen flack höjd. Det kan ses som en topografisk indikation på ett boplatssläge (Lokal 11).

Den yttersta delen av utredningsområdets utskott mot sydöst ansluter till Örtorpsbäcken. I låglänt mark undersöktes 1936 ett sönderplöjt gravfält med 14 gravar (L1942:4162). Det låg i den yttersta sydöstra spetsen av utredningsområdet och söder om vägen mellan Ramstalund och Dalby. Den anslutande delen av området kan därför ha indikationer på ett läge för gravar (Lokal 12). En jämförelse med äldre kartor visar att det undersökta gravfältet legat i gammal ängsmark och på den södra sidan av en väg. Ytan norr om vägen har däremot utgjorts av åker.

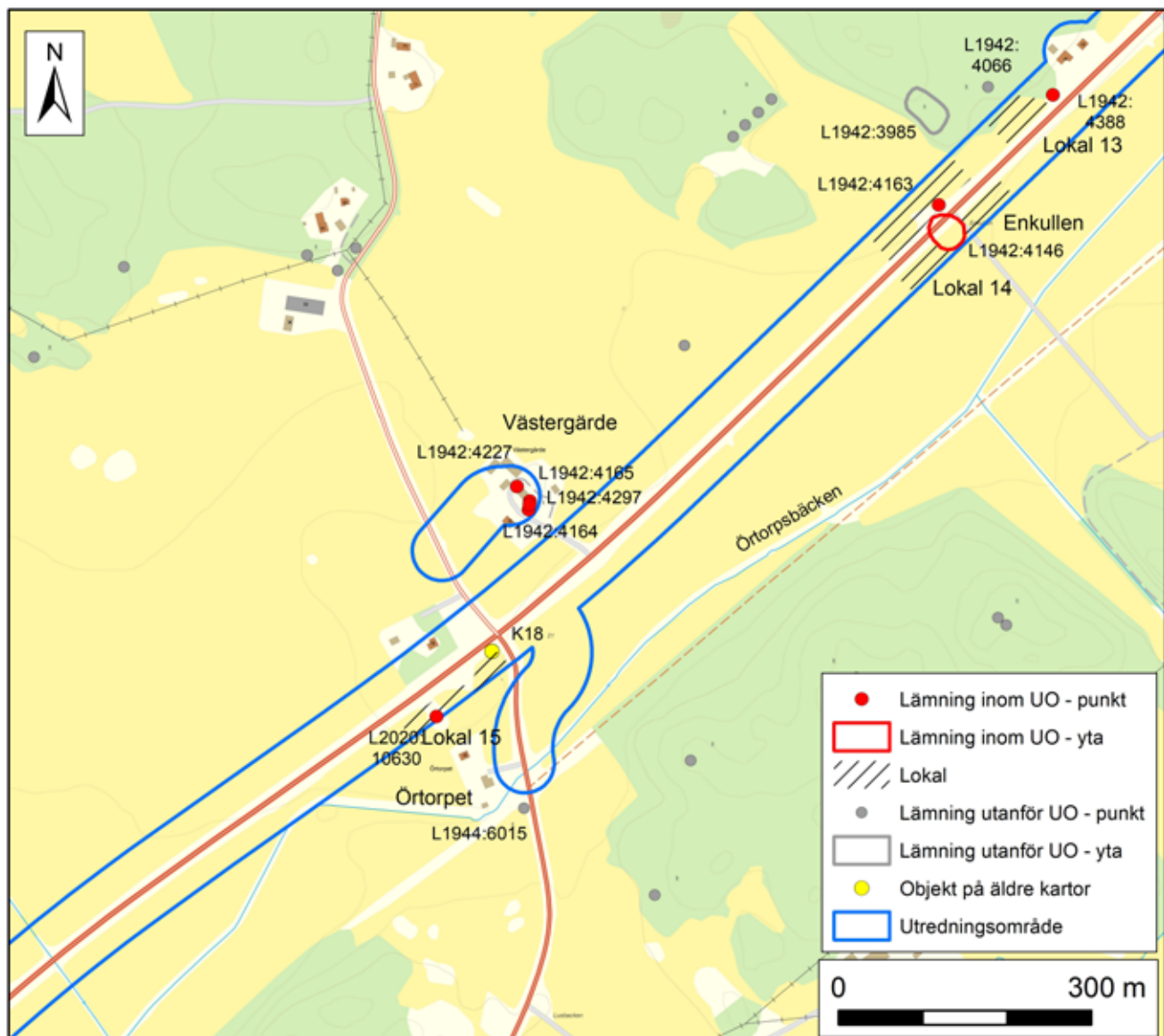
Bragby

Omkring 800 m sydväst om Ramsta kyrka och på den nordvästra sidan av vägen finns en hållristning med skålgropar på ett stort block (L1942:4388). Blocket ligger i gränsen mot en tomt och nära vägdiket (fig. 17; fig. 18). Åkermarken sydväst om blocket ligger i svag sluttning. Närheten till skålgropsblocket kan indikera ett möjligt boplatsläge (Lokal 13). I närheten, men utanför utredningsområdet, finns runristningen L1942:4066 (U 879) på sidan av ett stort flyttblock på en bergskant. I närheten finns också ett gravfält (L1942:3985).

På en åkerholme vid Enkullen finns ett fundament till ett vägmärke (L1942:4163). Det är dock flyttat, eftersom milstenen ursprungligen stått vid

den nu upprivna landsvägen längre åt sydväst. Där är också L1942:4146 registrerad, eftersom tre stensättningar 1961 undersöktes på platsen (Berg 1961). Närheten till de undersökta gravarna samt spridd skärvsten i den omgivande åkermarken är en indikation på att det kan finnas lämningar av överplöjda gravar eller boplats (Lokal 14).

Vid korsningen mellan väg 55 och vägarna mot Balingsta respektive Hagby finns ett litet separat utredningsområde vid Västergärde. På impedimentet bland bebyggelsen finns tre hållristningar med skålgropar (L1942:4165, L1942:4227, L1942:4297) och en stensättning (L1942:4164).



Figur 17. Utredningsområdet förbi Örtorpet med lämningar och indikationer. Skala 1:8 000.

Ett utskott av utredningsområdet sträcker sig söderut till Örtorpet. Strax utanför utredningsområdet på den södra sidan av Örtorpsbäcken finns runristningen L1944:6015. Den har stått utmed den gamla sträckningen av landsvägen och markerar passagen över vattendraget. I den södra delen av utredningsområdets huvudstråk upptäcktes en hällristning med skålgropar på ett

block (L2020:10630) vid fältinventeringen (fig. 18). Blocket är beläget på en höjd och kan indikera ett boplatsläge (Lokal 15).

I närheten har torpet Örtorpet funnits enligt den häradsekonomiska kartan från 1863 (fig. 4 nr. 18; fig. 17 K18). Troligen har det legat på platsen för den nuvarande väg 55, varför inga spår finns kvar.



Figur 18. Mellan Ramsta kyrka och Säva finns ett stort block nära vägen med talrika skålgropar (L1942:4388). Foto mot norr.

Brunna och Säva

Söder om Brunna gård i utredningsområdets västra del finns på en åkerholme gravfältet L1944:5748 (fig. 19; fig. 20). Inom gravfältet finns också en hållristning med skålgropar (L1944:5789). Nära gravfältet har en schaktningsövervakning gjorts i vägdikets bakslänt. Inga lämningar påträffades (Göthberg 2000). Inom utredningsområdet sydväst om gravfältet noterades spridd skärvsten i åkermarken. Dessutom berörs här kanten av en höjd. Det finns därmed både topografiska och arkeologiska indikationer på ett boplatsläge (Lokal 16).

Vid passagen över Sävaån finns två utredningsområden, ett för huvudstråket för väg 55 och ett separat område. Det senare ligger öster om Sävaån och följer sträckningen av den nedlagda järnvägen Uppsala-Enköping, inklusive dess kvarliggande bro över Sävaån. Inom området finns bytomten för den del av Säva by som låg i Balingsta socken (L1940:9198). Bytomtens avgränsningar visas på en karta från 1703. Delar

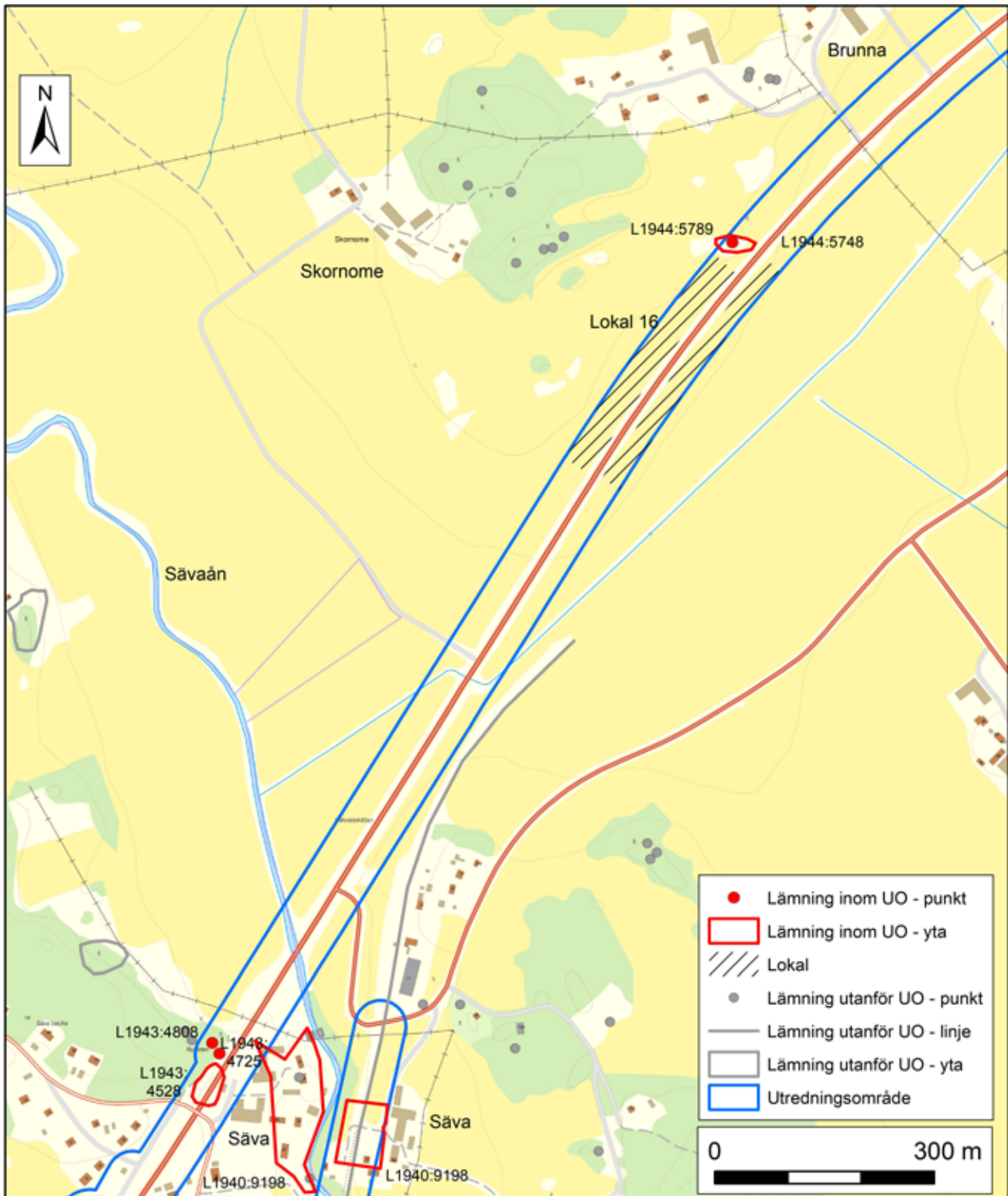
av bytomten utgörs idag av tomtmark, medan andra delar har tagits i anspråk för väg, upplag av schaktmassor och avloppsanläggningar.

Väster om Sävaån och till en mindre del inom utredningsområdets huvudstråk ligger bytomten för den del av Säva som låg i Gryta socken (L1940:9198). Inom den norra delen av utredningsområdet ligger en stensättning med en möjlig rest sten (L1943:4808).

Där finns också runristningen L1943:4725 (U 870) på ett stort block, som är illa åtgånget av gammal eldning och sprängning (fig. 21). Dessutom klövs blocket i mindre bitar då det flyttades 1932 i samband med ombyggnad av landsvägen genom Säva. Dess ursprungliga placering låg 15 m längre västerut (Wessén & Jansson 1951 s. 536ff). Sydväst om runristningen och i samband med schaktning för vägarbete påträffades gravar 1960 (L1943:4528). Vid undersökning konstaterades att de utgjordes av ett brandlager och två skelettgravar (Berg 1960).



Figur 19. På en åkerholme vid Brunna ligger gravfältet L1944:5748, som är bevuxet med täta slånbarssnår. Foto mot nordöst.



Figur 20. Utredningsområdet vid Brunna och Säva med lämningar och indikationer. Skala 1:8 000.

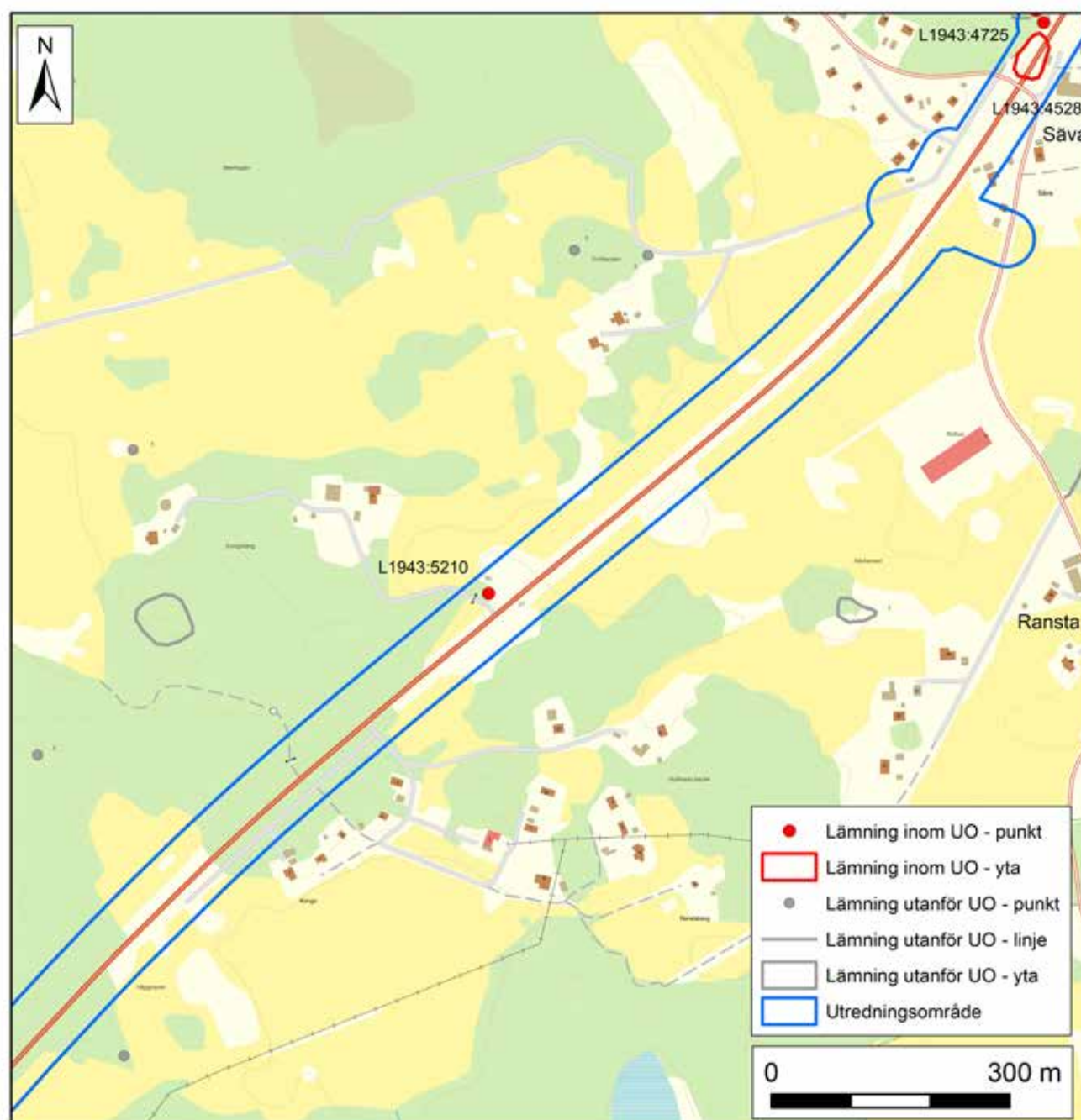


Figur 21. Blocket med runristningen L1943:4725 (U 870) bär spår av gammal eldning, sprängning och flyttning. Foto mot väst.

Ransta

Väster om passagen över Sävaån, nära Eningsberg, finns i den norra delen av utredningsom-

rådet minnesmärket L1943:5210, en sten med inskription (fig. 22).

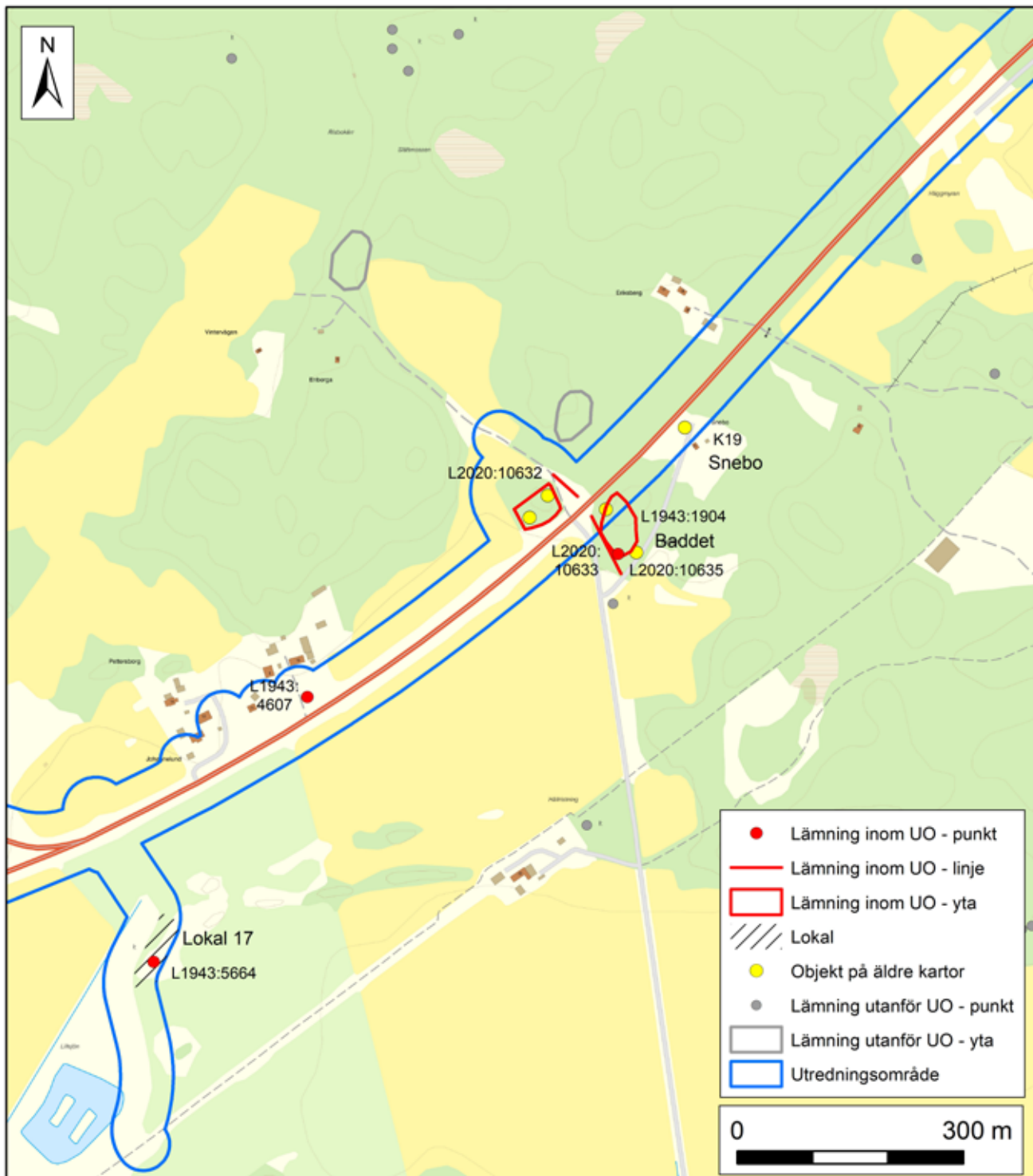


Figur 22. Utredningsområdet vid Säva med objekt. Skala 1:8 000.

Husby

På Husbys ägor finns en miljö med lämningar från historisk tid (fig. 23). Till dessa hör Snebo, där den häradsekonomska kartan från 1863 visar en backstuga (fig. 4 nr. 19; fig. 23 K19). Den låg på den västra sidan av den gamla landsvägen, medan den nuvarande bebyggelsen ligger öster om vägen och strax söder om utredningsområdet. På den södra sidan av väg 55 finns vidare en lägenhetsbebyggelse (L1943:1904), som består av

två husgrunder med spisrösen efter boningshus, en husgrund efter uthus och en källargrund (fig. 24). En av husgrunderna efter boningshus ligger inom utredningsområdet. Husgrunderna i områdets norra del svarar mot en backstuga som visas på karta från 1757 och 1863 med namnet Baddet (fig. 4 nr. 20). I den södra delen och utanför utredningsområdet visar kartorna att ett soldattorp (fig. 4 nr. 21).



Figur 23. Utredningsområdet förbi Husby med lämningar och indikationer. Skala 1:8 000.

Omedelbart väster om området med lägenhetsbebyggelsen finns en färdväg med vägbank och diken (L2020:10633). Den kan också spåras ett stycke norr om väg 55. Redan kartan från 1757 visar en väg med motsvarande sträckning.

I kanten av lägenhetsbebyggelsen upptäcktes vid fältinventeringen en hällristning med 4 skålgropar på ett markfast block (L2020:10635). Det ligger utanför utredningsområdet.

På den norra sidan av väg 55 upptäcktes vid fältinventeringen en lägenhetsbebyggelse (L2020:10632). Den består av en källargrop och stenröjda ytor. Läget för källargropen motsvarar ett torp som finns på kartan från 1757. Något längre österut fanns enligt kartan ett andra torp, men där kunde enbart stenröjda ytor iakttas.

Längre västerut vid en uppfartsväg finns ett vägmärke (L1943:4607) som är flyttat från sin ursprungliga plats.



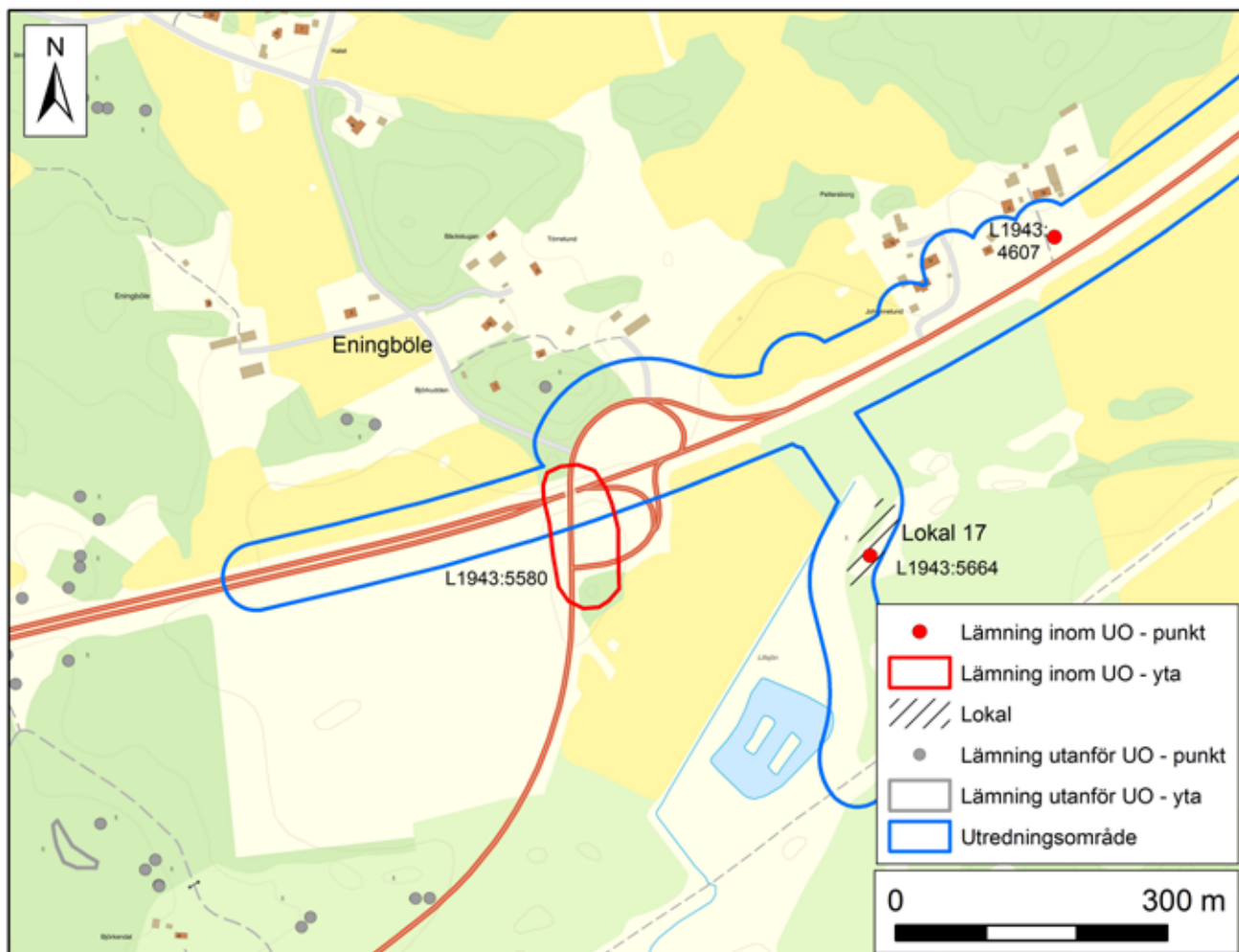
Figur 24. Vid Baddet finns bebyggelse lämningar inom L1943:1904, här en välbyggd källargrund. Foto mot väst.

Eningsböle och Gryta

Vid den norra trafikplatsen för Örsundsbro är bytomt/gårdstomt (L1943:5580) för Eningsböle registrerad (fig. 25). Den var tidigare registrerad som husgrunder från historisk tid, vilka förstördes när trafikplatsen anlades. Äldre kartor visar att Eningsböle haft detta läge sedan 1690.

Den västligaste delen av utredningsområdet omfattades delvis av en utredning 1990, då inga lämningar eller indikationer på sådana iaktogs (Frölund 1990). Vid ett senare tillfälle har matjorden i området söder om väg 55 avschaktats.

Utredningsområdet har också ett utskott söderut, där den följer sträckningen av en närmast totalt försvunnen mindre väg genom en numera björkplanterad tidigare åker. Längs med vägen finns ett mindre impediment i slutningen av en mindre höjd. På ett markfast block på impedimentet finns en hällristning med skålgropar (L1943:5664) (fig. 34). Skålgropsblocket och läget i slutningen av en höjd kan ses som en indikation på ett möjligt boplatsläge (Lokal 17).



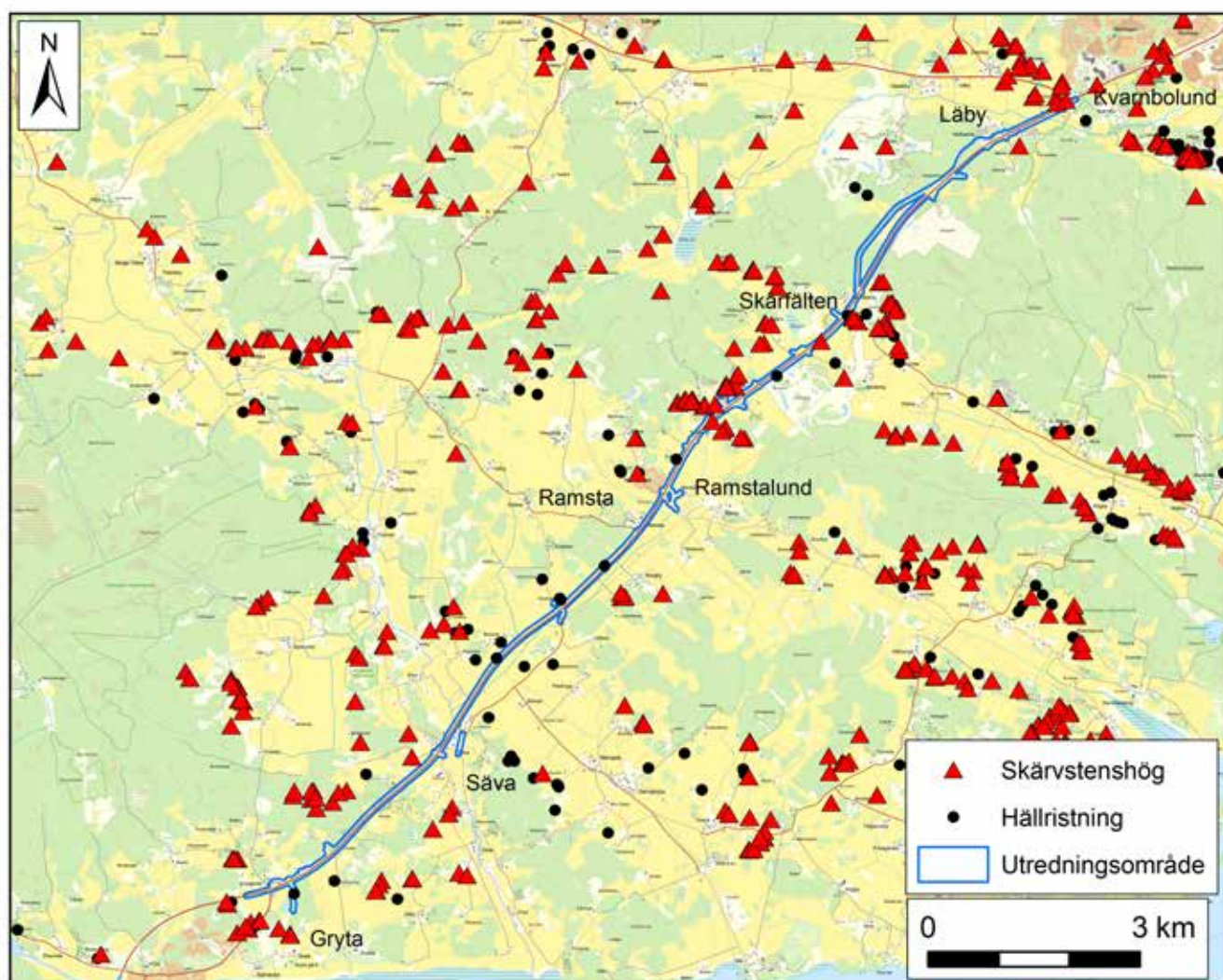
Figur 25. Utredningsområdet vid Eningsböle med lämningar och indikationer. Skala 1:8 000.

Diskussion och antikvarisk bedömning

Vid fältinventeringen lokaliserades tidigare okända lämningar inom utredningsområdet; fem stensättningar, tre hällristningar, två färdvägar, en bro, en lägenhetsbebyggelse och en husgrund från historisk tid.

I odlingsmark identifierades flera lokaler med indikationer på överplöjda lämningar. Merparten av dessa lokaler hade indikationer på boplatsslämningar genom förekomst av skärvsten i åkermark, eller anslutning till skärvstenshögar. Några lokaler hade anslutning till hällristningar med skålgropar.

En lokal tangerade dessutom bytomt enligt äldre kartor. I anslutning till bytomter kan äldre boplatser finnas, som exempelvis vid Rickomberga, Övergnista och Hällby utanför Uppsala (Lucas & Lucas 2013; Lucas 2016). Några lokaler har anslutning till stensättningar, varför de kan innehålla andra gravar. Rumsligt sett verkar det finnas en generell överensstämmelse mellan fördelningen av tidigare kända fornlämningar med förhistoriskt ursprung, indikationer på överplöjda lämningar och utbredningen av inägomark enligt äldre kartor.



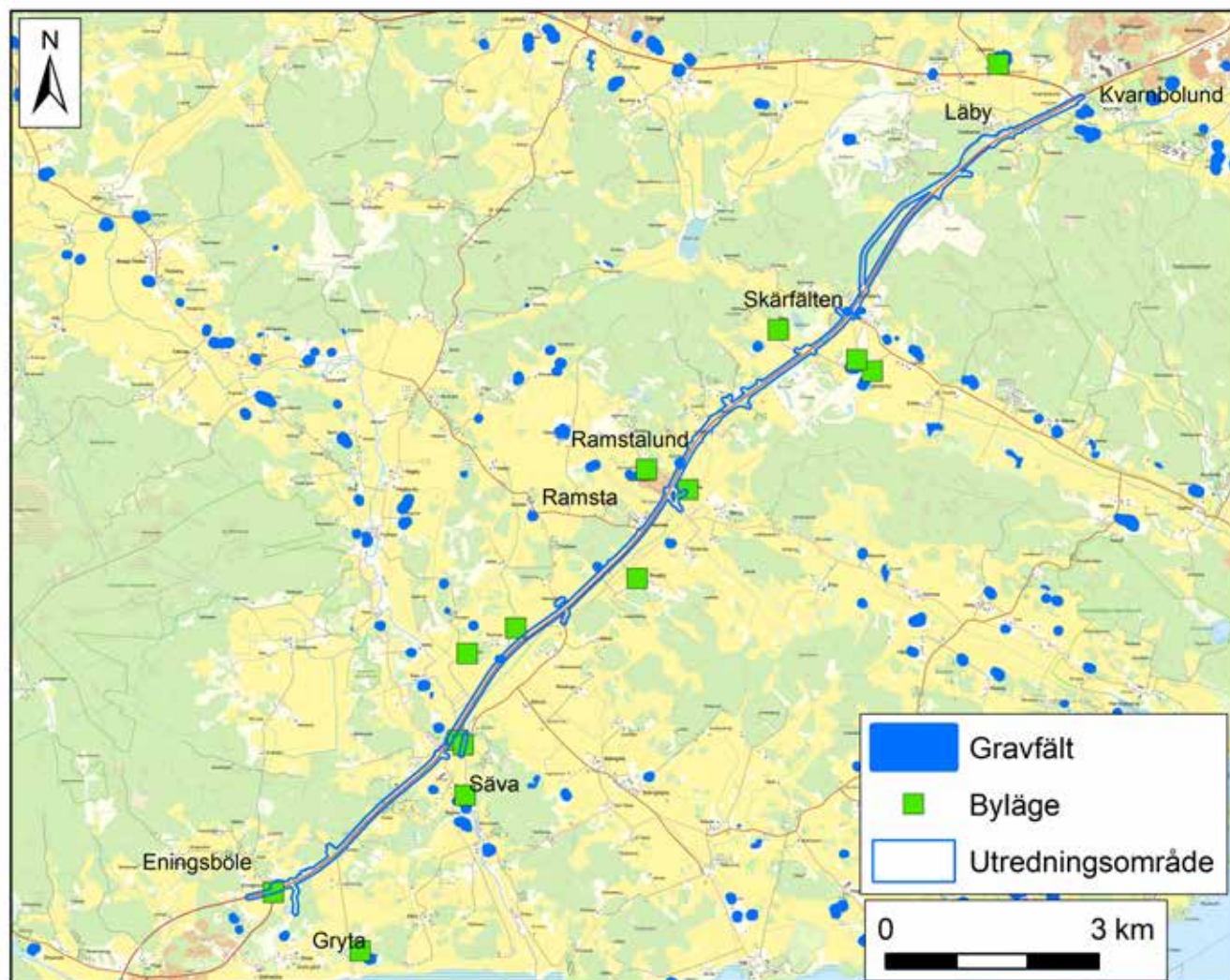
Figur 26. Översikt av förekomsten av skärvstenshögar och hällristningar, vilka kan indikera vilka områden som var tagna i anspråk under bronsålder och äldre järnålder. Skala 1:100 000.

Fornlämningarnas spridning

Förekomsten av fornlämningar av olika typer och deras spridning i anslutning till utredningsområdet ger vissa antydningar om i vilken omfattning området har varit taget i anspråk under förhistorisk tid.

För att belysa situationen under bronsålder och äldre järnålder kan spridningen av skärvtenshögar och hållristningar användas. Skärvtenshögar brukar främst bedömas tillhöra bronsålder, men kan i viss mån även tillhöra äldre järnålder (Victor 2007). Hållristningar förs också främst till bronsålder, men den vanligaste kategorien är skålgropar, vilka kan ha en betydligt vidare tillkomsttid.

Koncentrationer av skärvtenshögar och hållristningar finns i Läby-Kvarnbolund och Skärfälten-Rosendal (fig. 26). Däremot finns mellan Kvarnbolund och Skärfälten enbart enstaka fornlämningar. Från Ramstalund till Säva förekommer dessa relativt sällan. Märkbart är däremot att de förekommer på ömse sidor om Säva-Eningsböle, men inte inom utredningsområdet. Sammantaget har därför stora delar av utredningsområdet fornlämningar som tyder på att det var taget i anspråk under bronsålder och äldre järnålder.



Figur 27. Översikt av förekomst av gravfält samt bylägen i anslutning till utredningsområdet, vilka kan indikera den centrala odlingsmarken närmast bosättningarna under yngre järnålder och medeltid. Skala 1:100 000.

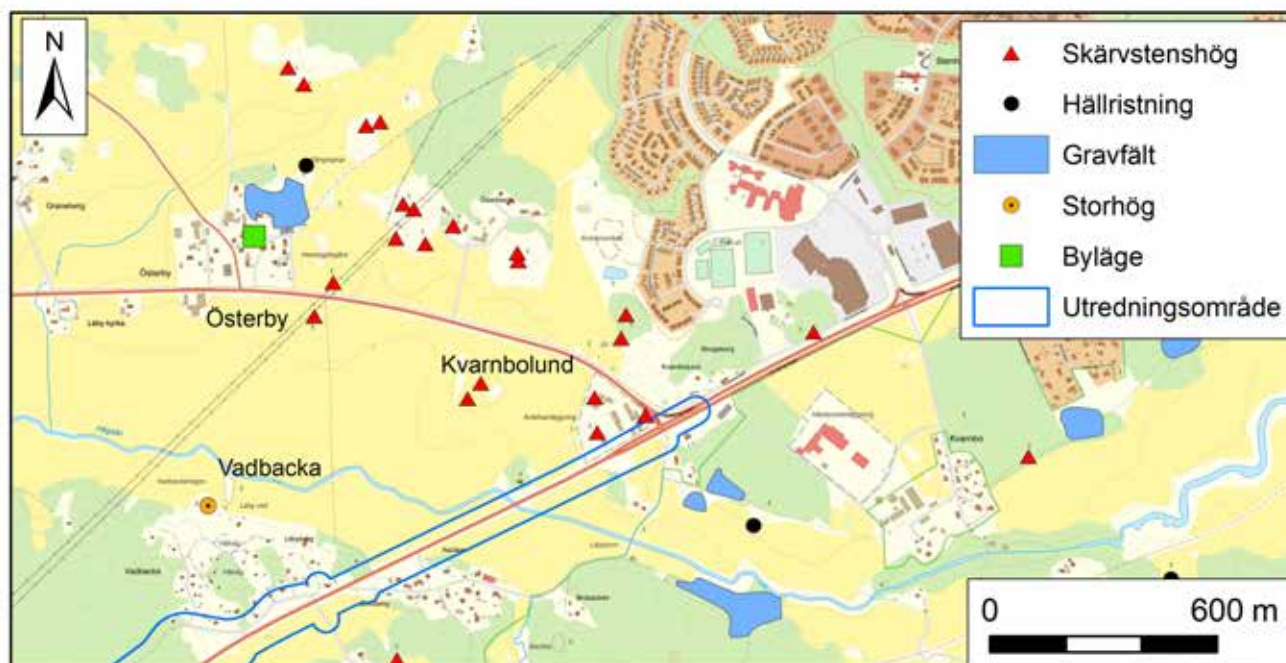
En belysning av situationen under järnålder kan ges av gravfält. De kan tillhöra äldre järnålder, men i mindre omfattning. Gravfälten brukar främst tillhöra yngre järnålder, särskilt om högar förekommer.

Spridningen av gravfälten ger en betydligt mer koncentrerad bild än för skärvstenshögar. Gravfälten ligger främst vid dalgångarna för vattendragen Hågaån, Näsbäcken och Sävaån (fig. 27). Jämförelser med bylägen enligt kartor från 1600-talet och framåt visar att de sammanfaller relativt väl. De områden som avspeglas är Läby-Kvarnbolund, Skärfälten-Söderby i Uppsala-Näs, Navesta-Lund-Bragby i Ramsta, samt Säva-Ransta i Gryta.

Skillnaden i utbredning mellan skärvstenshögar och hällristningar respektive gravfält kan ha både kronologiska och lokaliseringssmässiga orsaker. Gravfält verkar ofta avspegla odlingsmarken närmast bosättningarna. Däremot förekommer skärvstenshögar och hällristningar även i det som under historisk tid utgjort ängs- och betesmark. Det kan därför markera hela bruksområdet, inklusive skogsmark.

Vad gäller bebyggelseämningar från historisk tid finns några bylägen i nära anslutning till utredningsområdet. De är ännu bebyggda med undantag för vid Eningsböle, som hade övergivits innan Örsundsbro's norra trafikplats anlades. Bylägen ligger ofta centralt i odlingsmarkerna. Därutöver finns lämningar av mindre bebyggelser som torp eller backstugor. Dessa ligger ofta i utkanten av odlingsmarken och längs vägar, som vid Skärfälten, Söderby/Ubby, Navesta(Rosendal) och Husby.

Några fornlämningsmiljöer inom utredningsområdet kan diskuteras lite mer detaljerat. Vid **Kvarnbolund** i Läby socken finns skärvstenshögar och hällristningar med skålgropar. Undersökningar har gett dateringar till bronsålder. Dessutom finns gravar och gravfält som utifrån gravformer och arkeologiska undersökningar tillhör äldre järnålder. Boplatser i området har daterats till äldre järnålder. Gravfält med trolig datering till yngre järnålder finns invid det 1 km avlägsna Österbys byläge (fig. 28).

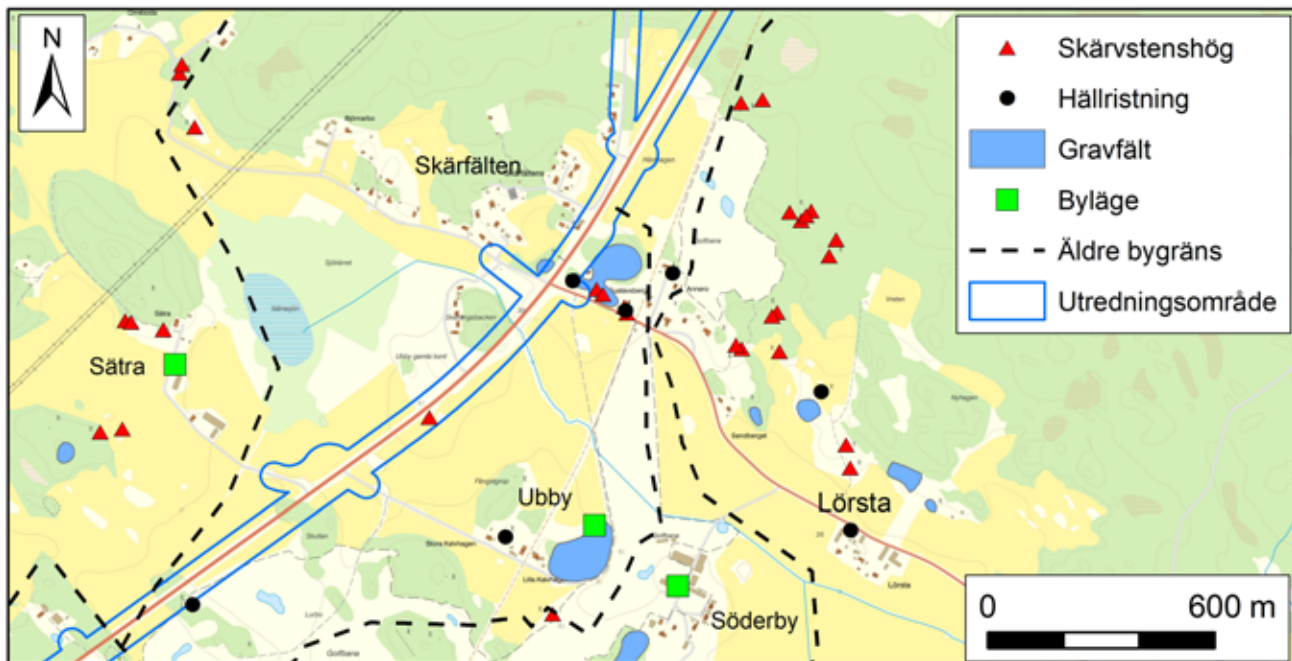


Figur 28. Vid Kvarnbolund finns skärvstenshögar från bronsålder, samt gravar gravfält och boplatser från äldre järnålder. Skala 1:20 000.

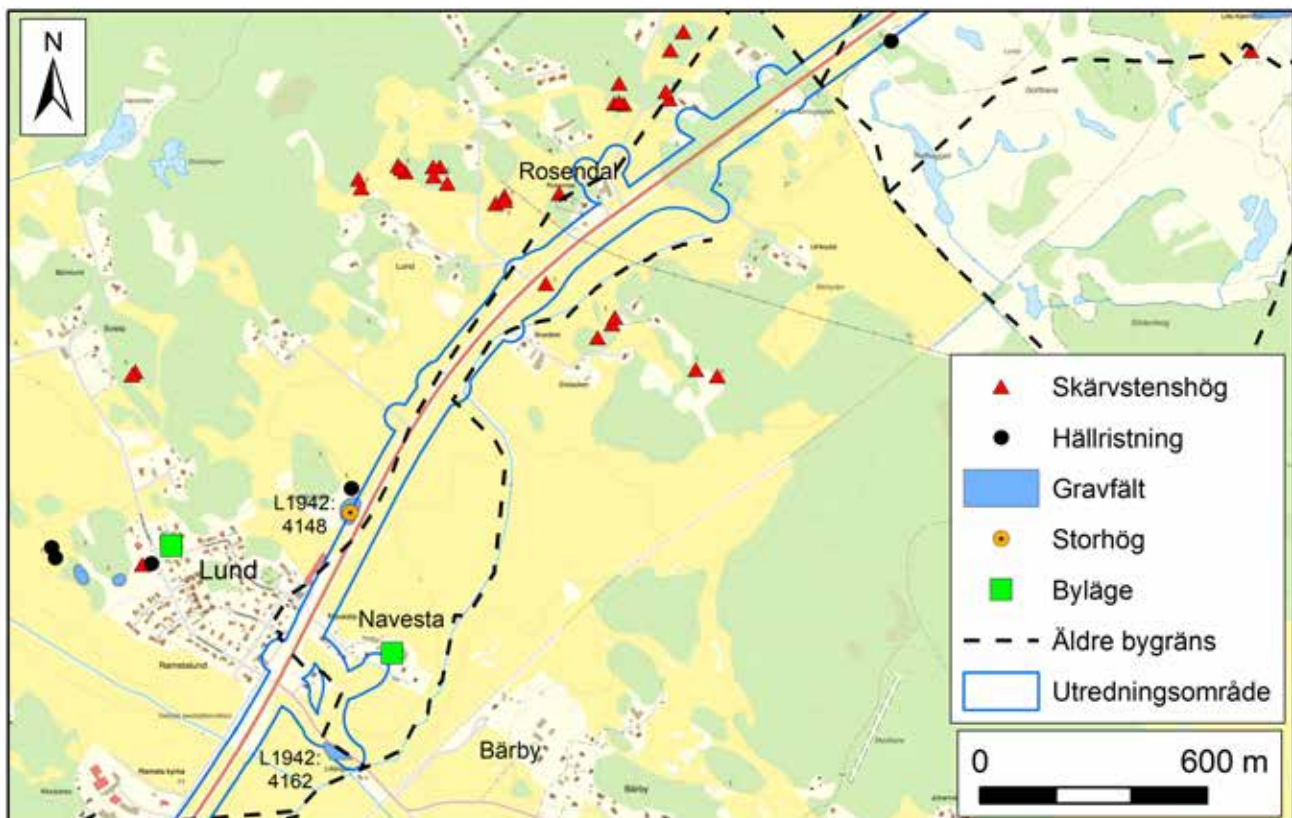
Vid **Skärfälten** i Uppsala-Näs finns både skärvstenshögar och hållristningar med skålgropar (fig. 29). Dessutom har undersökta stensättningar på ett gravfält visat sig vara från äldre järnålder-folkvandringstid (L1941:3591). Vid Skärfälten finns också ett gravfält med en hög (L1941: 4351) som bör vara från yngre järnålder. Tyngdpunkten utifrån fornlämningstyperna ligger i bronsålder-äldre järnålder. Gravfältet med inslag från yngre järnålder är avvikande eftersom ingen medeltida by eller gård är känd i området. Avståndet till Söderbys och Ubbys bylägen är 700–800 m. Dessutom är området kring Skärfälten enligt de äldre kartorna uppdelat på Ubbby, Söderby och Lörsta. Det skulle kunna vara ett tecken på en bosättning från yngre järnålder som upphört och dess ägor delats upp.

Vid **Lund och Navesta** i Ramsta finns i de norra delarna kring Rosendal ett relativt stort antal skärvstenshögar (fig. 30). I de södra delarna i omgivningen till bylägena är däremot enbart några få skärvstenshögar samt spridda skålgropar kända. Där finns flera gravfält i lite olika topografiska lägen.

Två gravfält ligger nära Lunds byläge, medan ett tredje (L1942:4148) innehåller en storhög. Detta gravfält ligger invid gränsen mot Navesta och invid sträckningen av den äldre landsvägen. Ett fjärde gravfält (L1942:4162) har haft en låglänt belägenhet inom ängsmark nära ett vattendrag. En undersökning visar att det tillhör yngre järnålder och särskilt vikingatid. Enligt äldre kartor har det legat vid gränsen mellan Lund och Navesta, men också nära gräsen mot Bärby och Söderby, samt invid en väg som leder mot Dalby. Sammantaget finns därmed tecken på en rumslig förskjutning av bosättningarna från bronsålder till yngre järnålder.



Figur 29. Vid Skärfälten finns genom skärvstenshögar, hällristningar och gravfält såväl bronsålder och äldre järnålder som yngre järnålder representerade. Skala 1:20 000.

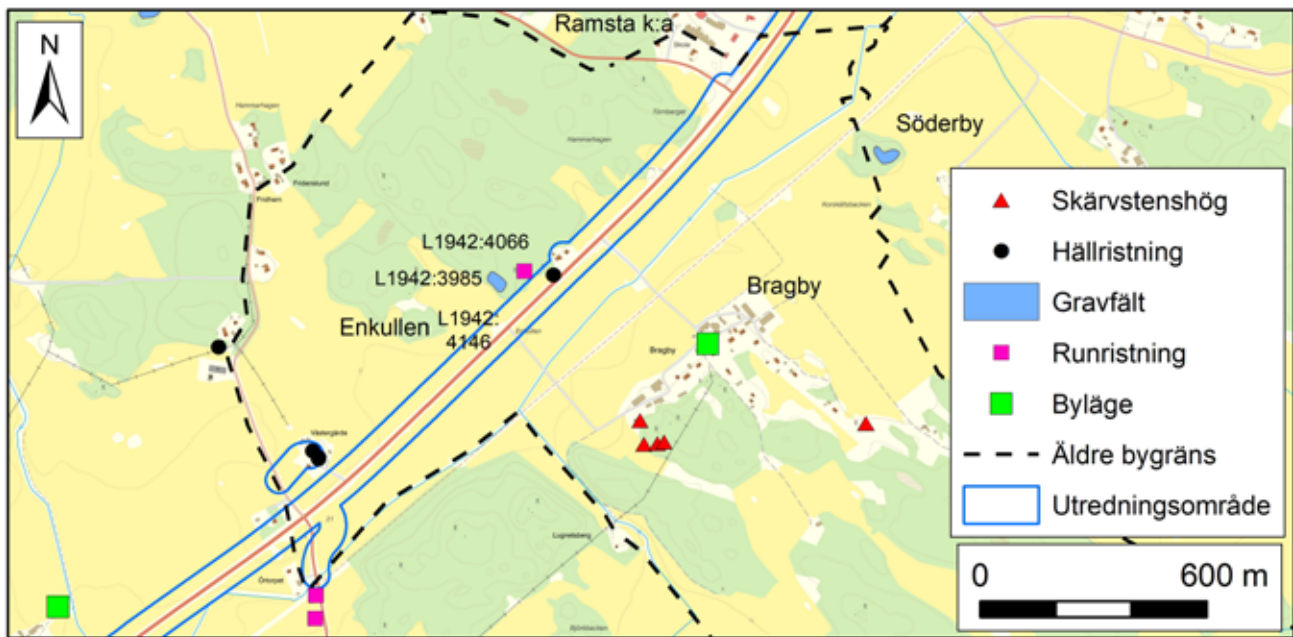


Figur 30. Norr om Navesta och Lund finns en koncentration av skärvstenshögar, medan gravfält finns i omgivningen till bylägena. Två av gravfälten, varav ett med en storhög, låg invid gränser och äldre vägar. Skala 1:20 000.

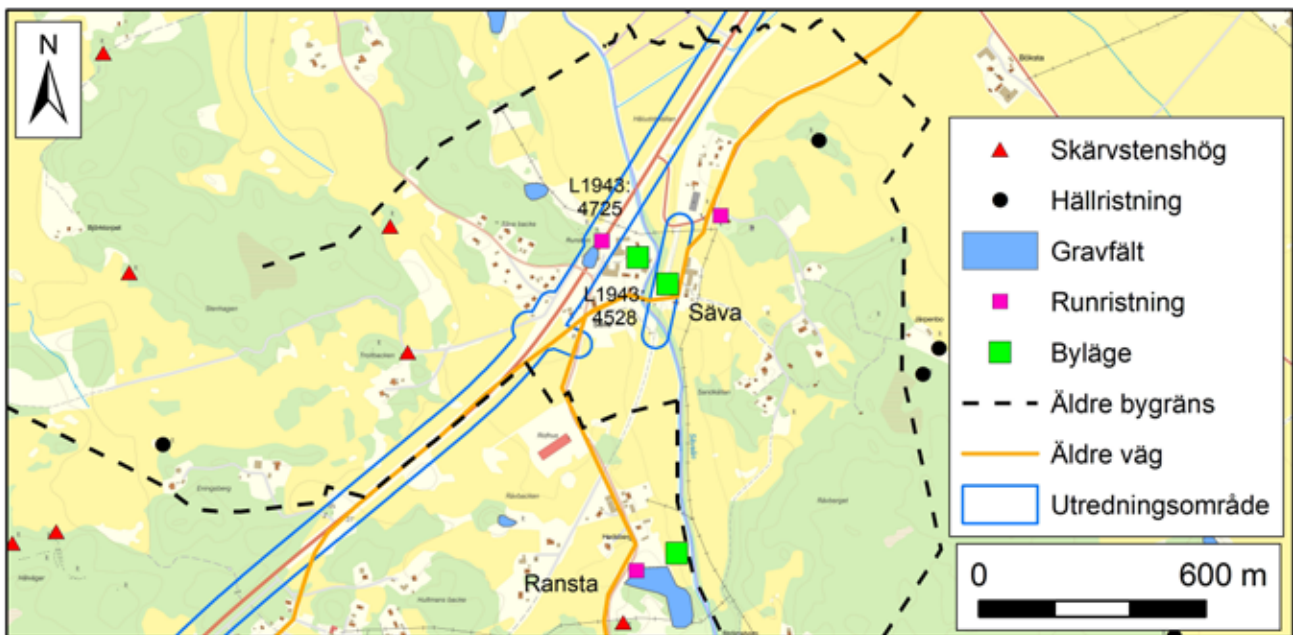
Ett tredje område är **Bragby**, där det finns enstaka skärvtenshögar på den södra sidan av Örtorpsbäcken, samt spridda skålgropar (fig. 31). På den södra sidan av bäcken finns inget känt gravfält vid Bragbys ägor.

På den norra sidan av bäcken finns ett gravfält med rektangulära stensättningar (L1942:3985), vilket kan tyda på att det tillhör yngre järnålder. I närheten har dessutom gravar undersökts vid Enkullen (L1942:4146), med datering till vikingatid. I omgivningen finns också en runristning (L1942:4066) på ett stort flyttblock med mycket exponerad placering. Enligt de äldre kartorna låg byläget för Bragby söder om Örtorpsbäcken. Byns åkermark var uppdelad på två årgångsgårdarna, på var sida av en långsträckt äng som följde bäcken. Den tydliga delningen av åkergårderna efter ängsmarken och gravar från yngre järnålder, samt runsten norr om bäcken, har föreslagits tyda på att det funnits en försvunnen bebyggelse i området kring Enkullen. Den har setts i ljuset av att det inte finns några uppgifter om gård eller by med namnet Ramsta i socknen (Erikson & Lovén 2006). Sammanfattningsvis har fornlämningsmiljön en tyngdpunkt i yngre järnålder, men bosättningarna har därefter sannolikt upphört.

I fornlämningsmiljön i den närmaste omgivningen till **Säva** finns inga skärvtenshögar (fig. 32). På den västra sidan av Sävaån finns två gravfält, varav ett (L1943:4528) har undersökts. Utifrån förekomsten av skelettgravar med få gravgåvor och brandgrav tillhör de troligen övergången mellan vikingatid och tidig medeltid. Gravarna kan vara samtida med en anslutande runristning (L1943:4725). Runristningen ligger idag nära såväl en äldre som den nuvarande sträckningen av vägen Uppsala-Enköping. En jämförelse med kartor från 1600- och 1700-talet visar dock att landsvägen då korsade Sävaån på en bro söder om Säva by. En bro norr om byn tillkom först vid mitten av 1800-talet. Sammantaget har därför runristningen sannolikt ett samband med gravfältet. Det är i motsats till många andra runristningar i omgivningen som finns invid äldre sträckningar av vägen. Sammantaget har fornlämningsmiljön vid Säva en tyngdpunkt under yngre järnålder.



Figur 31. Vid Bragby finns skärvtenshögar och det historiska byläget söder om Örtorpsbäcken, medan gravfält från yngre järnålder ligger norr om bäcken. Skala 1:20 000.



Figur 32. Vid Säva finns gravfält från yngre järnålder och runristning. Skala 1:20 000.

Den äldre landsvägen

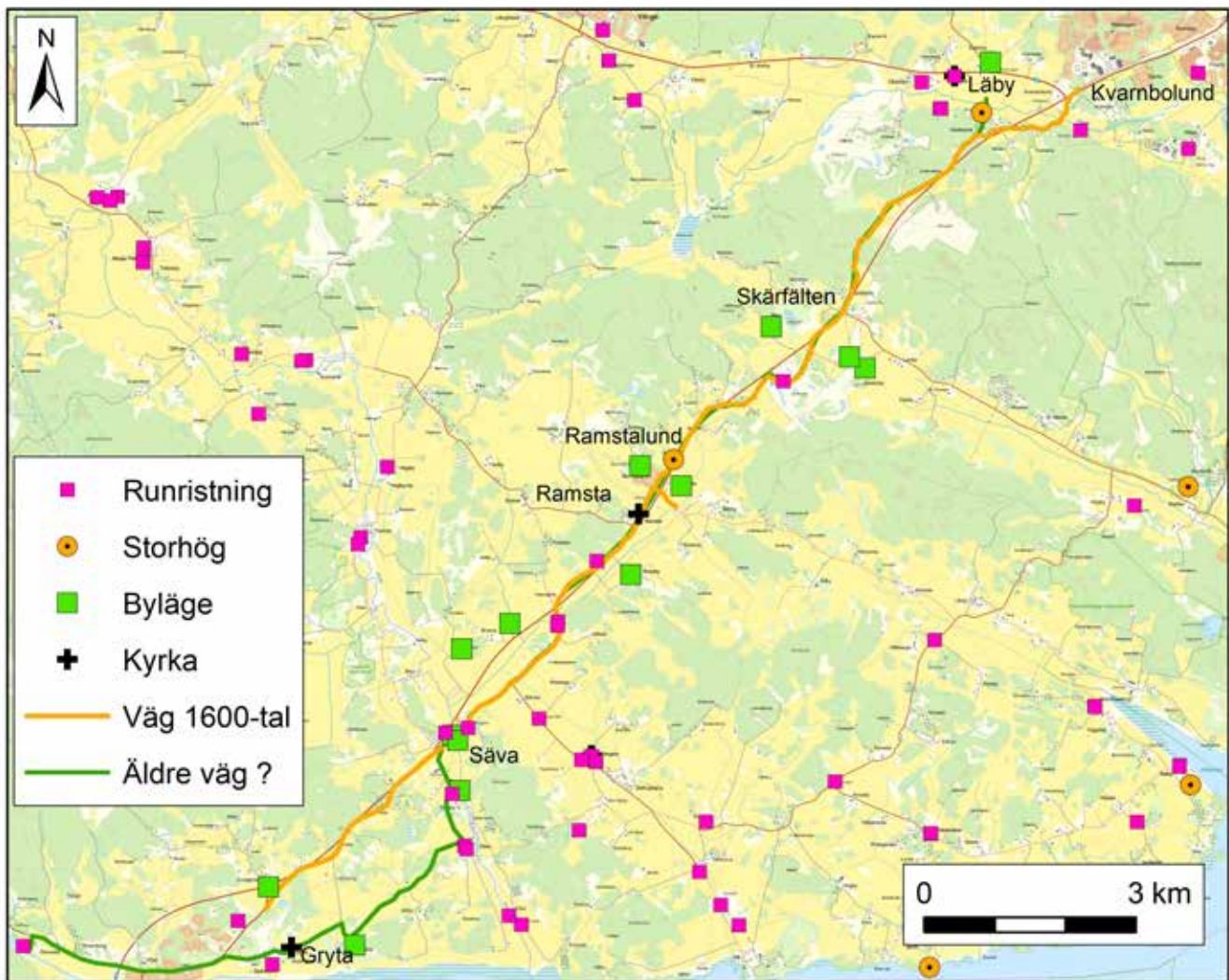
Kartor från 1600-tal till 1800-tal visar att landsvägen mellan Uppsala och Enköping hade en sträckning som till stora delar sammanfaller med utredningsområdet, men med en vindlande sträckning, inklusive att den korsade Sävaån söder om Säva by (fig. 33).

Noterbart är också att vägens dragning på den 17 kom långa sträckan enbart berörde byläget för Säva i Balingsta, där vägen korsade Sävaån. Alla andra byar anslöts med separata vägar. Detta gör att vägen kan kategoriseras som en allmän väg. I Upplandslagen från 1296 omnämns flera olika varianter av allmänna vägar till skillnad mot byvägar. Till de allmänna vägarna hörde bland annat "köpstadväg" och "kyrkväg", vilka avspeglar medeltida företeelser. Dessutom omnämns "karls väg" och "konungs väg" vilka ger intryck av att kunna ha äldre rötter (Holmbäck & Wessén 1933 s. 179). Ett annat drag är att vägen utgjorde gräns mellan Lund och Navesta på en relativt lång sträcka, respektive mellan Säva och Ransta på en kortare sträcka. Detta drag tillsammans med att vägen gick förbi byarna kan tyda på hög ålder (Erikson 2001 s. 174ff).

Längs sträckan från Söderby till Säva finns flera runristningar. Dessutom finns storhögar nära den äldre vägsträckningen vid Ramstalund och Vad-

backa vid Läby (fig. 32). Vadbackahögen ligger invid en vägbank som korsar Hågaåns dalgång, vilken är en av tre förhistoriska passager över den låglänta dalgången (Ekholm 1938). Endast ett fåtal storhögar finns i Hagunda härad och Uppsala-Näs socken (se Hyenstrand 1974 s. 107). Det är därför förmodligen högst avsiktligt att de ligger längs med vägen. Både storhögar och runstenar verkar i Uppsalatrakten ha en tydlig tendens att förekomma invid äldre färdvägar (Göthberg 2018). Mellan Säva och Örsundsbro finns flera runristningar som kan peka på en väg med mer sydlig dragning, förbi byarna Ransta, Ölsta, Säby, Husby och Gryta (Wessén & Jansson 1951 s 544). Den förbinder byarna, varför den har haft en annan karaktär. Samtidigt har denna del också benämnts som kungsväg (Wessén & Jansson 1951 s 544). Som helhet har dragningen av den äldre vägen utpekats som en del av den medeltida Eriksgatan (Brink 2000 s. 48ff).

Sammanfattningsvis har vägdelens Skärfälten-Ramstalund-Örtorpet därför sannolikt haft rötter i övergången mellan järnålder och tidig medeltid genom förekomst av runstenar och större högar. Resterande delar av den äldre landsvägen bör åtminstone ha ett medeltida ursprung.



Figur 33. Sträckningen av landsvägen mellan Uppsala och Enköping enligt kartor från 1600-1700-tal. Vägen passerade förbi byarna med undantag för Säva. Längs med delar av sträckningen har flera runstenar stått och likaså en större gravhög nära Ramstalund. Från Säva till dagens Örsundsbro antyder runstenar en äldre dragning av vägen. Skala 1:80 000.

Antikvarisk bedömning

De antikvariska bedömningarna av redan kända lämningar som redovisas i Fornsök har ofta inte förändrats i och med den här aktuella arkeologiska utredningen. Till undantagen hör L1942:4226 vid Navesta i Ramsta socken, där uppgiften om en undersökt grav har kunnat verifieras genom uppgifter i Statens historiska museer (SHM) och arkivmaterial vid Riksantikvarieämbetet (ATA). Bedömningen har ändrats från Övrig kulturhistorisk lämning till Ingen antikvarisk bedömning, eftersom graven är undersökt, men den exakta lokaliseringen är oklar, utöver uppgiften att den är funnen vid Navesta smedja. Möjligheten att det kan finnas ytterligare gravar i närheten kan inte uteslutas, särskilt eftersom en stensättning (L2020:10951) identifierades i närheten. Vid Lund i Ramsta socken har för L1942:4162 uppgiften om ett undersökt gravfält bekräftats genom arkivmaterial i ATA. Där ändrades bedömningen från Övrig kulturhistorisk lämning till Möjlig fornlämning, eftersom det kan finnas ytterligare gravar, vilket medför att gravfältets avgränsning är oklar.

Vad gäller de lämningar som lokaliserades vid utredningen har stensättningar och hållristningar (skålgropar) fått bedömningen Fornlämning. Av bebyggelse lämningar har en bytomt vid Navesta bedömts som Övrig kulturhistorisk lämning

eftersom den fortfarande är bebyggd. En nyupptäckt lägenhetsbebyggelse vid Husby har bedömts som Fornlämning, eftersom den har belägg på kartor från 1700-talet. En husgrund nära Hundmossen som inte har identifierats på kartor har fått bedömningen Övrig kulturhistorisk lämning. En färdväg på skogen mellan Kristineberg och Skärfälten som identifierats på kartor från 1700-talet har fått bedömningen Fornlämning. En färdväg vid Husby har fått bedömningen Övrig kulturhistorisk lämning. Slutligen har lämning av en bro eller trumma av sten i en äldre färdväg fått bedömningen Övrig kulturhistorisk lämning.

Den arkeologiska utredningen har visat på ytterligare indikationer på lämningar. Till sådana hör boplatslägen, där indikationer kan utgöras av skärvsten eller gynnsamt topografiskt läge. Det finns också indikationer på gravar, främst stensättningar. Dessa har oklar antikvarisk status. En antikvarisk bedömning av dessa bör kunna göras efter en utredning etapp 2 med grävningssatser. För några lokaler i anslutning till kända skärvstenshögar, stensättningar eller hållristningar bör det beaktas om grävningssatser helt eller delvis ska ske inom ramen för en arkeologisk förundersökning. Avgörandet av dessa insatser tas av Länsstyrelsen.



Figur 34. På två markfasta block med plan översida finns hållristning med talrika skålgropar (L1943:5664). Foto mot öster.

Administrativa uppgifter

Uppdragsnummer Forureg: 202001371

Plats: Läby-Österby 1.13 m.fl., Läby, Uppsala-Näs, Ramsta, Balingsta, Gryta socknar, Uppsala och Enköpings kommuner, Uppsala län

Forulämning: –

Typ av undersökning: Arkeologisk utredning etapp 1

Orsak till undersökning: Planer på ombyggnad av väg

Uppdragsgivare: Trafikverket

Fältarbetsperiod: 3–9 november 2020

Upplandsmuseets projektledare: Hans Göthberg

Upplandsmuseets personal: Per Frölund, Linda Qviström, Fredrik Thölin.

Upplandsmuseets diarienummer: 482–2020

Upplandsmuseets projektnummer: 8805

Länsstyrelsens diarienummer: 431-4742-2020

Länsstyrelsens beslutsdatum: 2020-10-05

Dokumentationsmaterial: Förvaras i Upplandsmuseets arkiv.

Fynd: Inga fynd tillvaratogs

Referenser

Lantmäteriakter

Lantmäteristyrelsens arkiv

Uppsala län

Läby socken

Österby

Storskifte 1753 B45-7:1

Enskifte 1813 B45-7:3

Uppsala-Näs socken

Söderby

Ägomätning 1635 B71-15:A4:48-49

Ägomätning 1722 B71-15:1

Ramsta socken

Navesta

Ägomätning 1635 B49-8:A4:107

Ägodelning 1694 B49-9:1

Storskifte 1763 B49-9:3

Laga skifte 1864 B49-9:5

Lund

Ägomätning 1635 B49-8:A4:107

Ägodelning 1700 B49-8:2

Storskifte 1767 B49-8:3

Laga skifte 1873 B49-8:5

Bragby

Ägomätning 1635 B49-3:A4:111

Storskifte 1767 B49-3:1

Laga skifte 1857 B49-3:3

Hagby socken

Brunna

Ägomätning 1635 B26-3:A4:124-25

Skornome

Ägomätning 1635 B26-16:A4-123

Storskifte 1758 B26-16:1

Laga skifte 1844 B26-16:2

Balingsta socken

Brunna

Storskifte 1764 B3-4:1

Laga skifte 1848 B3-4:2

Säva

Laga skifte 1900 B3-14:2

Gryta socken

Säva

Ägomätning 1635 B24-18:A4:103

Ägodelning 1690 A19:115

Storskifte 1773 B24-18:1

Laga skifte 1846 B24-18:3

Ransta

Ägoavmätning 1635 B24-18:A4:103

Geometrisk avmätning 1688 A16:27-28

Ägomätning 1783 B24-14:1

Laga skifte 1827 B24-14:2

Husby

Ägomätning 1635 B24-11:A4:102

Ägodelning 1711 B24-11:1

Storskifte 1757 B24-11:3

Eningeböle

Geometrisk avmätning 1690 A19:107-08

Ägodelning 1711 B24-5:1

Storskifte 1771 B24-5:2

Laga skifte 1847 B24-5:4

Lantmäterimyndigheten Uppsala län

Balingsta socken

Säva

Arealavmätning 1703 03-BAL-6

Gryta socken

Husby

Laga skifte 1895 03-GRY-76

Rikets Allmänna Kartverks arkiv

Häradsekonomiska kartan

Uppsala J112-84-7 1859-63

Ramsta J112-84-11 1859-63

Salnecke J112-84-16 1859-63

Generalstabskartan

Uppsala J243-84-2 1943

Litteratur

Almquist, Johan Axel. 1931. Frälsegodsen i Sverige under storhetstiden med särskild hänsyn till proveniens och säteribildning. Första delen. Stockholms och Uppsala län. Band 2. Säterier. Stockholm.

Berg, Anna-Märta. 1960. Angående fynd av brandlager i samband med vägarbete strax väster om bron vid Säva, Gryta socken, Uppland. Landsantikvarien. Avg.nr 160/60.

Berg, Anna-Märta. 1961. Rapport arkeologisk undersökning Enkullen, Ramsta nr 60. Landsantikvarien Uppsala. Avg.nr 107/61.

Bergman, Bengt. 1927. Redogörelse för undersökt grav vid Navesta, Ramsta socken, Uppland. Dnr 2796/27 (ATA).

Bonnier, Ann Catherine. 1987. Kyrkorna berättar. Upplands kyrkor 1250–1350. Upplands Fornminnesförenings tidskrift 51. Uppsala.

Brink, Stefan. 2000. Forntida vägar. I: Montelius, Jan-Olof (red.). Vägar och kulturmiljöer. Bebyggelsehistorisk tidskrift. Nr 39. 2000.

DMS. 1984. Det Medeltida Sverige 1:2. Tiundaland; Ulleråker, Vaksala, Uppsala stad. Dahlbäck, Göran, Ferm, Olle & Rahmqvist, Sigurd (red.). Riksantikvarieämbetet. Stockholm.

DMS. 1988. Det Medeltida Sverige 1:6. Tiundaland; Hagunda härad. Ferm, Olle & Johansson, Mats. Riksantikvarieämbetet. Stockholm.

Ekholm, Gunnar. 1938. Ett uppländskt gravfält från La Tène-tiden och andra fornminnen i trakten av Läbyvad. Fornvännen.

Erikson, Marja. 2001. En väg till Uppåkra. I: Larsson, Lars (red.). Uppåkra – Centrum i analys och rapport. Uppåkrastudier 4. Acta Archaeologica Lundensia. Series in 8° No 36. Lund.

Erikson, Marja & Lovén, Christian. 2006. Den försvunna gården Ramsta och dess kyrka. Uppland 2006. Uppsala.

Fagerlund, Dan. 2012. Förhistoria till nutid i Uppsalas västra del. Ombyggnad av V55 från Rickomberga till Kvarnbolund. Särskild arkeologisk utredning, etapp I och II. Upplandsmuseets rapporter 2012:17.

- Fagerlund, Dan & Rosborg, Britta. 1994. Gång- och cykelväg Brunna – Kvarnbolund. Riksantikvarieämbetet, rapport UV Uppsala 1994:24.
- Frölund, Per. 1990. Salnecke 1:10 industriområde. Riksantikvarieämbetet, UV-Uppsala rapport.
- Gezelius, Lars. 1971. Rapport över undersökta fornlämningar inom Skärfälten 11 och Söderby 11, 21, Ubby 11, 21 samt Lörsta 12, Uppsala-Näs sn, Uppland. Upplands fornminnesförening. Avg.nr. 28/71.
- Göthberg, Hans. 2000. Väg 55 Böksta till Säva. Väg 255 Edeby till Örby. Schaktning för fiberoptiskt kabelstråk. Upplandsmuseet, rapport 2000:14.
- Göthberg, Hans. 2002. Söderby. Golfbana. Arkeologisk utredning. Upplandsmuseet, rapport 2002:10.
- Göthberg, Hans. 2018. Vägar i järnålderns landskap. Uppland 2018. Uppsala.
- Göthberg, Hans & Schütz, Berit. 2006. En boplats från yngre järnålder-tidig medeltid vid Söderby. Arkeologisk förundersökning. Upplandsmuseet. Rapport 2006:17, arkeologiska avdelningen.
- Holmbäck, Åke & Wessén, Elias. 1933. Svenska landskapslagar. Första serien. Östgötalagen och Upplandslagen. Stockholm.
- Holmqvist, Vilhelm. 1936. Rapport gravar Lund, Ramsta socken, Uppland. Dnr 2625/36 (ATA).
- Hyenstrand, Åke 1974. Centralbygd – randbygd. Strukturella, ekonomiska och administrativa huvudlinjer i mellansvensk yngre järnålder. Studies in North-European archaeology, 5. Stockholm.
- Jönsson, Amanda. 2020. Utökning av 55:ans bergtäkt. Arkeologisk utredning etapp 1 och 2. Rapporter från Arkeologikonsult 2020:3268.
- Lucas, Malin. 2018. Bland avfall och anfäder. Stensättning och skärvsten i Kvarnbolund. Arkeologisk undersökning. Upplandsmuseets rapporter 2018:06.
- Lucas, Malin & Lucas, Robin. 2013. Gårdar och hästoffer. Järnålder och tidig medeltid i Fyrislund. Upplandsmuseets rapporter 2013:02.
- Lucas, Robin. 2016. En järnåldersboplats i Rickomberga. Bebyggelse och kulturlager. Upplandsmuseets rapporter 2016:13.
- Magnusson, Gösta. 1973. Arkeologisk undersökning 1969. Fornlämning 22, Kvarnbolund, Läby socken, Uppland. Riksantikvarieämbetet, rapport 1973 B12.
- Söderberg, Sverker. 1980. Rapport. Fornlämning 132, Lörsta 1:2 (Skärfälten), Uppsala-Näs sn, Uppland. Riksantikvarieämbetet.
- Wessén, Elias & Jansson, Sven B.F. 1951. Upplands runinskrifter. Tredje delen. I. Text. KVHAA. Stockholm.
- Victor, Helena. 2007. Skärvstensbruk och skärvstensskult – ett uttryck för regionalitet och kosmologi. I: Notelid, Michel. (red). Att nå andra sidan. Om begravning och ritual i Uppland. Arkeologi E4 Uppland – Studier. Volym 2. Riksantikvarieämbetet UV GAL, Societas Archaologica Upsaliensis, Upplandsmuseet. Uppsala.

Bilagor

Bilaga 1 – Kända Fornreg-objekt inom UO

Bilaga 2 – Objekt från utredningen

Bilaga 3 – Lokaler från utredningen

Bilaga 1 – Kända Fornreg-objekt inom UO

FL = Fornlämning

IAB = Ingen antikvarisk bedömning

MFL = Möjlig fornlämning

ÖKL = Övrig kulturhistorisk lämning

Svart fet stil anger ändring av typ, beskrivning och antikvarisk bedömning jämfört med tidigare uppgift i Forsök

Objekt	Typ	Kommentar	Antikvarisk bedömning	Plats	Figur
L1940:8151	Boplatso mråde	-	FL	Kvarnbolund	Fig.6
L1940:395	Boplatso mråde	-	FL	Kvarnbolund	Fig.6
L1942:4051	Boplatso mråde	-	FL	Kvarnbolund	Fig.6
L1942:3728	Lägenhetsbebyggelse	Karta 1813 och hk 1863	FL	Nåsten	Fig.6
L1942:4108	Fyndplats	Flintskrapa i potatisland	ÖKL	Nåsten	Fig.6
L1942:4356	Vägmärke	Milsten, vid äldre vägsträckning, lutar	FL	Kristineberg	Fig.7
L1942:3744	Stensättning	Strax utanför UO	FL	Kristineberg	Fig.7
L1941:3312	Fyndplats	Stenyxa	ÖKL	Hundmossen	Fig.10
L1941:3752	Lägenhetsbebyggelse	-	MFL	Skärfälten	Fig.10
L1941:2963	Naturföremål	-	ÖKL	Skärfälten	
L1941:4351	Grav- och boplatso mråde	-	FL	Skärfälten	Fig.10
L1941:3649	Hällristning	Stenar har ingått i stenbro	FL	Skärfälten	Fig.10
L1941:3590	Vägmärke	Milsten	FL	Skärfälten	Fig.10
L1941:3591	Gravfält	-	FL	Skärfälten	Fig.10
L1941:4526	Stensättning	Strax utanför UO	FL	Skallängsbacken	Fig.12
L1941:3674	Lägenhetsbebyggelse	Övertäckt	FL	Söderby	Fig.12
L1941:3310	Skärvstenshög	Undersökt	IAB	Söderby	Fig.12
L1941:4527	Lägenhetsbebyggelse	Övertäckt. Kartbelägg 1722	MFL	Söderby	Fig.12
L1941:3350	Hällristning	Skålgropar. Strax utanför UO	FL	Lurbo	Fig.12
L1941:3032	Stensättning	-	FL	Lurbo	Fig.12
L1940:5205	Avrättningsplats	Kartbelägg 1763	MFL	Ramsta	Fig.14
L1940:5452	Stensättning ?	Lämning med oklar funktion, skadad av äldre täkt	MFL	Ramsta	Fig.14
L1942:3767	Lägenhetsbebyggelse	Kartbelägg 1863	FL	Ulriksdal	Fig.14
L1942:3984	Stensättning	Strax utanför UO	FL	Rosendal	Fig.14
L1942:4372	Boplatso mråde	Strax utanför UO	FL	Rosendal	Fig.14
L1942:4006	Skärvstenshög	-	FL	Rosendal	Fig.14
L1942:4161	Vägmärke	Milsten, vid äldre vägsträckning	FL	Lund	Fig.14

Objekt	Typ	Kommentar	Antikvarisk bedömning	Plats	Figur
L1942:4148	Gravfält	En hög 20 m stor, skadad	FL	Lund	Fig.15
L1942:4226	Grav uppgift om typ saknas-undersökt	Stenar invid jordfast block, lock av stenar med flat undersida. Skelett (Ö-V) med huvud i V och järnkniv. Påträffat vid vägbygge 1927 (ATA dnr 2796/27, SHM 18411). Vid Navesta smedja. Strax utanför UO	IAB	Navesta	Fig.15
L1942:4162	Gravfält, undersökt	14 gravar undersökta 1936, efter att ha påträffats vid plöjning. 3 stensättningar med brandlager, 11 brandlager (ATA dnr 2625/36, SHM 21485).	MFL	Lund	Fig.15
L1942:4388	Hällristning	Skålgropar	FL	Bragby	Fig.17
L1942:4066	Runristning	Strax utanför UO	FL	Bragby	Fig.17
L1942:3985	Gravfält	Strax utanför UO	FL	Bragby	Fig.17
L1942:4163	Vägmärke	Postament, flyttat	ÖKL	Enkullen	Fig.17
L1942:4146	Stensättning	Undersökt	IAB	Enkullen	Fig.17
L1942:4227	Hällristning	Skålgropar	FL	Västergärde	Fig.17
L1942:4165	Hällristning	Skålgropar	FL	Västergärde	Fig.17
L1942:4297	Hällristning	Skålgropar	FL	Västergärde	Fig.17
L1942:4164	Stensättning	-	FL	Västergärde	Fig.17
L1944:6015	Runristning	Strax utanför UO	FL	Örtorpet	Fig.17
L1944:5748	Gravfält	Svårbesiktigat pga täta slånbarsnår	FL	Brunna	Fig.20
L1944:5789	Hällristning	Skålgropar. Inom gravfält	MFL	Brunna	Fig.20
L1940:9198	Bytomt/gårdstomt	Säva i Balingsta	ÖKL	Säva	Fig.20
L1940:9198	Bytomt/gårdstomt	Säva i Gryta	ÖKL	Säva	Fig.20
L1943:4808	Grav markerad av sten/block	-	MFL	Säva	Fig.20
L1943:4725	Runristning	Flyttad	FL	Säva	Fig.20
L1943:4528	Gravfält	Undersökta gravar	MFL	Säva	Fig.20
L1943:5210	Minnesmärke	-	ÖKL	Eningsberg	Fig.22
L1943:1904	Lägenhetsbebyggelse	Belagd på kartor från 1757 och 1863	FL	Baddet	Fig.23
L1943:4607	Vägmärke	Flyttad	ÖKL	Johanneslund	Fig.22
L1943:5664	Hällristning	Skålgropar	FL	Gryta	Fig.25
L1943:5580	Bytomt/Gårdstomt	Eningsböle bytomt	ÖKL	Eningsböle	Fig.25
L1943:1970	Stensättning	Strax utanför UO	FL	Eningsböle	

Bilaga 2 – Objekt från utredningen

Objekt	Typ	Beskrivning	Antikvarisk bedömning	Plats	Figur
L2020:10618	Stensättning?	Stensättning?, 5 m stor, rundad, 0,5 m hög. Av 0,5–1,0 m st stenar. Kantkedja i SV, av 0,5–1,0 m st stenar.	MFL	Vadbacka	Fig.7
L2020:10620	Stensättning	Stensättning, 8 m stor, rundad, 1,0 m hög. Mittblock 2,2×2,0 m stort. Kantkedja av 0,5–1,0 m stora stenar	FL	Kristineberg	Fig.7
L2020:10621	Husgrund, historisk tid	Källargrop?, 5×5 m stor, inre yta 4×3 m. På N sidan av flyttblock. Ingång i V invid flyttblocket.	ÖKL	Skärfälten	Fig.10
L2020:10622	Färdväg	Vägbank, 310 m lång, 8–10 m bred och 1,0 m hög. Vindlar på båda sidor av tidigare landsväg. Belagd på karta från 1722.	FL	Skärfälten	Fig.10
L2020:10623	Hällristning	Skålgrop, 1 st, 0,03 m stor och 0,01 m djup. På berghäll.	FL	Skärfälten	Fig.10
L2020:10624	Stensättning	Stensättning, 5 m stor, rundad, 0,5 m hög, av 0,5–1,0 m stora stenar, övertorvade. Diffus avgränsning. S om skärningskant för väg.	FL	Skultorna	Fig.12
L2020:10625	Stensättning	Stensättning, 8 m stor, 0,5 m hög. Kantkedja av 0,2–0,5 m stora stenar, övertorvade. N om skärningskant för väg som troligen skadat dess S del.	FL	Skultorna	Fig.12
L2020:10627	Bro?	Bro?, 3 m stor stensättning av 0,5 m stora stenar i äldre vägsträckning. Bro belagd på karta från 1694.	ÖKL	Navesta	Fig.14
L2020:10951	Stensättning	Stensättning, 4 m stor, 0,4 m hög, av 0,3–0,8 m stora stenar. En 1,5 m stor sten i V kanten. Bevuxen med granar.	FL	Navesta	Fig.15
L2020:10628	Bytomt/Gårdstomt	Bytomt, 90×90 m, enligt karta över Navesta från 1635, 1694 och 1763. Tomten är idag bebyggd med boningshus och ekonomibygnader.	ÖKL	Navesta	Fig.15
L2020:10630	Hällristning	Skålgropar, 3 st, 0,04 m stora och 0,01 m djupa, på NV kanten av 3x2 m stort block.	FL	Örtorpet	Fig.17
L2020:10632	Lägenhetsbebyggelse	Yta 60×50 m stor. I V delen källargrop, 8×8 m stor, inre yta 3×3 m, 0,5 m djup. Ingång mot N. Markröjda ytor kring källargropen. Belagd på karta från 1757, men övergivet 1863.	FL	Baddet	Fig.23
L2020:10633	Färdväg	Vägbank och dike, 170 m lång, 5–9 m bred (NNV-SSO). Bruten av nuvarande väg Uppsala-Enköping.	ÖKL	Baddet	Fig.23
L2020:10635	Hällristning	Skålgrop, 4 st, 0,04–0,05 m stora, 0,01 m djupa. På översida och V delen av 6x3 m stort block.	FL	Baddet	Fig.23

Bilaga 3 – Lokaler från utredningen

Lokal	Typ	Beskrivning	Antikvarisk bedömning	Plats	Figur
1	Boplatsområde?	Boplatsläge? i flack yta i kanten av åkermark mot slänt. Fynd av flintskrapa (L1942:4108).	Oklar	Nåsten	Fig.6
2	Stensättning?	Stensättning?, rundad, 5 m stor. Begränsning med glest liggande klumpstenar, 0,5–1,0 m stora, 0,4 m hög. Övermossad.	Oklar	Vadbacka	Fig.7
3	Boplatsområde?	Boplatsläge?, i svag sluttning av åker. Ansluter till grav- och boplatsområde (L1941:4351).	Oklar	Skärfälten	Fig.10
4	Gravar?	Gravar, i S kanten av en samling upplagd skarpkantad odlingssten finns två stråk med rundade stenar, vilket skulle kunna vara kanten av två stensättningar.	Oklar	Skärfälten	Fig.10
5	Boplatsområde?	Boplatsläge?, i svag sluttning av åkermark invid undersökt skärvstenshöj (L1941:3310).	Oklar	Skärfälten	Fig.12
6	Gravar?	Gravar, ansamlingar av sten som kan vara två stensättningar, 4 m stora och 0,2–0,3 m höga, av 0,4–1,0 m st stenar. Formationer som kan vara två högar, 5–6 m stora, 0,5–1,0 m höga, skadade av täkter. I anslutning till stensättning L1941:3032.	FL?	Lurbo	Fig.12
7	Boplatsområde	Boplatsläge, skärvsten i åkermark kring förhöjning med skärvstenshöj (L1942:4006).	Oklar	Navesta	Fig.14
8	Boplatsområde	Boplatsläge, skärvsten på svag förhöjning i åkermark.	Oklar	Navesta	Fig.14
9	Boplatsområde	Boplatsläge, skärvsten i åkermark och i anslutning till gravfält (L1942:4148).	Oklar	Navesta	Fig.15
10	Gravar?	Gravläge?. Relativt plan yta på impediment i anslutning till stensättning? (L2020:10951) och undersökt grav (L1942:4226).	Oklar	Navesta	Fig.15
11	Boplatsområde?	Boplatsläge. Krön av flack höjd i åkermark. Ansluter till bytomt för Navesta (L2020:10628).	Oklar	Navesta	Fig.15
12	Gravar?	Gravläge?. Låglänt mark i anslutning till vattendrag och undersökt gravfält (L1942:4162).	Oklar	Lund/ Navesta	Fig.15
13	Boplatsområde?	Boplatsläge, i sluttning av åkermark i anslutning till skålgropsblock (L1942:4388).	Oklar	Enkullen	Fig.17
14	Grav- och boplatsområde?	Grav- eller boplatsläge, skärvsten i sluttning och på krön i åkermark i anslutning till plats för undersökta gravar (L1942:4146).	Oklar	Enkullen	Fig.17
15	Boplatsområde?	Boplatsläge?, krön av höjd med skålgropsblock (L2020:10630).	Oklar	Örtorpet	Fig.17
16	Boplatsområde?	Boplatsläge?, skärvsten i sluttning av åker i anslutning till gravfält (L1944:5748).	Oklar	Brunna	Fig.20
17	Boplatsområde?	Boplatsläge?, i sluttning av impediment och tidigare åker i anslutning till skålgropsblock (L1943:5664).	Oklar	Gryta	Fig.23