



Mellan Uppsala och Söderby

Fyrspår Uppsala–Bergsbrunna

Mellan Uppsala och Söderby

Fyrspår Uppsala–Bergsbrunna

Arkeologisk utredning etapp 1

Dragarbrunn 32:1 m.fl.
Uppsala kommun
Uppland

Hans Göthberg



Upplandsmuseets rapporter 2021:24

ISSN 1654-8280

FOTON: Robin Lucas

PLANER: Hans Göthberg

OMSLAGSBILD: I en hage vid Bergsbrunna gård finns husgrunder (L2021:6636) som enligt en karta från 1690 ska ligga inom den gamla bytomten för Ekeby som bytte namn till Bergsbrunna under 1600-talet. Foto mot norr, Robin Lucas, Upplandsmuseet.

GRANSKNING: Anna Ölund

UPPHOVSÄTT: om inget annat anges: Creative Commons licens CC BY. © Lantmäteriet, dnr I2014/00634

GRAFISK FORMGIVNING OCH PRODUKTION: Malin Lucas

DIGITALT TRYCK: Kph, Uppsala

UPPLANDSMUSEET, 2021

Upplandsmuseet
Drottninggatan 7, 753 10 Uppsala
Telefon 018-169100
www.upplandsmuseet.se

Innehåll

Sammanfattning	6
Inledning	7
Bakgrund	8
Syfte och genomförande.....	8
Topografi och fornlämningsmiljö	8
Utredningsresultat	12
Arkivstudie	12
Fältinventering.....	18
Diskussion och antikvarisk bedömning.....	32
Antikvarisk bedömning	33
Administrativa uppgifter	34
Referenser	35
Lantmäteriakter.....	35
Litteratur	37
Bilagor	39
Bilaga 1 – Forsök-objekt inom UO	40
Bilaga 2 – Lokaler och objekt från utredningen	41

Sammanfattning

Upplandsmuseets avdelning Arkeologi utförde under oktober 2021 en arkeologisk utredning etapp 1 mellan Uppsala och Bergsbrunna. Anledningen var en planerad utbyggnad av järnvägen till fyra spår. Syftet med utredningen var att försöka klarlägga om fornlämningar berörs av det planerade arbetsföretaget.

Utredningsområdet omfattade omkring 380 hektar med en 9,4 km lång och 400 m bred korridor längs järnvägen. Inför utredningen var flera fornlämningar kända sedan tidigare inom utredningsområdet, däribland ett gravfält, plats för undersökta stensättningar, ett grav- och boplatsoområde, ett vägmärke, en kallkälla, en fornlämningsliknande lämning, samt Uppsalas stadslager.

Vid utredningen påträffades fyra lägenhetsbebyggelser, två husgrunder från historisk tid och en färdväg. Därtill fanns indikationer på en möjlig

stensättning, en bytomt, fem möjliga boplatslägen i åkermark, sju möjliga boplatslägen i skogsmark, samt tre möjliga ytor med bebyggelse eller verksamhet längs tre utfartsvägar från Uppsala och därmed i gränzonen till Uppsalas stadslager.

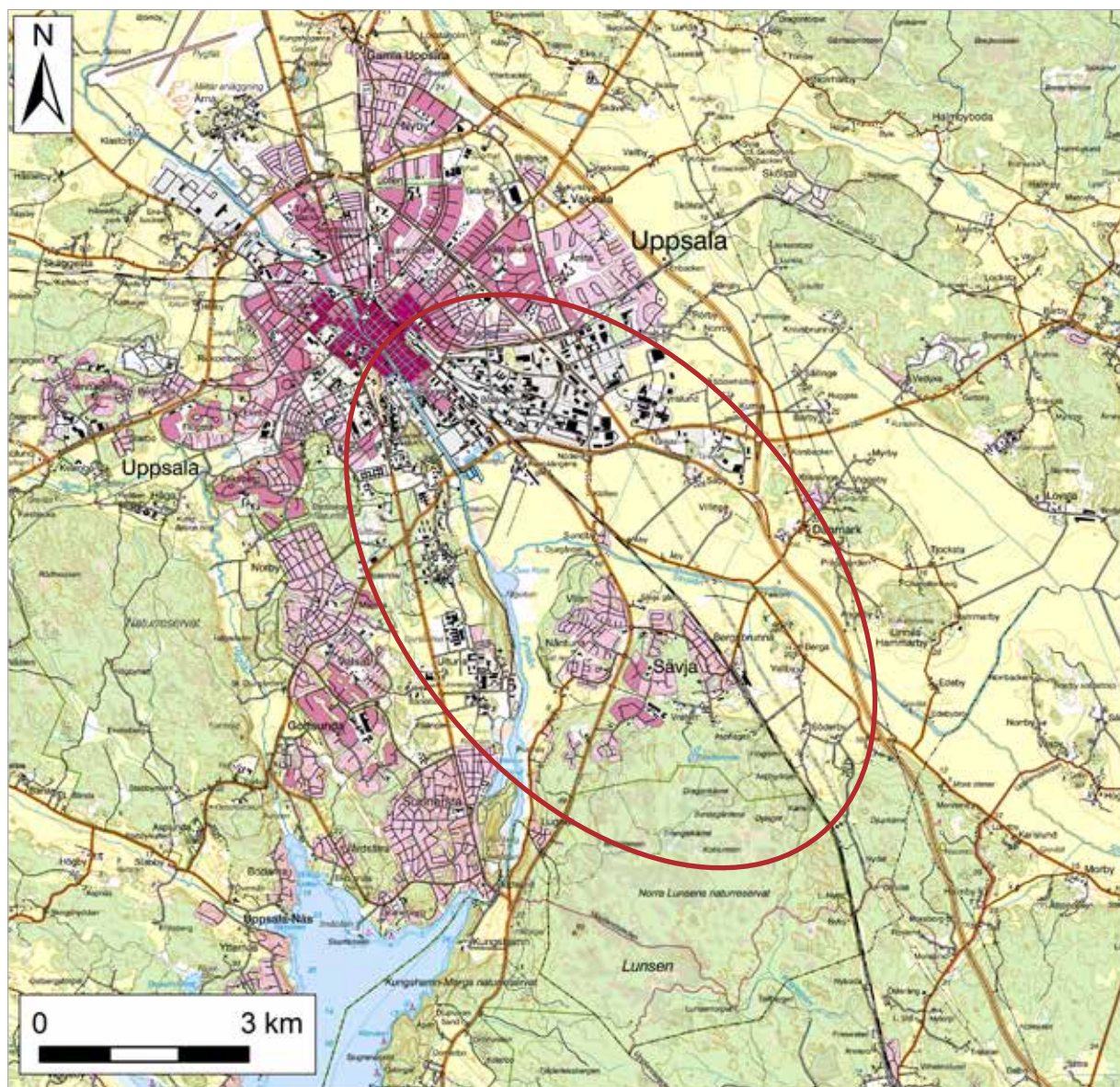
En lägenhetsbebyggelse har rötter åtminstone i 1600-talet, medan de övriga bebyggelse lämningarna av allt att döma tillhör 1800-talet tillsammans med färdvägen. Av de möjliga lämningarna tillhör bytomten medeltid och historisk tid fram till 1600-tal. Utkantsdelarna av Uppsalas stadslager kan ha liknande dateringar, det vill säga medeltid och historisk tid. Den möjliga stensättningen skulle kunna tillhöra järnålder eller bronsålder, medan de möjliga boplatslägena i åkermark kan tillhöra järnålder och de som låg i skogsmark skulle kunna vara ännu äldre.



Inledning

Upplandsmuseets avdelning Arkeologi genomförde under oktober 2021 en arkeologisk utredning etapp 1 längs med järnvägen mellan Uppsala och Bergsbrunna. Utredningen föranleddes av planer på en utbyggnad till fyrspårig järnväg på denna

sträcka. Utredningen gjordes på uppdrag av Trafikverket och efter beslut av Länsstyrelsen i Uppsala län (dnr 431-1915-2021). Projektledare för Upplandsmuseet var Hans Göthberg.



Figur 1. Utsnitt ur Terrängkartan över området söder om Uppsala där utredningen gjordes, markerad med röd ellips. Skala 1:100 000.

Bakgrund

Syfte och genomförande

Syftet med den arkeologiska utredningen etapp 1 var att ta reda på om fornlämningar berörs av det planerade arbetsföretaget. Utredningen skulle preliminärt avgränsa nyupptäckta fornlämningar inom arbetsområdet. Resultatet från utredningen skulle kunna användas vid Länsstyrelsen fortsatta tillståndsprövning och utgöra underlag för eventuella kommande arkeologiska åtgärder. Resultatet skulle också kunna användas som planeringsunderlag i Trafikverkets projekt dels vid val rörande stationerna, dels vilken sida av befintliga spår som utbyggnad ska ske.

I utredningen ingick studier av arkivmaterial och äldre kartor inom en arkivstudie samt en fältinventering. I arkivstudien ingick en översiktlig genomgång av äldre lantmäterikartor för att få en bild av förekomst av bebyggelse, markanvändning samt vägar. Vidare ingick en genomgång av uppgifter om fynd och arkeologiska undersökningar inom eller i anslutning till utredningsområdet. Fältinventeringen utfördes som en okulärbesiktning av utredningsområdet. Lämningar och indikationer mättes in med GPRS med nätverks-RTK och registrerades i Intrasis. Nyupptäckta lämningar registrerades i Fornreg. Ytor med indikationer på lämningar som inte var synliga ovan mark, eller lämningar där den antikvariska statusen inte kunde bestämmas har getts beteckningen Lokal.

Utredningsområdet är omkring 9,4 km långt och omfattade 200 m på vardera sidan av befintligt spår. Totalt omfattade det omkring 380 hektar. Relativt stora delar upptas av bebyggelse och var därför i praktiken inte tillgängliga för fältinventeringen. Detta gällde särskilt de södra delarna av Uppsala inom Kungsängen och Boländerna ned till Kungsängsleden, samt Bergsbrunna. Till den

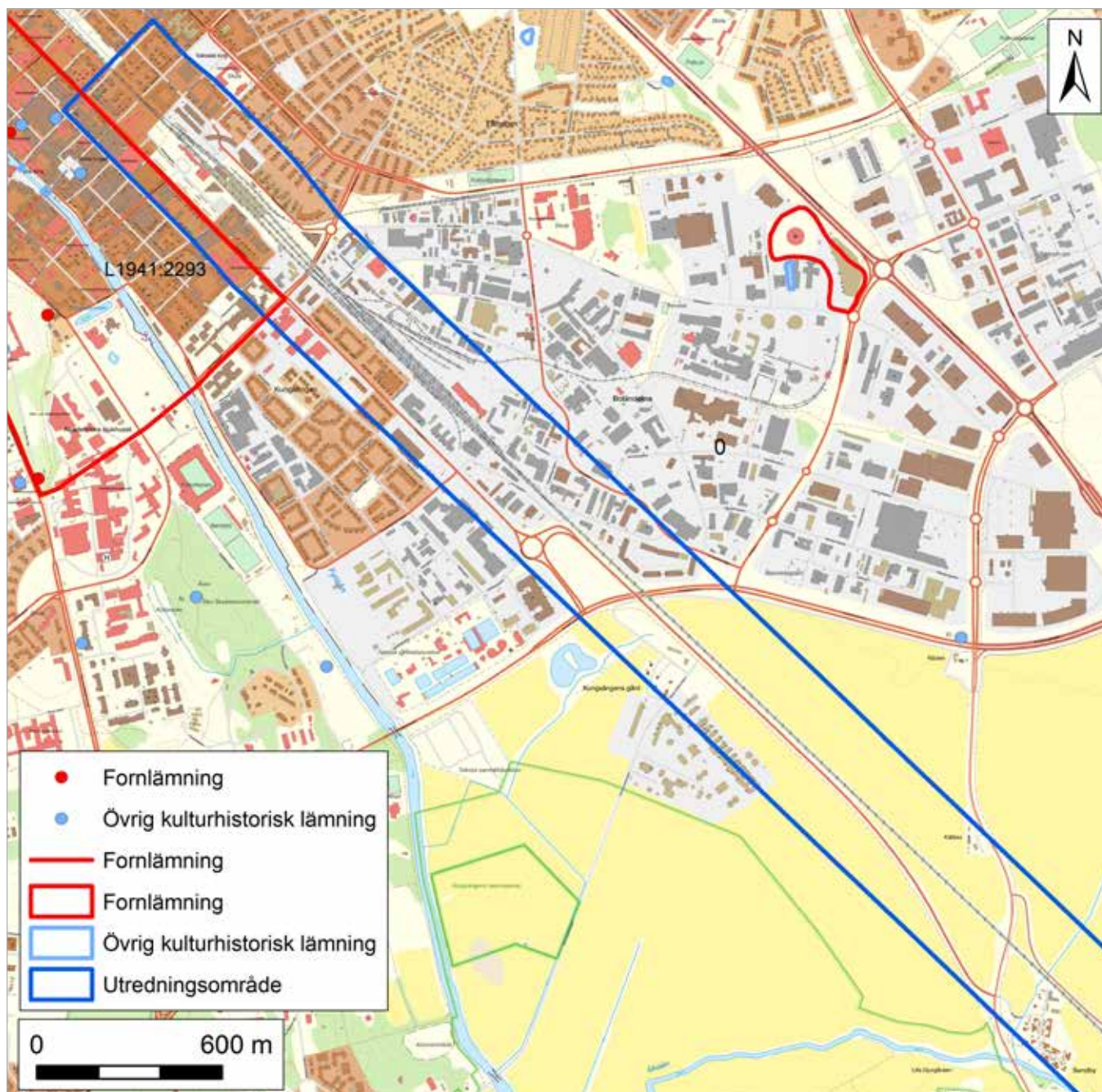
na kategori hör också Bergsbrunna tegelbruk med omgivande urschaktade ytor för lertäkter, där idag fotbollsplaner finns.

Inom fältinventeringen prioriterades skogsmark, impediment samt plöjda och sådda åkrar över 10 m ö. h., samt Sävaåns strandbrinkar för att klarlägga förekomsten av synliga lämningar eller indikationer på lämningar. I hagar, åker i vall, stubbåker och skogsmarken uppmärksammades topografiska företeelser, vilka skulle kunna indikera möjliga boplatzlägen. De skulle ligga till grund för bedömningar om och vilka ytor som behöver sökschaktas eller provgrävas för att kunna klargöra förekomst av fornlämningar.

Topografi och fornlämningsmiljö

Utredningsområdet berör ett terrängavsnitt med låglänta marker i norr och höglänt mark i söder. Genom det låglänta området rinner Sävjaån. Nivåerna ligger mellan uppemot 50 m ö. h. i söder och ned mot 3 m ö. h. strax norr om Sävjaån. I det låglänta markerna vid Sävjaån går gränsen mellan Uppsala och Danmarks socknar.

De mest höglänta partierna är skogsbevuxna, medan de lägre belägna delarna utgörs av odlingsmark. Med tanke på att nivåerna överstiger 33 m ö. h. finns liksom i Funbo-bygden förutsättningar för boplatser från yngre stenålder (se Björck 2017). I omgivningen till utredningsområdet finns enstaka lämningar som kan tillhöra bronsålder, däribland en skärvestenshög vid Sävja (L1944:6720). I Danmarks socken öster om Sävjaån har enstaka boplatzlämningar från denna tid undersökts, däribland vid Kumla och Säby (Hennius 2012; Persson m.fl. 2002; Göthberg & Åberg 2007 s. 320ff).

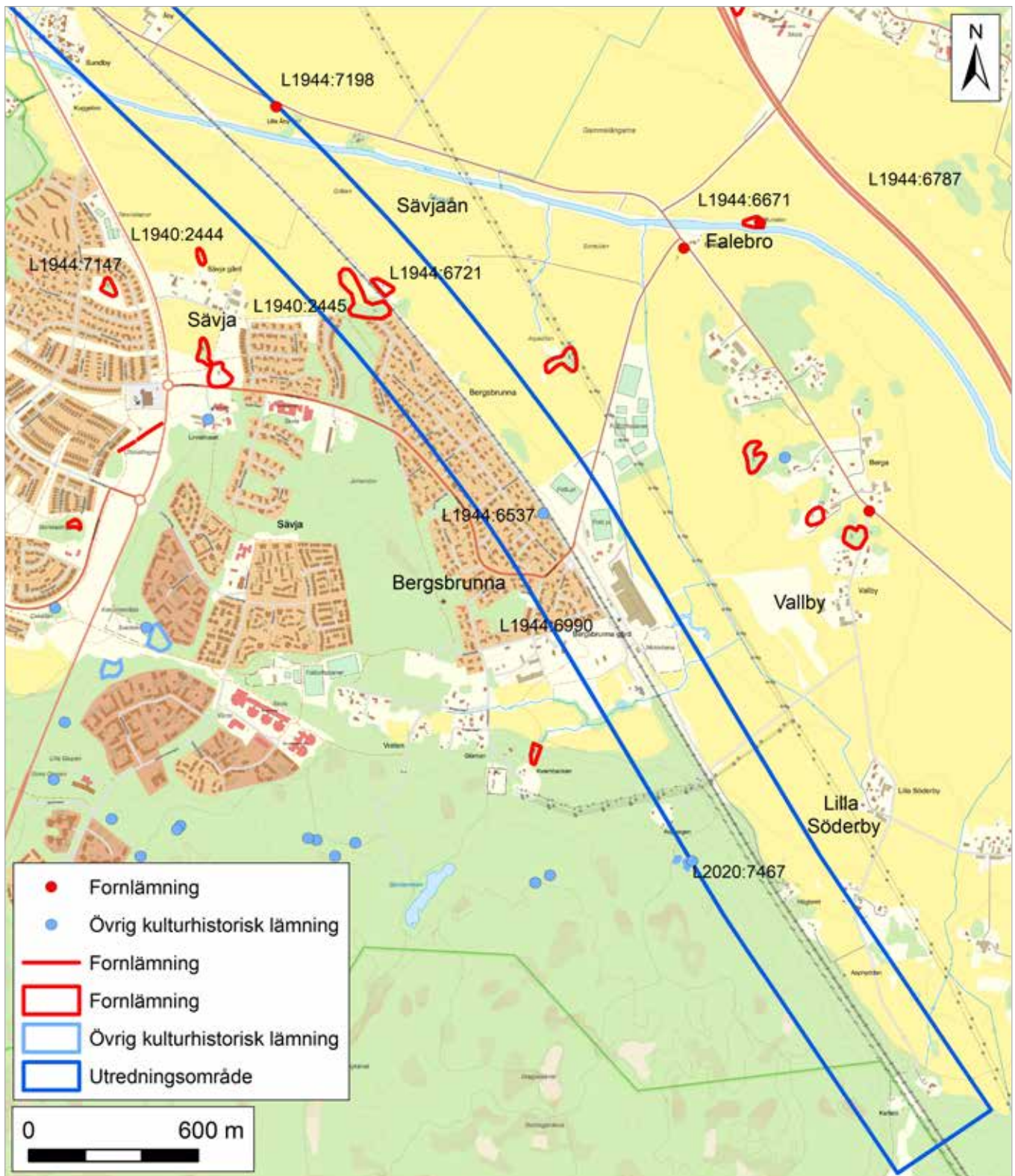


Figur 2. I den del av utredningsområdet som ligger norr om Sävjaån är den enda registrerade fornlämning Uppsalas stadslager, L1941:2293. Skala 1:20 000.

Från äldre järnålder härstammar några gravfält att döma av förekomsten av resta stenar och triangulära stensättningar. Sådana finns bland annat vid Nántuna och Säby. En grupp fornlämningar som brukar föras till denna tid är ensamliggande stensättningar. Noterbart nog är att antalet sådana är ringa inom och i anslutning till utredningsområdet väster om Sävjaån.

Talrika boplatser från äldre järnålder har också undersökts öster om Sävjaån, bland annat vid Hällby, Kumla, Säby och Danmarksby (Hennius 2012; Göthberg m.fl. 2002; Göthberg 2007; Göth-

berg m.fl. 2014). Dessa boplatser har legat relativt lågt i landskapet på 14–15 m ö. h. (Göthberg 2007 s.53f). I samma område har även några boplatser från yngre järnålder undersökts, bland annat vid Övergnista, Hellby och Slavsta (Lucas & Lucas 2013; Fagerlund 2017). De två förstnämnda låg på nivåer om 13–14 m ö. h. Ännu lägre, på nivåer om 9–11 m ö. h., har bytomterna för Nedergnista/Fyrislund, Ångeby och Tjocksta varit belägna. Möjligen kan de lågliggande bytomterna vara följden av flyttningar eller etableringar under medeltid (Göthberg 1919 s. 27).



Figur 3. I den del av utredningsområdet som ligger söder om Sävjaån finns gravfältet L1944:6721, grav- och boplotsområdet L1940:2445, stensättningarna L1944:6990, vägmärket L1944:7198 och kalkkällan I2020:7467. Dessutom är beteckningen utsatt för några fornlämningar i omgivningen som nämns i texten. Skala 1:20 000.

Att få boplatser från järnålder är kända väster om Sävjaån kan troligen ha samband med att enbart ett fåtal större exploateringar har skett där från 1990-talet och framåt.

Från yngre järnålder finns flera gravfält på båda sidor av Sävjaån. Flertalet har haft höjdlägen, däribland L1944:7147 vid Sävja, och finns också vid Nántuna, Berga och Söderby (Fig. 3). Dessutom har några gravfält betydligt mer låglänt belägenhet. Till dessa hör gravfältet L1944:6671 på Danmarksbys ägor som ligger på åbrinken till Sävjaån vid Falebro. Utifrån den låglänta belägenheten på nivå om 6 m ö. h. har den ansetts tillhöra vikingatidens slut (Löfstrand 1973). Invid gravfältet finns runristningen U 948 och på den södra sidan av ån finns ytterligare en runristning, U 947, på vilken

en bro över Sävjaån omtalas (Wessén & Jansson 1953 s. 55f). Låg belägenhet på nivåer mellan 8 och 10 m ö. h. har också gravfältet L1944:6787 vid Danmarksby haft. Inom utredningsområdet har ett gravfält vid Sävja (L1944:6721) också en låg belägenhet, med nivåer på 7-9 m ö. h.

Fram till slutet av järnålder har en fjärd eller vik funnits vid det nuvarande sammanflödet mellan Sävjaån och Fyrisån. Om detta vittnar bynamnen Säby, Sätuna och Sävja. Vikens maximala östliga utbredning vid vikingatidens slut anvisas av gravfältet och runstenarna vid Falebro. En sista rest av denna vik utgör idag sjön Övre Föret vid sammanflödet mellan Sävjaån och Fyrisån.

Från medeltid och historisk tid hör lämningarna inom Uppsalas stadslager, L1941:2293 (Fig. 2).

Utredningsresultat

Arkivstudie

Tidigare undersökningar och fynd

En genomgång av litteratur och uppgifter om fynd har gjorts i samlingarna på Statens historiska museer (SHM) och Upplandsmuseet (UM). I huvudsak kan sådana hänföras till Uppsalas stadslager (L1941:2293) respektive Sävja och Bergsbrunna i Danmarks socken. Gränzonen till den yttre östra delen av fornlämningen Uppsalas stadslager ligger inom utredningsområdet. I denna gränzonen och särskilt vid stadens utfartsvägar har lämningar påträffats (Qviström 2021).

Vid Sävja har undersökningar gjorts av gravfältet L1944:6721, vilket ligger inom utredningsområdet (Fig. 3). Gravfältet har undersökts vid flera tillfällen, 1898–1899, 1901, 1904, 1907, 1918, samt 1999–2000 (SHM 10773, 11355, 12143, 13320, 16250). De första undersökningarna var seminarieundersökningar för Uppsala universitet, men undersökningen 1907 gjordes möjligen inför utbyggnaden av järnvägen till dubbelspår. Den senaste undersökningen gjordes i samarbete mellan Upplandsmuseet och Danmarks hembygdsförening. Sammanlagt har 38 gravar undersökts, vilka utgjordes av runda och rektangulära stensättningar. Flerparten gravar var skelettgravar, medan ett fåtal var brandgravar. Dateringarna både genom föremål och ¹⁴C-analyser ligger i sen vikingatid och tidig medeltid (Gräslund 1991; Fagerlund m.fl. 2014).

Väster om gravfältet har grav- och boplatsoområdet L1940:2445 påträffats vid en arkeologisk utredning. Lämningen utgjordes av en härd, fyra stolphål, kulturlager och en stenpackning till en trolig grav. Den sistnämnda kan antyda att gravfältet kan sträcka sig väster om järnvägen i odlad mark. I områdets södra del som utgjordes av impedimentmark fanns tre husgrunder och en källare, vilka verkade vara uppförda under 1900-talet. Ytterligare ett boplatsoområde (L1940:2444) lokaliserades strax väster om utredningsområdet (Hennius m.fl. 2007). Båda boplatsoområdena ligger på nivåer om 7–9 m ö.h.

Från Sävja finns även ett fynd av 156 arabiska silvermynt, vilka påträffades 1864 i samband med bygget av järnvägen. Mynten har daterats till efter 892/893. Fyndplatsen var vid Översävja, på Norrskogen invid en stor sten på knappt två fots djup. Namnet Norrskogen återfinns inte på några äldre kartor, men bör syfta på tidigare skogsmark mellan Sävja och gränsen mot Bergsbrunna. Området är idag delvis bebyggt med villor, medan andra delar är trädbevuxna. Fyndplatsen låg troligen i närheten av Fiskgjusevägen, Kristinavägen och Skogsvägen. Fyndplatsen har därmed legat relativt nära gravfältet och nära gränsen mot Bergsbrunna (Zachrisson 1998 s. 257ff).

Utanför utredningsområdet vid Sävja har gravfältet L1944:7147 delundersökts (SHM 26789). Dateringarna ligger i vendel-vikingatid (Mets 1960; Zachrisson 1998 s. 261).

Vid Bergsbrunna har en undersökning av gravar (L1944:6990) gjorts söder om platsen för den tidigare järnvägsstationen. Två stensättningar efterundersöktes 1963 efter att ha skadats vid breddning av en väg (SHM 27591). Fynden har vendeltida karaktär (Hyenstrand 1963; Hyenstrand 1974 s. 41).

På Vallbys ägor har lämningar och indikationer lokaliserats vid en arkeologisk utredning inom det nu aktuella utredningsområdet. I skogsmark påträffades en brunn/kalkkälla (L2020:7467) och tre möjliga boplatslägen. Strax utanför utredningsområdet fanns spår av brott/täkt på två platser - L2020:10520, L2020:10521 (Beronius Jörpeland & Hållans Stenholm 2020).

I omgivningarna och utanför utredningsområdet har ytterligare undersökningar gjorts, bland annat vid Söderby. Där har ett gravfält (L1944:6643) från folkvandringstid-vikingatid med flera rika gravar har undersökts (Wexell 1997; Ljungkvist 2006 s. 135ff). På Söderbys ägor har ett rikt fynd gjorts, då tio brakteater av guld från folkvandringstid påträffats i en tidigare våtmark. Det är ett av de största fynden av sådana i Mälardalen (Lamm m.fl. 1999; Ljungkvist 2006 s. 173).

Ytterligare ett gravfält som undersökts låg vid Danmarksby i sträckningen för nuvarande E4 (L1944:6787). På gravfältet, som har en datering till folkvandringstid-vendeltid, påträffades bland annat flera kammargravar (Wexell 1993). Gravfältet hade en låglänt placering, på nivåer mellan 8 och 10 m ö. h.

Historiska uppgifter och äldre kartor

Utredningsområdet berör Uppsala stad, Vaksala och Danmarks socknar. Utöver Uppsala stad och dess stadsjordar berörs i olika omfattning ägorna för åtta byar eller gårdar (Fig. 4). De äldsta beläggen för byarna är från 1200–1300-tal (DMS 1984). Byarna bestod under 1500-talet av 4–16 gårdar och var generellt relativt stora. Undantag är Kolbo och Koggebodha som var små. För Kolbo är platsen för bebyggelsen okänd, men namnet Kolbo gårde anges på en karta från 1699 över Uppsalas stadsjordar. Kolbo har därför sannolikt avhysts under medeltid och införlivats med Uppsalas stadsjordar. Omfattningen av Kolbo gårde på kartan kan antyda en minsta utbredning av dess ägor (DMS 1984 s. 220). Namnet med dess slutled på -boda anger att gården har tillkommit under medeltid (Wahlberg 2003 s. 40).

Sätuna var under medeltid en stor by som bestod av 16–19 gårdar. Även den avhystes och införlivades i stadsjordarna, men eftersom detta skedde under tidigt 1600-tal är dess byläge känt och ägor-

na redovisades separat på kartorna från 1600-talet. Säby var också en relativt stor by med sju gårdar. Koggebodha omnämns under medeltid och 1316 omtalas en kvarn. Den låg på den södra sidan av Sävjaån, och den låg sannolikt på samma plats som Lilla Djurgården (DMS 1984 s. 1521f). Sävja var en relativt stor by med sju gårdar. Ekeby bestod av sex gårdar och en kvarn, och bytte namn till Bergsbrunna i samband med att det blev säteri 1633 (Almquist 1931 s. 549; DMS 1984 s. 147f). Vallby utgjordes av fyra gårdar och en kvarn. Slutligen bestod Söderby totalt av 8 gårdar och torp, och var uppdelat på två byar, Lilla respektive Stora Söderby åtminstone från 1500-talet (DMS 1984 s. 164ff).

För byarna finns flera generationer av kartor från 1600–1800-tal. Genomgången av kartorna gjordes översiktligt med tyngdpunkten på lokalisering av bebyggelse för byar och torp. Dessutom noterades sträckningar av äldre vägar. Slutligen uppmärksammades markanvändningen i stora drag och i synnerhet större förändringar.

Allmänt berör nästan hela utredningsområdet norr om Sävjaån Uppsalas stadsjordar och dominerades av den stora Kungsängen. Söder om Kungsängen var marken på båda sidor av Sävjaån uppdelad på flera byar.

På en plats har bybebyggelse funnits inom utredningsområdet. Det är vid Bergsbrunna där två torp på en karta från 1690 anges ligga på den gamla bytomten. Säteriet låg strax utanför utredningsområdet (Fig. 5).

By/gård	Socken	Äldsta belägg	Äldsta namnform
Kolbo	Vaksala	1344	Qualabodhum
Sätuna	Vaksala	1221	Setune
Säby	Danmark	1275	Seby
Koggebodha	Danmark	1316	Coggænes
Sävja	Danmark	1291	Seffium
Ekeby(Bergsbrunna)	Danmark	1347	Ekeby
Vallby	Danmark	1316	Valby
Söderby	Danmark	1296	Sudherby

Figur 4. Lista över de äldsta skriftliga beläggen för byar eller gårdar vars ägor berörs av eller ansluter till utredningsområdet.



Figur 5. Utsnitt ur karta över Bergsbrunna från 1690 (A18:124-125). Hussymbolerna markerade med 5 och 6 är två torp som enligt kartans beskrivning låg inom Ekebys gamla tomt. Säteriet Bergsbrunna markerat med A. Blå linje markerar utredningsområdets begränsning. Skala 1:5 000.

På 24 platser har det funnits bebyggelse efter torp eller backstugor enligt de äldre kartorna inom utredningsområdet (Fig. 6). Ett fåtal redovisas redan på kartor från 1635-40, medan flertalet återfinns på

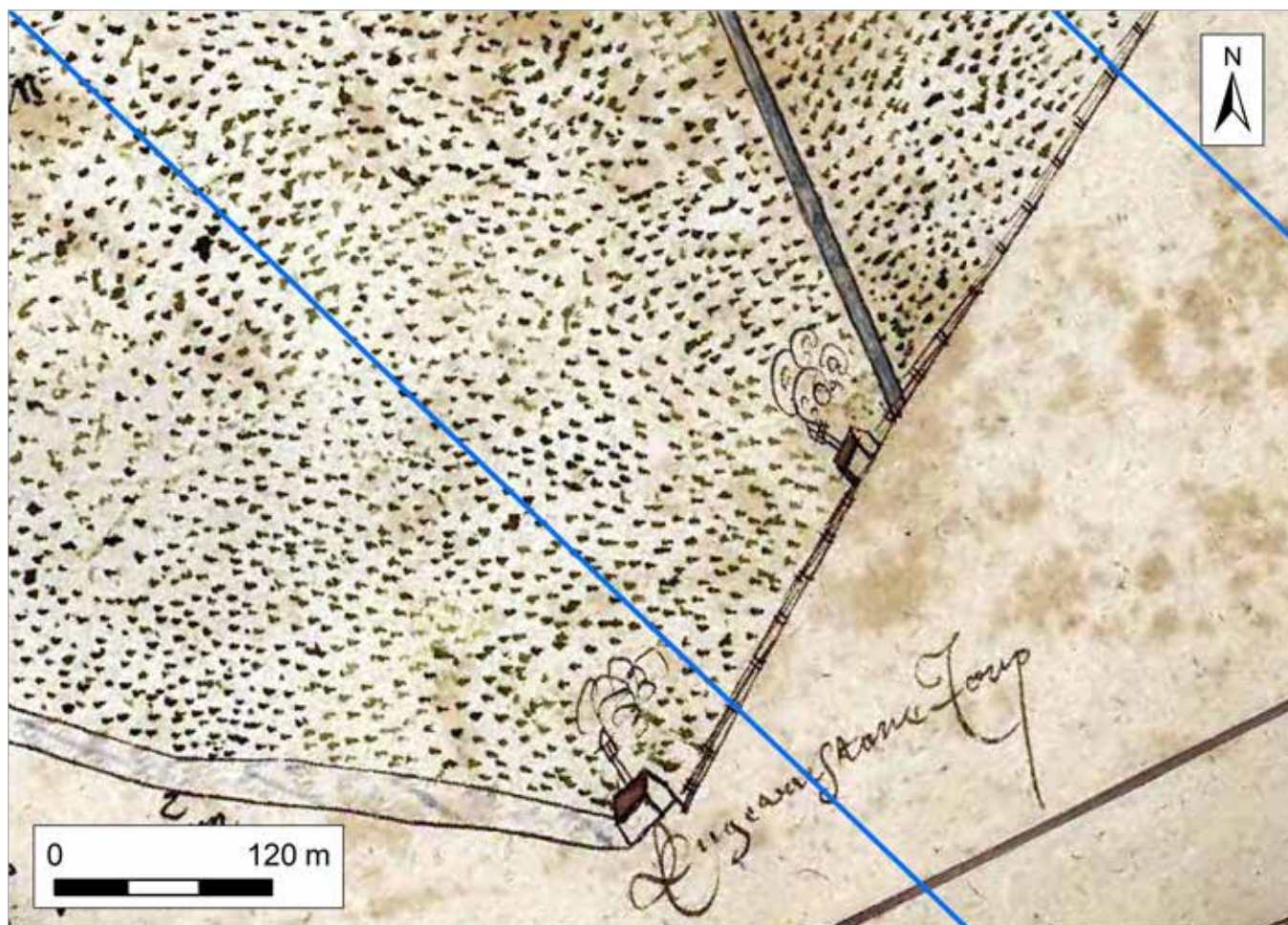
kartor från 1700-1800-talen. Ingen av platserna är registrerade i Forsök, men några platser är fortfarande bebyggda.

Nr	Äga	Namn/typ	Kartbelägg	Upphörande	Kommentar
K1	Kungsängen	Eriks Hoff	1600-tal	före 1763	
K2	Kungsängen	hölada	1763	före 1866	
K3	Kungsängen	Nya Glädjen	1763	före 1866	
K4	Kungsängen	hölada	1763	före 1866	Ultuna hölada
K5	Kungsängen	hölada	1763	efter 1866	
K6	Kungsängen	backstuga	1866	-	Källbro
K7	Kungsängen	Pinan	1636	efter 1866	L2021:6634
K8	Säby		1866		utflyttad gård
K9	Säby	soldattorp	1734	före 1861	
K10	Säby	backstuga	1734	före 1861	
K11	Sävja	torp	1864?		
K12	Bergsbrunna	Österlöt	1690	efter 1845/före 1864	i järnvägens sträckning
K13	Bergsbrunna	Tjocksta	1845	efter 1866	
K14	Bergsbrunna	Ängsbo	1845	efter 1866	
K15	Bergsbrunna	Källbo	1845	efter 1866	
K16	Bergsbrunna	torp	1690	före 1845	L2021:6636. På platsen för Ekebys bytomt
K17	Bergsbrunna	torp	1690	Före 1845	L2021:6637. Nybohle, på platsen för Ekebys bytomt
K18	Vallby	boställe	1905		Asphagen
K19	Vallby	backstuga	1864		Högtomt
K20	L Söderby	backstuga	1863		L2021:6641
K21	L Söderby	soldattorp	1776		
K22	L Söderby	backstuga	1776		
K23	L Söderby	Krushäll	1863	efter 1866	
K24	L Söderby	backstuga	1863	efter 1866	L2021:6640
K25	L Söderby	backstuga	1863	efter 1866	

Figur 6. Lista över torp eller backstugor inom utredningsområdet enligt kartor från 1600-talet till 1800-talet

Bland de äldsta beläggen har torpet Pinan som låg i den östra kanten av Kungsängen, nära vägen från Sävla över Kuggebro, samt nära Sävlaån. Den återges på en karta från 1635–36 och anges redan då vara ett ängsvaktartorp (Fig. 7). Det var ett av flera torp som var placerade längs med kanten av Kungsängen. Kartan ger det äldsta belägget för torpet, men möjligen är det ännu äldre.

Från 1600–1700-tal är torp kända vid Sävla, Bergsbrunna och Lilla Söderby. Det stora flertalet redovisas på kartor från 1800-talet. Några tydliga koncentrationer kan skönjas vid bygränser och gränser mellan inmark och utmark, särskilt mellan Sävla och Bergsbrunna, samt vid Vallby och Lilla Söderby.

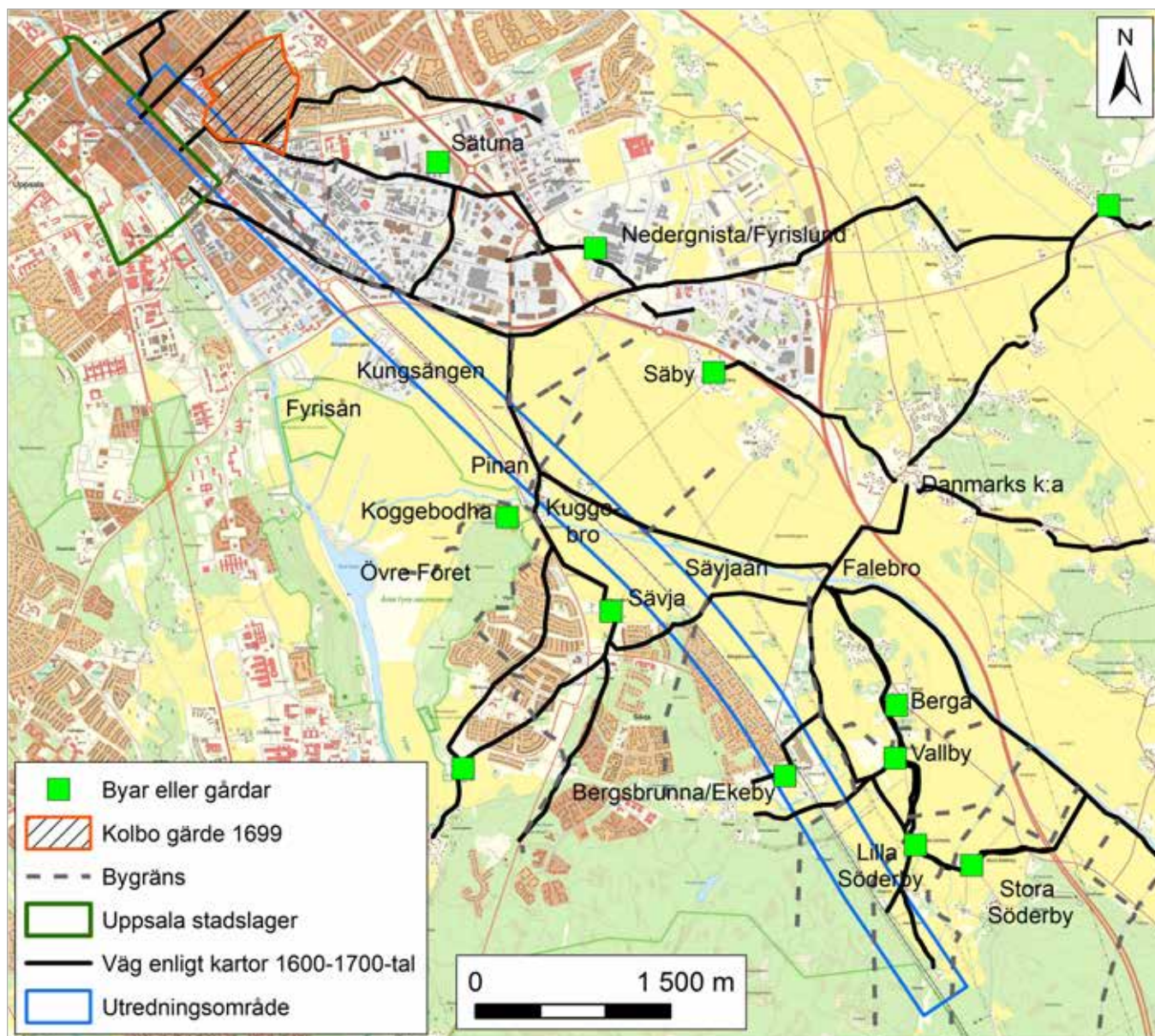


Figur 7. Utsnitt ur karta över Uppsalas stadsjordar, Kungsängen (B70-1:A4:2) från 1635-36. Symboler för två torp låg vid den södra gränsen till Kungsängen, varav det övre ligger inom utredningsområdet (blå linje) och motsvarar torpet Pinan. Skala 1:4 000.

Några enstaka bebyggelser är etablerade efter 1850. En sådan är Kungsängens gård, som första gången redovisas på generalstabskartan från 1867. Till de sena bebyggelserna hör även det nuvarande Åby norr om Sävjaån, vilken är en av Säbys gårdar som flyttats ut efter laga skiftet. Söder om Sävjaån vid Kuggebro etablerades Sundby efter 1860. Kring järnvägsstationen i Bergsbrunna, som anlades på 1860-talet, växte bebyggelsen fram och bildade med tiden ett samhälle. Järnvägen var också en bakomliggande faktor bakom etableringen av tegelbruket i Bergsbrunna. En sent etablerad bebyggelse finns även vid Vallby, där ett boställe för en regementsfältskär redovisas på en karta från 1905, vilket motsvarar det nuvarande Asphagen. I skogsmarken Lunsen väster om järnvägen hade ingen bebyggelse funnits tidigare. Sent tillkomna är också Asphyddan vid Lilla Söderby. Karlsro längst i söder i utredningsområdet kan vara en efterföljare efter järnvägens tillkomst till en backstuga som låg i sträckningen för järnvägen.

Vad gäller vägar verkar enbart större och viktiga vägar redovisas på de äldsta kartorna från 1630–40-talet, men inte konsekvent. På kartor från och med sent 1600-tal kan däremot såväl landsvägar, byvägar och ägovägar redovisas, och ofta utan någon åtskillnad i markering.

Bland de vägar som redovisas på de äldsta kartorna hör utfartsvägar från Uppsala österut (Fig. 8). En väg ledde från dagens S:t Mikaelsskyrka mot Gränby i Vaksala och till denna anslöt en väg från S:t Persgatan, enligt en karta över Uppsalas stadsjordar från 1635–36. De ersattes efter stadsregleringen 1643 av Vaksalagatan. Kartan från 1635–36 visade även en utfart som utgick mellan dagens Vretgränd och Bäverns gränd samt ledde mot Sätuna. Den fanns ännu kvar 1854, men försvann när järnvägen anlades. På kartor efter stadsregleringen 1643 visas ytterligare en väg som ledde från Kungsängstullen över Kungsängen mot Funbo. En karta över Kungsängen från 1635–36 visar att den



Figur 8. Byar och vägar enligt kartor från 1600- och 1700-tal i anslutning till utredningsområdet. Skala 1:50 000.

hägnad som omgav ängen enbart hade en grind som mot Sätuna, men ingen in mot staden. Detta talar för att vägen från staden över Kungsängen tillkom efter stadsregleringen 1643 (Linda Qviström, muntlig uppgift). En annan uppgift som talar för att vägen tillkommit efter 1643 är att den omtalas som ny under tidigt 1700-tal av Johan Peringsköld när han beskrev en runsten och gravfält mellan Gnista och Säby (Wessén & Jansson 1953 s. 115).

På kartor över Kungsängen från 1635–36 redovisas vägen mot Sävja som korsade Sävjaån vid Kuggebro. Eftersom vägen korsar relativt låglänt mark med nivåer ned mot 4 m ö. h. bör den tidigast vara tillkommen under 1100–1200-tal. Kuggebro har troligen ett medeltida ursprung och bör vara uppkallad efter gården Coggenes och Koggabod-

ha som tidigast omtalas 1316. På kartor över Säby från sent 1600-tal visas också en väg som leder från torpet Pinan vid Kuggebro mot Falebro och gick längs med Sävjaån. Emellertid visar inte de äldsta kartorna från 1630–40-tal över Säby, Villinge eller Danmarksby denna vägsträckning. Däremot visar en karta från 1640 över Berga såväl Falebro som ett kort stycke av en väg söderut som följde Sävjaån. Denna väg redovisas på kartor från sent 1600-tal och framåt samt ledde till Lagga över Mora äng. Eftersom vägen passerade förbi byarna kan den ses som en landsväg (se Göthberg 2018 s. 72). Stora delar av sträckan mellan Pinan och Falebro har i huvudsak samma sträckning ännu idag. Möjligen kan kartan över Berga tas som intäkt för att vägen längs med Sävjaån från Pinan fanns redan före 1640.

Såväl från Sävja som från Bergsbrunna har vägar lett mot Falebro och vidare mot Danmarks kyrka enligt en karta över Bergsbrunna från 1690. Vägen från Sävja existerar delvis ännu idag som en körväg. Vägen från Bergsbrunna fick senast under 1800-talet en helt annan vägsträckning. Från Bergsbrunna har också en väg lett mot Vallby, enligt kartor från 1845 respektive 1864. Dessa vägar kan betecknas som byvägar.

Den äldre markanvändningen inom utredningsområdet kan delas in i tre zoner, där marken i de norra och södra zonerna användes som åkermark och den mellersta zonen som ängsmark. Längst i nordväst finns stadsbebyggelsen i Uppsala, vars gräns efter stadsregleringen 1643 utgjordes av den nuvarande Kungsgatan. Utanför stadsgränsen fanns åkrar som ingick i Uppsalas stadsjordar. Bland åkrarna i Uppsalas stadsjordar öster om staden fanns Kålbogärdet och Sätunas gårde.

De lågt liggande markerna på båda sidorna av Sävjaån användes som ängsmark. Av dessa var Kungsängen den största då den sträckte sig från den södra kanten av Uppsalas stadsbebyggelse fram till Sävjaån och anslöt till Fyrisån. Det innebär också att den blivit större genom uppgrundning av sjön Övre Föret, som enligt en karta från 1635–36 sträckte sig ett gott stycke norr om sammanflödet mellan Fyrisån och Sävjaån. Namnet Kungsängen är belagt första gången 1512 och pekar på att det redan då ingick i kronans markinnehav. Belägget visar också att ängen har funnits före Gustav Vasas indragning av kyrkogods efter reformationen. Delar av Kungsängen disponerades av Ultuna åtminstone från 1700-talet. Även markerna invid Sävjaån på Säbys och Sävjas ägor användes som ängsmark enligt kartorna från 1640. Kartorna visar också att en begynnande uppodling till åker av mark nära ån hade inletts.

På ägorna till Bergsbrunna, Vallby och Lilla Söderby fanns sammanhängande åkermark inom utredningsområdet. Genom Bergsbrunnas åkrar gick ett vattendrag som ledde till Sävjaån. I vattendragets övre lopp och utanföt utredningsområdet, fanns en kvarn som redovisas redan på kartan 1690 och som sannolikt är densamma som omtalas under 1500-talet (DMS 1984 s. 147). I de delar av Vallbys åker som ligger inom utredningsområdet fanns rikligt med diken, vilket kan tala för att de var blöta och därmed kanske uppodlade från änge eller betesmark. Slutligen fanns på Vallbys och Söderbys ägor utmark med skog, vilken var utkanten av skogsområdet Lunsen.

Fältinventering

Redovisningen av iakttagelser och bedömningar från fältinventeringen görs från norr mot söder. Redan kända lämningar, nyupptäckta lämningar, andra objekt och lokaler med indikationer på fornlämningar redovisas och beskrivs närmare i Bilaga 1–3.

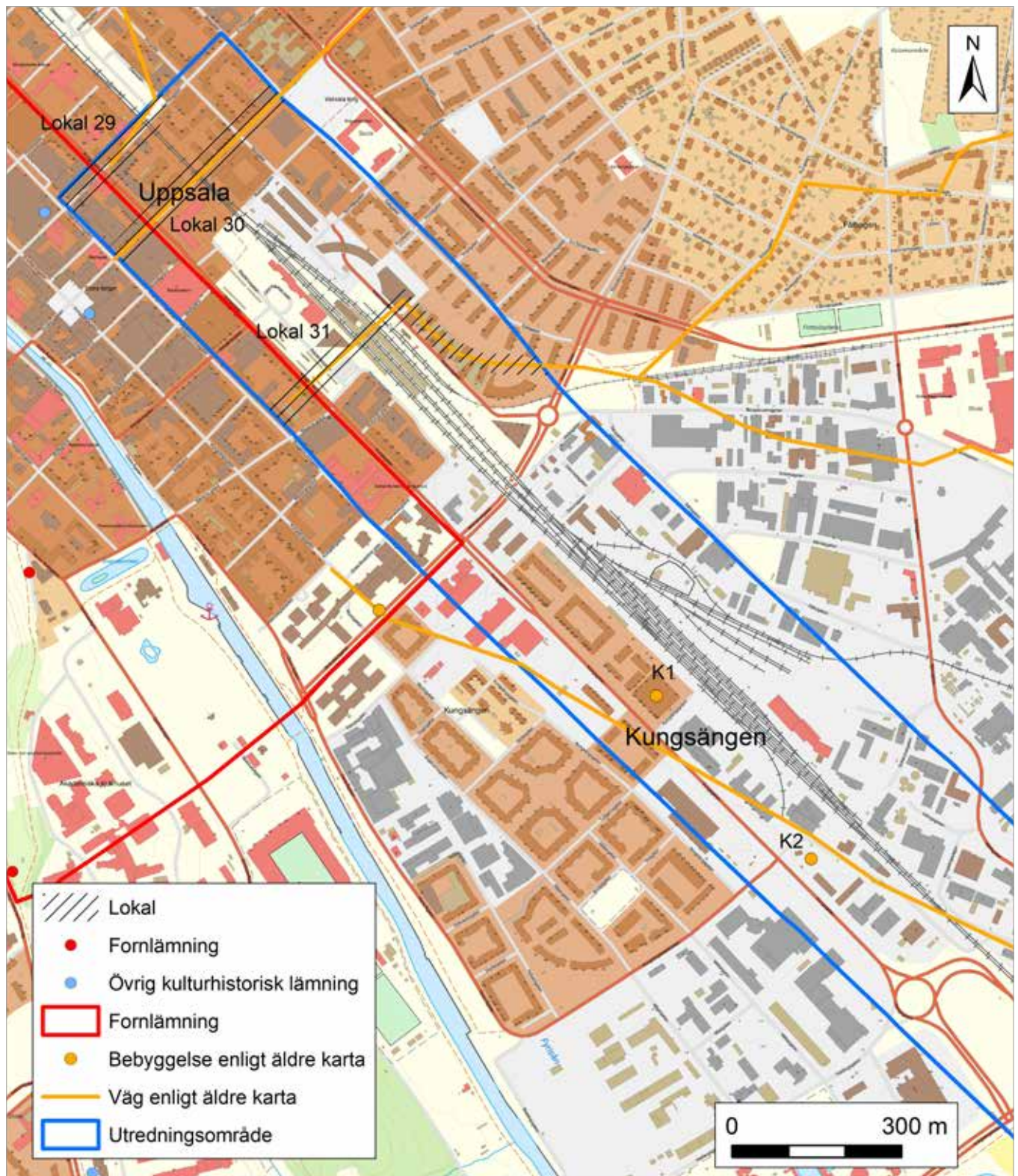
Inom utredningsområdet var sedan tidigare känt Uppsalas stadslager, ett gravfält, ett grav- och boplatssområde, en plats med undersökta stensättningar, en fornlämningsliknande lämning och ett vägmärke, samt en kallkälla.

Vid utredningen påträffades inom utredningsområdet fem lägenhetsbebyggelser, två husgrunder från historisk tid och en färdväg. Vidare identifierades en bytomt utifrån två lägenhetsbebyggelser, en möjlig stensättning, fem möjliga boplatslägen i åkermark, varav en med skärersten, sju möjliga boplatslägen i skogsmark, samt ett bryggfäste eller strandskoning i ån.

Efter den arkivstudie som ingick i utredningen identifierades flera bebyggelser på äldre kartor. De som låg på platsen för nuvarande bebyggelse eller där inga spår kunnat hittas redovisas på planerna med K1 osv. Sträckningar av äldre vägar redovisas också på kartorna. Flertalet sammanfaller med nuvarande vägar, inklusive brukningsvägar eller kan inte spåras.

Uppsala och Kungsängen

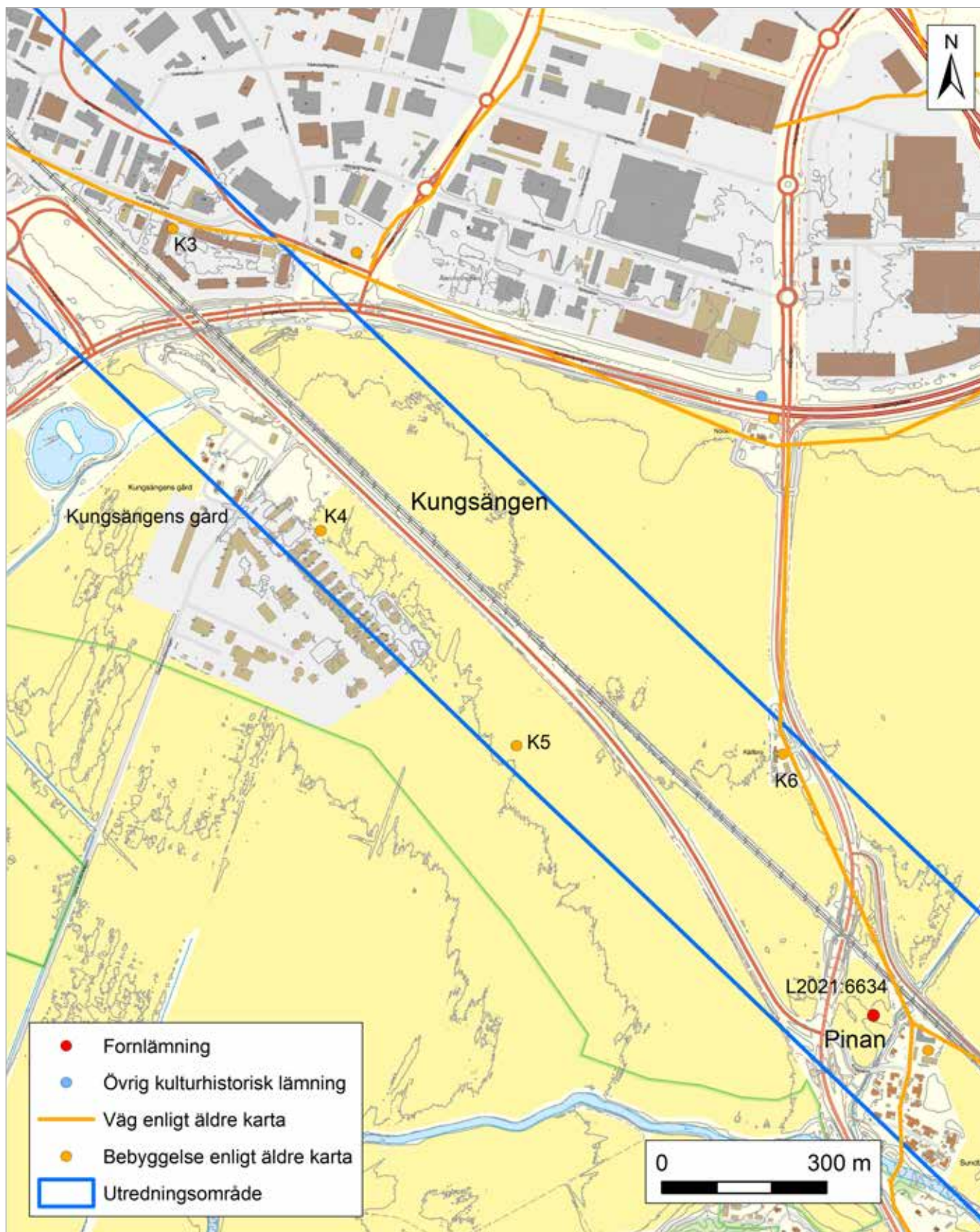
I utredningsområdets norra del i centrala Uppsala berörs Uppsalas stadslager (L1941:2293). Den östra gränsen för denna går i Kungsgatan, eftersom den utgjorde gräns för staden efter stadsregleringen 1643. På några platser har det visat sig att det finns lämningar även utanför stadsgränsen och därmed i gränzonen till den yttre delen av stadslagren. En sådan är Svartbäcksgatan som var en utfartsväg norrut. Där har både kulturlager med medeltida fynd och byggnadslämningar från 1600-talet påträffats utanför 1600-talets stadsgräns (Qviström 2005). Utredningsområdet berör tre utfartsvägar i denna gränzonen (Fig. 9). En utfart österut före stadsregleringen 1643 gick vid S:t Persgatan (Lokal 29). Efter stadregleringen ersattes den av Vaksalagatan (Lokal 30). En utfart med rötter före 1643 fanns mellan Vretgränd och Bäverns gränd (Lokal 31). I synnerhet invid den sistnämnda har flera byggnader uppförts under de senaste åren.



Figur 9. Plan 1 över den nordligaste delen av utredningsområdet inom centrala Uppsala. Skala 1:10 000.

I närheten av S:t Persgatan har lämningar från främst tidigmodern tid påträffats (Qviström 2021). I området kring Bäverns gränd är den tidigaste kända bebyggelsen från 1500- och 1600-tal (Lucas 2021). Kunskapsläget är dåligt för i vilken omfattning det har funnits bebyggelse eller andra

verksamheter under medeltid och tidigmodern tid längs dessa utfartsvägar. Av detta skäl är också potentialen mycket oklar. Kraftiga begränsningar finns också genom dagens bebyggelse, gator och annan infrastruktur.



Figur 10. Plan 2, delen av utredningsområdet i södra Kungsängen. Skala 1:10 000.

Inom utredningsområdet har tre äldre bebyggelser på den dåvarande ängen Kungsängen identifierats på äldre kartor (K1-K3). De ligger idag på platser för existerande bebyggelse i Kungsängen (Fig. 9, 10).

Åkermarken mellan stadsbebyggelsen och Sävjaån har historiskt sett ingått i Kungsängen, vilken är lågt belägen, merparten under 5 m ö. h. I den nuvarande odlingsmarken i Kungsängen har det enligt de äldre kartorna funnits två hölador (K4, K5) under den tid då området användes som äng. Eftersom marken har omvandlats till åker under senare tid är förutsättningarna dåliga för att några

lämningar av ladorna är bevarade. I utredningsområdets östra kant har det funnits en backstuga enligt kartor från 1800-talet (K6). Den låg på platsen för dagens Källbro. I den södra kanten av Kungsängen har ängsvaktartorpet Pinan funnits, med äldsta belägg på kartor från 1635. Det fanns kvar ännu under 1800-talets senare hälft. Platsen utgörs nu av åkermark, men där fanns fragment av fajans, kakel, tegel, glas och mynt i anslutning till ett litet impediment som kan dölja lämningar av en husgrund. Platsen har registrerats i Fornreg som lägenhetsbebyggelse L2021:6634 (Fig. 10, 11, 12).

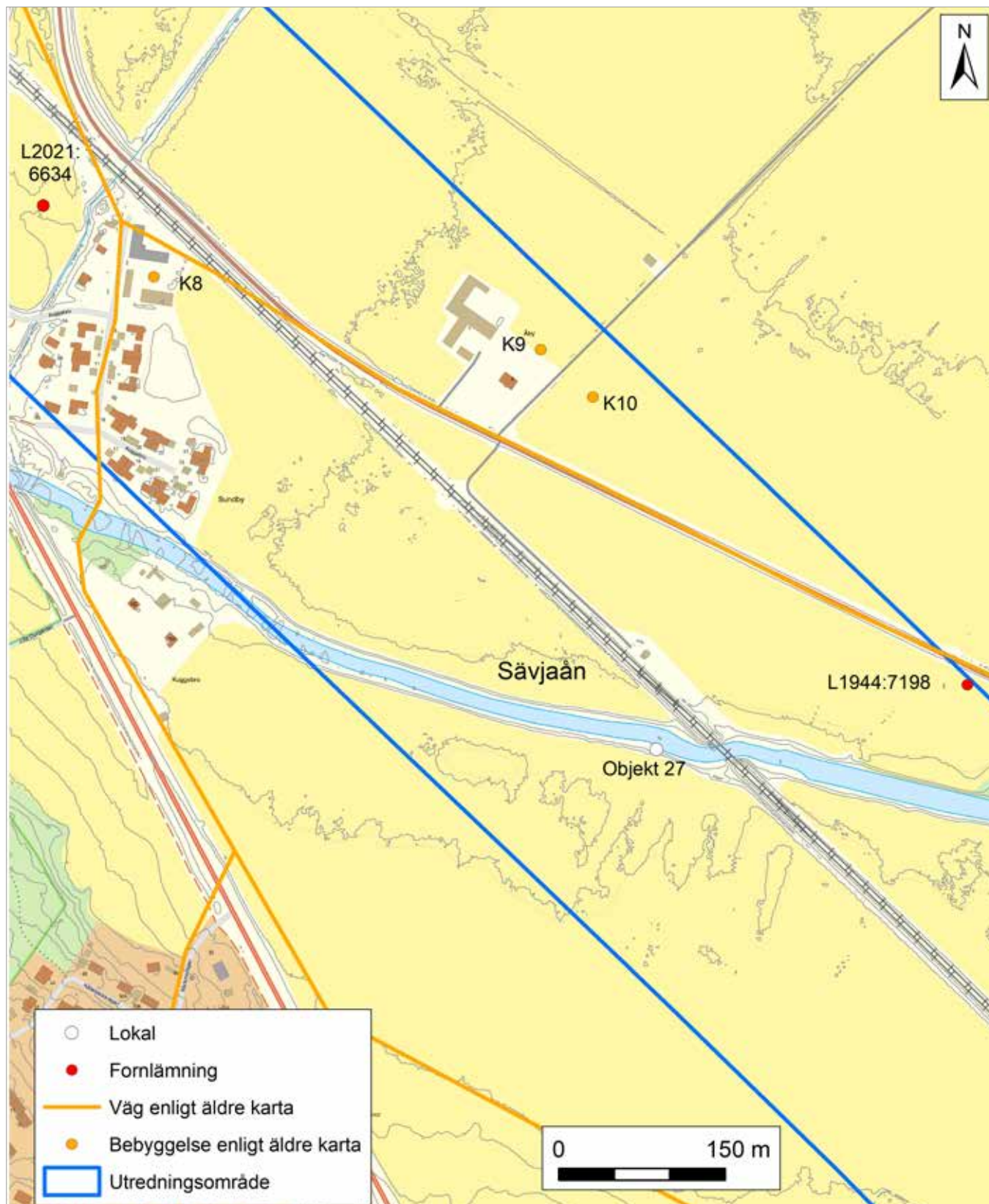


Figur 11. I åkermark vid den södra änden av Kungsängen finns kring impedimentet spår av ängsvaktartorpet Pinan, L2021:6634. Foto mot nordväst.

Sävja och Säby

Söder om Kungsängen har marken norr om Sävjaån ingått i Säbys ägor, medan marken söder om ån ingått i Sävjas ägor. På den norra sidan av ån har vägen mellan Sätuna och Sävja enligt äldre kartor

haft en sträckning som delvis sammanfaller med den nuvarande vägen och delvis sammanfaller med den gata som löper genom den nuvarande bebyggelsen i Kuggebro. Denna bebyggelse upp-



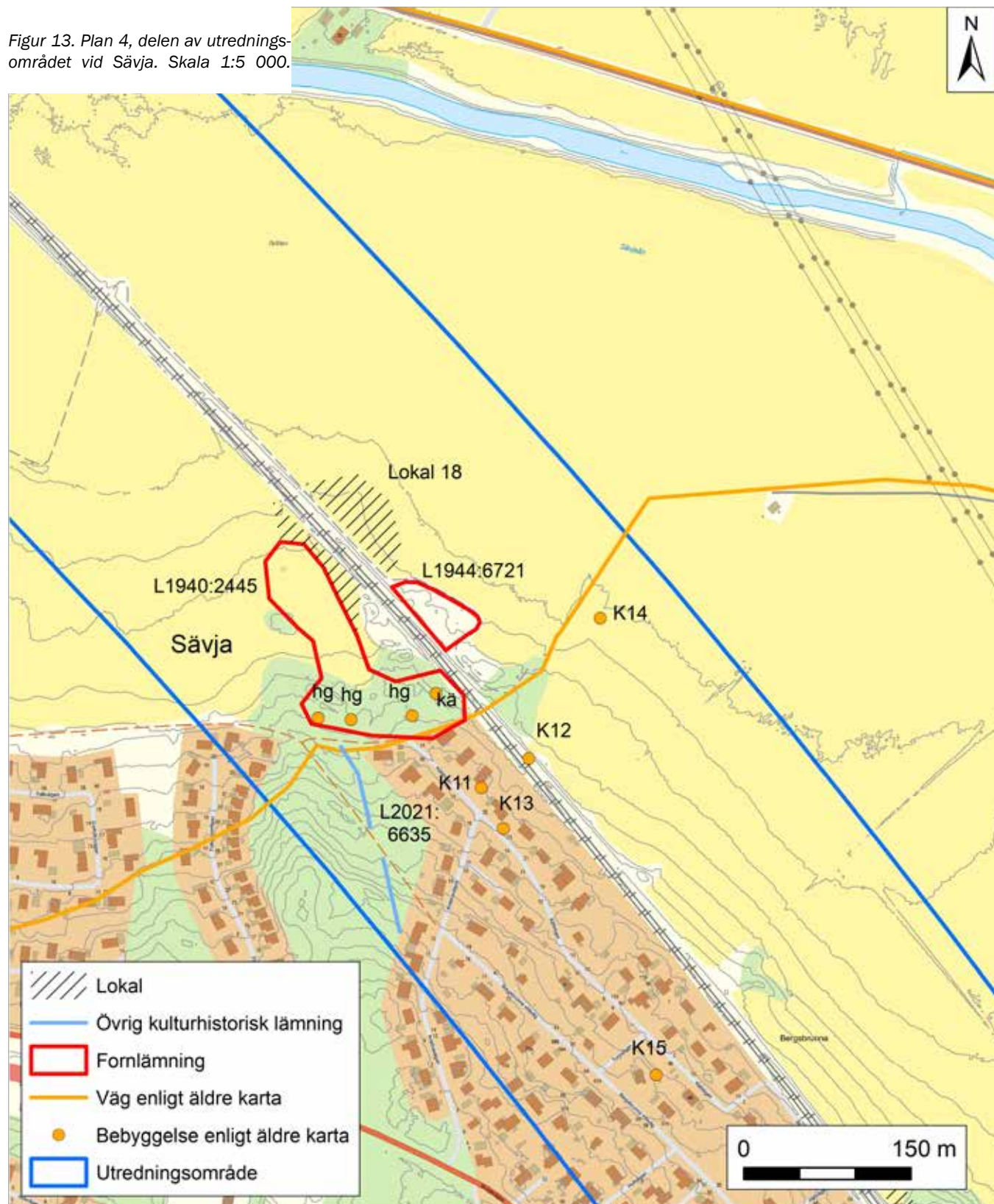
Figur 12. Plan 3, delen av utredningsområdet vid Sävjaån. Skala 1:5 000.

kom när en gård flyttades från Säby efter laga skiftet (K8). Vid Åby har det funnits ett soldattorp och en backstuga (K9, K10). Soldattorpet har legat på platsen för nuvarande bebyggelse, medan backstugan legat i nuvarande åker.

I den södra kanten av Sävjaån strax väster om bron för järnvägen finns en samling av stenar i vatten-

brynet, Objekt 27. Åfåran har ett svagt S-format lopp förbi järnvägsbron. En jämförelse med kartor från 1800-talet visar att ån då hade ett relativt rakt lopp. Eftersom stenarna ligger i ytterkanten av den S-formade delen har de troligen samband med en smärre omläggning av ån när järnvägsbron anlades (Fig. 12).

Figur 13. Plan 4, delen av utredningsområdet vid Sävja. Skala 1:5 000.



Nära Sävja finns gravfältet L1944:6721 öster om järnvägen och grav- och boplatssområdet L1940:2445 väster därom. Förekomsten av en trolig grav inom L1940:2445 kan betyda att gravfältet ursprungligen haft en större utbredning västerut. Boplatsslämningarna inom L1940.2445 har avgränsats västerut och norrut genom sökschaktsgrävning (Hennius m.fl 2007). Däremot har den inte avgränsats österut. Boplatsslämningarna ligger på en avsats med nivåer på 7-9 m ö. h., vilken även fortsätter öster om järnvägen och norr om gravfältet. Det kan vara en topografisk indikation på ett möjligt boplatssläge, vilket registrerades som Lokal 18. I den södra delen av L1940:2445 i impedimentmark finns några husgrunder, varav några fortfarande var i bruk under 1950-talet. Utöver husgrunderna är impedimentet belamrat med upplagd odlingssten, fyllningsmassor samt nedfallna trädstammar. Det är svårt att avgöra om det finns några äldre lämningar inom denna del av impedimentet.

Längs med den södra begränsningen av L1940:2445 har vägen mellan Sävja och Falebro löpt enligt äldre kartor. Stora delar av sträckningen väster om järnvägen utgörs idag av gång- och cykelväg samt

stigar. I anslutning till dessa fanns en vägbank i ett trädbevuxet parti mellan bebyggelsen vid Kristinavägen och Fiskgjusevägen i Sävja. Den har registrerats som färdvägen L2021:6635. Den kan identifieras med en väg som avbildas på en karta från 1859 över Sävja och var den ursprungliga dragningen av den nuvarande Kristinavägen (Fig. 13). I anslutning till den södra delen av vägen där den passerar ett höjdparti fanns täktgropar. Dessa gropar skulle kunna knytas till den närbelägna Sävja by, bygget av järnvägen på 1860-talet, eller tillkomsten av egnahems- och villabebyggelsen i Begsbrunna under 1900-talet. Möjligheten att det kan ha funnits fler täktgropar på platsen för nuvarande bebyggelse eller utanför utredningsområdet kan inte heller uteslutas.

Bergsbrunna

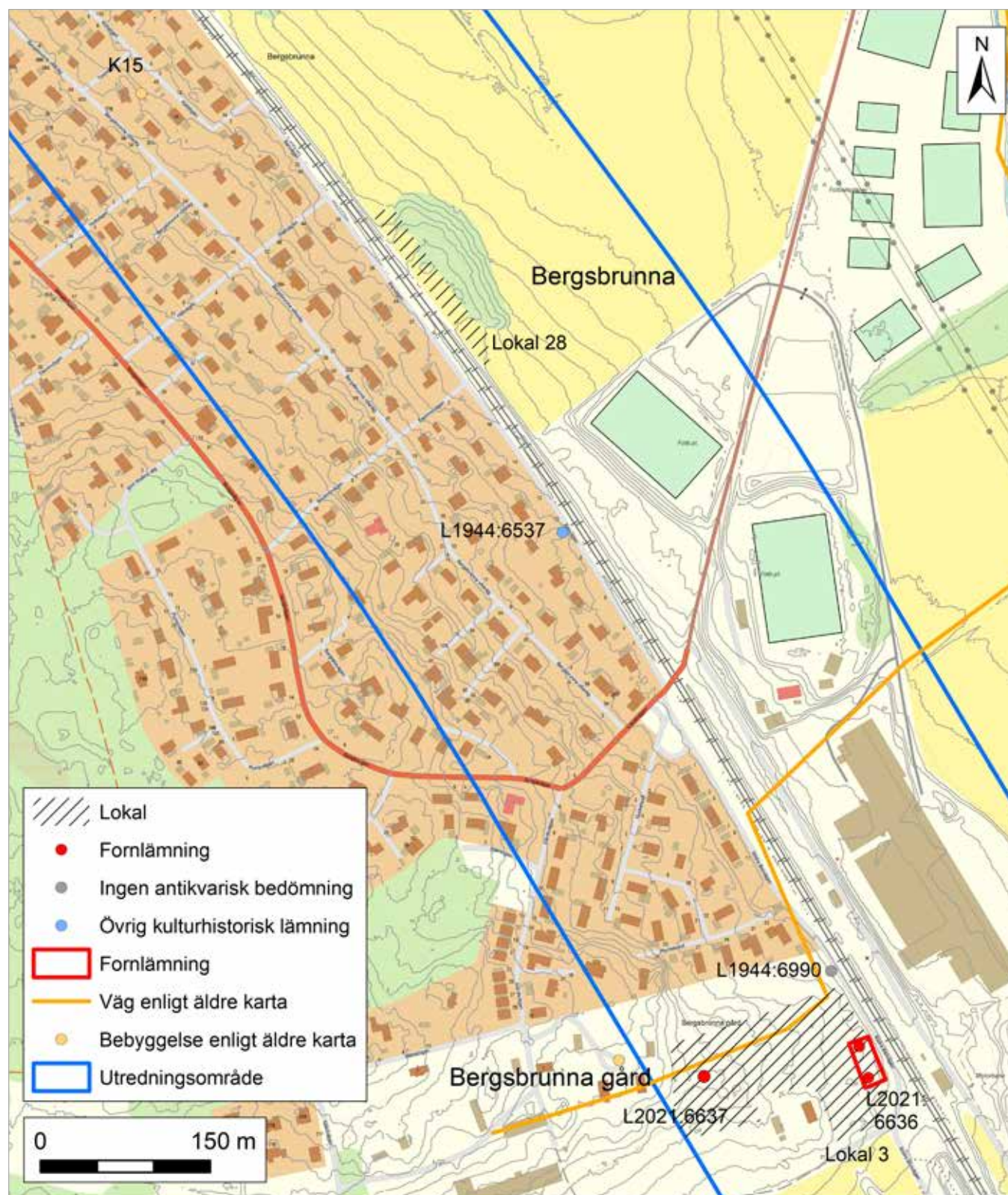
Öster om järnvägen har vägen enligt äldre kartor mellan Sävja och Falebro gått och finns idag kvar som en brukningsväg. Söder om denna väg har ett torp legat (K14) enligt äldre kartor. Den låg i nuvarande åkermark och av torpet kunde inga spår skönjas.



Figur 14. Möjligt boplatssläge (Lokal 28) på avsats i åkermark vid Bergsbrunna. Foto mot sydost.

Längre söderut i åkermarken och norr om fotbollsplanerna vid Bergsbrunna tegelbruks f.d. lertäkter finns mellan järnvägen och ett större impediment en plåtårtad avsats. Det skulle kunna vara en to-

pografisk indikation på ett möjligt boplatsläge, Lokal 28 (Fig. 14, 15). På impedimentet finns upplagd odlingssten, och naturligt avsatta stenar och block.



Figur 15. Plan 5, delen av utredningsområdet vid södra delen av Bergsbrunna. Skala 1:5 000.

I den norra delen av Bergsbrunna har och strax väster om järnvägen har flera torp funnits enligt äldre kartor (K11, 12, 13, 15). De låg på platsen för den nuvarande bebyggelsen i Bergsbrunna eller järnvägen. Inne i bebyggelsen finns L1944:6537, en höglignande lämning registrerad. Vid besiktning visade sig den ligga i en gräsmatta och verkade till stora delar vara övertäckt, vilket troligen skett under de senaste åren.

Längre söderut och på den västra sidan av järnvägen vid Bergsbrunna gård undersöktes och borttogs två stensättningar år 1963, L1944:6990 (Fig. 15). Inprickningen i Fornreg stämde dock inte överens med de uppgifter om belägenhet som fanns i rapporten (Hyenstrand 1963). Markeringen har därför ändrats i Fornreg. Vissa oklarheter om lokaliseringen finns dock fortfarande. Det är särskilt ett foto i rapporten som uppges visa platsen för en undersökt stensättning som överensstämmer med en plats som ligger 50 m längre söderut.

I närheten av platsen för stensättningarna upptäcktes lämningar av två lägenhetsbebyggelser med

husgrunder, L2021:6636 och L2021:6637 (Fig. 15, 16). De återfinns på en karta över Bergsbrunna från 1690, där de anges vara torp. I kartans beskrivning finns anmärkningen att de låg på byns gamla tomt. Detta ska ses mot bakgrund av Bergsbrunna blev säteri på 1630-talet och då bytte namn från Ekeby (Almquist 1931). Idag ligger lämningarna i en betad hästhage. Bebyggelselämningarna kan av dessa skäl ses som en indikation på Ekebys bytomt, Lokal 3. Norr om L2021:6637 fanns i hästhagen även spår av en väg. Den överensstämmer med en väg som avbildas på den ekonomiska kartan från 1954. I sammanhanget kan nämnas att en väg med en något sydligare sträckning fanns på en karta från 1690, men kan inte spåras numera.

Längre söderut finns en sidodalgång med ett vattendrag. Närmast invid järnvägen på den västra sidan finns spår av flera stora täkter, dock oklart om de har samband med järnvägsbygget eller Bergsbrunna tegelbruk. Dess täkter sträcker sig på den östra sidan av järnvägen nästan fram till vattendraget.

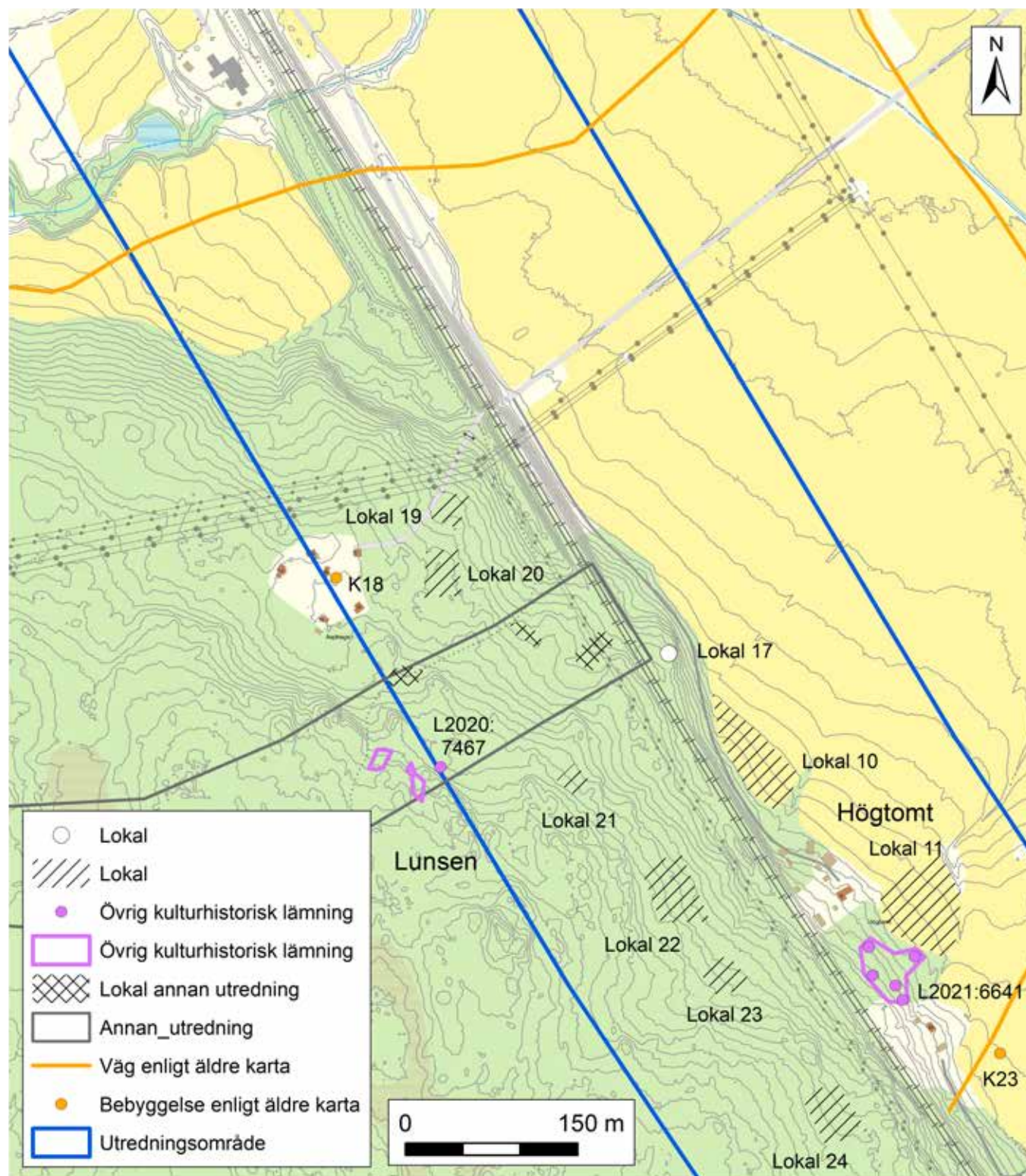


Figur 16. Husgrund inom lägenhetsbebyggelsen L2021:6636 i hage vid Bergsbrunna gård. Ett spisröse kan anas i bildens vänstra kant. Foto mot öster.

Vallby och Lilla Söderby

På den östra sidan av järnvägen domineras utredningsområdet av odlingsmark, med inslag av några impediment allra närmast järnvägen. Dessa impediment är dock egentligen utlöpare av skogsmarken väster om järnvägen och blev avskurna i samband med järnvägens tillkomst.

På en bergavsats omedelbart öster om järnvägen och norr om Högtomt finns en möjlig stensättning, Lokal 17. Strax nedanför den finns skärvsten i plöjd åker på en avsats och sluttning, Lokal 10 (Fig. 17, 18). Avsatsen ligger på en nivå om 19-21 m ö. h. Öster om Högtomt finns en avsats i åker i



Figur 17. Plan 6, delen av utredningsområdet vid Högtomt söder om Bergsbrunna. Skala 1:5 000.



Figur 18. Boplatsläge med skärvsten på avsats i åkermark norr om Högtomt. I bakgrunden ses bebyggelsen i Lilla Söderby. Foto mot öster.

vall i anslutning till ett dike, tidigare en bäck. Det kan vara en topografisk indikation på ett möjligt boplatsläge, Lokal 11. Även där ligger avsatsen på nivåer om 19–21 m ö. h.

På ett impediment med tät träd- och slyväxtlighet söder om Högtomt finns lägenhetsbebyggelsen L2021:6641. Den består av fyra husgrunder och en källargrund. En karta från 1863 visar en backstuga på platsen, men platsen har varit bebyggd fram till 1950-tal, eftersom ett hus är markerat på den ekonomiska kartan från 1954. Även övriga husgrunder har sannolikt tillhört sent 1800-tal eller tidigt 1900-tal. I anslutning till dessa har det även funnits en banvaktstuga, som fanns kvar på 1950-talet.

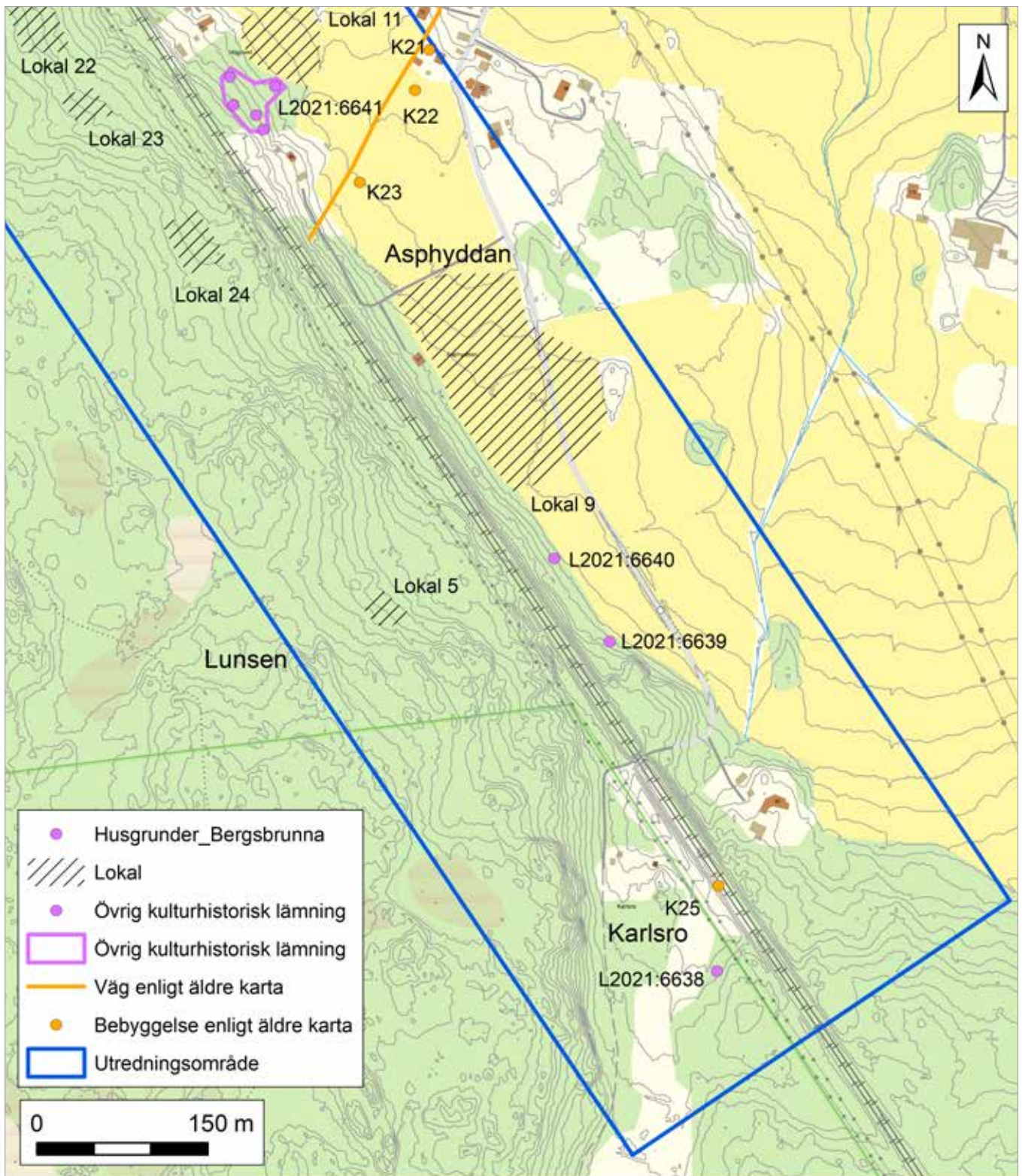
I odlingsmarken öster om Högtomt har ett torp och en backstuga funnits enligt kartor från 1700- och 1800-talet (K22, K23). Inga spår av dem kunde skönjas då odlingsmarken utgörs av vall. På platsen för nuvarande bebyggelse i den östra kanten

av utredningsområdet har det funnits ett soldattorp (K21).

I åkermark i vall vid Asphyddan, fanns en svag förhöjning med nivåer på 21–23 m ö. h. Den skulle kunna vara en topografisk indikation på ett möjligt boplatsläge, Lokal 9 (Fig. 19).

Söder om Asphyddan fanns en lägenhetsbebyggelse en husgrund, L2021:6640. Den kan kopplas till en backstuga som återges på en karta från 1863. Omkring 90 m längre åt sydöst lokaliserades en husgrund från historisk tid, L2021:6639, i form av en källargrund (Fig. 19). Den har troligen en koppling till backstugan L2021:6640.

Från Vallby och Lilla Söderby har vägen gått enligt äldre karta, men inga spår av den kan skönjas.



Figur 19. Plan 7, delen av utredningsområdet längst i söder vid Asphyddan och Karlsro. Skala 1:5 000.

Lunsen

Väster om järnvägen finns skogsmarken Lunsen. Allmänt är terrängen kuperad, med en dominans av berg i dagen i utredningsområdets västra kant. Delen närmare järnvägen utgörs till stor del av svaga sluttningar, ställvis avbrutet av inslag av berg i dagen. I norr har ett boställe för en regementsfältskär funnits enligt en karta från 1905 (K18). Eftersom äldre kartor inte visar någon bebyggelse på platsen har det tillkommit efter 1864. Det motsvaras idag av bebyggelsen vid Asphagen.

Något längre söderut vid den västra kanten av utredningsområdet är en kallkälla, L2020:7467 känd sedan tidigare (Fig. 17). Vid en tidigare utredning har även tre stenfria ytor lokaliserats som kan vara möjliga boplatsslägen (Beronius Jörpeland & Hållans Stenholm 2020). Vid den nu genomförda utredningen lokaliserades sju relativt stenfria ytor i flack eller svagt sluttande terräng, Lokal 5, 19-24

(Fig. 17, 19, 20). De kan vara topografiska indikationer på möjliga boplatsslägen. De två nordligaste (Lokal 19, 20) ligger på nivåer om 28–32 m ö. h., medan fyra ligger på nivåer om 37–40 m ö. h. Den sista (Lokal 5) ligger på nivåer om 43–44 m ö. h. I skogsmarken noterades också talrika täktgropar, på upp till 100 m avstånd från järnvägen. Troligen rör det sig om täkter i samband med bygget av järnvägen på 1860-talet.

I den sydligaste delen av utredningsområdet som ingår i Lunsens naturreservat var terrängen till stor del mer bergbunden. Ett undantag var en dalgång vid Karlsro. På dalgångens södra sida och nära järnvägen fanns en husgrund från historisk tid, L2021:6638, som utgjordes av en källargrund (Fig. 21). Den kan troligen kopplas till en backstuga som återges på en karta från 1863, som låg där järnvägen går idag.



Figur 20. En stenfri yta i svag sluttning är ett möjligt boplatssläge (Lokal 5) i Lunsen. Foto mot söder.



Figur 21. De två stenblocken och en övertorvad mur till vänster i bild utgör avgränsningen av källargrunden i L2021:6638. Foto mot öster.

Diskussion och antikvarisk bedömning

Inom och i anslutning till utredningsområdet för fyrspåret mellan Uppsala och Bergsbrunna finns lämningar från flera olika tidsepoker. Vid Sävja och Bergsbrunna finns flera gravfält, varav några varit belägna på höjder, medan andra varit lägre belägna. Ett gravfält med höjdläge vid Sävja (L1944:7147) har gett dateringar till vendeltid-vikingatid (Mets 1960; Zachrisson 1998 s. 261). Ett motsvarande höjdläge har undersökta stensättningar (L1944:6990) vid Bergsbrunna gård haft. De har troligen ingått i ett numera förstört gravfält. Dateringar ligger i vendeltid (Hyenstrand 1974 s. 41). Ett relativt lågt beläget gravfält vid Sävja har vid undersökningar gett dateringar till övergången mellan vikingatid och tidig medeltid (Gräslund 1991; Fagerlund m.fl. 2014). En låg topografisk belägenhet har även gravfälten vid Aspkällan (L1944:6467) på Bergsbrunnas ägor och vid Falebro (L1944:6671) invid Sävjaån varför de bör ha motsvarande dateringar.

Inom utredningsområdet finns sedan tidigare en påvisad boplatz, L1940:2445. Den ligger på en nivå av 7-9 m ö. h., vilket är ovanligt lågt jämfört med de relativt talrika undersökta boplatser i den del av Danmarks socken som ligger öster om Sävjaån. Det kan tala för att boplatzen vid Sävja har en datering till yngre järnålder eller medeltid. Inom utredningsområdet finns indikationer på boplatser i åkermark på några platser, både genom förekomst av skärvsten och lägen på avsatser eller svaga förhöjningar. De ligger på relativt stort avstånd från gravfält, men även genom äldre kartor kända lägen för byarna Bergsbrunna, Vallby och Lilla Söderby. Vid bland annat Säby och Danmarksby i Danmarks socken har det visat sig att boplatser från äldre järnålder kan finnas i sådana lägen (Göthberg m.fl. 2002; Henniuss 2012).

I skogsmarken Lunsen har också möjliga boplatzlägen lokaliserats genom stenfria ytor i flacka eller svaga sluttningar. Genom att de ligger på nivåer mellan 29 och 43 m ö. h. skulle de möjligen kunna tillhöra yngre stenålder eller yngre epoker.

Inom utredningsområdet har bytomten för Ekeby/Bergsbrunna kunnat identifieras genom en karta från 1690. Där anges att två torp låg på byns gamla tomt. Bytomten hade avhysts i samband med att säteriet Bergsbrunna upprättades under 1630-talet (Almquist 1931). Det äldsta skriftliga belägget för Ekeby är från 1347 och det är sannolikt att byn redan då låg på samma plats. I nära anslutning till bytomten ligger också de undersökta stensättningarna L1944:6990, vilka sannolikt därför är resterna av bygravfält. De antyder också att en bosättning funnits i närheten under yngre järnålder.

Även lämningar av andra bebyggelser finns inom utredningsområdet. Äldsta är lägenhetsbebyggelsen L2021:6634 efter torpet Pinan. Det har legat i den södra kanten av Kungsängen och finns utritat på kartor från 1635-36 och har funnits kvar ännu vid 1800-talets mitt. På den aktuella platsen som nu är belägen i åker, finns fragment av fajans, kakel, tegel och glas. Ytterligare lämningar av bebyggelse finns vid Högtomt, Asphyddan och Karslro vid Lilla Söderby, men deras äldsta belägg på kartor är från 1860-talet.

Utredningsområdets norra del berör även den yttre gränzonen till Uppsalas stadslager (L1941:2293). I anslutning till detta finns tre utfartsvägar, invid vilka det möjligen kan ha funnits bebyggelse eller verksamheter från medeltid och tidigmodern tid. Det sammanfaller med bebyggelse och gator i det centrala Uppsala.

Antikvarisk bedömning

Den antikvariska bedömningen för samtliga lämningar återfinns i tabellform i Bilaga 1-3. Av de lämningar som lokaliserades vid utredningen har lägenhetsbebyggelsen L2021:6634 fått den antikvariska bedömningen Fornlämning, eftersom bebyggelsen för torpet Pinan kan spåras på kartor 1635 och att föremål som kan knytas till densamma påträffats på platsen. Samma bedömning har också gjorts av lägenhetsbebyggelserna L2021:6636 och L2021:6637 vid Bergsbrunna gård, eftersom de kan spåras på en karta från 1690, men hade övergivits före 1845.

Andra lämningar har fått bedömningen Övrig Kulturhistorisk Lämning. Till dessa hör färdvägen L2021:6635, eftersom den har belägg på kartor från 1859. Även lägenhetsbebyggelserna L2021:6640 och L2021:6641 samt husgrunderna från historisk tid L2021:6638 och L2021:6639 har samma bedömning, eftersom de har belägg på kartor från 1860-talet.

Inga bedömningar har ändrats för de lämningar som sedan tidigare var kända inom utredningsområdet.

Slutligen finns indikationer på ytterligare lämningar, vilka benämns Lokaler. Till sådana hör bytomten vid Bergsbrunna (Lokal 3), där uppgifter på en karta från 1690 pekar på att två torp låg på den gamla bytomten. En annan typ av objekt är en möjlig stensättning norr om Högtomt (Lokal 17). Andra lämningar är möjliga boplatslägen i odlingsmark (Lokal 9-11, 18, 28), antingen indikerade av skärvsten i marken, eller topografisk belägenhet på naturliga avsatser eller svaga höjder. En annan kategori är möjliga boplatslägen i skogsmark, indikerade av stenfria ytor i flack eller svagt sluttande mark (Lokal 5, 19-24). Ytterligare en kategori är stråk längs med utfartsvägarna från Uppsala i gränszonen till Uppsalas stadslager, där det möjligen skulle kunna finnas lämningar av bebyggelse eller verksamheter.

Den antikvariska statusen för dessa möjliga lämningar är oklar. En antikvarisk bedömning av dessa bör göras efter en utredning etapp 2 med grävningssatser. För de möjliga lämningarna i stadslagrets gränszon bör det beaktas om grävningssatser kan ske inom ramen för arkeologisk schaktningsövervakning vid eventuella markarbeten. Avgörande av dessa insatser tas av Länsstyrelsen.

Administrativa uppgifter

Uppdragsnummer Fornreg: 202100632

Plats: Dragarbrunn 32:1 m.fl., Uppsala, Vaksala, Danmarks socknar, Uppsala kommun, Uppsala län

Forlämningsnummer: –

Typ av undersökning: Arkeologisk utredning etapp 1

Orsak till undersökning: Planer på utbyggnad av järnväg

Uppdragsgivare: Trafikverket

Fältarbetsperiod: Oktober 2021

Upplandsmuseets projektledare: Hans Göthberg

Upplandsmuseets personal: Robin Lucas

Upplandsmuseets diarienummer: 259–2021

Upplandsmuseets projektnummer: 8832

Länsstyrelsens diarienummer: 431-1915-2021

Länsstyrelsens beslutsdatum: 2021-05-10

Dokumentationsmaterial: Förvaras i Upplandsmuseets arkiv.

Fynd: Inga fynd tillvaratogs.



Referenser

Lantmäteriakter

Lantmäteristyrelsens arkiv

Danmarks socken

Berga

Geometrisk avmätning 1640 B13-2:A5:5

Bergsbrunna

Geometrisk avmätning 1690 A18:124-125

Laga skifte 1845 B13-3:2

Säby

Geometrisk avmätning 1640 B13-24:A5:18

Ägodelning 1734 B13-24:1

Sävja

Geometrisk avmätning 1640 B13-26:A5:6

Geometrisk avmätning 1688 A18:138

Söderby

Geometrisk avmätning 1640 B13-27:A5:4

Storskifte 1778 B13-27:3

Vallby

Geometrisk avmätning 1640 B13-31:A5:8-9

Geometrisk avmätning 1688 A18:134

Storskifte 1764 B13-31:1

Storskifte 1812 B13-31:2

Uppsala stad

Avmätning odaterad B70-1:1Kungsängen, efter 1643

Områdesredovisning 1635 B70-1:7Kungsängen

Ägomätning 1635-36 B70-1:A4:1 Sätuna

Ägomätning 1635-36 B70-1:A4:2 Kungsängen

Ägomätning 1635-36 B70-1:A4:3 Uppsalas stads ägor: öster om ån

Stadsplan 1642 B70-1:3Uppsala stad, stadsreglering efter 1643

Redovisning 1699 B70-1:10:3 Sätuna-, Smedsbyle-, Källbo- Stadsgårderna

Avmätning 1763 B70-1-18 Kungsängen

Lantmäterimyndigheten i Uppsala län

Danmarks socken

Säby

Laga skifte 1861 03-DAK-166

Sävja

Storskifte 1764 03-DAK-46

Laga skifte 1859 03-DAK-164

Söderby

Laga skifte 1863 03-DAK-173

Vallby

Laga skifte 1864 03-DAK-176

Ägomätning 1905 03-DAK-194

Rikets allmänna kartverks arkiv

Häradsekonomiska kartan

Uppsala J112-84-7 efter 1866

Ultuna J112-84-12a efter 1866

Lagga J112-84-13a efter 1866

Generalstabskartan

Uppsala J243-84-1 1867

Ekonomiska kartan

Bergsbrunna J133-1116b54 1954

Litteratur

Almquist, Johan Axel. 1931. Frälsegoden i Sverige under storhetstiden med särskild hänsyn till proveniens och säteribildning. Första delen. Stockholms och Uppsala län. Band 2. Säterier. Stockholm.

Beronius Jörpeland, Lena & Hållans Stenholm, Ann-Mari. 2020. Korridor för ny kollektivtrafikled mellan Ultuna och Bergsbrunna. Arkeologisk utredning, etapp 1. Arkeologerna. Rapport 2020:113.

Björck, Niclas. 2017. Hägnader och härdar i Gunsta. Arkeologisk utredning, etapp 1 och 2. Rapport 2017:116. Arkeologerna. Statens historiska museer.

DMS. 1984. Det Medeltida Sverige I:2. Tiundaland, Ulleråker, Vaksala, Uppsala stad. Dahlbäck, Göran, Ferm, Olle & Rahmqvist, Sigurd (red.). Riksantikvarieämbetet. Stockholm.

Fagerlund, Dan. 2017. Slavsta – Gårdar och gårds-offer från romartid till medeltid. Upplandsmuseets rapporter 2017:26. Uppsala.

Fagerlund, Dan, Frölund, Per, Göthberg, Hans & Syse, Bent. 2014. Ett gravfält från övergången mellan vikingatid och medeltid i Sävja. Upplandsmuseets rapporter 2014:12. Uppsala.

Gräslund, Anne-Sofie. 1991. Var begravdes bygdens första kristna? I: Ferm, Olle (red.). Kyrka och socken i det medeltida Sverige. Studier till Det Medeltida Sverige 5. Riksantikvarieämbetet. Stockholm.

Göthberg, Hans. 2007. Kumla. Bosättning och djurhållning under äldre järnålder. Upplandsmuseet, Rapport 2007:15. Uppsala.

Göthberg, Hans. 2019. En boplats i östra Fyrislund – Norrby och Övergnista. Arkeologisk förundersökning. Upplandsmuseets rapporter 2019:06.

Göthberg, Hans & Åberg, Kerstin. 2007. Vaksala och Danmark. Bygder i skuggan av Gamla Uppsala. I: Hjärthner-Holdar, Eva, Ranheden, Håkan & Seiler, Anton (red.). Land och samhälle i förändring. Uppländska bygder i ett långtidsperspektiv. Arkeologi E4 Uppland – studier. Volym 4.

Göthberg, Hans, Frölund, Per & Fagerlund, Dan. 2014. Gamla Uppsala – åter till Berget. Om undersökningen av en förtätad bosättning från äldre

järnålder med begravningar från äldre bronsålder till romersk järnålder. Upplandsmuseets rapporter 2014:16.

Göthberg, Hans, Qviström, Linda & Åberg, Kerstin. 2002. Äldre järnålder vid Danmarksby. Upplandsmuseet, Rapport 2002:07. Uppsala.

Hennius, Andreas. (red.). 2012. Äldre järnålder i Danmarks socken – sex boplatser vid Säby. Upplandsmuseets rapporter 2012:15.

Hennius, Andreas, Åberg, Kerstin & Göthberg, Hans. 2007. Två boplatser och en grav. Arkeologisk utredning. Sävja gård, Danmarks socken, Uppland. Upplandsmuseet, rapport 2007:20.

Hyenstrand, Åke. 1963. Rapport över arkeologiska undersökningar av fornlämningsområdet vid Bergsbrunna jvsttn, Danmarks sn, Uppland.

Hyenstrand, Åke. 1974. Centralbyggd–Randbyggd. Strukturella, ekonomiska och administrativa huvudlinjer i mellansvensk järnålder. Acta Universitatis Stockholmiensis. Studies in North-European Archaeology 5. Stockholm.

Lamm, Jan Peder, Hydman, Hubert & Axboe, Morten. 1999. "Århundradets brakteat". Kring fyndet av en unik tionde brakteat från Söderby i Danmarks socken, Uppland. Fornvännen 94 (1999). Stockholm.

Ljungkvist, John. 2006. En hiar atti rikR. Om elit, struktur och ekonomi kring Uppsala och Mälaren under yngre järnålder. Aun 34. Uppsala.

Lucas, Malin. 2021. Arkeologi vid Bävernens gränd i Uppsala. Arkeologisk schaktningsövervakning. Upplandsmuseets rapporter 2021:14.

Lucas, Malin & Lucas, Robin. 2013. Gårdar och hästoffer. Järnålder och tidig medeltid i Fyrislund. Upplandsmuseets rapporter 2013:02. Uppsala.

Löfstrand, Lars. 1973. Långhundraleden, Falebro och landhöjningen. Tor. Vol XV. 1972-73. Uppsala.

Mets, Tiiu. 1960. Rapport över arkeologisk undersökning på gravfält nr 108, Vilan, Sävja 11.1, Danmarks sn, Uppland.

Persson, Maria., Andersson, Fredrik, Guinard, Michel & Lindkvist, Ann. 2002. Bronsålderslämningar i Kumla. Gravar och gropar. SAU Skrifter 3. Uppsala.

Qviström, Linda. 2005. i Swartabekkenom – Kulturlager från medeltid och nyare tid i Svartbäcksgatan, Uppsala. Arkeologiska undersökningar. Riksantikvarieämbetet. UV Uppsala Rapport 1997:63.

Qviström, Linda. 2021. Vid och bortom stadsdiket. Ledningsomläggningar i Kungsgatan, Klostergatan och S:t Olofsgatan i Uppsala. Arkeologisk schaktningsövervakning. Upplandsmuseets rapporter 2021:06.

Zachrisson, Torun. 1998. Gård, gräns och gravfält. Sammanhang kring ädelmetalldepåer och runstenar från vikingatid och tidigmedeltid i Uppland och Gästrikland. Stockholm Studies in Archaeology 15. Stockholm.

Wahlberg, Mats (red.). 2003. Svenskt ortnamnslexikon. Språk- och folkminnesinstitutet. Uppsala.

Wessén, Elias & Jansson, Sven B.F: 1953. Upplands runinskrifter. Fjärde delen. Första häftet. Uppsala stad, Vaksala härad, Rasbo härad, Norunda härad. KVHAA. Stockholm.

Wexell, Astrid. 1993. Danmarks by. En by redan under folkvandringstid? I: Långhundraleden. En seglats i tid och rum. Uppsala.

Wexell, Astrid. 1997. Slinkbacken, Ett gravfält från yngre järnålder i Uppland. I: Åkerlund, Agneta, Bergh, Stefan, Nordblad, Jarl & Taffinder, Jackie (red.). Till Gunborg. Arkeologiska samtal. Stockholm.

Bilagor

Bilaga 1 – Forsök-objekt inom UO

Bilaga 2 – Lokaler och objekt från utredningen

Bilaga 1 – Fornsök-objekt inom UO

FL = Fornlämning

AB = Ingen antikvarisk bedömning

ÖKL = Övrig Kulturhistorisk Lämnings

Svart fet stil anger ändring av typ och beskrivning

jämfört med tidigare uppgift i Fornsök

Objekt	Typ	Kommentar	Antikvarisk bedömning	Plats	Ny	Figur
L1941:2293	Stadslager		FL	Uppsala		9
L1944:7198	Vägmärke		FL	Säby		12
L1944:6721	Gravfält	Delundersökt	FL	Sävja		13
L1940:2445	Grav- och boplatssområde		FL	Sävja		13
L1944:6537	Fornlämningsliknande lämning	Höglignande lämning, närmast rund, 10 m diam och 1,2 m hög. Belägen i gräsmatta och troligen delvis övertäckt.	ÖKL	Bergsbrunna		15
L1944:6990	Stensättning	Undersökt. Justerad placering.	IAB	Bergsbrunna		15
L2020:7467	Brunn/kalkkälla		ÖKL	Vallby		17
L2021:6634	Lägenhetsbebyggelse	Inom yta 20×20 m kring litet impediment finns fragment av fajans, kakel, tegel, planglas, glaskärl, mynt i åker. Plats för torpet Pinan, belagt på karta 1635.	FL	Kungsängen	X	10
L2021:6635	Färdväg	Vägbank, 170 m lång (NNV-SSO), 5 m bred, 0,3 m hög. Avbrott i mittre delen för cykelväg. Belagd på karta från 1859.	ÖKL	Sävja	X	13
L2021:6636	Lägenhetsbebyggelse	40×15 m (NNV-SSO). I s husgrund 12 m lång (NNV-SSO), 8 m bred, 0,4 m hög. Övertorvad och med troligt spisröse i N. 20 m åt NNV möjlig husgrund och källargrund. På karta 1690.	FL	Bergsbrunna	X	15
L2021:6637	Lägenhetsbebyggelse	12×5 m (Ö-V). Husgrund på avsats, hörnstenar i V. Torp på karta 1690.	FL	Bergsbrunna	X	15
L2021:6638	Husgrund, historisk tid	Källargrund, 5×4 m (Ö-V). Anlagd mot markfasta block i S och Ö. I N mur av 0,3-0,5 m st stenar, med vall på utsidan. Ingång i V.	ÖKL	Lilla Söderby	X	19
L2021:6639	Husgrund, historisk tid	Källargrund, 7×5 m (Ö-V). Övertorvade vallar 1,5–2 m breda i N och S. Ingång i Ö. Troligt samband med L2021:6640.	ÖKL	Lilla Söderby	X	19
L2021:6640	Lägenhetsbebyggelse	10×10 m. Med husgrund 8×5 m (N-S), visad av rektangulär ansamling av 0,2-0,4 m st stenar. Möjligt spisröse i SÖ hörnet. Backstuga på karta 1863.	ÖKL	Lilla Söderby	X	19

Objekt	Typ	Kommentar	Antikvarisk bedömning	Plats	Ny	Figur
L2021:6641	Lägenhetsbebyggelse	60×55 m (NV-SO, bestående av 4 husgrunder och 1 källargrund. I S källargrund 5×3 m (NÖ-SV), uppmurad av natursten och tegel. Ingång mot Ö. N därom husgrund 6×4 m (NV-SÖ). Längre åt N husgrund 6×4 m (NV-SÖ), syllstenar i Ö och N sidan. Spisröse i V. Längst i N husgrund 4×4 m, syllsten i Ö sidan. I Ö delen husgrund?, 5×3 m med 4–5 troliga syllstenar på mindre upphöjning. Backstuga på karta 1863.	ÖKL	Högtomt	X	17

Bilaga 2 – Lokaler och objekt från utredningen

Objekt	Typ	Beskrivning	Antikvarisk bedömning	Plats	Figur
Lokal 3	Bytomt	Uppgift på karta från 1690 om att två torp (L2021:6636, L2021:6637) låg på Ekebys/Bergsbrunnas gamla tomt.	Oklar	Bergsbrunna	15
Lokal 5	Boplatsområde?	Boplatsläge?, indikerat av stenfri yta i flack sluttning i skog.	Oklar	Lunsen	19
Lokal 9	Boplatsområde?	Boplatsläge?, indikerat av svag höjd i åkermark	Oklar	Lilla Söderby	19
Lokal 10	Boplatsområde?	Boplatsläge?, indikerat av avsats i åkermark	Oklar	Högtomt	17
Lokal 11	Boplatsområde?	Boplatsläge?, indikerat av skärersten på avsats och sluttning i åker	Oklar	Högtomt	17
Lokal 17	Stensättning?	Stensättning?, 2,5×2 m stor, 0,2 m hög. Flack ansamling av 0,2–0,35 m st stenar.	Oklar	Högtomt	17
Lokal 18	Boplatsområde?	Boplatsläge?, indikerat av svag förhöjning i åkermark. Fortsättning av L1940:2445.	Oklar	Sävja	13
Lokal 19	Boplatsområde?	Boplatsläge?, indikerat av stenfri yta i svag sluttning i skogsmark.	Oklar	Lunsen	17
Lokal 20	Boplatsområde?	Boplatsläge?, indikerat av stenfri yta i svag sluttning i skogsmark.	Oklar	Lunsen	17
Lokal 21	Boplatsområde?	Boplatsläge?, indikerat av stenfri yta i svag sluttning i skogsmark.	Oklar	Lunsen	17
Lokal 22	Boplatsområde?	Boplatsläge?, indikerat av stenfri yta i svag sluttning i skogsmark.	Oklar	Lunsen	17
Lokal 23	Boplatsområde?	Boplatsläge?, indikerat av stenfri yta i svag sluttning i skogsmark.	Oklar	Lunsen	17
Lokal 24	Boplatsområde?	Boplatsläge?, indikerat av stenfri yta i svag sluttning i skogsmark.	Oklar	Lunsen	17
Objekt 27	Övrigt	Stensamling 2×2 m stor, 0,4 m hög, av 0,3–0,4 m st stenar. I Sävjaåns S strandkant. Bryggfäste?, strandskoning?	Oklar	Sävja	12
Lokal 28	Boplatsområde	Boplatsläge?, indikerat av avsats i åkermark.	Oklar	Bergsbrunna	15

Objekt	Typ	Beskrivning	Antikvarisk bedömning	Plats	Figur
Lokal 29	Stadslager	Möjligt område för bebyggelse eller verksamhet invid äldre utfartsväg från S:t Persgatan	Oklar	Uppsala	9
Lokal 30	Stadslager	Möjligt område för bebyggelse eller verksamhet invid utfartsväg Vaksalagatan	Oklar	Uppsala	9
Lokal 31	Stadslager	Möjligt område för bebyggelse eller verksamhet längs äldre utfartsväg från Bäverns gränd/Vretgränd	Oklar	Uppsala	9