



Vid Åsen

Tallstråket och Södra Ulleråker

Vid Åsen

Tallstråket och Södra Ulleråker

Arkeologisk utredning, etapp 1

Kronåsen 1:25, 1:20, 3:2,
Valsätra 1:1
Uppsala kommun
Uppland

Hans Göthberg



Upplandsmuseets rapporter 2022:11

ISSN 1654-8280

BEARBETNING AV FOTON: Hans Göthberg

BEARBETNING AV PLANER: Hans Göthberg

OMSLAGSBILD: På en åkerholme i direkt anslutning till utredningsområdet Södra Ulleråker ligger gravfältet L1941:2872.

GRANSKNING: Anna Ölund

UPPHOVSÄTT: om inget annat anges: Creative Commons licens CC BY. © Lantmäteriet, dnr I2014/00634

GRAFISK FORMGIVNING OCH PRODUKTION: Malin Lucas

DIGITALT TRYCK: Kph, Uppsala

© UPPLANDSMUSEET, 2022

Upplandsmuseet
Drottninggatan 7, 753 10 Uppsala
Telefon 018-169100
www.upplandsmuseet.se

Innehåll

Sammanfattning	6
Inledning	7
Bakgrund	8
Syfte och genomförande.....	8
Topografi och fornlämningsmiljö	9
Utredningsresultat	11
Arkivstudie	11
Fältinventering.....	15
Diskussion och antikvarisk bedömning.....	23
Antikvarisk bedömning	24
Administrativa uppgifter	25
Referenser.....	26
Lantmäteriakter.....	26
Litteratur	27
Bilagor	28
Bilaga 1 – Forsök-objekt inom UO	28
Bilaga 2 – Lokaler och objekt från utredningen	28

Sammanfattning

Upplandsmuseets avdelning Arkeologi gjorde i februari 2022 två arkeologiska utredningar etapp 1 i Ulleråkersområdet. Utredningen gjordes på grund av detaljplanearbete inom detaljplaneområdena Tallstråket och Södra Ulleråker. Syftet med utredningen var att ta reda på om synliga fornlämningar berördes av det planerade arbetsföretaget. Dessutom skulle utredningen också ta reda på om det finns ytor där grävinsatser behöver göras för att klargöra förekomsten av fornlämningar.

Utredningsområdena omfattade sammanlagt 39 hektar som utgjordes av både skogsbevuxen mark, odlingsmark, samt relativt omfattande bebyggelse. När bebyggelse räknades bort återstod 21 hektar som i praktiken kunde utredas.

Inom de fyra delytor som utgjorde detaljplaneområdet Tallstråket var ingen lämning känd sedan tidigare. Däremot ligger en gravhög strax utanför en av ytorna. I anslutning till denna kan en yta möjligen innehålla gravar. På en annan plats finns indikationer på en äldre väg.

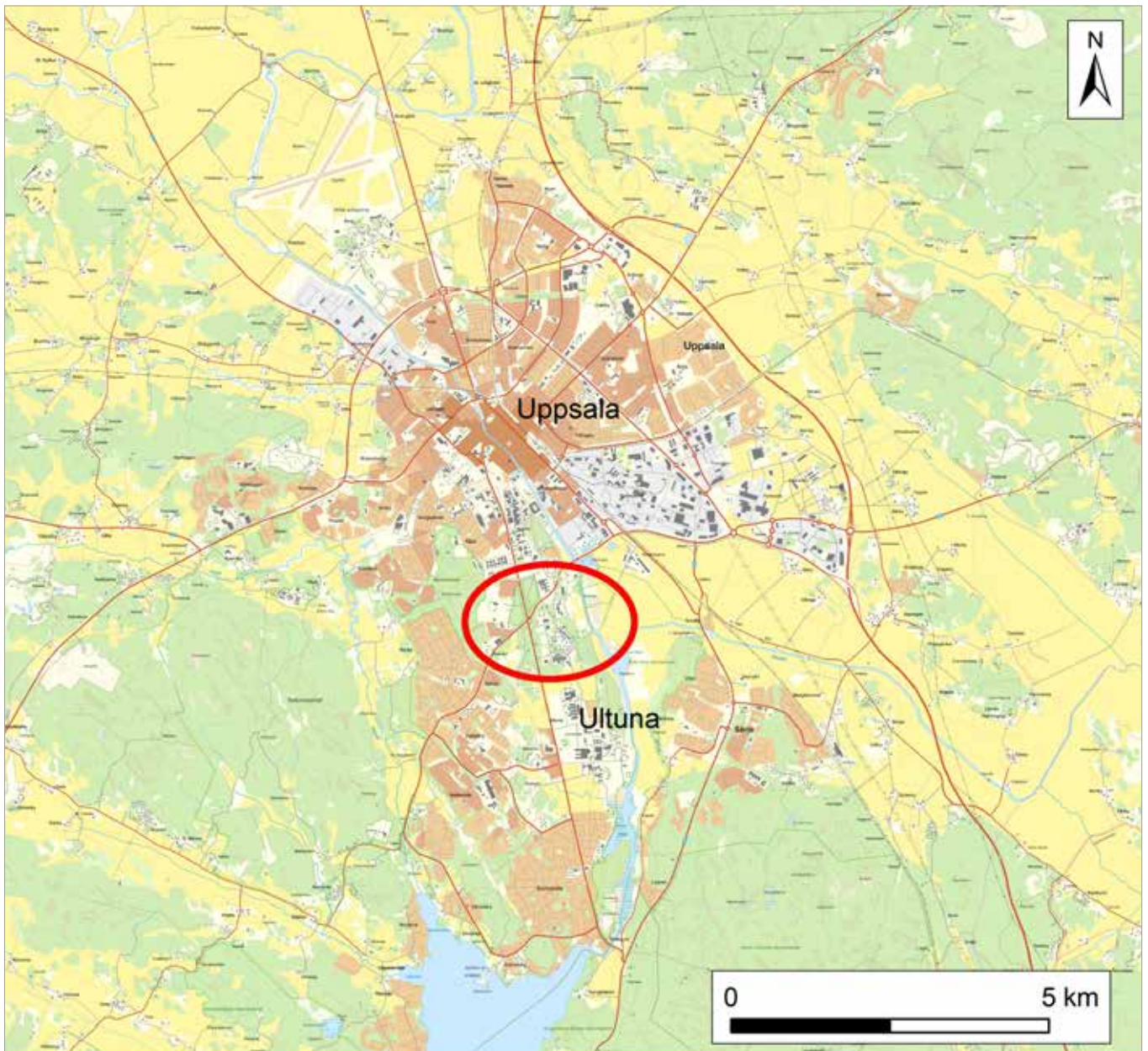
Detaljplaneområdet Södra Ulleråker bestod av två delytor. Inom dem var två lämningar kända sedan tidigare, ett vägmärke och en boplats. Direkt utanför ytan finns också ett gravfält. Inom utredningsområdet identifierades ett möjligt gränsmärke och fyra sentida platser för brytning av sten, främst markerat av borrhål i stenar. Dessutom finns indikationer på två möjliga boplatser i odlingsmark utifrån den topografiska belägenheten på mindre höjder.



Inledning

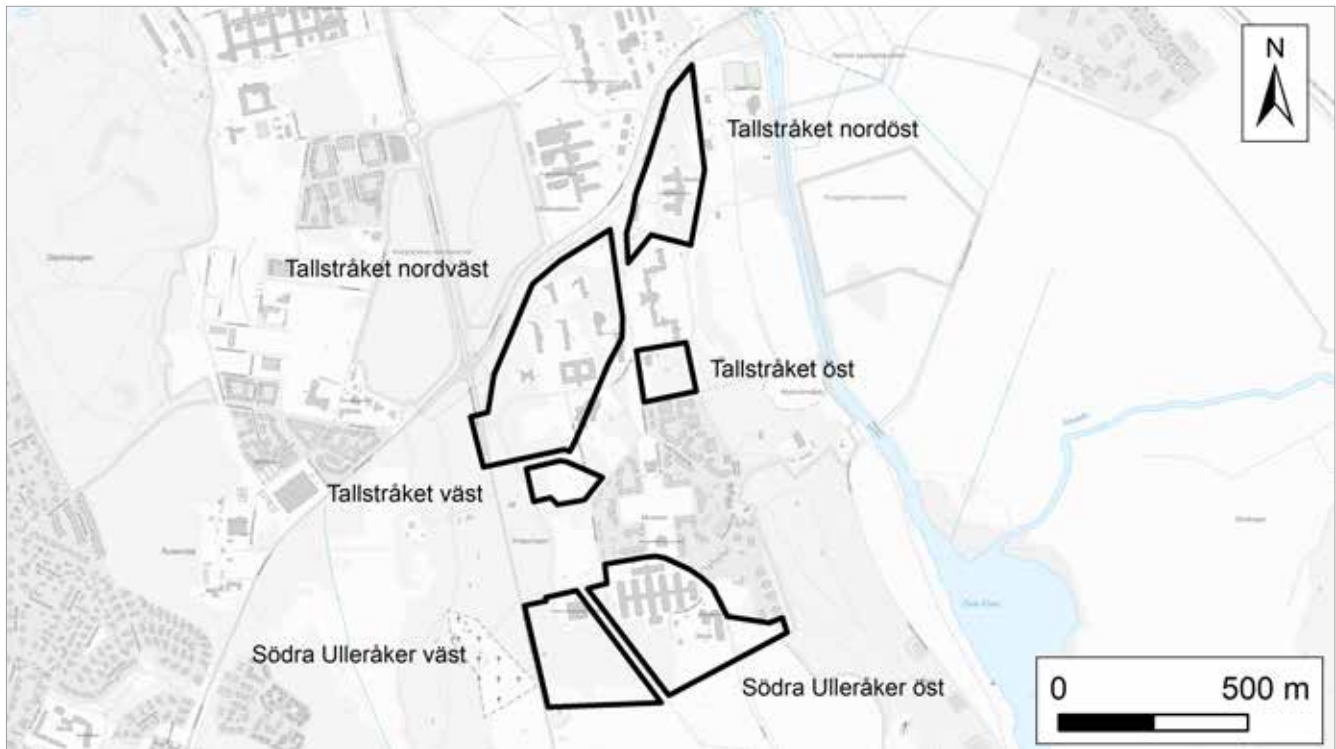
Upplandsmuseets avdelning Arkeologi genomförde under februari 2022 arkeologiska utredningar etapp 1 i Ulleråker i de södra delarna av Uppsala (Fig. 1). Utredningarna gjordes i samband med detaljplanearbete för två områden, Tallstråket och

Södra Ulleråker. Utredningarna gjordes på uppdrag av Uppsala kommun och efter beslut av Länsstyrelsen i Uppsala län (dnr 431-7671-2021, 431-7796-2021). Projektledare för Upplandsmuseet var Hans Göthberg.



Figur 1. Utsnitt ur Topografiska webbkartan över Uppsala med närmaste omnejd, med området för utredningarna vid Ulleråker markerade med röd ellips. Skala 1:100 000.

Bakgrund



Figur 2. Plan över utredningsområdena Tallstråket och Södra Ulleråker med delytor. Skala 1:20 000.

Detaljplaneområdet Tallstråket låg längst i norr, nära Kungsängsleden. Det bestod av fyra separata ytor, som i det följande kommer att benämnas *Tallstråket nordöst*, *Tallstråket öst*, *Tallstråket nordväst* och *Tallstråket väst* (Fig. 2). Detaljplaneområdet Södra Ulleråker består av två ytor, vilka här benämns *Södra Ulleråker väst* respektive *Södra Ulleråker öst*.

Syfte och genomförande

Syftet med de arkeologiska utredningarna etapp 1 var att ta reda på om synliga fornlämningar berörs av detaljplanearbetet. Utredningen skulle preliminärt avgränsa nyupptäckta fornlämningar inom utredningsområdet. Utredningen skulle också ta reda på om det finns ytor som behöver utredningsgrävas med sökschakt eller provgropar för att kunna klargöra förekomst av fornlämningar. Resultatet från utredningen skulle kunna användas vid länsstyrelsens fortsatta tillståndsprövning och utgöra underlag för eventuella kommande arkeologiska åtgärder. Resultatet skulle också kunna användas som underlag i kommunens planering.

Utredningen etapp 1 utgjordes av en kart- och arkivstudie och en fältinventering. I kart- och arkivstudien ingick en genomgång av kamerala uppgifter och en översiktlig genomgång av äldre kartor för att få en bild av förekomst av bebyggelse, vägar samt markanvändning. Vidare ingick en genomgång av uppgifter om fynd och tidigare undersökningar vid Statens Historiska Museer och Upplandsmuseet.

Fältinventeringen omfattade ytor som inte var bebyggda eller utgjordes av vägar. Det innebar att det främst var skogsbevuxen mark och odlingsmark som berördes av inventeringen. Fältinventeringen gjordes genom en systematisk okulär genomgång av utredningsområdet för att spåra lämningar synliga i markytan. Med geologsond och spade kontrollerades eventuella indikationer på lämningar som var synliga i markytan, samt avlagringar under markytan. Nyupptäckta lämningar eller kompletteringar av befintliga lämningar registrerades i Fornreg. Lämningar som inte registrerades i Fornreg har fått beteckningen **Objekt**. Ytor med indikationer på lämningar som inte var synliga ovan mark, eller lämningar där den antikvariska statusen inte kunde bestämmas, har getts beteckningen **Lokal**.

Topografi och fornlämningsmiljö

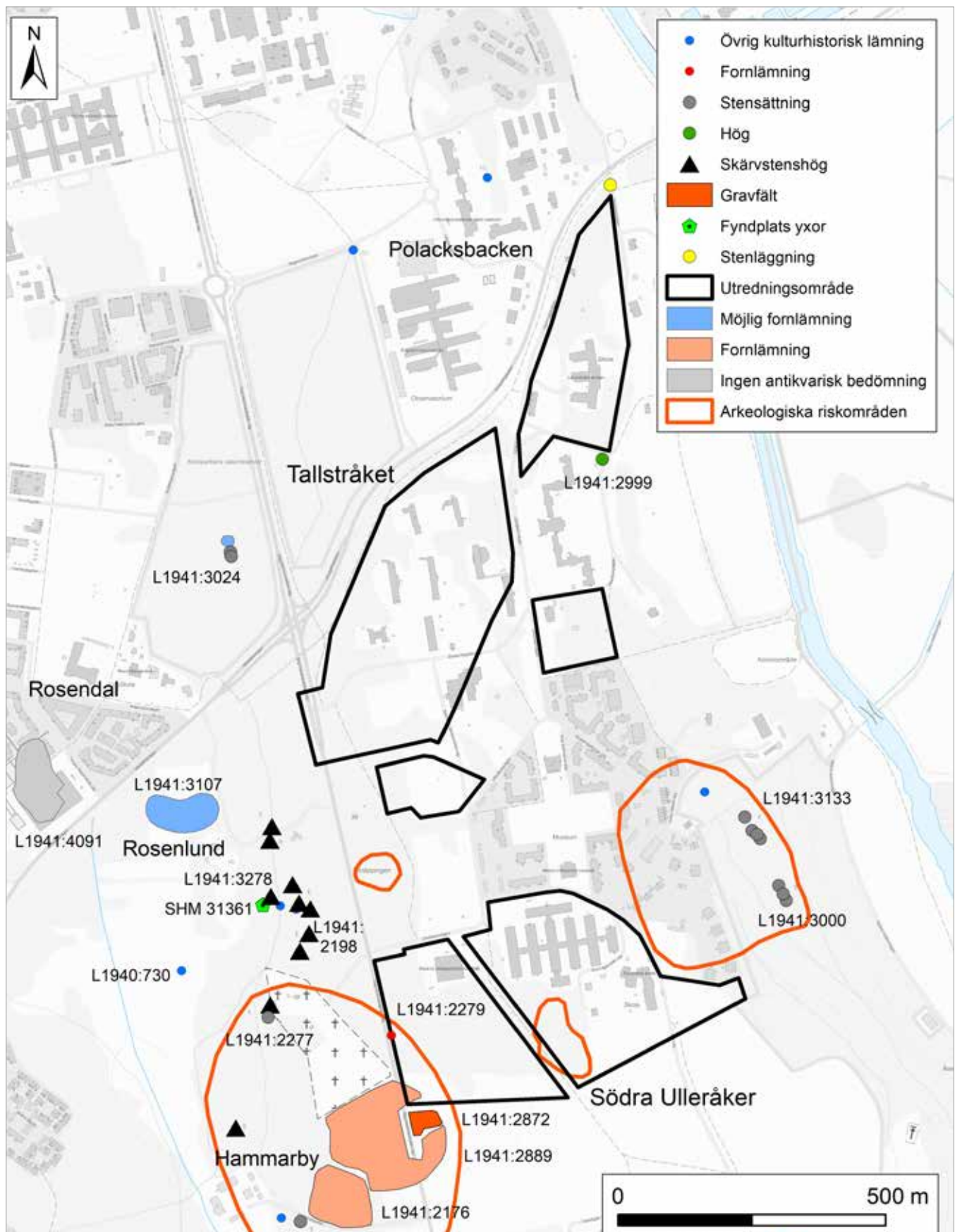
De två utredningsområdena *Tallstråket* och *Södra Ulleråker* är belägna inom ett område som begränsas av Uppsalaåsen i öster, vägen Kungsängsleden i norr, Dag Hammarskölds väg i väster och Ultunas odlingsmark i söder (Fig. 3).

Utredningsområdena ligger huvudsakligen i relativt höglänt mark väster om Fyrisån. Nivåerna ligger mellan 13 och 35 m ö.h., men främst mellan 20 och 35 m ö.h. I öster löper Uppsalaåsen, medan marken i övrigt är relativt flack, men med några högre och stenbundna partier. Förutom bebyggelse är utredningsområdena till stor del skogsbevuxna. Allra längst i söder finns odlingsmark.

I anslutning till en av utredningsytorna inom *Tallstråket* finns enbart en hög, L1941:2999 (Fig. 3, 9). I sydväst och i direkt anslutning till utredningsområdet *Södra Ulleråker* finns gravfältet L1941:2872. Invid detta och till en mindre del inom samma utredningsområde finns boplatsen L1941:2889 med rikligt inslag av skärvsten i åkermark. Vägmärket L1941:2279 finns invid Dag Hammarskölds väg. På åschrönet öster om utredningsområdet *Södra Ulleråker* finns två grupper med fyra respektive tre stensättningar, L1941:3133 m.fl., L1941:3000 m.fl. Stensättningarna i söder (L1941:3000 m.fl.) har avsevärd storlek, 11–12 m.

Strax väster om utredningsområdena och väster om Dag Hammarskölds väg i anslutning till en mindre dalgång med ett vattendrag vid gården Rosenlund finns en ansamling av nio skärvstenshögar (L1941:3278 m.fl.). Där finns också enstaka stensättningar (L191:2277, L1941:3024), en boplats med skärvsten och enstaka anläggningar (L1941:3107), en fyndplats med skärvsten (L1941:2198), samt en fyndplats med en löpare (L1940:730). Bytomten för Hammarby (L1941:2176) ligger söder därom.

Ett stycke söder om den sydligaste utredningsytan inom *Tallstråket* har en yta utpekats som ett arkeologiskt riskområde, med ett läge för en eventuell stenåldersboplats. Ett annat riskområde finns i den östra delen av utredningsområdet *Södra Ulleråker* där en yta på en höjdrygg utpekats som ett läge för en eventuell stenåldersboplats. Ytterligare riskområden finns strax öster om samma utredningsområde med stensättningar på åsen, respektive i sydväst med gravfält och boplats (Ljungkvist 2000). Allmänt har området kring Ultuna, Hammarby och Malma utöver lämningar från stenålder även bedömts kunna innehålla gravar, boplatser och aktivitetsytor från brons- och järnålder (Lundgren m.fl. 2015 s. 19).



Figur 3. Kända forn lämningar i omgivningen till utredningsområdena vid Tallstråket och Södra Ulleråker, arkeologiska riskområden (se Ljungkvist 2000) samt plats för stenläggning vid Ulleråkersvägen (Göthberg 2020b). Skala 1:10 000.

Utredningsresultat

Arkivstudie

Tidigare undersökningar och fynd

Sett till nivåerna på 20–35 m ö.h. och med stöd av fynd av stenyxor har Ulleråkersområdet ansetts kunna hysa stenåldersboplatser. En utredning med grävning av 0,3×0,3 m stora provgropar har gjorts inom och i anslutning till de nu aktuella utredningsområdena. Ett varierande antal provgropar togs upp inom *Tallstråket nordväst*, *Tallstråket öst*, *Tallstråket väst* och *Södra Ulleråker väst*. Ingen av provgroparna innehöll några förhistoriska lämningar (Guinard 2001).

Mellan de nu aktuella utredningsområdena har en arkeologisk utredning etapp 2 utförts i kvarteret Sagan, men utan att några lämningar påträffades (Frölund 2018). Invid Ulleråkersvägen strax norr om ytan *Tallstråket nordöst* har en stenläggning påträffats. Sannolikt tillhör den en äldre sträckning av Ulleråkersvägen (Göthberg 2020b).

Ett fynd med anknytning till Ulleråkersområdet har noterats vid en genomgång av samlingarna till Statens Historiska Museer (SHM) och Upplandsmuseet. Det är två håleggade yxor av diabas (SHM 31361) som påträffats på 1 m djup i ett skogsbryn 130 m sydsydost om gården Rosenlund. Strax nordöst om fyndplatsen finns flera skärvstenshögar, däribland L1941:3278. En efterundersökning gjordes 1981, varvid en härd påträffades nära fyndplatsen. En ¹⁴C-analys av härden har gett en datering till 725–355 f.Kr. Intill härden fanns skärvsten och bränd lera. En fosfatkartering kring fyndplatsen och skärvstenshögarna visade ställvis förhöjda värden (Riksantikvarieämbetet 2007).

I närheten av Rosenlund har en förundersökning gjorts i anslutning till boplatzen L1941:3107 inför en planerad vattenledning. Där påträffades enstaka nedgrävningar. Längre söderut påträffades ett lösfynd i form av en löpare till en malsten (Eklund 2003).

Vid Rosendal har boplatzen L1941:4091 undersökts. Den bestod av stolphål, härदार, gropar, en brunn och rester av kulturlager. Fynden utgjordes av keramik och bränd lera, men noterbart inget stenmaterial. Nivåmässigt ligger boplatzen på 30–31 m ö.h. ¹⁴C-analys har gett dateringar till senneolitikum, yngre bronsålder, förromersk

järnålder samt medeltid-efterreformatorisk tid (Svensson Henniuss & Pettersson 2012).

Vid Ultuna har det funnits flera gravfält, som idag är kraftigt skadade. Det största kan ha innehållit uppemot 1300 gravar från yngre järnålder (Hulth 2014a). Ett av gravfälten har vendeltida båtgravar, vilka innehållit begravningar av högstatuskaraktär som vapen, hjälm, sköldar och spelpjäser (Ljungkvist 2006 s. 38, 226f). Där har även undersökts boplatser och verksamhetsytor från bronsålder och järnålder, samt rituella ytor från yngre järnålder (Hulth 2008, 2010, 2013, 2014b).

Historiska uppgifter och äldre kartor

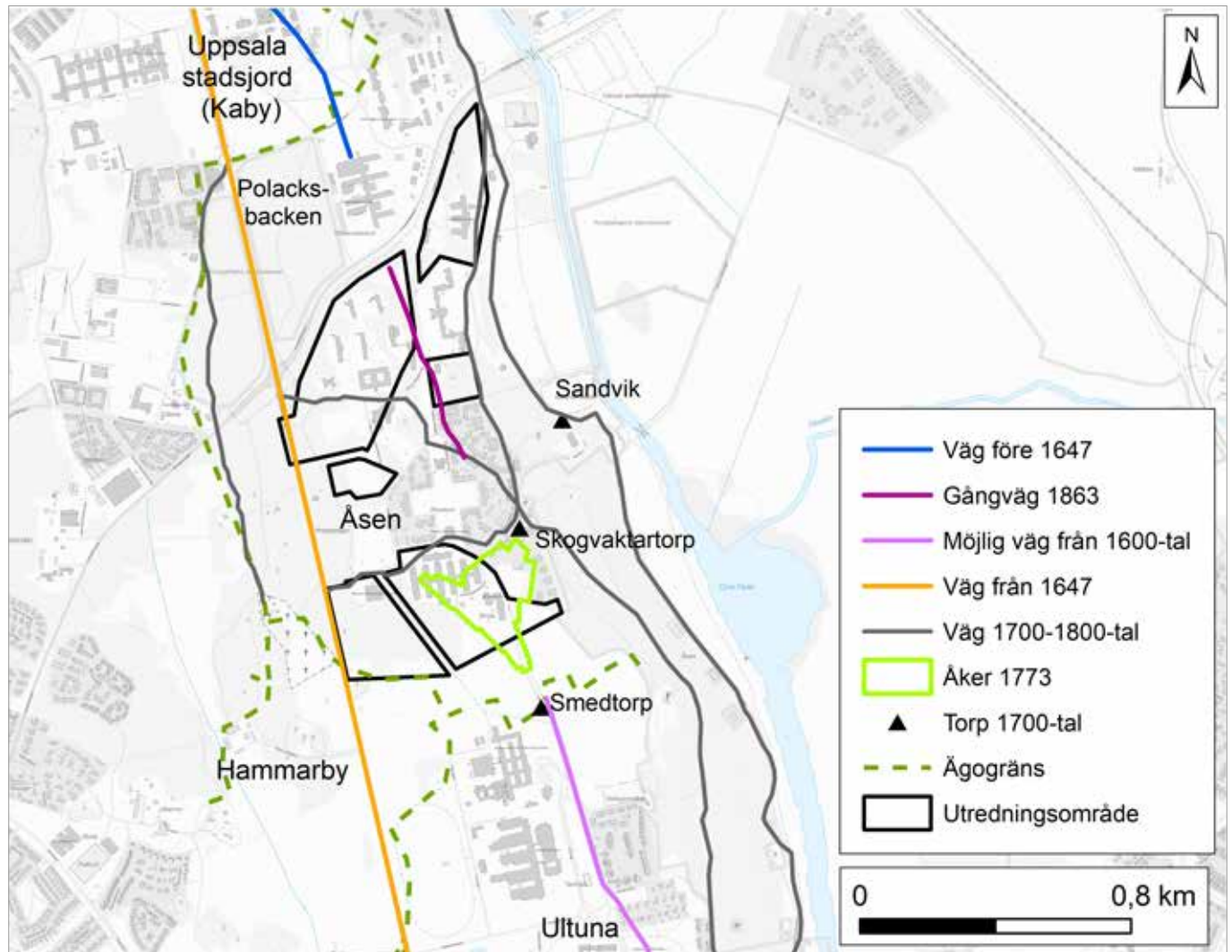
De sex utredningsytorna har huvudsakligen varit belägen inom kronoparken Åsen (Fig. 5). Den sydvästra utredningsytan inom *Södra Ulleråker* berörde Hammarbys ägor. Söder om och utanför utredningsområdena har Ultunas ägor funnits. Långt norr om utredningsområdena har Kabys ägor legat, vars gårdar avhystes senast under 1500-talet och ägorerna kom att ingå i Uppsalas stadsjordar (Frölund 2019; Göthberg 2020a).

Hammarby och Ultuna har legat i Bondkyrko (numera Uppsala) socken. De äldsta skriftliga belägen för båda byarna är från 1200-tal och början av 1300-talet (DMS 1984 s. 49, 65). De var olika stora då Hammarby under 1500-talet enbart bestod av två gårdar, medan Ultuna bestod av elva gårdar. Genom sin storlek tillhörde Ultuna en grupp byar som för uppländska förhållanden var ovanligt stora (Rahmqvist 1986 s. 266f).

Från 1500-talet finns uppgifter om Sandvik, som ska ha tillhört Uppsala domkyrkas prepositur. Uppgifterna gäller närmare bestämt en hage (DMS 1984 s. 60). En karta från 1732 över Ultuna visar att det då fanns ett torp med detta namn, vilket låg öster om åsen. De anslutande markerna mellan åsen och Fyrisån har åtminstone sedan 1600-talet ingått i Ultuna. Sandvik låg därmed utanför utredningsområdet och öster om Tallstråket östra (Fig. 5).

By	Äldsta belägg	Äldsta namnform
Hammarby	1302	Hamarby
Ultuna	1221	Wlertune

Figur 4. Äldsta skriftliga belägg och namnformer för byar inom eller i anslutning till utrednings.

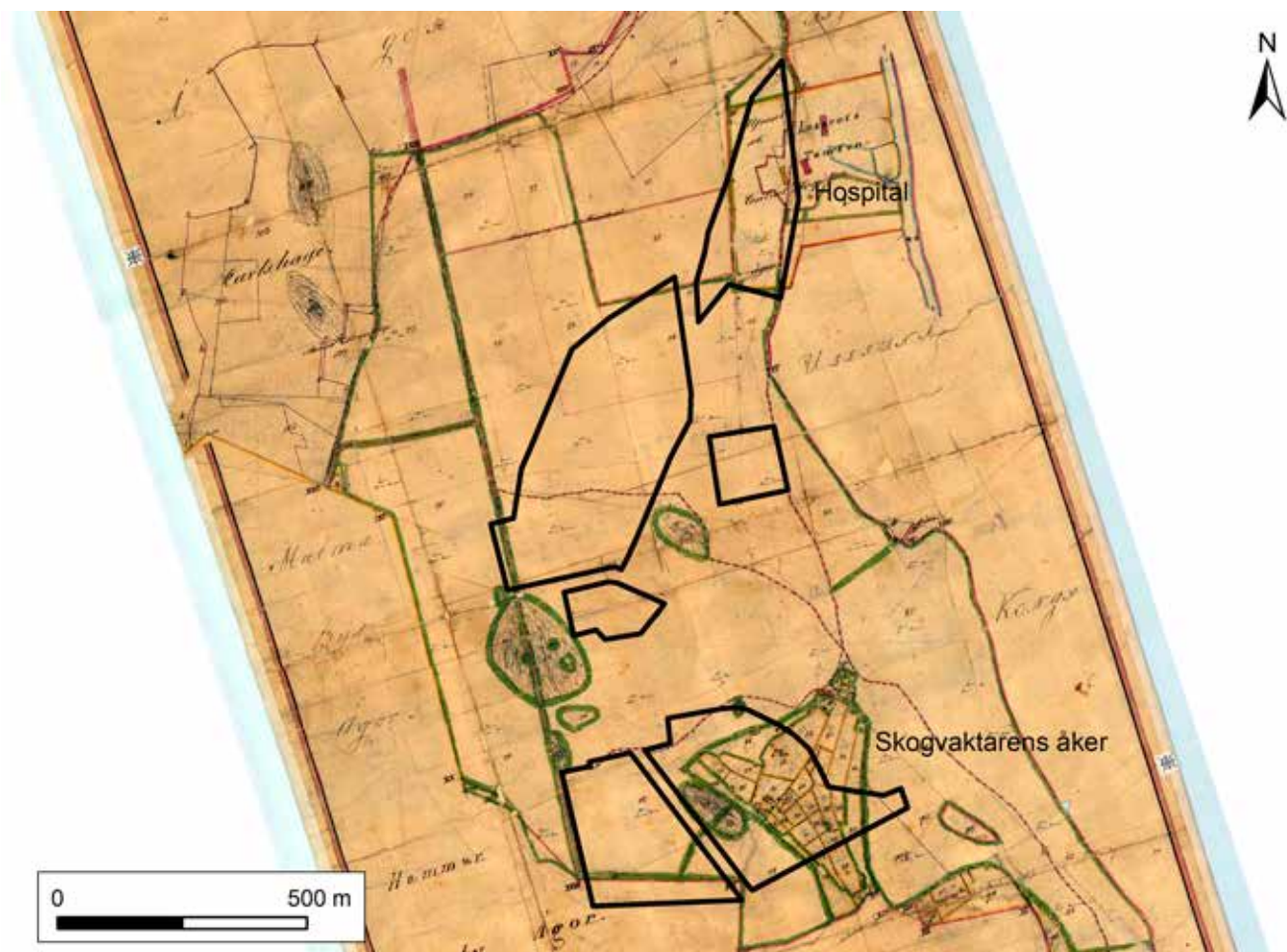


Figur 5. Utredningsområdena jämfört med ägor, vägar och åkermark enligt kartor från 1600-1800-tal. Vägar löpte på östra och västra sidan av åsen, på åsen och från 1647 långt väster om åsen. Skala 1:20 000.

Flera kronoparker upprättades på 1600-talet kring Uppsala för jakt och träдавverkning för byggnadsbehov för Uppsala slott. Kronoparkerna tog över impediment eller sammanhängande utmark från angränsande byar. Under 1700-talet fick byarna rätt till bete, men inte avverkning av träd inom kronoparkerna (Hallgren 2018). Marken som ingick i kronoparken Åsen har sannolikt ursprungligen tillhört Hammarby, Ultuna och Kaby. Rimligen var kronoparken Åsen avsedd för träдавverkning till slottet.

Kartor över Åsen från 1773 och 1845 visar att nästan hela området var skogsbevuxet (Fig. 6). Nedanför Uppsalaåsen strax öster om utredningsområdet Tallstråket anlades ett kronobränneri 1776. Det övertogs 1812 av Uppsalas Lasarett och cen-

tralhospital som flyttade ut från Uppsala. Vid tiden kring år 1900 anlades ett nytt stort centralhospital, Ulleråkers sjukhus, i området (Lundgren m.fl. 2015 s. 58ff). En av beståndsdelarna i hospitalet var en kyrkogård, vilken redovisas på kartan från 1911. Den ligger inom det västra utredningsområdet inom Tallstråket. I sydöst och delvis inom utredningsområdet Ulleråker Södra, fanns enligt kartorna 1773 och 1845 ett parti med åkermark vid ett skogvaktartorp. Själva torpet låg utanför utredningsområdet. Detta torp med anslutande odlingsmark är de enda inslagen av agrar verksamhet inom Åsen att döma av de äldre kartorna. Kartorna 1845 och 1911 över Åsen tyder på att den nuvarande odlingsmarken söder om utredningsområdet *Södra Ulleråker* uppodlades efter 1845.



Figur 6. Rektifierat utsnitt av karta över Åsen från 1845, med hospitalet och skogvaktarens åker markerade. Skogvaktarens torp låg omedelbart nordöst om åkern. Utredningsområdena är markerade med tjock svart linje. Skala 1:15 000.



Figur 7. Rektifierat utsnitt av karta över Hammarby från 1635. Kartan är därmed ritad innan nuvarande Dag Hammarskölds väg anläggs. Utredningsområdet Södra Ulleråker markerad med svart linje och gravfältet L1941:2782 med röd linje. Skala 1:6 000.

Hammarbys ägor berörde enbart det sydvästra hörnet av *Södra Ulleråker*. Att döma av den äldsta kartan från 1635 verkar den del som ingår i utredningsområdet till stor del ha utgjorts av impedimentmark, med små inslag av åker (Fig. 7). Kartor från 1713 och 1845 visar att marken inom utredningsområdet utgjordes av impedimentmark och betesmark. Noterbart är att efter att den nuvarande Dag Hammarskölds väg tillkommit övergick den tidigare åkerstyckena till att brukas som betesmark. Enligt kartan från 1713 var marken delvis trädbevuxen. Åkerholmen med gravfältet L1941:2872 visas på kartan 1845 som en backe mellan hage och åker. Söder och väster om denna fanns åkermark, och därmed utanför utredningsområdet. Ultunas ägor berörs inte av utredningsområdet *Södra Ulleråker*, och gränsen mellan Åsen och Ultunas ägor enligt de äldre kartorna låg närmare 150 m längre söderut.

Uppsalaåsen utgör en naturlig förbindelse mellan Kaby och Östra Aros/Uppsala i norr samt Hammarby och Ultuna i söder. Kartorna över Åsen från 1775 och 1845 visar att det fanns flera vägar, både nord-sydliga och kortare öst-västliga (Fig. 5). En av

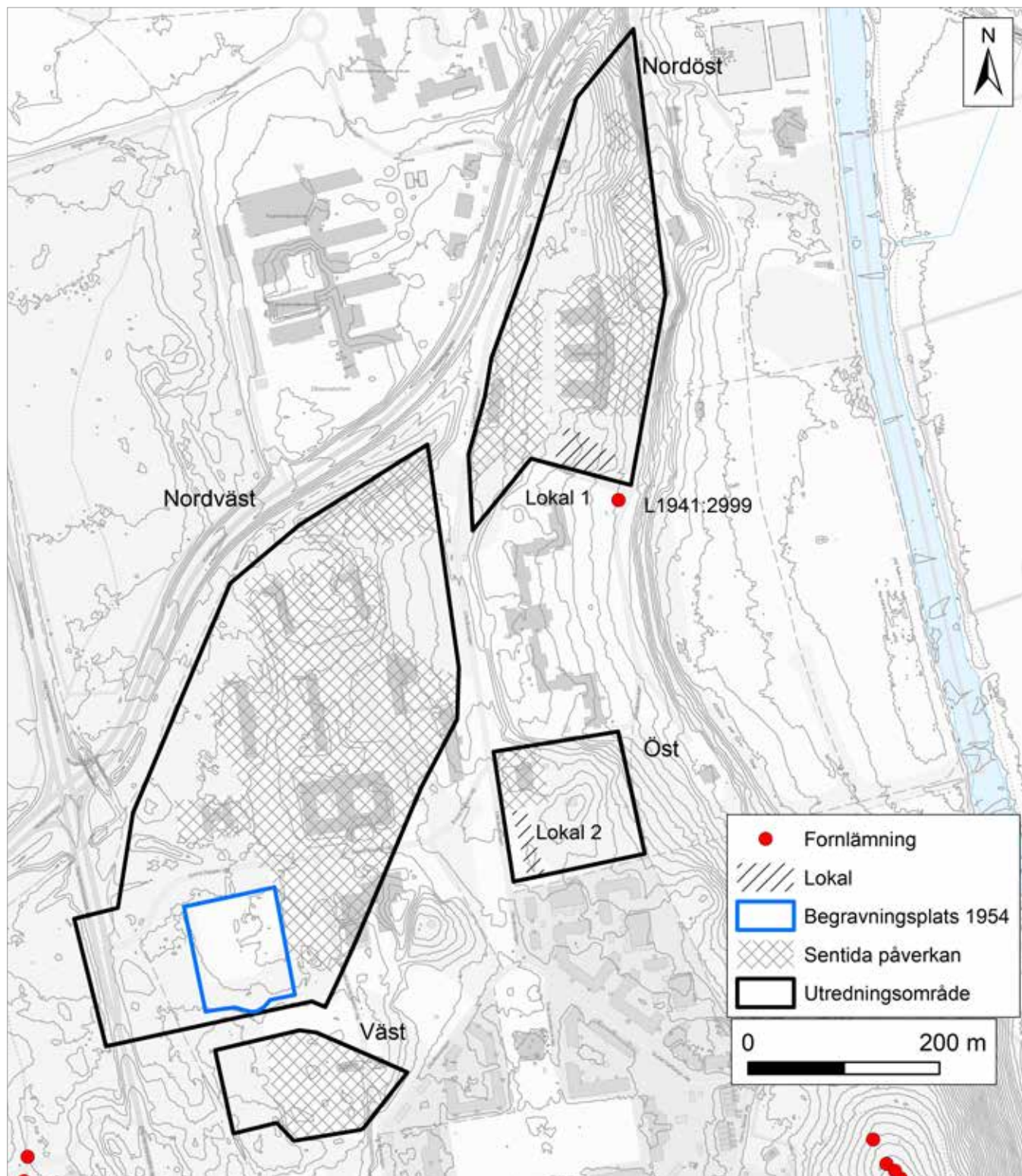
de nord-sydliga vägarna var den spikraka väg som anlades 1647 och idag utgör Dag Hammarskölds väg (Lundgren m.fl. 2015 s. 28). En annan väg gick på åskrönet från Ultuna och norrut, vilken visas på kartor från 1732 och framåt. Ytterligare en väg gick enligt kartor 1775 och 1816 öster om åsen, invid de hagar och ängar som låg mellan åsen och Fyrisån. Väster om åsen har det funnits en föregångare till Dag Hammarskölds väg. En karta över Uppsalas stadsjordar från 1635 visar en väg från Uppsala till Polacksbacken och därmed öster om Dag Hammarskölds väg (Frölund 2019). Den häradsekonomiska kartan från 1863 visar både vägar och gångvägar på Åsen, varav en gångväg utgjorde en möjlig förlängning av 1600-talsvägen till Polacksbacken. Längre söderut kan den ha fortsatt på åskrönet till Ultuna. Ett alternativ dragning antyds på kartor över Ultuna från 1635 och 1732. De visar en smal åkerren som gick från ägo gränsen mot Åsen och över åkrarna till Ultuna kungsladugård. Denna motsvarar idag delvis den nuvarande Ulls väg. Sammantaget kan det innebära att det funnits flera nord-sydliga färdvägar mellan Uppsala och Ultuna, både väster och öster om åsen och troligen har så varit fallet även före 1647.

Fältinventering

Tallstråket

Utredningsområdet var uppdelat på fyra ytor av olika storlek och omfattning (Fig. 8). Den sammanlagda ytan för området uppgick till 232 700 m²,

inklusive ytor med bebyggelse. Räknades ytor med bebyggelse, vägar och markplanerade ytor bort återstod 123 000 m², vilka var möjliga att inventera.



Figur 8. Plan över utredningsområdet Tallstråket med lämningar och lokaler. Skala 1:6 000.

Tallstråket – nordöst

Utredningsytan låg längst i nordöst och avgränsades i väster av Kungsängsleden och Lägerhyddsvägen, samt i öster av Ulleråkersvägen. Den östra delen domineras av den relativt branta kanten av åsen. Nivåerna inom ytan låg mellan 8 och 25 m ö.h. Stora delar av ytan är bevuxen med blandskog med buskar och snår. I sluttningen åt öster i den norra delen har en byggnad funnits enligt den ekonomiska kartan från 1954. En karta från 1911 över Åsen visar att en byggnad fanns vid Ulleråkersvägen mitt för det gamla kronobränneriet. Inom ytans södra del finns idag en skola, men även några bostäder, samt parkeringsytor. Kring den nuva-

rande skolan visar också kartan från 1911 att det funnits en park med gångar eller mindre vägar.

Strax söder om området finns **högen L1941:2999** i parken kring huvudbyggnaden till Ulleråkers sjukhus (Fig. 8, 9). Det angränsande sydöstra hörnet av utredningsytan ligger 1–1,5 m högre och utgörs av en relativt flack sluttning bevuxen med tallar (Fig. 10). Inga synliga lämningar kunde skönjas i markytan, men närheten till högen innebar att ytan bedömdes kunna innehålla möjliga gravar, vilket benämns **Lokal 1**. Dess avgränsning har följt dragningen av vägar på kartan från 1911.



Figur 9. Högen L1941:2999 ligger i parken kring huvudbyggnaden för sjukhuset i Ulleråker. Foto mot norr, Hans Göthberg, Upplandsmuseet.



Figur 10. Lokal 1 med möjliga gravar ligger i svag sluttning och är bevuxen med tallar. I bakgrunden högen L1941:2999. Foto mot söder, Hans Göthberg, Upplandsmuseet.

Tallstråket – öst

Utredningsytan var en av de mindre och omfattade ca 120×120 m. Den avgränsades i väster av Ulleråkersvägen och i öster av en gång-/cykelväg. Denna motsvarar en väg som ledde från Slottstullen i Uppsala till Ultuna enligt en karta från 1845. Ytan låg invid åsens kant mot öster, med en mindre förhöjning centralt inom ytan och en tydlig sluttning i öster och norr (Fig. 8). Nivåerna inom ytan låg mellan 20 och 28 m ö.h. Sluttningen i ytans norra del är påverkade av schaktning för huvudbyggnaden till Ulleråkers sjukhus. Även i ytans södra del finns spår av schaktning. Den mellersta och östra delen av ytan är bevuxen med tallar. Den västra delen av ytan utgörs av öppen gräsbevuxen

mark. På krönet av höjden står en klockstapel och i ytans nordvästra del finns en byggnad. I ytans västra kant utmed Ulleråkersvägen visar ekonomiska kartan från 1954 att det funnits en byggnad.

En jämförelse med den häradseconomiska kartan från 1863 visar att en gångväg från Polacksbacken och söderut korsade den västra delen av ytan. Det skulle kunna vara en rest av en äldre väg mellan Uppsala och Ultuna. Det äldre vägstråket skall enligt kartan ha passerat den öppna gräsbevuxna delen av ytan. På denna yta kan en svag förhöjning anas, vilket skulle kunna motsvara vägen (Fig. 11). Denna möjliga lämning av väg har fått beteckningen **Lokal 2**.



Figur 11. En mycket svag långsträckt förhöjning inom Lokal 2 kan vara spår av en äldre väg. Foto mot norr, Hans Göthberg, Upplandsmuseet.

Tallstråket – nordväst

Utredningsytan gränsar i väster mot Dag Hammarskölds väg, i nordväst och norr mot en cykelväg som löper längs Kungsängsleden och i öster mot Ulleråkersvägen. Dessutom korsas ytan av Emma Rappes väg. Ytans västra och centrala del är svagt kuperade medan den östra delen är lägre belägen och bara svagt sluttande. Nivåerna ligger mellan 24 och 34 m ö.h. Norr om Emmy Rappes väg finns flera byggnader (Fig. 8). Mellan byggnaderna och ut mot Kungsängsleden finns ett stråk med skogsbevuxen mark. Mot Kungsängsleden finns i den östra delen en bullervall. I anslutning till denna finns ytterligare en vall av sentida karaktär som antingen har tillkommit samtidigt med bullervallen, eller har samband med byggnaderna. Emmy Rappes väg har till stora delar haft äldre föregångare. En karta från 1845 över Åsen visar en väg som anslöt till Dag Hammarskölds väg något längre norrut än den nuvarande utfarten. Ännu 1954 hade vägen

denna sträckning. Delvis sammanfaller vägsträckningen med en upplagd bank med schaktmassor, vilken troligen har tillkommit vid byggnation i området efter 1954.

Ut mot Dag Hammarskölds väg finns skogsbevuxen svagt kuperad mark med steninslag. Ytans västligaste del korsas av en gång- och cykelväg, vilken har samma sträckning som spårvägen mellan Flustret i Uppsala och Skarholmen vid Ekoln, vilken var i bruk mellan 1928 och 1953.

Inom den nordöstra delen av ytan, nära Ulleråkersvägen visar häradsekonomiska kartan från 1863 att det gick en gångväg vilken möjligen motsvarar en äldre vägsträckning. Längst i norr berör den bullervallen och andra ytor med trolig sentida påverkan, samt söder därom en dunge med tätt växande tallar av olika ålder. Inga tecken av en väg kunde skönja bland tallarna.



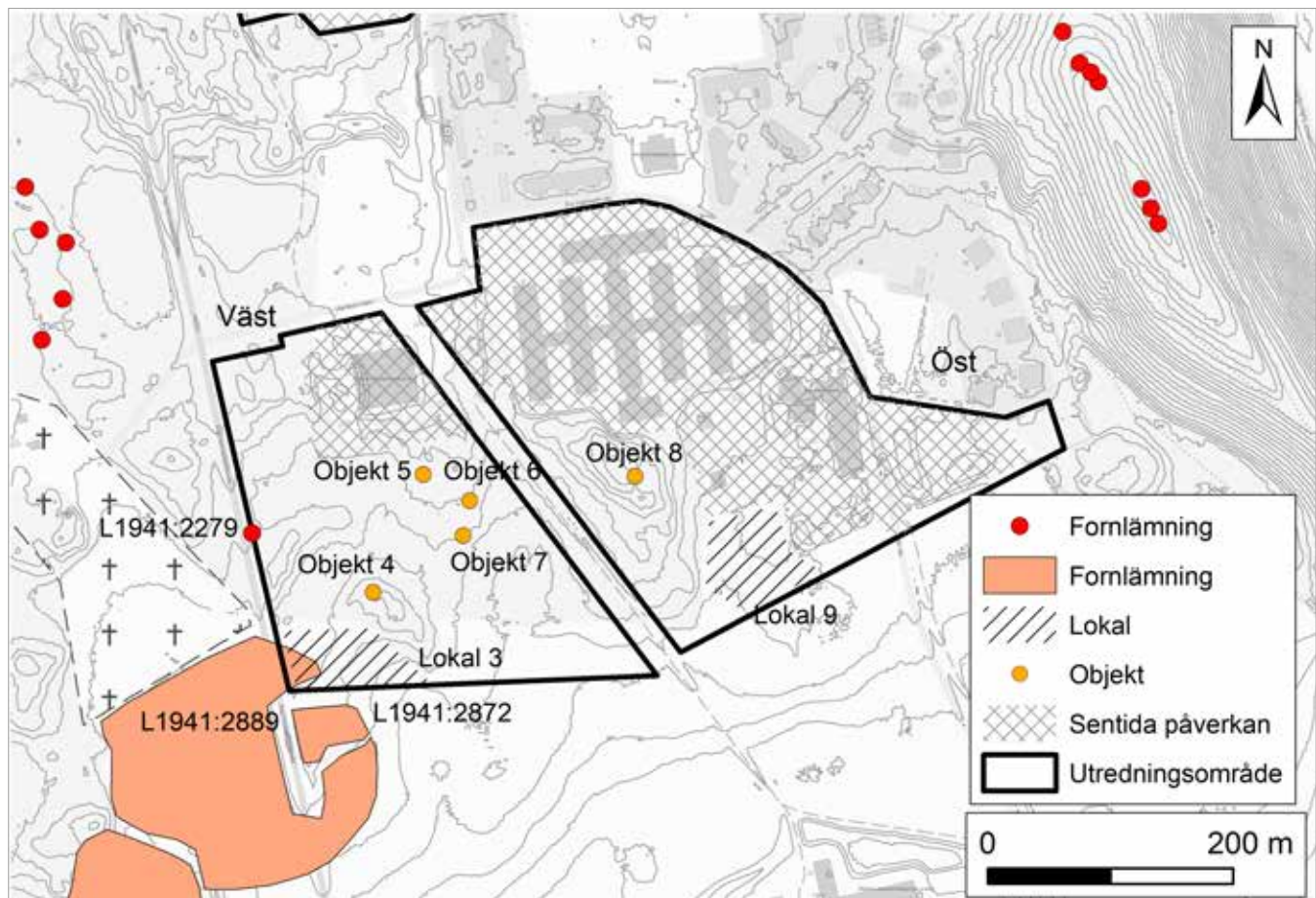
Figur 12. Begravningsplatsen till Ulleråkers sjukhus omges av en stenmur, här i den södra delen. Foto mot öster, Hans Göthberg, Upplandsmuseet.

Söder om Emmy Rappes väg finns en begravningsplats till Ulleråkers sjukhus. Den finns avbildad på kartan från 1911 med en närmast kvadratisk form. Den ekonomiska kartan från 1954 visar att begravningsplatsen utvidgats söderut, så att den fått rektangulär form, samt med en svagt rundad utbuktning söderut. Begravningsplatsen omges av en nästan 1 m hög stenmur med samma utsträckning som på kartan från 1954 (Fig. 12).

Inga lämningar eller indikationer på sådana påträffades inom *Tallstråket nordväst*.

Tallstråket – väst

Utredningsytan var liten och anslöt till Bernhard Jacobowskys väg (Fig. 8). Nivåerna ligger mellan 30 och 36 m ö.h. Större delen av ytan har rymt byggnader som tillkommit efter 1954 och enbart i den västra kanten finns skogsbevuxen mark. Inga lämningar eller tecken på sådana påträffades inom ytan.



Figur 13. Plan över utredningsområdet Södra Ulleråker med lämningar, lokaler och objekt. Skala 1:6 000.

Södra Ulleråker

Utredningsområdet Södra Ulleråker var uppdelat på två ytor, vilkas sammanlagda yta uppgick till 160 500 m², inklusive ytor med bebyggelse. Borträknades ytor med bebyggelse, vägar och planerad mark återstod 90 000 m² som var möjlig att inventera. De två ytorna separeras av en smal korridor med en gång- och cykelväg, vilken har samma sträckning som en tidigare spårväg (Fig. 13).

Södra Ulleråker – väst

Utredningsytan gränsar i väster till Dag Hammarskölds väg, i öster till en gång- och cykelväg och i söder till odlingsmark (Fig. 13). Ytan utgörs av svagt kuperad stenbunden mark med inslag av flacka stenfria ytor. Nivåer ligger mellan 26 och 33 m ö.h. I ytans nordöstra hörn finns bebyggelse, medan resten av den norra och centrala delen är tätt bevuxen med blandskog, ris och snår. Den södra delen av ytan utgörs av odlingsmark som idag är gräsbevuxen.

Omedelbart söder om utredningsytan finns åkerholmen med **gravfältet L1941:2872**. Åkerholmens västra del har skadats av Dag Hammarskölds väg och har spår av sprängning. Gravfältet består av två högar, fyra runda stensättningar och en möjlig rektangulär stensättning samt påträffades vid en utredning 1999 (Ljungkvist 2000). Vid utredningen konstaterades att högarna låg på åkerholmens krön och nära slänten mot Dag Hammarskölds väg. Stensättningarna låg på den östra delen av åkerholmen. På en remsa av åkerholmen som fortsätter ett stycke söderut längs Dag Hammarskölds väg skymtar ansamlingar av stenar, vilka skulle kunna vara rester av ytterligare stensättningar, eller odlingssten från åkern.



Figur-14. I odlingsmarken mellan skogsbrynet och en åkerholme med gravfältet L1941:2872 ligger Lokal 3 med ett möjligt boplatssläge på en svag höjdräckning. Foto mot väster, Hans Göthberg, Upplandsmuseet.

Inom odlingsmarken norr om gravfältet och öster om Dag Hammarskölds väg finns delar av **boplatsten L1941:2889**, där skärvesten iakttagits. Inom utredningsytan är odlingsmarken gräsbevuxen, varför ingen skärvesten kunde ses. Den del av boplatsten som är belägen inom utredningsytan ligger närmast Dag Hammarskölds väg i svag sluttning. Söder om utredningsområdet har gränsdragningen justerats i Fornsök så att den inte berör en åkerholme. Mellan skogsbrynet och gravfältet L1941:2872 ett kort stycke österut är marken något högre och har ett sadelläge med nivåer på 28 m ö.h. (Fig. 14). Det bedömdes vara ett möjligt boplatssläge (**Lokal 3**). Det skulle kunna vara en fortsättning av L1941:2889.

I den södra delen av den skogsbevuxna delen fanns nära kanten mot åkermarken fanns på en förhöjning en samling av stenar som omkring ett

träd. Den tolkades som ett möjligt gränsmärke (**Objekt 4**). En jämförelse med en karta från 1775 visar att det då fanns ett gränsmärke mellan Åsen och Hammarby i form av ett femstenarör, men det låg 20–30 m längre västerut. Denna skillnad innebär att det är osäkert om den iakttagna lämningen är spår av detta gränsmärke. Lämningen bör dock inte heller vara yngre eftersom kartor från 1845 och 1911 visar att gränsen ändrats och sammanföll med den nuvarande skogskanten.

I den västra kanten av ytan invid Dag Hammarskölds väg finns **vägmärket L1941:2279**. Både postament och själva vägmärket lutar bort från vägen. I den skogsbevuxna delen konstaterades tre platser med spår av stenbrytning i form av borrhål i block och större stenar (**Objekt 5, 6, 7**). Därutöver fanns på flera platser gropar av olika storlek, som kan ses som spår av täkt av sten eller grus.

Södra Ulleråker – öst

I norr gränsar utredningsytan till Eva Lagerwalls väg/Ulls väg, i öster till åsen och i söder till odlingsmark samt i väster till en gång- och cykelväg. I den västra delen av ytan finns starkt kuperad, stenbunden mark bevuxen med blandskog. Resterande del av ytan utgörs av flackare mark som till stora delar är bebyggd. En mindre del i söder utgörs av odlingsmark som är gräsbevuxen (Fig. 13). Nivåerna ligger mellan 25 och 34 m ö.h. i öster upptas stora delar av ytan av bebyggelse och markplanerade ytor runt dessa. Det är i denna del som kartor från 1773 och 1845 visar att det funnits åker till skogvaktarens torp. Enbart den västra delen av ytan är relativt opåverkad av sentida verksamheter.

Höjden i den västra delen av ytan har utpekats som ett arkeologiskt riskområde med läge för en möjlig stenåldersboplats (Ljungkvist 2000). Vid den nu aktuella utredningen konstaterades att denna del av ytan är kraftigt stenbunden och inga stenfria ytor som skulle kunna vara spår av en boplats noterades. Där påträffades ett stenbrott med stenar med borrhål, **Objekt 8** (Fig. 15). Ett stycke söderut fanns också spår av relativt stor äldre täkt för sten eller grus. Odlingsmarken åkermarken öster om höjden ligger på en svag förhöjning med nivåer på 28 m ö.h. Förhöjningen har en tydlig avgränsning ett stycke söder om utredningsytan. Denna förhöjning skulle kunna vara ett möjligt boplatsläge (**Lokal 9**).



Figur-15. Nedanför en berghäll fanns Objekt 8 med spår av stenbrytning. Foto mot öster, Hans Göthberg, Upplandsmuseet.

Diskussion och antikvarisk bedömning

De sedan tidigare kända fornlämningarna i omgivningen till utredningsområdena Tallstråket och Södra Ulleråker utgörs av skärvtenshögar, stensättningar, en hög och boplatser. Den äldsta lämningen är boplatserna vid Rosendal, med dateringar till senneolitikum, yngre bronsålder och förromersk järnålder och låg på nivåer om 30–31 m ö.h. (se Svensson Hennius & Pettersson 2012). Nivåerna motsvarar de högre belägna, småkupeade och steniga delarna av utredningsområdena. Förutsättningarna för att det skulle kunna finnas boplatser från senneolitikum inom utredningsområdet är därför ofördelaktiga.

Huvudsakligen bör miljön med skärvtenshögar vid Rosenlund tillhöra bronsålder, men den har tro-

ligen även inslag från äldre järnålder (se Riksantikvarieämbetet 2007). Stensättningarna på Uppsalaåsen i öster kan troligen dateras till äldre järnålder, eftersom de största är 11–12 m stora och har tydlig kantkedja med flack stenpackning. De bör också indirekt tala för att det funnits samtida boplatser i omgivningen. De två möjliga boplatserna Lokal 3 och 9 skulle därför kunna tillhöra bronsålder eller järnålder. Noterbart är att Lokal 3 ansluter till ett gravfält, en boplatser och Hammarbys centrala odlingsmark enligt 1600-talets kartor. Lokal 9 ligger däremot på avstånd från andra fornlämningar, men nära en åker som på 1700–1800-talen som tillhörde skogvaktartorpet. Denna åkermark kan ha varit uppodlad betydligt tidigare.



Figur 16. Vid Rosenlund strax väster om utredningsområdena finns en miljö med nio skärvtenshögar, här L1941:3278. Foto mot väster, Robin Lucas, Upplandsmuseet.

Gravfältet L1941:2872 liksom högen L1941:2999 bör höra hemma i yngre järnålder. Gravfältet ligger enligt äldre kartor inom Hammarbys ägor. Hammarbys bytomt låg på en större åkerholme utanför utredningsområdet. Högen L1941:2999 ligger däremot långt från andra förhistoriska fornlämningar och utan tydlig anslutning till byar eller gårdar kända från historisk tid.

Den möjliga vägen inom Lokal 2 sammanfaller primärt med en gångväg känd från en 1800-talskarta. Den kan emellertid vara en relik av en betydligt äldre väg som utgjorde en av förbindelserna mellan Uppsala och Ultuna fram till 1600-talets mitt då den ersattes av den nuvarande Dag Hammarskölds väg. Terrängmässigt ligger den i ett stråk som har varit relativt flackt med ett naturligt underlag som av allt att döma består av åsavlagringar. Några större markarbeten för att anlägga och underhålla en väg har därför troligen inte varit nödvändiga.

Slutligen finns även spår av sentida verksamheter som brytning av sten inom utredningsområdena, men främst inom Södra Ulleråker. Att spåren i stenarna utgörs av borrhål talar för att verksamheterna främst tillhör relativt sen tid som 1800–1900-tal. Motsvarande spår har visat sig finnas på flera platser runt Uppsala, exempelvis Nántuna och Ekeby/Fullerö utanför Störvreta (Göthberg 2018, 2021).

Antikvarisk bedömning

Den antikvariska bedömningen för samtliga lämningar återfinns i tabellform i Bilaga 1. Inga förändringar av den antikvariska bedömningen har gjorts av de sedan tidigare kända lämningarna L1941:2279, L1941:2872, L1941:2889 och L1941:2999.

Vid den arkeologiska utredningen påträffades dessutom indikationer på ytterligare lämningar, vilka benämns Lokaler. Till dessa hör två möjliga boplatsslägen, där indikationerna främst är av topografisk natur i form av belägenhet på höjdparter. Det finns också ett möjligt läge för gravar, där indikationerna är närhet till befintlig högen L1941:2999 och en något högre belägenhet. Vidare finns en möjlig färdväg, där indikationerna utgörs av en mycket svag förhöjning och kartbelägg. Den antikvariska statusen för dessa möjliga lämningar är oklar. En antikvarisk bedömning av de oklara lämningarna bör kunna göras efter en utredning etapp 2 med grävningssatsar.



Administrativa uppgifter

Uppdragsnummer Fornreg: 202200023

Plats: Detaljplan Tallstråket, Kronåsen 1:25, Uppsala socken, Uppsala kommun, Uppsala län

Fornlämningsnummer: –

Fornlämningstyp: –

Typ av undersökning: Arkeologisk utredning etapp 1

Orsak till undersökning: Detaljplanearbete

Uppdragsgivare: Uppsala kommun, Stadsbyggnadsförvaltningen

Fältarbetsperiod: 18 februari 2022

Upplandsmuseets projektledare: Hans Göthberg

Upplandsmuseets personal: Robin Lucas

Upplandsmuseets diarienummer: 651–2021

Upplandsmuseets projektnummer: 8861

Länsstyrelsens diarienummer och beslutsdatum: 431-7671-2021 (2021-12-16)

Koordinat- och höjdsystem: Sweref 99 TM, RH 2000

Dokumentationsmaterial: Förvaras i Upplandsmuseets arkiv

Fynd: Inga fynd tillvaratagna

Uppdragsnummer Fornreg: 202200024

Plats: Detaljplan Södra Ulleråker, Kronåsen 1.25, 1:20, 3:2, Valsätra 1.1, Uppsala socken, Uppsala kommun, Uppsala län

Fornlämningsnummer: –

Fornlämningstyp: –

Typ av undersökning: Arkeologisk utredning etapp 1

Orsak till undersökning: Detaljplanearbete

Uppdragsgivare: Uppsala kommun, Stadsbyggnadsförvaltningen

Fältarbetsperiod: 18 februari 2022

Upplandsmuseets projektledare: Hans Göthberg

Upplandsmuseets personal: Robin Lucas

Upplandsmuseets diarienummer: 655–2021

Upplandsmuseets projektnummer: 8862

Länsstyrelsens diarienummer och beslutsdatum: 431-7796-2021 (2021-12-17)

Koordinat- och höjdsystem: Sweref 99 TM, RH 2000

Dokumentationsmaterial: Förvaras i Upplandsmuseets arkiv

Fynd: Inga fynd tillvaratogs

Referenser

Lantmäteriakter

Lantmäteristyrelsens arkiv

Uppsala län

Bondkyrko socken

Hammarby

Ägomätning 1635 B7-9:A4:11

Ägomätning 1713 B7-9:1

Ultuna

Ägomätning 1635 B7-25:A4:5-8

Åsen

Avstyckning 1773 B7-28:1

Ägomätning 1775 B7-28:2

Uppsala stad

Uppsala stad

Ägomätning 1636 B70-1:A4:4

Lantmäterimyndigheten i Uppsala län

Bondkyrko socken

Hammarby

Ägomätning 1845 03-BON-116

Ultuna

Arealavmätning 1732 03-BON-18

Ägomätning 1816 03-BON-94

Åsen

Gränsbestämning 1845 03-BON-115

Ägomätning 1911 03-BON-171

Rikets allmänna kartverks arkiv

Ekonomiska kartan

Uppsala J133-1117a54 1954

Litteratur

- Eklund, Susanna. 2003. Bäcklösa vattenledning. Förundersökning. Rosendahl, Bondkyrko socken, Uppland. SAU Rapport 2003:7.
- Frölund, Per. 2018. Angående utförd arkeologisk utredning etapp 1–2 i Kv. Sagan, Kronåsen 1:25, Ulleråker, Uppsala kommun (431-190-18). Upplandsmuseet, Skrivelse.
- Frölund, Per. 2019. Från Kaby till Polacksbacken. Arkeologisk utredning. Upplandsmuseets rapporter 2019:11. Uppsala.
- Guinard, Michel. 2001. Fördjupad arkeologisk utredning inför utarbetandet av detaljplaneprogram för områdena Ulleråker och Rosendal. SAU Rapport 2001:3 U. Uppsala.
- Göthberg, Hans. 2018. Ekeby och Fullerö skog. Arkeologisk utredning etapp 1. Upplandsmuseets rapporter 2018:13.
- Göthberg, Hans. 2020a. Försvunna byar i västra Uppsala. Uppland 2020. Uppsala.
- Göthberg, Hans. 2020b. Angående besiktning av stenläggning vid Ulleråkersvägen, fastigheten Kronåsen 1:25, Uppsala socken, Uppsala kommun. Skrivelse. Upplandsmuseet.
- Göthberg, Hans. 2021. Mellan Nántuna och Sävja. Planområde Östra Nántuna. Arkeologisk utredning etapp 1. Upplandsmuseets rapporter 2021:23.
- Hallgren, Karin. 2018. Ett hävdad landskap. I: Ljungkvist, John & Ekblom, Anneli (red). Framtidens Naturvärden i kulturmiljöer – fallstudie Gamla Uppsala. Uppsala Universitet. Uppsala.
- Hulth, Helena. 2008. Ultuna By. Fördjupad arkeologisk utredning Ultuna 2:23, i anslutning till RAÄ 473:1 och 473:2. SAU Rapporter 2008:6.
- Hulth, Helena. 2010. Nedslag i bronsålder och medeltid på Ultuna. Arkeologisk slutundersökning. RAÄ 565:1. SAU Rapporter 2010:3.
- Hulth, Helena. 2013. Ultuna by – I händelsernas centrum. Boplats och rit. Bronsålder, yngre järnålder och efterreformatorisk tid i Ultuna. Arkeologiska slutundersökningar. Fornlämningarna Uppsala 652 och 653. SAU rapporter 2013:5.
- Hulth, Helena. 2014a. Den skyddande logen. Brandgravar från yngre järnålder samt en och annan medeltida och efterreformatorisk grop på Ultuna. Arkeologisk för- och slutundersökning. Fornlämningarna Uppsala 401 & 653. SAU rapport 2014:1.
- Hulth, Helena. 2014b. Ultuna Kunskapspark. Boplatstyper och rituella spår. Arkeologisk undersökning inom Ultuna kunskapspark, fornlämning 653, 665 och 667. SAU rapport 2014:10. Uppsala.
- Ljungkvist, John. 2000. Arkeologisk utredning. Ultuna, Rosendal och Ulleråker. Societas Archaeologica Upsaliensis (SAU) Rapport nr 4, år 2000. Uppsala.
- Ljungkvist, John. 2006. En hiar atti rikR. Om elit, struktur och ekonomi kring Uppsala och Mälaren under yngre järnålder. Aun 34. Uppsala.
- Lundgren, Per, Frölund, Per, Danielsson, Karin & Ehn Hillberg, Åsa. 2015. Kulturhistorisk utredning. Dag Hammarskjöldstråket, Bondkyrko socken, Uppsala kommun. Upplandsmuseet.
- Rahmqvist, Sigurd. 1986. Gamla Uppsala by – Upplands största: I: Cnattingius, Nanna & Nevéus, Torgny (red.). Från Östra Aros till Uppsala. En samling uppsatser kring det medeltida Uppsala. Uppsala stads historia VII. Uppsala.
- Riksantikvarieämbetet. 2007. Rapportsammanställning, Up, Bondkyrka sn, stg 2534, 2780, Rosenlund.
- Svensson Hennius, Jonas & Pettersson, Elisabet. 2012. Boplatstämningar i Rosendal. För- och slutundersökning av boplatsspår från senneolitikum, yngre bronsålder och äldre järnålder. SAU rapport 2012:11. Uppsala.

Bilagor

Bilaga 1 – Fornsök-objekt inom UO

FL = Fornlämning

Objekt	Typ	Kommentar	Antikvarisk bedömning	Detaljplan	Figur
L1941:2279	Vägmärke	I kant av Södra Ulleråker	FL	Södra Ulleråker	12
L1941:2872	Gravfält	Strax utanför UO för Södra Ulleråker. Gräns justerad	FL	Södra Ulleråker	12
L1941:2889	Boplats	Till liten del inom UO för Södra Ulleråker	FL	Södra Ulleråker	12
L1941:2999	Hög	Strax utanför UO för Tallstråket	FL	Tallstråket	8

Bilaga 2 – Lokaler och objekt från utredningen

Objekt	Typ	Beskrivning	Antikvarisk bedömning	Detaljplan	Figur
Lokal 1	Gravar?	Möjligt läge för gravar, 55×40 m. Nära hög L1941:2999	Oklar	Tallstråket	8
Lokal 2	Väg?	Möjligt läge för äldre väg. 70×5 m och 0,2 m hög förhöjning.	Oklar	Tallstråket	8
Lokal 3	Boplats?	Möjlig boplats, 70–110×50 m på sadelläge i odlingsmark. Sammanfaller till mindre del med L1941:2889.	Oklar	Södra Ulleråker	12
Objekt 4	Gränsmärke?	Möjligt gränsmärke, 3×4 m, 0,5 m hög av 0,3–0,8 m st stenar. På förhöjning.	Oklar	Södra Ulleråker	12
Objekt 5	Brott/täkt	Stentäkt, större markfast block, 3×4 m, kluvet och med borrhål. Jordvall 1×3 m stor och 0,2 m hög i NV.	Oklar	Södra Ulleråker	12
Objekt 6	Brott/täkt	Stentäkt, 4×5 m, grop med block med borrhål.	Oklar	Södra Ulleråker	12
Objekt 7	Brott/täkt	Stentäkt, större markfast block 3×4 m, 1 m h, med borrhål.	Oklar	Södra Ulleråker	12
Objekt 8	Brott/täkt	Stentäkt, täktgrop, 4×6 m, 1–1,5 m djup, med lösa block med borrhål.	Oklar	Södra Ulleråker	12
Lokal 9	Boplats?	Möjlig boplats, 70×80 m, på svag förhöjning i odlingsmark	Oklar	Södra Ulleråker	12