



Skäfthammar norra

Skäfthammar norra

Arkeologisk utredning, etapp 2

Fornlämning
Skäfthammar 10:3 m.fl.
Östhammars kommun
Uppland

Hans Göthberg



Upplandsmuseets rapporter 2022:17

ISSN 1654-8280

BEARBETNING AV FOTON: Hans Göthberg

BEARBETNING AV PLANER: Hans Göthberg

OMSLAGSBILD: En följd av aprilvädret var att utredningsområdet var täckt av snö. Här schaktning i den östra delen av området med Skäfthammars kyrka i bakgrunden. Foto mot öster, Per Frölund, Upplandsmuseet.

GRANSKNING: Anna Ölund

UPPHOVSÄTT: om inget annat anges: Creative Commons licens CC BY. © Lantmäteriet, dnr I2014/00634

GRAFISK FORMGIVNING OCH PRODUKTION: Malin Lucas, Upplandsmuseet

DIGITALT TRYCK: Kph, Uppsala

© UPPLANDSMUSEET, 2022

Upplandsmuseet
Drottninggatan 7, 753 10 Uppsala
Telefon 018-169100
www.upplandsmuseet.se

Innehåll

Sammanfattning	6
Inledning	7
Bakgrund	8
Syfte och genomförande.....	8
Topografi och fornlämningsmiljö	8
Utredningsresultat	10
Arkivstudie	10
Schaktgrävning.....	12
Diskussion och antikvarisk bedömning	20
Antikvarisk bedömning	20
Administrativa uppgifter	21
Lantmäteriakter.....	22
Litteratur	22
Referenser.....	22
Bilagor	23
Bilaga 1 – KMR-objekt inom eller nära UO.....	24
Bilaga 2 – Lista över schakt	24
Bilaga 3 – Lista över arkeologiska objekt i schakten	25

Sammanfattning

Upplandsmuseets avdelning Arkeologi genomförde under april 2022 en arkeologisk utredning etapp 2 inom fastigheterna Skäfthammar 10.3 m.fl. i Skäfthammars socken i Östhammars kommun. Anledningen till utredningen var detaljplanearbete för det aktuella området. Syftet med utredningen var att ta reda på om fornlämningar fanns inom utredningsområdet, samt att preliminärt avgränsa nyupptäckta fornlämningar.

Utredningen omfattade genomgång av äldre skriftliga belägg, historiska kartor, arkeologiska undersökningar och fynd, samt grävning av sökschakt med grävmaskin.

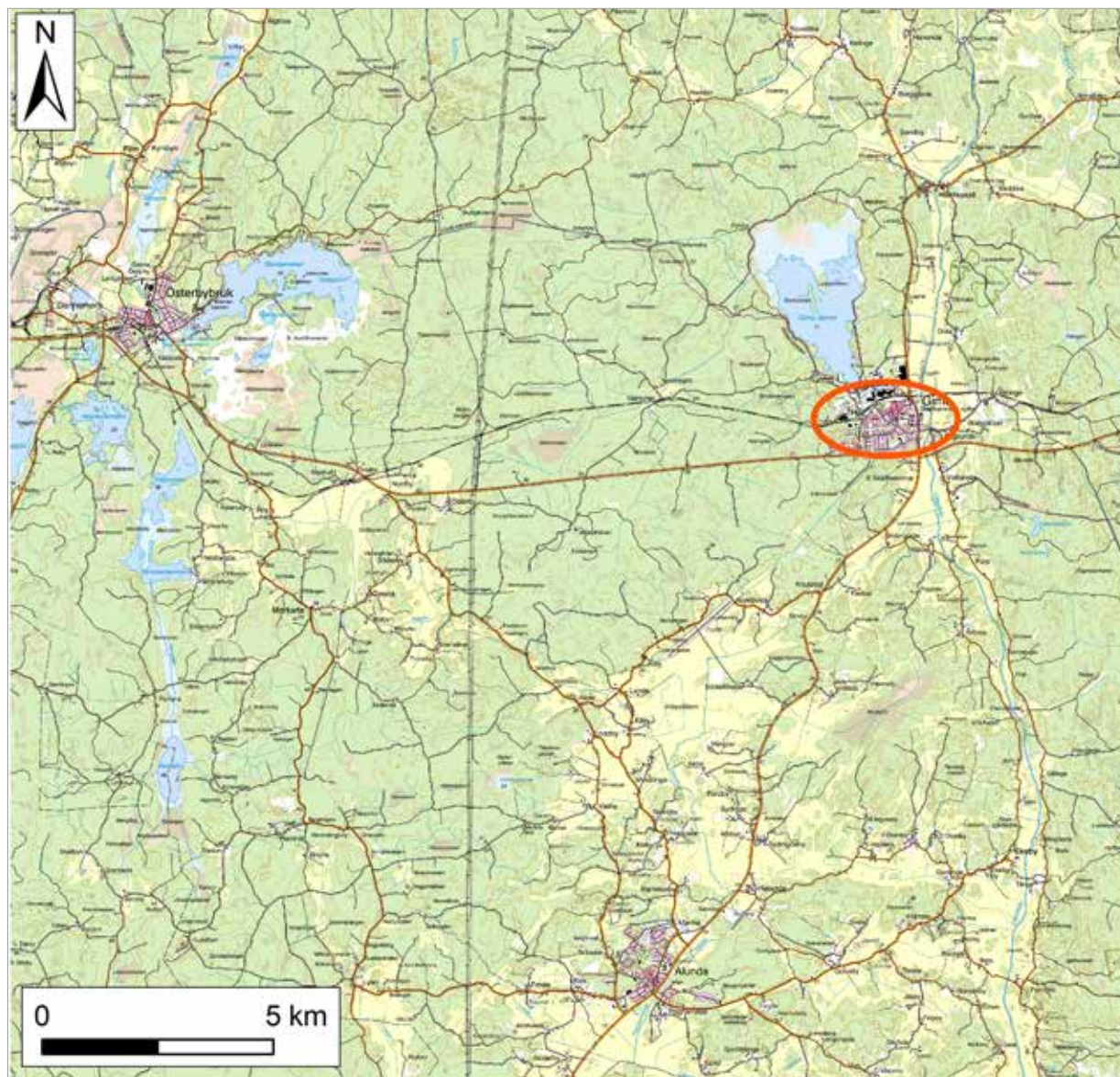
I sökschakten påträffades totalt sex arkeologiska objekt, varav två nedgrävningar ses som sentida planteringsgropar. Därtill fanns ett matjordslager som utgör spår av den äldre odlingsmarken. Slutligen fanns tre kulturlager som utifrån beståndsdelar och fynd möjligen kan vara smideslämningar. Dessa lämningar påträffades i den södra delen av utredningsområdet. I samma del av utredningsområdet har det tidigare funnits tre stensättningar, vilka är bortschaktade. Slutligen finns där också finns ett sedan tidigare känt gravfält.



Inledning

Upplandsmuseets avdelning Arkeologi genomförde under april 2022 en arkeologisk utredning etapp 2 inom fastigheterna Skäfthammar 10.3 m.fl. i Skäfthammars socken i Östhammars kommun. Utredningen föranleddes av detaljplanearbete för det aktuella området. Uppdragsgivare var Östham-

mars kommun, Planenheten, sektor samhälle. Den arkeologiska utredningen gjordes efter beslut av Länsstyrelsen i Uppsala län (dnr 431-8426-2021). Projektledare för Upplandsmuseet var Hans Göthberg.



Figur 1. Utsnitt ur Terrängkartan över området i Skäfthammar i Gimo där utredningen gjordes, markerad med röd ellips. Skala 1:150 000.

Bakgrund

Syfte och genomförande

Syftet med den arkeologiska utredningen etapp2 var att ta reda på om fornlämningar berörs av det planerade arbetsföretaget. Utredningen skulle preliminärt avgränsa nyupptäckta fornlämningar inom utredningsområdet. Resultaten från utredningen skulle kunna användas vid länsstyrelsens fortsatta tillståndsprövning och utgöra underlag inför eventuella kommande arkeologiska åtgärder. Resultatet skulle också kunna användas som underlag för Östhammars kommuns fortsatta planering.

I utredningen ingick en genomgång av arkiv- och kartstudier grävning av sökschakt med grävmaskin inom utredningsområdet. Efter att schaktningen slutförts och dokumenterats återfylldes schakten.

Fältarbetet genomfördes i början av april, under ett vädermässigt bakslag då vinterförhållanden rådde. Dagen innan schaktningen inleddes hade rikligt med snö fallit. Tjäle fanns i marken, men i olika omfattning. I högre belägen terräng med moränunderlag fanns ett tunt ytligt tjällager. I lägre belägna delar med där underlaget utgjordes av lera, var större delen av plog-/matjordslagret tjälat, men inte underlaget. Oavsett marktyp var underlaget relativt torrt och blekt, varför färgskiftningar i underlag och matjord var svåra att urskilja.

Schakten grävdes med enkel skopbredd. Schakt, arkeologiska och topografiska objekt som stenar och diken/störningar plandokumenterades genom inmätning med GPRS med nätverks-RTK för vidare bearbetning i dokumentationssystemet Intrasis. I dokumentationen ingick också beskrivning och fotografering.

Topografi och fornlämningsmiljö

Utredningsområdet ligger i Olandsåns dalgång i ett parti med en remsa av odlingsmark som avgränsas av Olandsån och skogsmark. I anslutning till odlingsmarken har bebyggelse i form av gårdar och byar funnits under förhistorisk och historisk tid. Nivåerna på odlingsmarkerna i omgivningen är 10–15 m ö.h. Det innebär att det bör ha varit

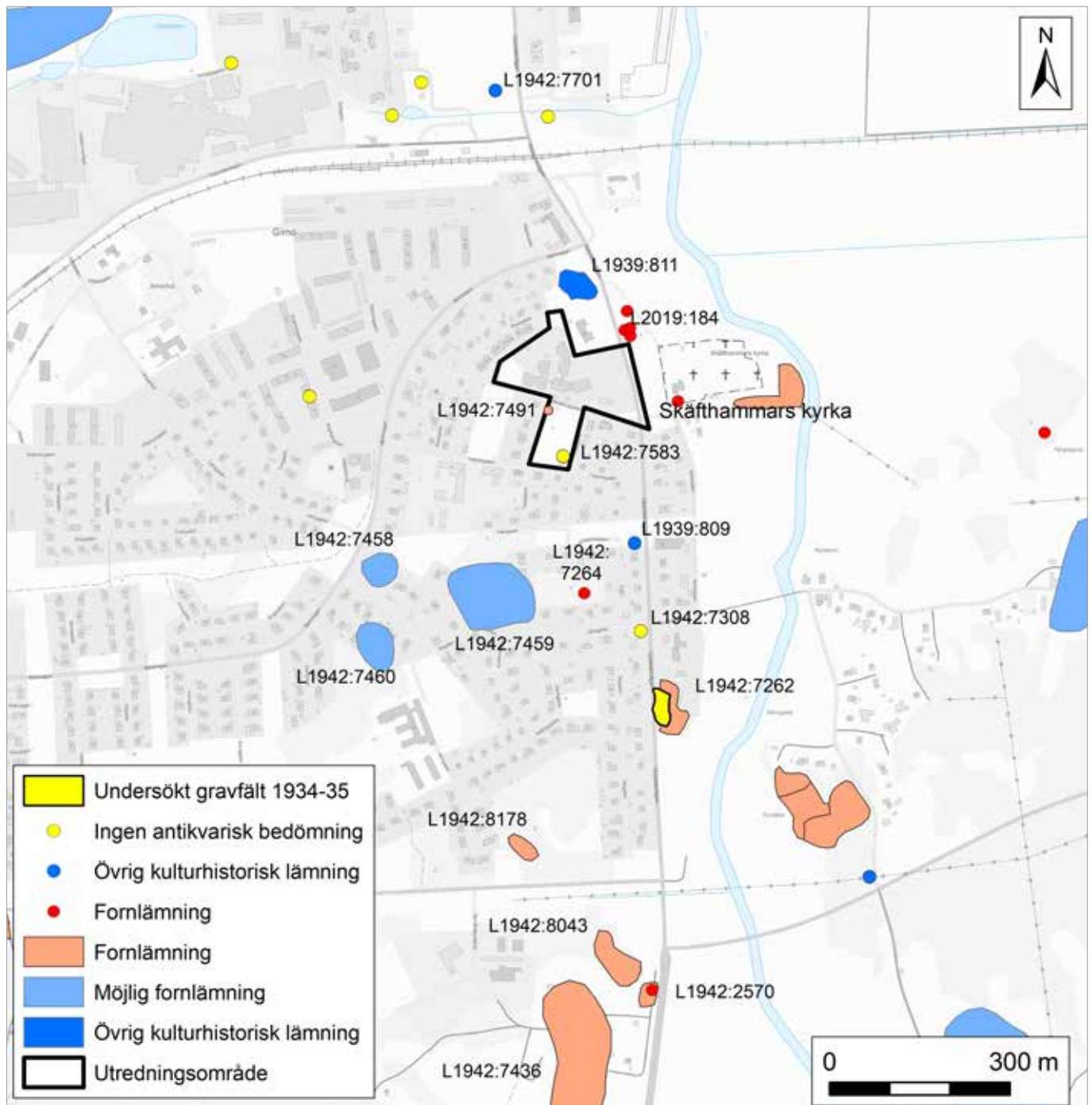
tillgängligt för odling under järnålder, främst yngre järnålder. Olandsån har även utgjort en vattenled som inneburit kontakter med såväl de centrala delarna av Uppland som Östersjön under järnålder.

De förhistoriska fornlämningarna i utredningsområdets omgivning utgörs främst av gravfält (L1942:8043, L1942:8178, L1942:7262). Där finns också stensättningar som L1942:7264 (Fig. 2)). Gravfälten är tecken på att bygden i likhet med resten av Olands härad har ett tydligt ursprung i järnålder (se Hyenstrand 1974 s. 61). Nära Uppsala-vägens passage över Gimån norr om Skäflthammars kyrka är den ursprungliga platsen (L1942:7701) för runstenen U 1132, vilken sedan länge står på en annan plats (Wessén & Jansson 1957 s. 523). Runstenen talar tillsammans med andra runstenar för att det funnits en färdväg mellan Alunda och Valö på den västra sidan av Olandsån vid övergången mellan vikingatid och tidig medeltid.

Strax söder om utredningsområdet ligger tre gårds-/bytomter (L1942:7459, L1942:7458, L1942:7460) för Skäflthammar norra. Något längre söderut ligger bytomten för Skäflthammar södra (L1942:7436). Att Skäflthammar har gett namn till socknen och kyrkan bör tyda på att de låg i en central del av bygden. I utredningsområdets omgivning finns också några husgrunder från historisk tid, (L1939:809, L1939:811, L2019:184), som sannolikt representerar sentida torp- eller backstugebebyggelser.

Inom utredningsområdets södra del finns ett gravfält (L1942:7491) och uppgifter om tre stensättningar (L1942:7583, L1942:7584, L1942:7585). Gravfältet ska bestå av fem stensättningar, men minst två av dessa är skadade av schaktning för den gata som avgränsar gravfältet i väster. I öster gränsar gravfältet till en parkering för det numera rivna Folkets hus.

Stensättningarna (L1942:7583 m.fl.) inom utredningsområdet anges som borttagna och med den antikvariska statusen Ingen antikvarisk bedömning. Att döma av beskrivningen av lämningarna i KMR (Kulturmiljöregistret) fanns de 1952, men var borta 1994. En uppgift i ATA talar för att de redan 1966 var borttagna på grund av att en parkeringsplats anlagts på platsen (ATA dnr 6177/66).



Figur 2. Kända lämningar i omgivningen till utredningsområdet i Skäfthammar. Skala 1:10 000.

Utredningsresultat

Arkivstudie

Tidigare undersökningar och fynd

Inom utredningsområdet har ett boplatsläge (A 279) lokaliserats vid en tidigare utredning. Platsen låg i utredningsområdets nordöstra del, nära Uppsalavägen. Indikationerna utgjordes av ett fåtal kolfragment i sandig silt inom en ca 65x20 m stor yta (Björck & Larsson 2011 s. 67).

Strax öster om utredningsområdet har en schaktningsovervakning gjorts vid klockstapeln till Skäfthammars kyrka. Där påträffades två husgrunder och en terrasskant (L2019:184). De är äldre än klockstapeln, vilken finns avbildad på kartor från 1700-talet och framåt. Husgrunderna bör därför vara äldre än 1700-tal. (Qviström 2018).

Omkring 400 m söder om utredningsområdet gjorde Wilhelm Holmqvist en arkeologisk undersökning 1934–35 av ett gravfält när Uppsalavägen fick sin nuvarande sträckning. Sammanlagt undersöktes omkring 60 gravar från yngre järnålder (SHM 20898, 21192, ATA dnr 4242/35). Det undersökta gravfältet har i KMR identifierats som L1942:7308 (Skäfthammar 39:1). En rektifiering av den gravfältskarta som upprättades vid undersökningen visar att lokaliseringen och därmed identifieringen i KMR är felaktig. Huvudsakligen var det istället fråga om gravfältet L1942:7262 (Skäfthammar 12:1) som undersökts (Fig. 2). Det är dess västra del som är undersökt. Beskrivningen i KMR har därför justerats. Av gravfältsplänen framgår också att två av de undersökta gravarna låg på en annan backe, omkring 75 m norr om gravfältet. De låg därmed omkring 100 m sydväst om den fram tills nu gällande lokaliseringen av L1942:7308. Geometrin för denna i KMR har ändrats för att gälla platsen för de två undersökta stensättningarna. Beskrivningarna av L1942:7308 i KMR har dessutom ändrats.

Ännu längre söderut nära bytomten för Skäfthammars södra har boplatsten L1939:1438 undersökts. Den bestod av ett kulturlager och enstaka stolphål. Stenpackningar, kolkoncentrationer och brända ben i ett dike kan vara rester av en bortodlad stensättning med datering till tidig vikingatid (Fagerlund 2015).

Historiska uppgifter och äldre kartor

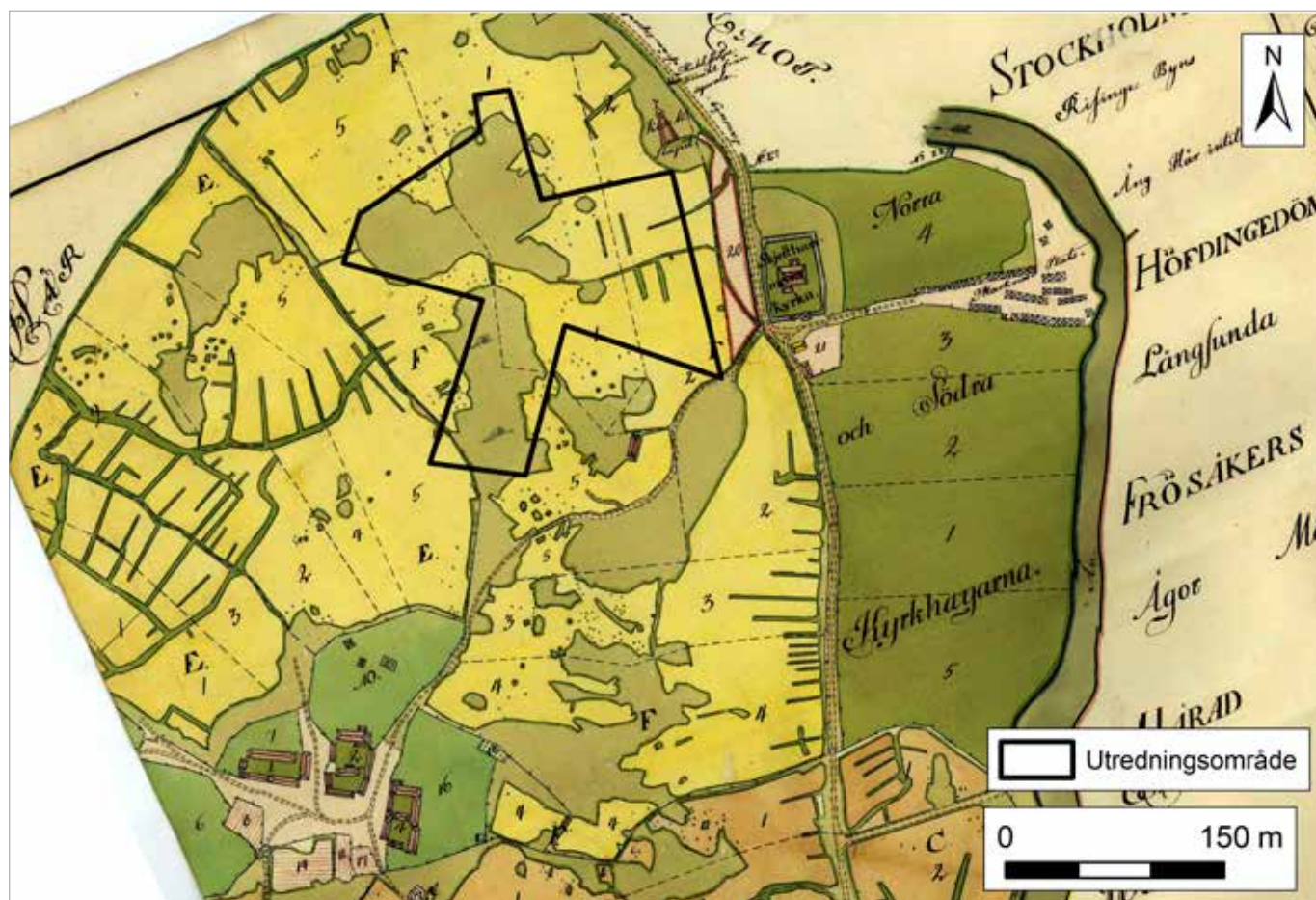
Utredningsområdet berör ägorna för Skäfthammars by i Skäfthammars socknen. Det äldsta skriftliga belägget på namnet är från 1291 "Skieptambri". Byn bestod av totalt 11 gårdar på 1500-talet (DMS 1974 s. 242). Flera gårdar i Skäfthammars by kom genom donationer från kronan under 1600-talet att ingå i godset under Gimo bruk (Almquist 1931 s. 627). Hela byn Skäfthammar norra tillhörde Gimo bruk enligt beskrivningen till storskifteskartan från 1761.

Skäfthammars by är på lantmäterikartorna uppdelade på två enheter, Skäfthammar norra respektive Skäfthammar södra. Utredningsområdet ligger inom Skäfthammar norra, där det finns två äldre lantmäterikartor, en geometrisk avmätning från 1646 och ett storskifte från 1761 (Fig. 3). Båda kartorna visar att utredningsområdet låg inom det norra årgångsgärdet, kallat Kyrkgärdet. Större delen av utredningsområdet utgjordes av två större impediment eller backar. Enligt kartorna fanns ingen bebyggelse på backarna. Strax öster om utredningsområdet har landsvägen mellan Uppsala och Östhammar passerat invid Skäfthammars kyrka. Kartorna visar att gårdsbebyggelsen i Skäfthammar norra låg omkring 200 m söder om utredningsområdet. Gårdarna låg något utspridda, i motsats till gårdarna i Skäfthammar södra som låg samlade på en bytomt.

Den häradsekonomiska kartan från 1859-63 visar samma situation som storskifteskartan för utredningsområdet. På en backe norr om utredningsområdet kan en symbol anas för en backstuga. Den

motsvarar L1939:811. På generalstabskartan från 1880 är också en bebyggelse markerad på denna plats, men ingen bebyggelse inom utredningsområdet. Av generalstabskartan från 1939 framgår att det fanns bebyggelse på Lärkbacken, samt att Uppsalavägen fått sin nuvarande sträckning. Ekonomiska kartan från 1954 visar att det nuvarande

gatunätet, bebyggelse och kvartersindelning tillkommit. Inom Lärkbacken fanns bebyggelse både uppe på backen och i den tidigare åkern nära Uppsalavägen fanns ett ålderdomshem. Dessutom fanns en brandstation invid Folketshusgatan. Mitt emot, på den södra backen fanns Folkets hus.

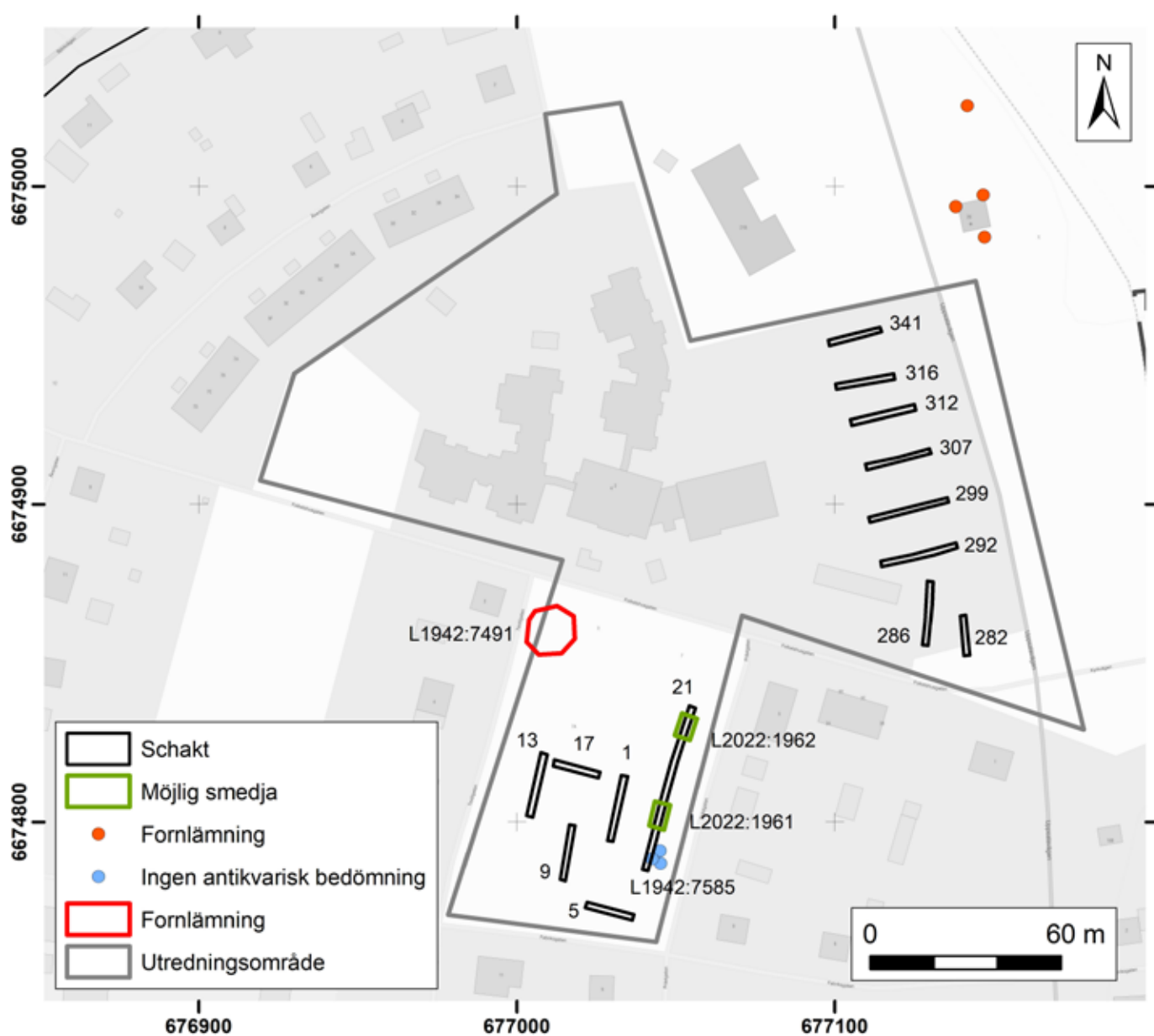


Figur 3. Rektifierat utsnitt av karta från 1761 över Skäfthammar norra med utredningsområdet inlagt. Inom utredningsområdet finns två större backar omgivna av åkermark i Kyrkgärdet. Skäfthammars kyrka med klockstapel ligger strax öster om området. Ett stycke söderut ligger några av gårdarna i Skäfthammar norra. Skala 1:5 000.

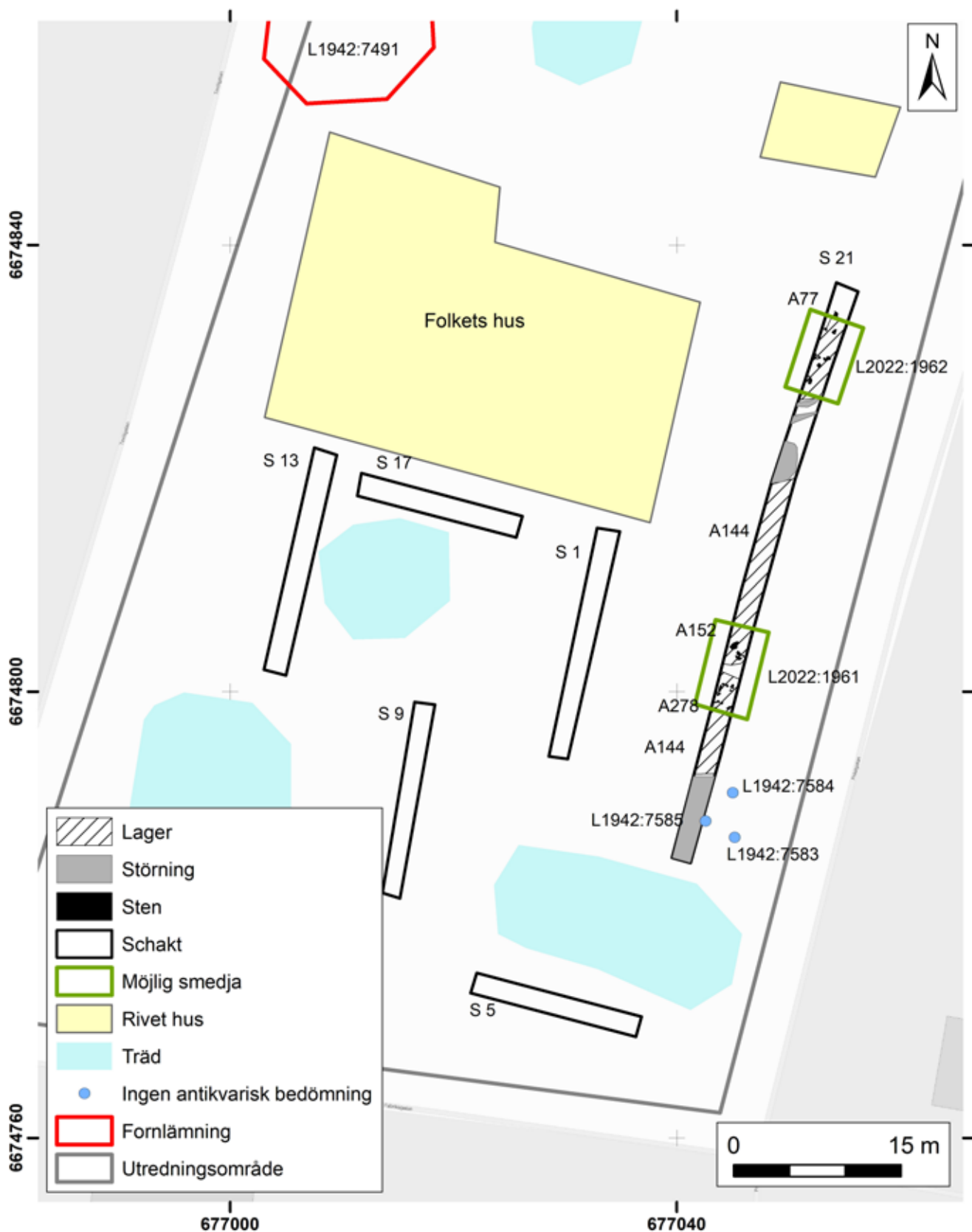
Schaktgrävning

Utredningsområdet omfattade omkring 30 000 m². De centrala delarna utgjordes av bebyggd mark för Lärkbackens äldreboende, vilket omgavs av dungar av träd och några ytor med rikligt med markfasta stenar (Fig. 4). Inom området finns två större obebyggda ytor, varav den ena ligger öster om äldreboendet och invid Uppsalavägen. Den andra ytan ligger i söder och utgörs av den tomt där det numera rivna Folkets hus tidigare funnits. Det var till dessa två ytor som schaktningen inom utredningen genomfördes, eftersom de sammanföll med uppgifter om fornlämningar och indikationer på sådana, samt var tillgängliga för schaktning.

Den södra ytan omfattade omkring 6 500 m² och utgjorde ett för tillfället obebyggt kvarter omgivet av bebyggelse. Topografiskt utgjordes ytan av en svag förhöjning och var gräsbevuxen med spridda träd i söder och väster. Nivåerna ligger på 13–14 m ö.h. I ytans nordvästra hörn låg gravfältet L1942:7491, inklämd mellan gata och en parkeringsplats. I ytans sydöstra del finns uppgifter om tre borttagna stensättningar (L1942:7583, L1942:7584, L1942:7585). I tomtens norra del har det numera rivna Folkets hus legat. Eftersom inga lämningar kunde förväntas på dess plats grävdes schakten i ytans södra och östra delar.



Figur 4. Översikt av schakt grävda inom utredningsområdets södra och östra delar. I den södra delen finns inga spår av stensättningarna L1942:7583 m.fl. Däremot påträffades möjliga smedjor. I den östra delen påträffades inga förhistorisk eller historiska lämningar. Skala 1:2 000.



Figur 5. I den södra delen av utredningsområdet visade alla schakt utom schakt 5 spår av verksamheter från 1900-talet, däribland utschaktningar och uppfyllningar. Inga spår fanns därför kvar av stensättningarna L1942:7585 m.fl. I schakt 21 fanns lager som möjligen är spår av smedjor, samt ett matjordslager. Skala 1:500.

Södra ytan

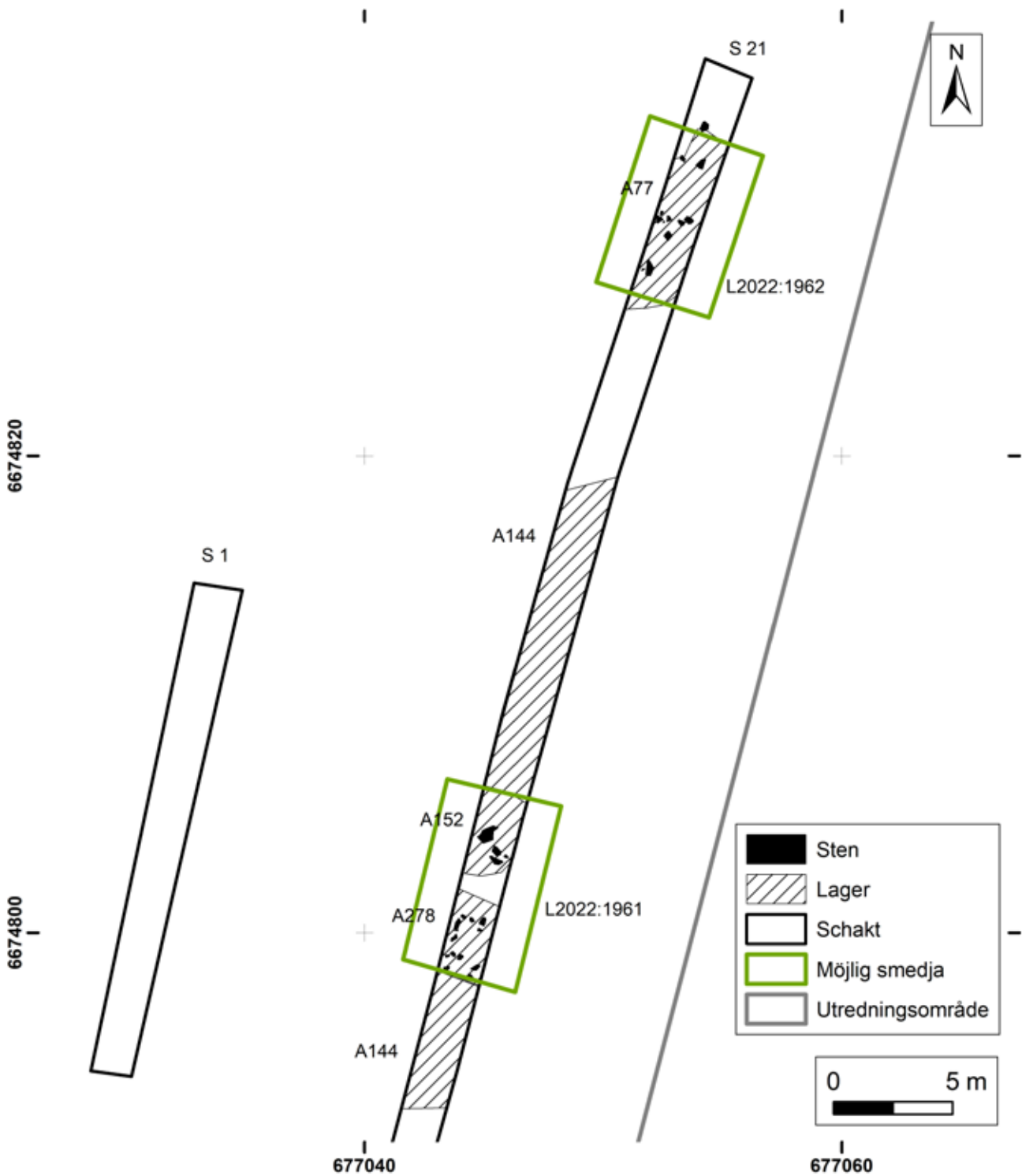
I den södra delen grävdes sex schakt med en sammanlagd yta om 271 m². I nästan samtliga schakt fanns sentida uppfyllningar eller störningar. Undantaget var schakt 5 längst i söder (Fig. 5). Det naturliga underlaget utgjordes av morän och ställvis sand. Detta gällde även platsen för stensättningarna i det sydöstra delen av ytan. I den södra änden av schakt 21 fanns sentida fyllnadsmassor ned till minst ett djup av 0,6 m. Stensättningarna har därmed blivit bortschaktade.

Enbart i schakt 21 påträffades arkeologiska objekt (Fig. 5, 7). Där fanns ett matjordslager (A144), vilket kan kopplas till att den östra kanten av kvarteret tidigare har ingått i åkermark enligt en karta från 1761. I schaktet fanns också tre mörka lager (A77, A152, A278) med inslag av sot och slag-

fragment (Fig. 6). I lagren fanns stenar av olika storlek, varav några möjligen kan ha varit syllstenar i byggnader (Fig. 8). Några högt uppstickande stenar i A278 skulle möjligen kunna vara spår av ett spisröse (Fig. 9). Vid rensning av A152 och A278 fanns flera järntenar av varierande storlek, spik, en bottenkålla, samt fragment av buteljglas och kakel (Fig. 10). De kan tillhöra den övre delen av lagret eller legat över dessa. Vid framrensning av A77 påträffades en spik. Lagrens innehåll och föremålen kan tolkas som att de är spår av smedjor. Närheten och likheter mellan lagren A152 och A278 talar för att de utgör resterna av en gemensam lämning. Sammantaget har därför två smideslämningar påträffats i schakt 21. Lämningarna har registrerats i KMR som smideslämningarna L2022:1961 och L2022:1962.



Figur 6. I schakt 21 i den södra ytan var lagret A77 var mycket mörkt och innehöll stenar som kan ha varit syllstenar, möjligen till en smedja (L2022:1962). Foto mot söder, Hans Göthberg, Upplandsmuseet.



Figur 7. Bland lämningarna i schakt 21 fanns tre lager (A77, A152, A278) som kan vara spår av smedjor, samt ett matjordslager (A144) som ingått i åkermarken under 1700-talet. Skala 1: 250.



Figur 8. I lager A152 (L2022:1961) fanns bland annat en långsmal sten (i bildens vänstra del), vilken skulle kunna vara en del av en stensyll. Foto mot väster, Hans Göthberg, Upplandsmuseet.



Figur 9. I lager A278 i L2022:1961 fanns några högt uppstickande stenar, som möjligen skulle kunna ingå i ett spisröse. Foto mot väster, Hans Göthberg, Upplandsmuseet.



Figur 10. Fynd, bl. a. en bottenskålla och järntenar från lagret A152 i L2022:1961. Foto mot väster, Hans Göthberg, Upplandsmuseet.

Östra ytan

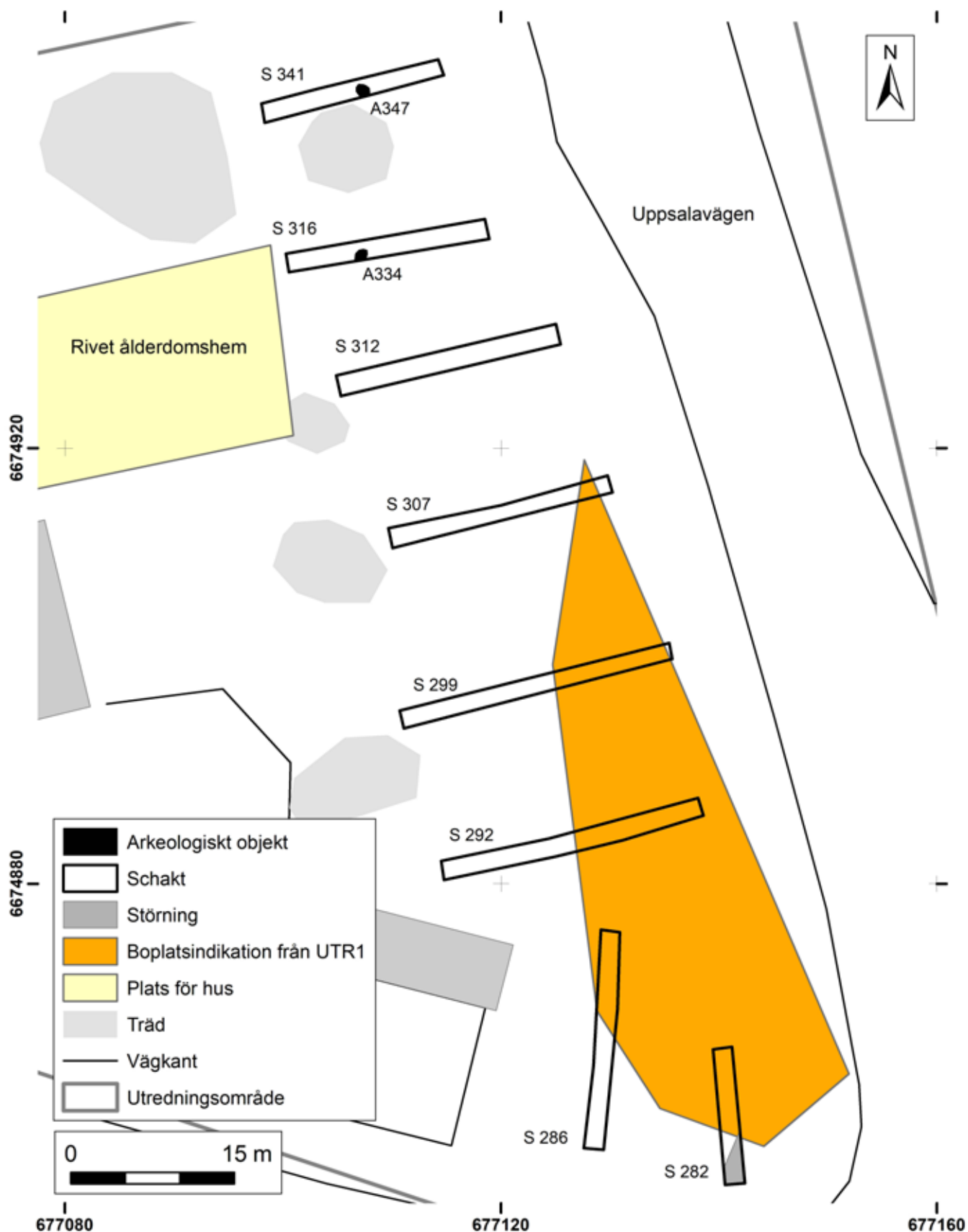
Den östra ytan omfattade omkring 5 000 m² och utgjordes av en svag sluttning av den höjd där äldreboendet är beläget. Nära Uppsalavägen fanns plan mark, som tidigare varit åker. Ytan var gräsbevuxen med spridda träd, varav flera fruktträd. Nivåerna ligger på 10-11 m ö.h. I den västra kanten av ytan har ett ålderdomshem tidigare legat, vilket undveks vid schaktningen eftersom raseringsmassor kunde förväntas där. Ytterligare begränsningar utgjordes av träd. I praktiken var därför den yta som var tillgänglig för schaktgrävning omkring 3 000 m² stor.

Inom denna yta grävdes åtta schakt med en sammanlagd yta om 293 m² (Fig. 12). Underlaget utgjordes av lera, huvudsakligen brun lera, men även

ljus lera. I den södra delen grävdes flera schakt inom en yta där ett fåtal fragment av kol i sandig silt påträffats vid en tidigare utredning. De sågs som en indikation på ett boplatsläge (Björck & Larsson 2011). Inom hela den södra delen av ytan påträffades emellertid inga lämningar av boplatsskikt under matjordslagret. Boplatsläget kunde därför inte bekräftas. I den norra delen av ytan påträffades däremot två nedgrävningar. Utifrån deras fyllning och belägenhet kan de vara planteringsgropar för träd, särskilt eftersom de påträffades mellan fruktträd (Fig. 11). Denna del sammanfaller också med att den Ekonomiska kartan från 1954 visar att det fanns en fruktträdgård norr om ålderdomshemmet.



Figur 11. Schakt 316 i den östra ytan innehöll nedgrävningen A334, vilken kan anas som en mörk färgning i schaktets borte del. Den tolkas som en planteringsgrop. Foto mot väster, Per Frölund, Upplandsmuseet.



Figur 12. I schakten i den östra delen av utredningsområdet påträffades inga lämningar som kan kopplas till en boplatsindikation (se Björck & Larsson 2011). I den norra delen fanns två nedgrävningar (A334, 347) som kan vara planteringsgropar för träd och buskar i en trädgård. Skala 1:500.

Diskussion och antikvarisk bedömning

Sökschaktningen inom utredningsområdet visade att den östra ytan inte innehöll några äldre lämningar. I den södra ytan finns däremot gravfältet L1942:9471. Det ligger inklämt mellan en gata, en parkering och platsen för det rivna Folkets hus, samt har skadats av gata och trottoar. Stensättningarna L1942:7585 m.fl. ligger inom en yta som har utschaktats under 1900-talet och inga lämningar återstår.

De möjliga smideslämningarna i kanten av den södra ytan kan inte spåras på de fåtaliga äldre kartorna. De har legat på avstånd från gårdsbebyggelsen i Skäfthammars by, vilket är karaktäristiskt för smedjor. De är äldre än det omgivande egna-hemsområdet, vilket verkar ha tillkommit under 1930-1940-talen. Lämningarna kan utifrån skillnader i fyllning och fyndförekomst vara spår av en verksamhet som pågått under längre tid. De behöver inte ha varit i bruk samtidigt utan kan ha avlöst varandra. Fynd som buteljglas, kakel och järntenar i L2022:1961 framkom vid rensningen och tillhör därför övergivandet eller tiden efter övergivandet. L2022:1962 i norr innehöll fynd av handsmidd spik och hade en mörkare fyllning. Det kan tyda på en längre användningstid och att den är äldre än L2022:1961. Avsaknaden av daterande fynd och få äldre kartor innebär att dateringarna är oklara,

men de bedöms preliminärt vara äldre än 1850.

I omgivningen finns dessutom spår av andra bebyggelser, däribland under Skäfthammars klockstapel, där husgrunderna bör vara äldre än 1700-tal (Qviström 2018). I dess närhet finns även andra husgrunder från historisk tid, L1939:811. De sammanfaller med en markering för en backstuga på häradsekonomiska kartan från 1860-talet, men lämningarna har en sådan stor omfattning att de också kan vara äldre. Dessa konstaterade bebyggelser från 1600–1800-tal med enbart enstaka belägg på kartor kan tyda på att det kan ha funnits ytterligare sådana lämningar i området. Möjligen kan dessa bebyggelser vara en indirekt avspeglning av det under 1600-talet upprättade Gimo bruk, och dess direkta och indirekta behov av arbetskraft.

Antikvarisk bedömning

Ingen förändring har gjorts av de antikvariska bedömningarna av gravfältet L1942:9471 och stensättningarna L1942:7585, L1942:7584, L1942:7583. De kvarstår därför som Fornlämning, respektive Ingen antikvarisk bedömning. De vid utredningen påträffade smideslämningarna L2022:1961, L2022:1962 har fått den antikvariska bedömningen Fornlämning.

Administrativa uppgifter

Uppdragsnummer Fornreg: 202200347

Plats: Skäfthammar 10:3, 12:22-12:27

Fornlämningsnummer: L1942:7583, L1942:7584, L1942:7585, L2022:1961, L2022:1962

Fornlämningstyp: Stensättningar, Smideslämning

Typ av undersökning: Arkeologisk utredning, etapp 2

Orsak till undersökning: Detaljplanearbete

Uppdragsgivare: Östhammars kommun, Planenheten, sektor samhälle

Fältarbetsperiod: 5–6 april 2022

Upplandsmuseets projektledare: Hans Göthberg

Upplandsmuseets personal: Per Frölund

Upplandsmuseets diarienummer: 13–2022

Upplandsmuseets projektnummer: 8859

Länsstyrelsens diarienummer och beslutsdatum: 431-8426-2021 (2022-01-10)

Koordinatsystem: Sweref 99 TM

Höjdsystem: RH2000

Dokumentationsmaterial: Förvaras i Upplandsmuseets arkiv

Fynd: Inga fynd tillvaratogs

Referenser

Lantmäteriakter

Lantmäteristyrelsens arkiv

Skäfthammars socken

Skäfthammar, norra

Storskifte 1761 B55-10:1

Rikets allmänna kartverks arkiv

Häradsekonomiska kartan

Gimo J112-92-14a 1859-63

Generalstabskartan

Östhammar J243-92-1 1880

Östhammar J243-92-3 1939

Ekonomiska kartan

Skäfthammar J133-12I4g 1954

Gimo J133-12I5g 1954

Riksarkivet

Projekt Äldre geometriska kartor, Korsnäs, SE/
RA/81003/13/Gimo, bildid: R0000505_00005

Litteratur

Almquist, Johan Axel. 1931. Frälsegodsens i Sverige under storhetstiden. Första delen. Stockholms och Uppsala län. Band 2 Säterier. Stockholm.

Björck, N. & Larsson, F. 2011. Från bronsålder till historisk tid i norra Roden. Väg 288, sträckan Gimo-Börstil, Uppland. Arkeologisk Utredning, etapp 1. Riksantikvarieämbetet. UV Rapport 2011:94.

DMS 1974. Det Medeltida Sverige. Uppland: 4 Tiundaland. Tierp, Våla, Vendel, Oland och Nordinghundra. Jansson, R, Rahmqvist, S & Skoglund, L-O. KVHAA.

Fagerlund, Dan. 2015. Väg 288, utredningsobjekt 31 och 41. Arkeologisk förundersökning. Upplandsmuseets rapporter 2015:05.

Hyenstrand, Åke. 1974. Centralbygd–Randbygd. Strukturella, ekonomiska och administrativa huvudlinjer i mellansvensk yngre järnålder. Acta Universitatis Stockholmiensis. Studies in North-European Archaeology 5. Stockholm.

Qviström, Linda. 2018. Klockgjutning och husgrunder vid Skäfthammars kyrka. Arkeologisk schaktningsövervakning. Upplandsmuseets rapporter 2018:21.

Wessén, Elias & Jansson, Sven B.F. 1957. Upplands runinskrifter. Fjäre delen. Andra häftet. Bältinge härad, Olands härad, Örbyhus härad. Sveriges runinskrifter. Nionde bandet. Uppsala.

Bilagor

Bilaga 1 – KMR-objekt inom eller nära UO

Bilaga 2 – Lista över schakt

Bilaga 3 – Lista över arkeologiska objekt



Bilaga 1 – KMR-objekt inom eller nära UO

FL = Fornlämning

IAB = Ingen antikvarisk bedömning

Objekt	Typ	Kommentar	Antikvarisk bedömning	Plats	Figur
L1942:7491	Gravfält	Skadat i V kanten	FL	Söder	4, 5
L1942:7585	Stensättning	Bortschaktad	IAB	Söder	5, 7
L1942:7583	Stensättning	Bortschaktad	IAB	Söder	5, 7
L1942:7584	Stensättning	Bortschaktad	IAB	Söder	5, 7
L2022:1961	Smideslämning	I schakt 21	FL	Söder	4, 5, 7
L2022:1962	Smiedslämning	I schakt 21	FL	Söder	4, 5, 7

Bilaga 2 – Lista över schakt

Id	Längd - m	Yta - m ²	Bredd - m	Djup - m	Del	Figur
1	21	39	2	0,20–0,65	Söder	4, 5
5	15	29	2	0,3–0,4	Söder	4, 5
9	17	30	2	0,2–0,5	Söder	4, 5
13	20	42	2	0,4–0,6	Söder	4, 5
17	15	30	2	0,4	Söder	4, 5
21	53	101	2	0,4–0,7	Söder	4, 5, 7
282	12	22	1,8	0,4	Öster	12
286	20	36	1,8	0,3	Öster	12
292	24	44	1,8	0,3	Öster	12
299	25	45	1,8	0,3	Öster	12
307	21	40	1,8	0,3	Öster	12
312	21	40	1,8	0,3	Öster	12
316	19	35	1,8	0,4	Öster	12
341	17	31	1,8	0,3	Öster	12

Bilaga 3 – Lista över arkeologiska objekt i schakten

Id	Typ	Storlek (m)	Beskrivning	Schakt	Del	Figur
A77	Lager	8×2	Mörk sandig mylla, sot. Stenar 0,3–0,7 m st. Handsmidd spik. Smideslämning L2022:1962.	21	Söder	5, 7
A144	Lager	14+6×2	Sandig mylla, enstka inslag av stenar. Matjordslager	21	Söder	5, 7
A152	Lager	3,7×2	Sandig mylla, sot, slaggkolor?. Stenar 0,2–0,8 m st. Bottenskålla, järntenar, kakel, buteljglas. Smideslämning L2022:1961.	21	Söder	5, 7
A278	Lager	3,5×2	Sandig mylla, sot, slagg. Stenar 0,3–0,8 m st, tegelstenar. Järntenar. Smideslämning L2022:1961.	21	Söder	5, 7
A334	Nedgrävning	1,1×0,9	Grusig mörk mylla. Planteringsgrop.	316	Öster	12
A347	Nedgrävning	1,3×1,1	Mörk sandig mylla. Planteringsgrop	341	Öster	12