



Ett krukmakeri från 1700-talet i Uppsala

Bakom Hotell Hörnan i kvarteret Bryggaren

Anna Ölund med bidrag av

Hans Göthberg och Joakim Kjellberg

Ett krukmakeri från 1700-talet i Uppsala

Bakom Hotell Hörnan i kvarteret Bryggaren

Arkeologisk schaktningsövervakning

**L1941:2293
Kungsängen 3:2
Uppsala kommun
Uppland**

**Anna Ölund med bidrag av
Hans Göthberg och Joakim Kjellberg**



Upplandsmuseets rapporter 2022:24

ISSN 1654-8280

BEARBETNING AV FOTON: Anna Ölund

BEARBETNING AV PLANER: Anna Ölund

OMSLAGSBILD: En välbevarad stenläggning från slutet av 1700-talet på en innergård i kvarteret Bryggaren i Uppsala. Foto Anna Ölund

GRANSKNING: Per Frölund

UPPHOVSÄTT: om inget annat anges: Creative Commons licens CC BY. © Lantmäteriet, dnr I2014/00634

GRAFISK FORMGIVNING OCH PRODUKTION: Malin Lucas

DIGITALT TRYCK: Kph, Uppsala

© UPPLANDSMUSEET, 2022

Upplandsmuseet
Drottninggatan 7, 753 10 Uppsala
Telefon 018-169100
www.upplandsmuseet.se

Innehåll

Sammanfattning	6
Inledning	7
Syfte, metod och genomförande.....	8
Bakgrund	9
Fornlämningsmiljö och tidigare undersökningar.....	10
Historiska uppgifter Hans Göthberg.....	12
Undersökningresultat	14
Delyta A.....	16
Delyta B.....	17
Delyta C.....	18
Delyta D.....	18
Delyta E.....	23
Fynd.....	25
Tolkningsdiskussion	27
Krukmakeri, kakelugnsmakeri, keramisk industri	27
Administrativa uppgifter	33
Referenser	34
Bilagor	35
Bilaga 1 – Arkeologiska objekt.....	35
Bilaga 2 – Fyndlista.....	36
Bilaga 3 – Situationsplan	42

Sammanfattning

Inför ombyggnation av innergården vid hotell Hörnan i kvarteret Bryggaren i centrala Uppsala gjordes en arkeologisk schaktningsövervakning under maj 2022. Arbetet skulle så långt som möjligt undvika att ombyggnationen skulle omfatta ingrepp i kulturlager. Kulturlager framkom dock ytligt, ca 0,20–0,25 m under den asfalterade ytan inom delar av innergården. I stället för att genomföra det som planerats sänktes hela innergårdens yta med ca 0,3–0,35 m, så att en plan yta skapades.

Vid schaktningsövervakningen kunde det konstateras att en stor del av innergårdens yta redan var bortschaktad och uppfylld med recent grusmaterial. Kulturlager med en mäktighet om minst 0,7 m

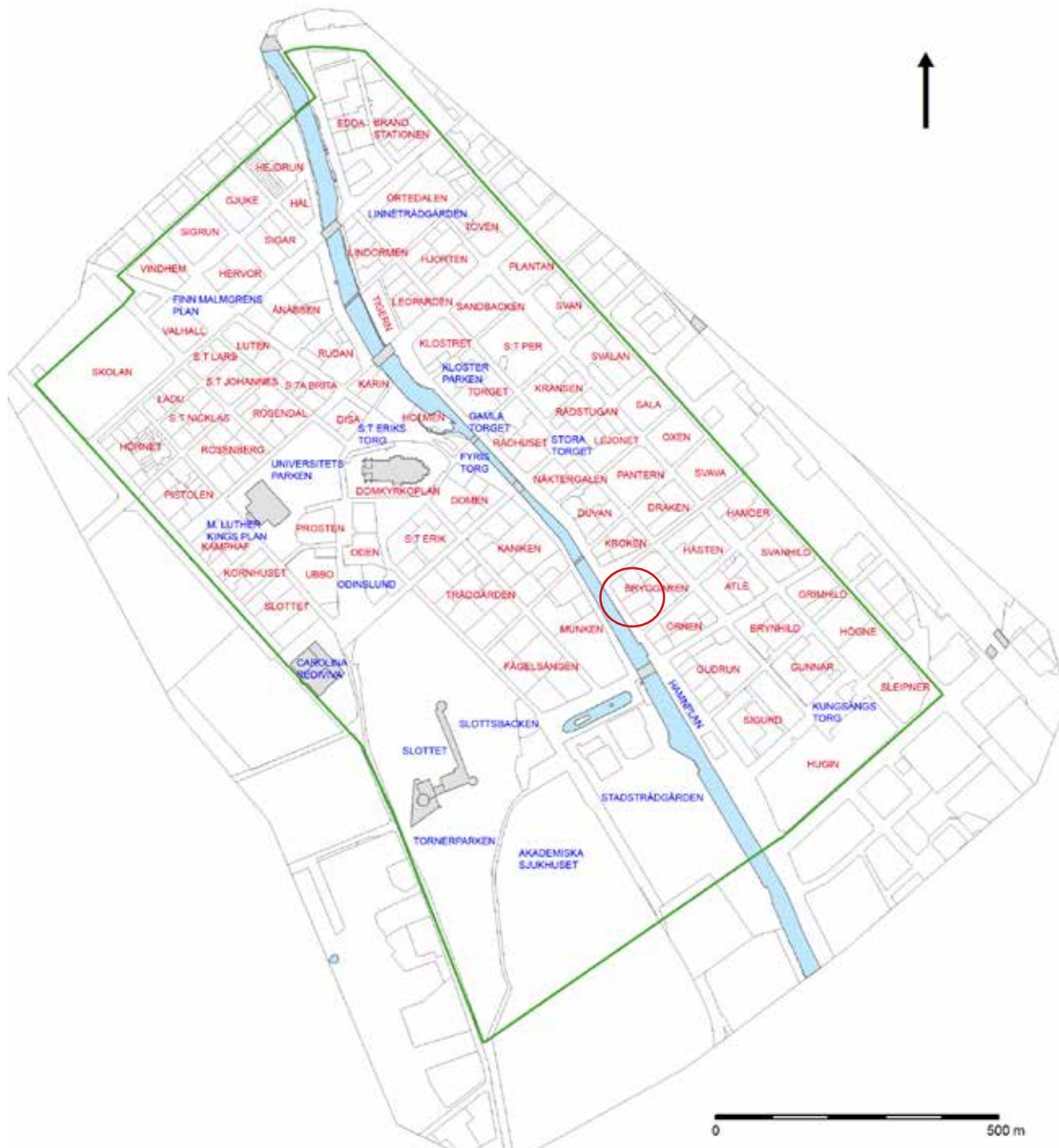
under asfalt och bärlager blev synliga inom delar av innergården. Här påträffades även en välbevarad kullerstensläggning, troligen från 1700-talets slut. Under kullerstensläggningen fanns stora mängder produktionsavfall från ett krukmakeri. Både delar av en keramikugn och delar av det producerade godset fanns inom en begränsad yta, vilken tolkats som platsen för den keramiska verkstaden. Det insamlade krukmakeriavfallet uppgår till sammanlagt 9,5 kg. Den keramiska produktionen kan utifrån det historiska källmaterialet antas vara från mitten av 1700-talet. Detta bekräftas även av ett myntfynd. Utöver krukmakerilämningarna påträffades grundstenar tillhörande en byggnad från slutet av 1700-talet.



Inledning

I maj 2022 gjorde Upplandsmuseet avdelning Arkeologi en arkeologisk schaktningsövervakning i samband med en ombyggnation av innergården vid Hotell Hörnan i kvarteret Bryggaren i centrala Uppsala. Arbetet skedde efter beslut 2022-04-06 från Länsstyrelsen i Uppsala län med diarienum-

mer 431-1396-2022. Arbetet var tänkt att göras redan under 2020 men fick skjutas fram på grund av Covid 19--pandemin. Ansvarig arkeolog på plats var Anna Ölund och i fältarbetet deltog även Malin Lucas och Robin Lucas.



Figur 1. Översiktskarta över Uppsala med kvartersnamn och fornlämningsområdet L1941:2293 (grön linje) markerat. Det aktuella området i kvarteret Bryggaren är markerat med röd cirkel.

Syfte, metod och genomförande

Syftet med den arkeologiska schaktningsövervakningen var att dokumentera eventuella kulturlager och konstruktioner som kunde framkomma i samband med markarbetet. Beställaren Hörnan Hotellfastigheter AB önskade att så långt som möjligt undvika att ombyggnationen skulle omfatta ingrepp i kulturlager. Arbetet var initialt planerat som en utschaktning av hela gårdsytan för att skapa en plan innergård som skulle användas för p-platser och för att underlätta varutransporter till hotellet. Inom delar av gårdsytan framkom dock kulturlager ytligt, ca 0,20–0,25 m under den asfalterade ytan. Efter dialog med beställaren och länsstyrelsen gjordes planerna om då en sänkning av hela innergårdens yta på ca 1 m, ej ansågs vara möjlig. I stället sänktes hela innergårdens yta med ca 0,3–0,35 m, så att en plan yta skapades.

Arbetet omfattade schaktning med liten grävmaskin och transport av schaktmassor ut från innergården till Östra Ågatan. Den arkeologiska schaktningsövervakningen gjordes löpande under markarbetets gång. Ytor och arkeologiska objekt dokumenterades genom handritning, fotografering och beskrivning. Ingen digital inmätning gjordes på plats utan objekt mättes utifrån de kringliggande stående byggnaderna och har i efterhand digitaliserats.

Vid schaktningsövervakningen påträffades en stor mängd produktionsavfall från ett krukmakeri. Detta avfall har gått igenom och typbestämts av Joakim Kjellberg på Upplandsmuseet. Det historiska kartmaterialet har studerats av Hans Göthberg som också gjort en översiktlig sökning av ägoförhållandena på den aktuella tomten.



Figur 2. Schaktningsarbete inom delyta A på undersökningsområdets norra del med innergårdarna i kvarteret Bryggaren i bakgrunden. Foto mot öster, Anna Ölund Upplandsmuseet.

Bakgrund

Den aktuella innergården är belägen i kvarteret Bryggaren bakom hotell Hörnan som ligger i korsningen Östra Ågatan och Bangårdsgatan med största delen av huskroppen utmed Bangårdsgatan. Hotellet uppfördes 1906 efter ritningar av T. Stenberg och är fem våningar högt. Sammanbyggt med hotellet finns ett äldre bostadshus uppfört på 1780-talet. Huset är idag om- och påbyggt bland

annat med en frontespis från 1850 samt vindsvåning 1906 (Stadsbildens framtid 1964). Innergården avgränsas mot söder av det så kallade Svanfeldska huset som uppfördes 1899 och dess gård, med en låg mur försett med ett plank. Även mot öster avgränsas innergården mot grannfastigheten av ett plank på en mur. Innergården nås via en smal passage från Östra Ågatan.



Figur 3. Korsningen Östra Ågatan och Gräsgränd, det vill säga nuvarande Bangårdsgatan fotograferat 1901 eller 1902 innan hotell Hörnan uppfördes på platsen vid huset till höger i bild. Foto Alfred Dahlgren, Upplandsmuseets bildsamling AD159.

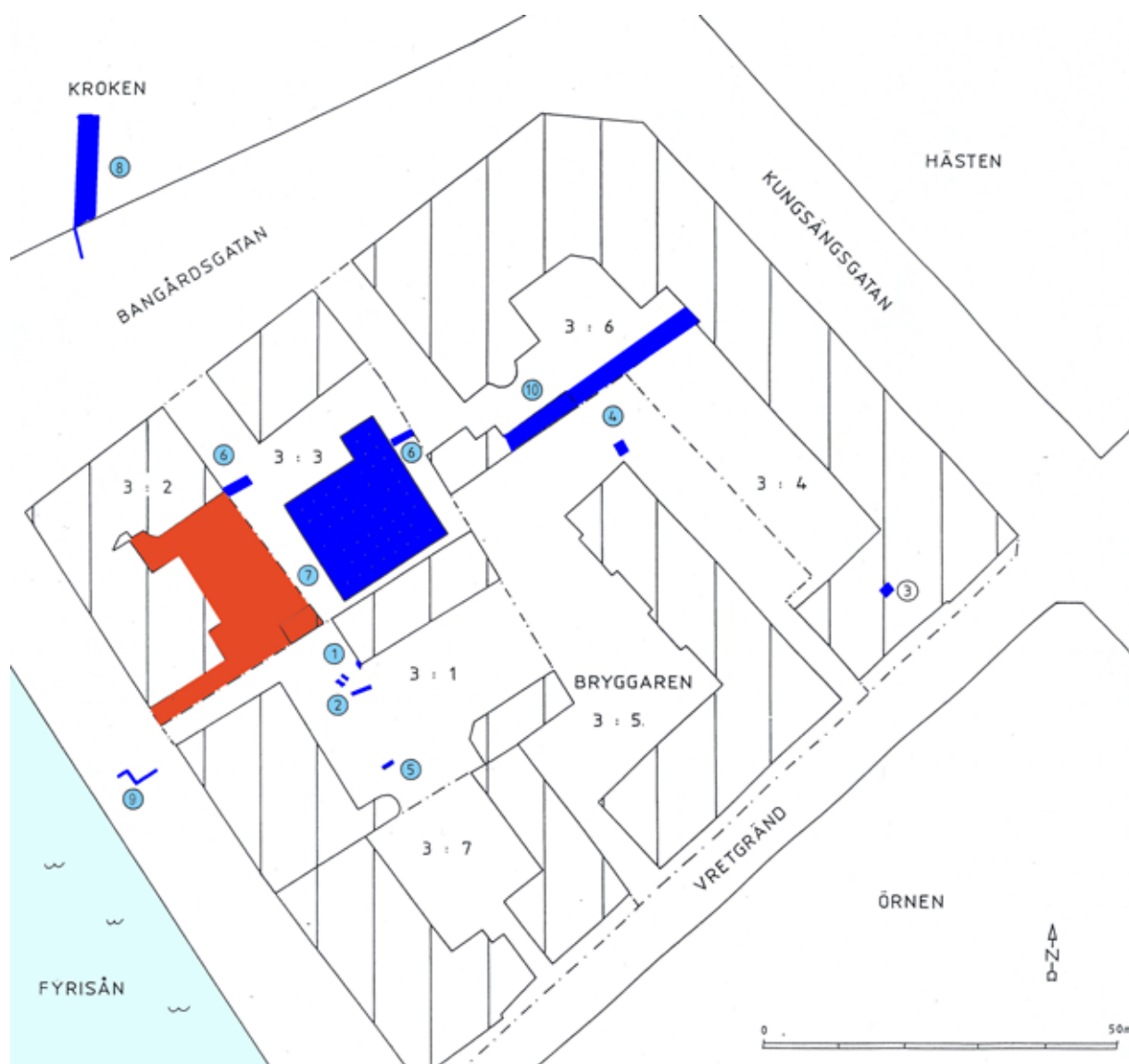
Figur 4. Östra Ågatan 1911 eller 1912. Här syns det då relativt nybyggda hotell Hörnan med intilliggande påbyggda fastighet och det så kallade Svanfeldska huset uppfört 1899–1901. Foto Elsa Aurelius, Upplandsmuseets bildsamling UP6270.

Fornlämningsmiljö och tidigare undersökningar

Kvarteret Bryggaren ligger i den sydöstra delen av fornlämningsområdet L1941:2293 (Uppsala 88:1), stadslager för Uppsala stad. I kvarteret och i intilliggande kvarter har ett flertal arkeologiska undersökningar och observationer gjorts genom åren. Platserna har markerats ut på figur 4 och numrerats.

Från 1936 finns noteringar om ett schaktningsarbete vid byggnationen av ett gårdshus på Svanfeldska husets tomt där en eller flera gråstensmurar

observerats samt trästockar på ca 1 m djup. En sländtrissa tillvaratogs vid tillfället [1 och 2]. 1939 påträffades en knuttimmerad brunn i kvarterets östra del nära korsningen Vretgränd Kungsängsgatan [3]. Året därpå 1940 finns uppgifter om fynd av ett gravstensfragment i en källarmur där en tidigare gårdsbyggnad ska ha legat [4]. Ytterligare schakt grävdes på gården av Svanfeldska huset 1955 där korslagda timmerstockar påträffades [5].



Figur 5. Kvarteret Bryggaren med fastighetsbeteckningar och tidigare arkeologiska undersökningar markerade med mörkblått. Nummer i texten markerade i ljusblått. Aktuell undersökningsyta inom Kungsängen 3:2 i rött. Underlag till kartan från Carlsson et al 1991 i skala 1:1000.

1990 gjorde dåvarande UV-Uppsala en arkeologisk förundersökning inom granntomten Kungsängen 3:3 då två schakt togs upp [6]. I schakten fanns kulturlager och konstruktioner med en mäktighet på omkring 2 m. Senare samma år i juni till augusti gjordes en 300 m² stor arkeologisk slutundersökning vid ytan intill förundersökningen [7], figur 6. Innan slutundersökningen revs en garagebyggnad på tomten. Vid undersökningen identifierades 8 olika faser inom 6 olika delytor. De äldsta fynden från undersökningen utgörs av en brakteatamulet (1150–1200), ett bronskärl, flera glaspärlor, en vikt samt fragment till en möjlig vågskål. Fyndens närvaro pekar mot en exklusiv miljö under 1100-talet som antyder en närhet till den Kungsgård som via historiska källor lokaliserats till området vid Islandsfallet. Tydligare arkeologiska spår i form av stolphål, nedgrävningar, diken, hus och hägnader finns från 1200-talets slut då det även förekommer en rik variation av nytto- och medicinalväxter. Mer etablerad bebyggelsestruktur som förhåller sig till Fyrisån ses från mitten av 1300-talet och framåt.

Delar av området tycks ha använts för odling under senmedeltiden. När bebyggelse återigen etableras förhåller den sig till Gräsgränd som finns i det historiska kartmaterialet (Carlsson et al 1991).

Under 2006 gjorde Upplandsmuseet en schaktningsövervakning i samband med byte av vatten- och dagvattenledningar. En del av de grävda schakten låg intill kvarteret Bryggaren. I schaktet som grävdes på Bangårdsgatan påträffades bebyggelselämningar och en flätverkshägnad ca 0,6 m under dagens markyta [8]. I ett schakt som grävdes på Östra Ågatan nära infarten till den nu aktuella platsen [9] påträffades stenläggningar i två skikt som vittnar om en äldre gatusträckning utmed Fyrisån som avviker mot den moderna Östra Ågatan riktning (Qviström 2008).

2015 gjorde Upplandsmuseet en arkeologisk schaktningsövervakning i kvarterets norra del mellan tomterna Kungsängen 3:6 och 3:4 och 3:5 [10]. Längs denna tomtgräns påträffades en betongmur och en kallmurad stenmur (Sunding 2015).



Figur 6. 1990-års undersökning i kvarteret Bryggaren inom fastighet Kungsängen 3:3 det vill säga granne med den nu aktuella undersökningsytan, som skymtar i bakgrunden. Fotot taget från nordöst av Magnus Elfwendahl från UV Uppsalas rapport 1991:01.

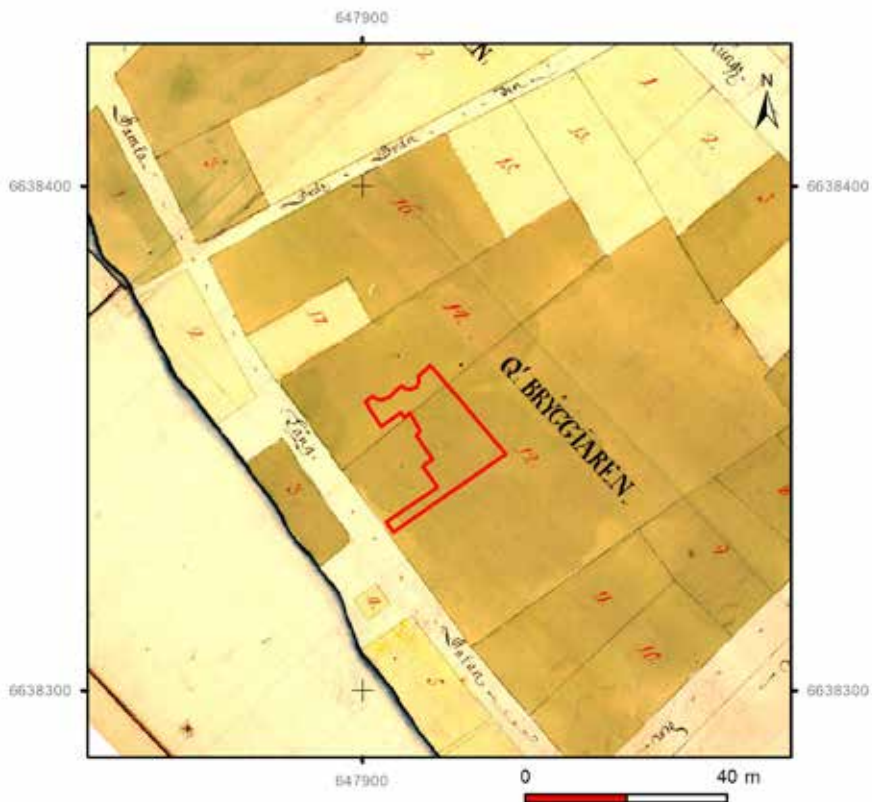
Historiska uppgifter Hans Göthberg

Som tidigare arkeologiska lämningar visar har platsen för den aktuella undersökningen varit bebyggd sedan slutet av 1200-talet. Denna del av kvarteret Bryggaren är omtalad 1431 som tillhörande munkar i Sigtuna. 1626 ägs tomten (nr 12) av slottsfogden Engelbrekt (Ingbricht) Svensson, död 1673 (Herdin 1927 s. 5ff). Slottsfogdens hus låg i södra halvan av det 1700-tals hus som ligger mellan hotell Hörnan och Svanfeldska huset. I husets källare som delvis finns bevarad än idag bedrev slottsfogden utskänkningsverksamhet. Efter slottsfogde Svenssons död 1673 togs utskänkningsverksamheten över av dotterdottern Karin Olofsdotter Lundgren som var gift med Carl Lejmann.

1702-års förödande stadsbrand drabbade även kvarteret Bryggaren och Lejmanns stenhus var den enda bebyggelsen på tomten som klarade sig och som i övrigt stod obebyggd fram till 1724. Stenhuset och andra eventuella byggnader underhölls sannolikt dåligt eftersom tomten såldes för en låg summa 1759 till kakelugnsmakaren Anders Öhman. Anders Öhman dog endast 5 år efter köpet av tomten och hans änka gifte om sig 1766 med kakelugnsmakaren Johan Christian Kinert. Samma

år drabbades kvarteret Bryggaren av en ny eldsvåda (Herdin 1931, s 317ff, Smedh 2001).

För att finansiera upprusningen av brandskadade tomten klövs den efter 1766 års brand i två delar, 12a och 12b. Den södra delen av tomten 12a såldes, medan makarna Kinert behöll den norra delen. Familjen Kinerts uppförde en ny byggnad ”mot trädgården”, troligen ett krukmakeri (kakelugnsmakeri) samt en byggnad intill det gamla stenhuset (Herdin 1932, s 317ff). Någon gång under 1770-talet delades tomten igen, nu i tre delar som köptes av doktor Christian Ernst Boechler 1782 och slog ihop dem till en tomt. På platsen uppförde han en ny byggnad, vilken är samma byggnad som står där än idag och som den aktuella undersökningen har företagits invid. På 1850-talet byggde dåvarande ägare av Boechlerska huset en trädgård med lusthus som länge fanns kvar i kvarteret. Tomten såldes 1894 till översten Erik Gahn och 1899 styckades tomten åter i två delar och den södra delen köptes av källarmästare Nils Petter Svanfeldt som lät uppföra det påkostade Svanfeldska huset, ett stadspalats i nybarockstil, se figur 4 (Smedh 2001).



Figur 7. Hoffstedts kvarterskarta över kvarteret Bryggären 1702. De mörkare tomterna anger tomter i privat ägo medan de ljusare tillhör staden. Undersökningsytan markerad med rött omfattar dåvarande tomt 14 och tomt 12. Vid denna tid var Bangårdsgatans föregångare Gräsgränd, en smal gränd utmed norra delen av kvarteret. Kartans Långgatan motsvarar nuvarande Östra Ågatan. Kartunderlag Alvinportalen Uppsala universitetsbibliotek. Skala 1:1500.

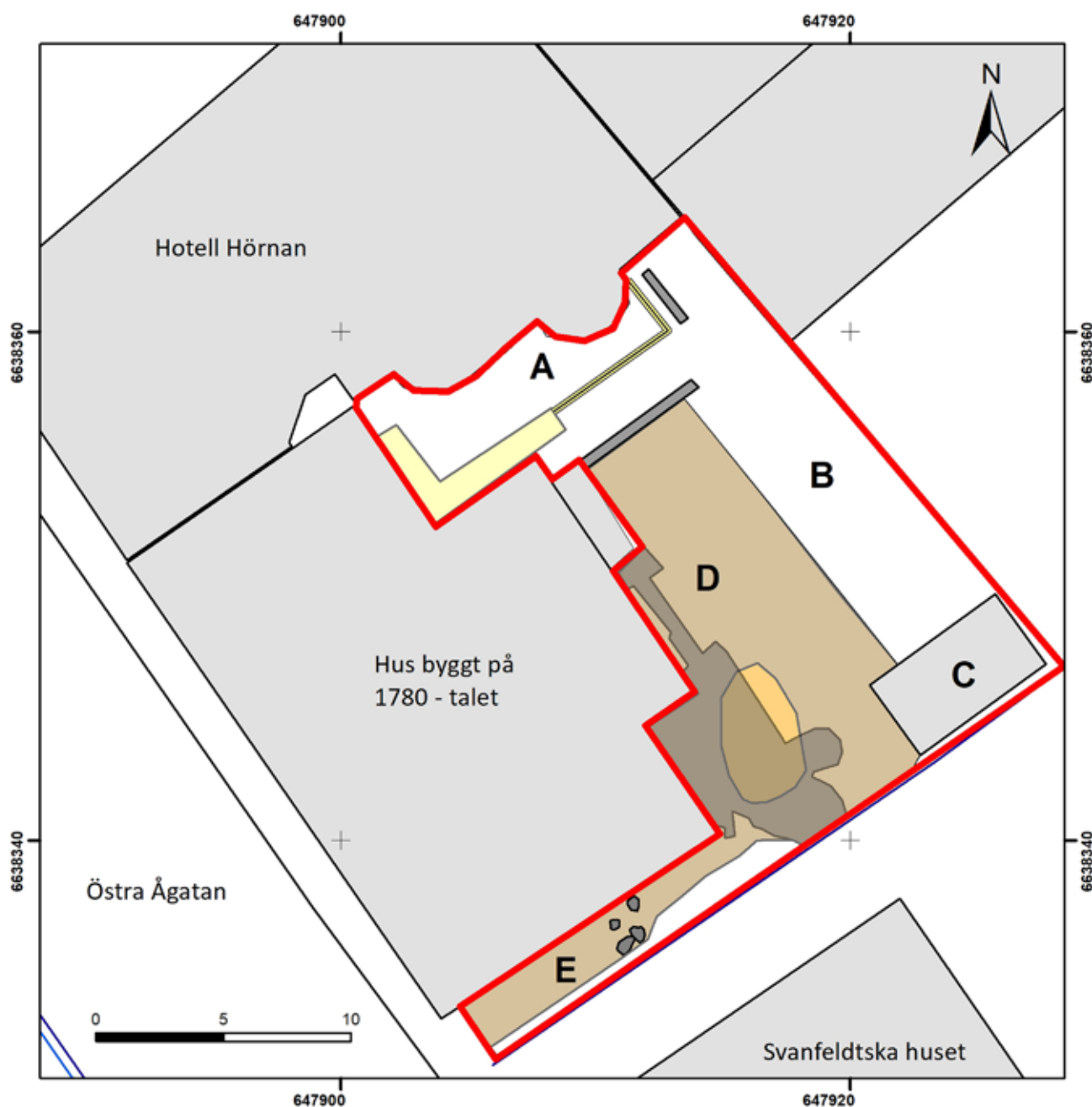


Figur 8. Uppmätning av kvarterets västra del 1783, med undersökningsområdet markerat. Det gamla stenhuset byggt på 1600-talet markerat under 1700-tals huset. Ur Hedin 1932.

Undersökningsresultat

Vid schaktningsövervakningen kunde det konstateras att en stor del av innergårdens yta redan var bortschaktad och uppfylld med recent grusmaterial. Inom vissa ytor fanns dock bevarade kulturlager. Varje delyta A–E presenteras nedan.

Förutsättningen för arbetet var att ombyggnationen på innergården i så liten utsträckning som möjligt skulle påverka kulturlager. Från början var det tänkt att gårdens yta skulle sänkas med ca 0,5–0,9 m. Detta visades sig några dagar in i schaktningsarbetet inte vara möjligt utan att tjocka kulturlager skulle beröras. Därför gjordes planerna om och innergårdens yta sänktes ca 0,3–0,35 m.



Figur 9. Delyta A-E inom undersökningsområdet. Skala 1:250.



Figur 10. Undersökningsytan innan påbörjat arbete. Foto mot norr, Anna Ölund, Upplandsmuseet.

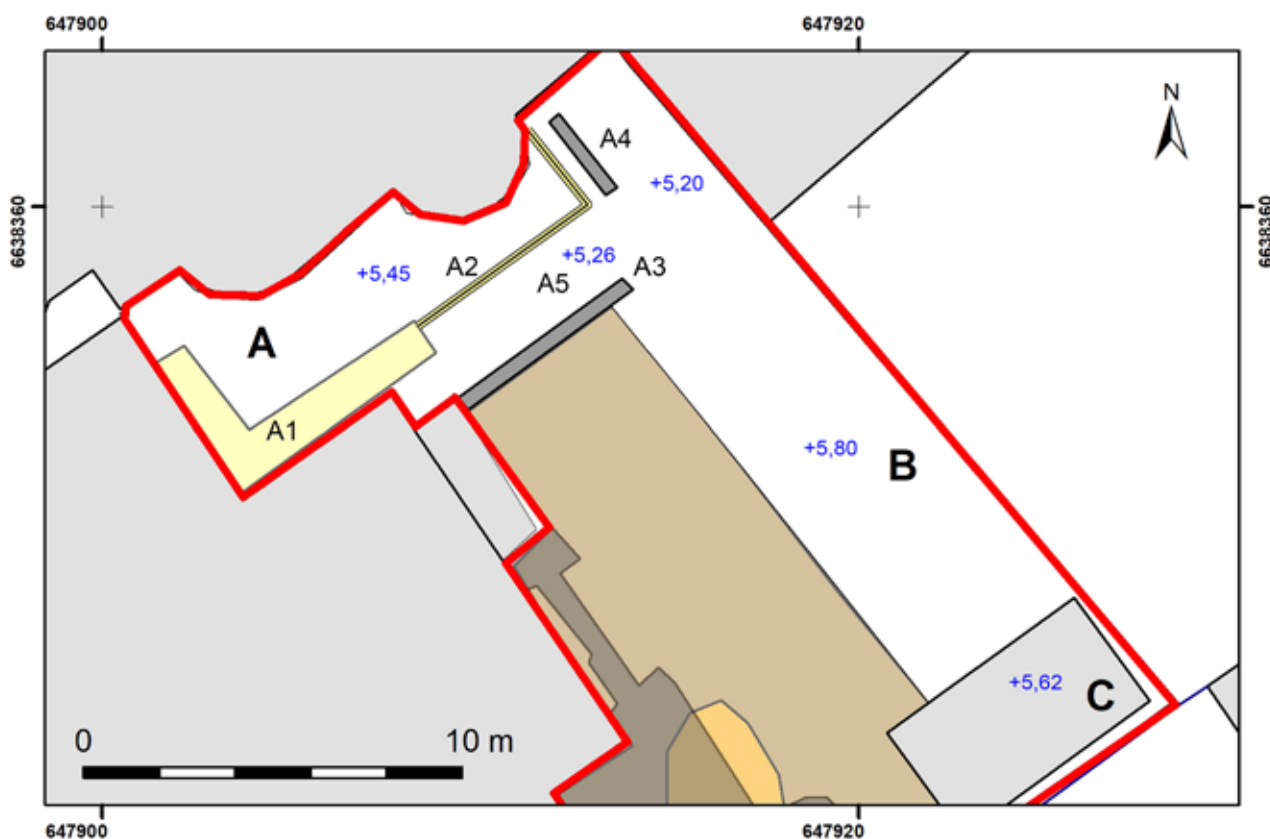


Figur 11. Undersökningsytan innan påbörjat arbete. Foto mot sydväst, Anna Ölund, Upplandsmuseet

Delyta A

Delyta A omfattar den norra delen av undersökningsytan närmast Hotell Hörnan. Inom ytan fanns ett skärmtak [A1]. I denna del låg markytan försänkt i relation till den övriga innergården och en ramp ledde ned till en entré belägen i hörnet av huskropparna. Den nedsänkta ytan omgärdades av en låg mur i betong [A2] och schaktningen påbörjades söder om denna mur. Där påträffades ytterligare två delar av en betongmur [A3 och A4] ca 0,1 m under asfalten. Schaktmassorna utgjordes av grusig recent sand med stenkross med inslag av stortegel och taktegel. Takteget satt fast i be-

tongdelar till muren som låg löst i sanden. Detta tolkades som raseringslager [A5] efter en relativt modern mur med ett tegelförsett krön. Muren tycks ha fungerat som en avgränsning av gården in mot hotellet och syns även på foton från 1990-talet (se figur 6). Muren är sannolikt uppförd någon gång under 1900-talet och riven i slutet av 1900-talet eller under 2000-talets början. I övrigt påträffades inget av arkeologiskt intresse inom delyta A. Schaktdjupet inom delyta A uppgick till 0,8–0,1 m och här fick schaktmassor läggas tillbaka efter att kulturlager påträffats inom yta D.



Figur 12. Delyta A, B och C med markerade objekt. Blå siffror anger schaktdjupet i höjd över havet i RH 2000. Skala 1:200.



Figur 13. Schaktning inom delyta A. Längst till vänster i bild syns den nedsänkta delen av innergården närmast hotellets fasad och den betongmur A2 som omgärdar den nedsänkta ytan. Till höger om den nedschaktade ytan anas raseringslagret A5 efter ytterligare en betongmur A3. Foto mot NÖ, Anna Ölund, Upplandsmuseet.

Delyta B

Delyta B låg utmed undersökningsytans östra kant närmast tomt 3:3. Här varierade schaktdjupet från 0,8–0,9 m närmast Hotell Hörnan och 0,35 m mot garaget (delyta C). Här framgick tydligt att marken var utschaktad i en 5 m bred remsa utmed tomtgränsen. Detta överensstämmer mycket väl med

placeringen av p-platser som fanns innan undersökningen påbörjades, jämför bilaga 3. Detta utschaktade parti sträckte sig fram till delyta C. I de delar som hade schaktats ned till 0,8–0,9 m fick massor läggas tillbaka.



Figur 14. Avbaning mellan delyta B, utschaktat parti, och delyta D med bevarade kulturlager (i bildens mitt). I förgrunden syns betongmur A3. Foto mot söder, Anna Ölund, Upplandsmuseet.



Figur 15. Avbaningsarbete inom gårdsytan där Robin Lucas dokumenterar. Maskinen står inom delyta C där garaget precis monterats bort. Foto mot söder, Anna Ölund, Upplandsmuseet.

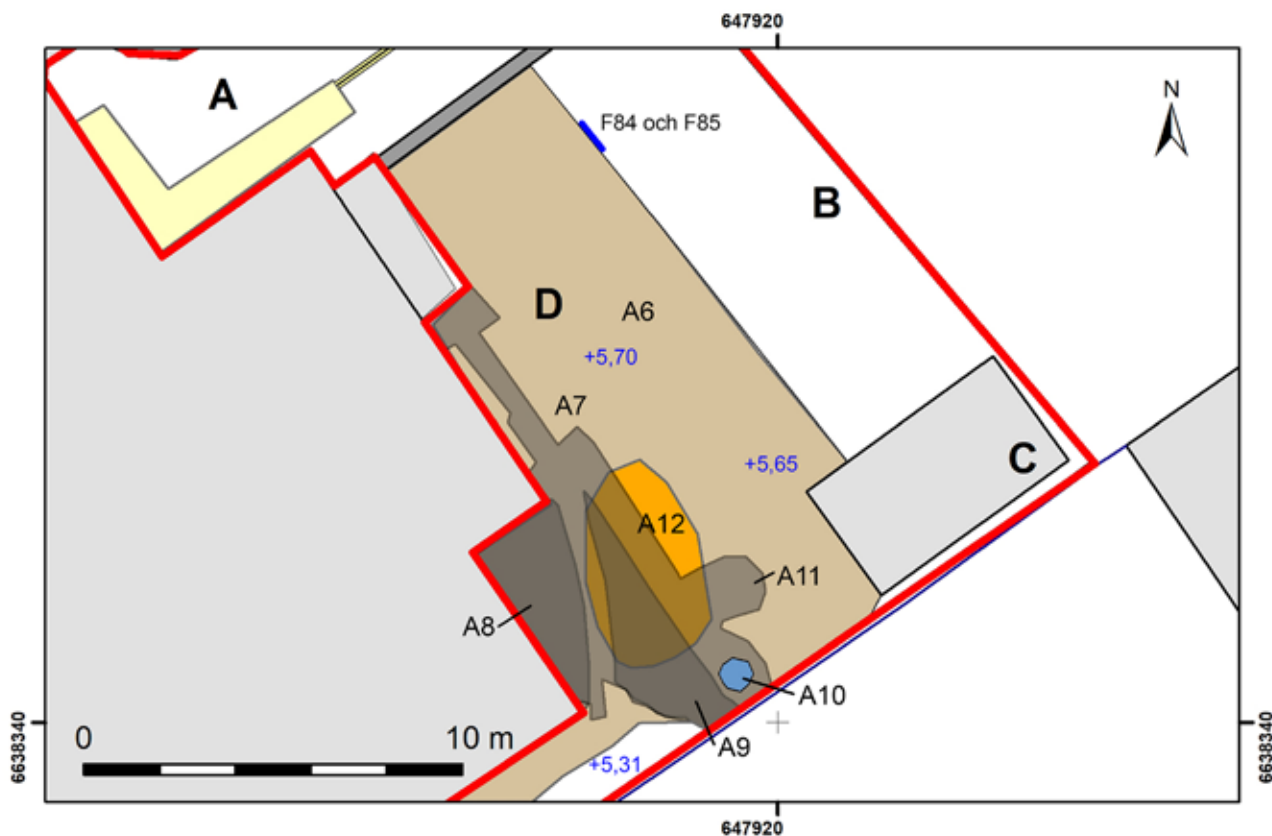
Delyta C

Delyta C, även omnämnd som garageytan utgjorde den del av tomten där ett garage stod före undersökningen inleddes. Garaget visade sig vara väl förankrat med delar av ett betongfundament som det även fanns äldre bitar av i det recenta gruset. I schaktmassorna påträffades fynd från 1900-talets mitt, F78–83. Schaktdjupet uppgick till ca 0,35 m.

Delyta D

Hela delyta D var precis som övriga ytor täkt av ett tunt lager asfalt (0,05–0,1 m tjockt) och därunder ett lager sand ca 0,1 m tjockt. Direkt under

asfalten och sanden framkom ett raseringslager, A6 som fanns inom hela ytan. Raseringslagret utgjordes av magert torrt brungrått grus med inslag av lerklumpar, tegelfragment, småsten och kolstänk. Raseringslagret gjorde ett omrört intryck och i det påträffades delar till glasflaskor, yngre rödgods, flintgods, kritpipsfragment, samt ett fåtal bitar produktionsavfall från ett krukmakeri, se fyndlistan F65–F77. Raseringslager A6 undersöktes endast i ytan och dess mäktighet gick inte att avgöra vid undersökningen.



Figur 16. Delyta D på innersgårdens centrala del mot 1700-tals huset med arkeologiska objekt och höjder angivna. Blått streck mellan yta D och C anger en sektion med två fynd. A6, raseringslager. A7-A9 stenlagda ytor. A10 brunn. A11 stenansamling. A12 yta med produktionsavfall från krukmakeri. Blå siffror anger schaktdjupet i höjd över havet i RH2000. Skala 1:200.

Sektion

I kanten av raseringslager A6 grävdes en mindre sektion mot den utschaktade delytan B (markerat med blått streck i figur 16). Detta gjordes när fortfarande diskussionen om att fortsätta den ursprungliga planen med en sänkning av hela gårdsytan pågick. I sektionen visade det sig finnas tjocka kulturlager på platsen ned till åtminstone en nivå

+ 5,35 möh och med stor sannolikhet ännu mer. Opåverkad nivå nåddes ej utan sektionsgrävningen avslutades då en stenläggning påträffades på + 5,35 möh. Vid sektionsgrävningen gjordes två fynd där F85 är en del av en gryta troligen från 1600–1700-tal. Strax nedanför (+5,45) påträffades F84, ett märkligt föremål av Cu-legering med en kärna av järn. Möjligen utgör föremålet en vikt (se figur 28).



Figur 17. Sektion mellan yta C och yta D som visar att kultur-lagertjockleken inom tomten uppgår till minst 0,7 m. I botten av den främre sektionen anas en stenläggning. Malin Lucas med mätsticka som måttreferens. Foto mot väster, Anna Ölund, Upplandsmuseet.

Stenläggningar

Inom delyta D påträffades söder om trappan till 1700-tals huset en välbevarad stenläggning direkt under sättsanden till asfalten. Stenläggningen var lagd ovanpå raseringslager A6 som fanns över hela delyta D. Stenläggningen har givits tre nummer för att skilja på de ingående delarna där A7 utgjordes av ytor lagda med storgatsten och A8 och A9 utgjorde ytor satta med kullersten. Det rör sig alltså om en och samma stenläggning med inbördes olika ytskikt.

Stenläggningen var mycket vällagd och välbevarad men störd i kanterna (figur 18 och 19). På stenläggningen påträffades fynd som kan föras till 1900-talet såsom en propp till proppskåp, synål- lar och plåtklipp (F56-F59). A7, stenläggning av storgatsten sträckte sig från trappan till 1700-tals huset mot söder. I höjd med hushörnet fortsatte stenläggningen dels åt sydväst som en gångväg ut från tomten, dels mot sydöst för avledning av regn- vatten. Stenläggningen åt detta håll avslutades i en brunn A10 (figur 19). De stenlagda ytorna A8 och A9 var omsorgsfullt lagda med kullersten, 0,1–0,15

m i diameter, lagda på högkant. Stenläggningen på innergården kan ha legat i dagen långt fram i tiden och är uppskattningsvis lagd under 1700-talets slut.

A11 utgjordes av en yta med en förstörd stenläggning av storgatsten som sannolikt rörts runt i samband med byggnation av garaget eller anläggandet av p-platser.



Figur 18. Stenläggning A7 av storgatsten. Foto mot söder, Anna Ölund Upplandsmuseet.



Figur 19. Stenläggning A7, A8 och A9 som utgjordes av partier med storgatsten och kullersten. Troligen lagd i slutet av 1700-talet. Foto mot sydväst, Anna Ölund Upplandsmuseet.

Krukmakeri

När stenläggningen och sättsanden till denna grävts bort med maskin framkom återigen raseringslager A6 men ett område inom raseringslagret skiljde ut sig mot omgivningen då det innehöll en stor mängd keramiskt material. Området avgränsades ytligt eftersom schaktdjupet om 0,35 m var uppnått. Efter en ordentlig avrensning av ytan konstaterades att det keramiska materialet fanns inom en 5x3 m stor yta, A12.

A12 utgjordes av sandigt mörkgrå grus med tegel-fragment, bränd lera, kolbitar och kolstänk. Här fanns en mycket stor mängd keramik i form av delar till grytor, fat, krukor samt brännplåtar och keramikplattor. Större delen av materialet var skröjbränd, det vill säga bränd en första gång, med inte glaserad vilket medförde att det var skört. Området avgränsades mot väster och norr väst av en kant

av pulvriserat tegel och bitar av bränd lera. Kanten var ca 0,2–0,3 m bred och sanden/gruset hade rödfärgats av hög temperatur. Mot öster fanns inte samma tydliga avgränsning. Här avgränsades området av en skillnad i kolinnehållet i gruset. A12 har utifrån sitt innehåll med mycket stora mängder produktionsavfall från ett krukmakeri, den relativt distinkta avgränsningen och den brända kanten med pulvriserat tegel tolkats som platsen för en keramikugn (se vidare kapitel Tolkningsdiskussion).

Noterbart är det ringa djup som undersökningen omfattade, 0,35 m under asfaltsytan (+5,45 möh) och att ingen regelrätt undersökning på djupet genomfördes, utan endast på ytan av A12. Därför är sannolikheten stor att produktionsplatsen för keramik är större än vad A12 anger.



Figur 20. A12, område som tolkats utgöra resterna efter ett krukmakeri. Vänster i bild anas den brända kanten med pulvriserat tegel. Strax vänster om skalstocken (1 m) ses en koncentration av keramik, brännplåtar och annan ugnsinredning. Foto mot nordväst, Anna Ölund Upplandsmuseet.



Figur 21. A12, område som tolkats utgöra resterna efter ett krukmakeri. Området omfattar den något mörkare ytan som avgränsas av en rödbränd kant. Foto mot sydöst, Anna Ölund Upplandsmuseet.



Figur 22. A12, område som tolkats utgöra resterna efter ett krukmakeri. Området omfattar den något mörkare ytan som avgränsas av en rödbränd kant. Foto mot norr, Anna Ölund Upplandsmuseet.



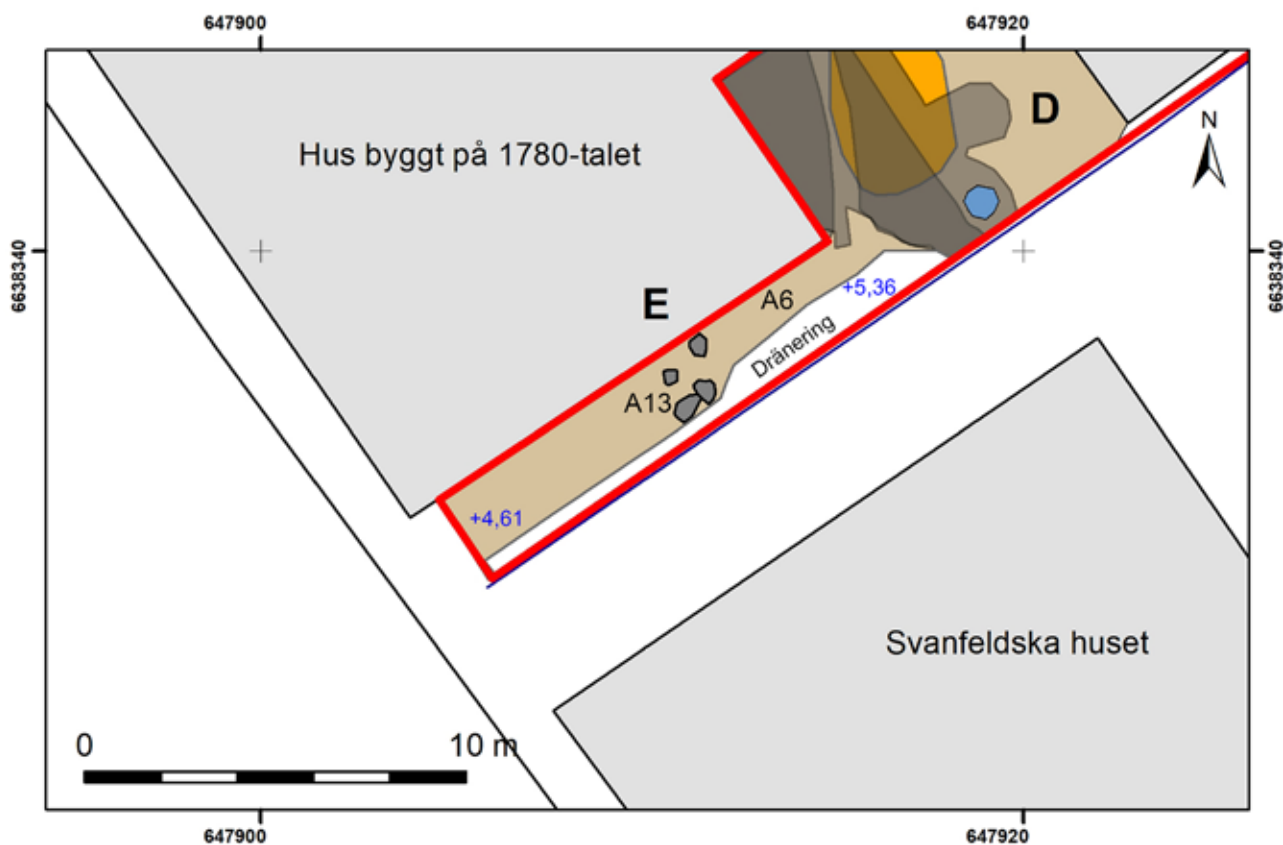
Figur 23. Malin Lucas undersöker A12 och tar om hand det ytligt liggande fyndmaterialet som utgörs av produktionsavfall från ett krukmakeri. Foto Anna Ölund Upplandsmuseet.

Delyta E

Delyta E utgjordes av den smala passagen in till innergården från Östra Ågatan. Partiet undersöktes sist och här liksom på övriga ytor var asfaltsskiktet tunt och skadat och under asfalten fanns ett lager sand. Schaktdjupet blev endast 0,2–0,25 m på denna yta. Utmed den södra kanten av delytan fanns en äldre dränering.

Mittför 1700-tals husets gavel påträffades på 0,15–0,2 m djup fyra större stenar, 0,4–0,7 m i diameter.

Intill dessa fanns även rester efter krossat tegel. De låg på eller i det grusiga raseringslager som funnits inom hela delyta D, det vill säga A6. Stenarna har givits ett gemensamt nummer, då de tolkats som ingående i samma konstruktion [A13]. Stenarna utgör sannolikt en äldre entré eller utbyggnad till 1700-talshuset. Denna utbyggnad syns på kvarterskartor från slutet av 1700-talet (jmf figur 8 från 1783). Stenarna fick ligga kvar på plats under den nya markbeläggningen.



Figur 24. Delyta E som omfattar passagen från Östra Ågatan till innergården. Blå siffror anger schaktdjup i höjd över havet i RH2000. Skala 1:200.



Figur 25. Delyta E i passagen mellan Östra Ågatan som anas i bakgrunden och innergården där A13 schaktats fram. Foto mot sydväst, Robin Lucas Upplandsmuseet.



Figur 26. A13 av fyra stenar 0,4–0,7 m i diameter som sannolikt utgjort grunden till en äldre utbyggnad eller en entré på 1700-tals huset som undersökningen företogs invid. Foto mot nordväst, Robin Lucas Upplandsmuseet.

Fynd

Sammanlagt registrerades 87 fyndposter från undersökningen varav 10 poster har gallrats efter registrering, se bilaga 2. Huvuddelen av dessa fyndposter kommer ifrån A12 och är från krukmakeriverksamheten och kan klassificeras som produktionsavfall. Antalet enskilda fynd har inte noterats då materialet är alltför omfattande för att rymmas i denna rapport. Materialet har i stället delats upp i kategorierna – ugn och ugnsinredning – kakel – krukor – fat och skålar. Materialet har studerats av Joakim Kjellberg, Upplandsmuseet (se vidare kapitlet Tolkningsdiskussion).

Utöver det material som kan föras till krukmakeriet finns keramik i form av porslin, flintgods, fajans och yngre bitar av stengodskärl främst från raseringslager A6. Till A6 hör även fynd från kritpipor

och glaskärl samt en nyckel (uppdragningsvred) till en klocka. Spridda bitar av keramikavfall som kan kopplas till A12 påträffades också i A6. Det speglar troligen den raseringslagret rörts runt på innergården. Inom delyta C, garageytan påträffades recenta föremål såsom exempelvis en baklykta till en bil och patronhylsor (se vidare bilaga 2).

Ett ovanligt fynd utgörs av F84, ett obestämt föremål som möjligen kan vara en vikt. Föremålet är runt och 6 cm i diameter med en plan undersida och en stegvis upphöjd ovansida (figur 28). Föremålet har ett hölje av Cu-legering och en kärna av järn och väger 310 g. I skrivandets stund är föremålet tillsammans med klocknyckeln (F64) och myntet (F55) på konservering hos Oxider AB.



Figur 27. En del av materialet från krukmakeriet från undersökningen. Foto Anna Ölund.



Figur 28. F84, ett tygt föremål av kopparlegering med en kärna av järn som påträffades i sektionen mellan delyta B och delyta D. Föremålet har tolkats som en vikt. Foto Anna Ölund, Upplandsmuseet.

Tolkningsdiskussion

Joakim Kjellberg

Krukmakeri, kakelugns- makeri, keramisk industri

Fyndmaterialet från kvarteret Bryggaren utgörs huvudsakligen av material insamlat från ett större bränt lager med mycket rikligt av keramik det vill säga en keramisk industri. På platsen har det som analysen visat, se nedan tillverkats krukor, fat och skålar. Detta gör att verksamheten kan benämnas som ett krukmakeri. Begreppet krukmakare förekommer i äldre historiska källor, men från mitten av 1700-talet omtalas alla som arbetar med keramik, oavsett produktionens inriktning för kakelugnsmakare (Elfwendahl 1999:78). I denna rapport har begreppet krukmakeri används då det speglar produktionen. De som utfört produktionen omnämns dock i de historiska källorna som kakelugnsmakare.

I skärvmaterialet uppmärksammades i fält både felbrända och ej färdigställda kärl och det antogs att materialet kunde utgöra utkastlager från eller delar av en raserad keramikugn. Ett representativt urval av materialet insamlades i fält för specialregistrering men merparten av lämningen låg utanför det av Länsstyrelsen beslutade uppdragets ramar och kunde inte undersökas fullt ut.

Även om inga konkreta konstruktioner med säkerhet kunde konstateras i fält har resterna utgöra delar av själva ungskonstruktionen. Vid genomgången och registreringen av materialet av fyndmaterialet visade det sig att fynden troligen härstammar från en och samma bränning eller ugnssättning. I materialet finns flera olika kärlyper i olika stadier

av förfärdigande, lös och fast ugnsinredning i form av brännplåtar och stöd för stapling men också tegel och lera från ugnens konstruktion.

Skärvmaterialet visar att produktionen skett under senare delen av 1700-talet, något som sammanfaller väl med den historiskt belagda kakel- och keramikverksamheten i kvarteret mellan 1759–1782 (se Historiska uppgifter i denna rapport, Herdin 1932:319-320). Det är den andra gången som material direkt kopplat till en keramikverkstad från historisk tid dokumenterats i Uppsala län. Den första, med en datering till sent 1600-tal och tidigt 1700-tal påträffades i Öregrund undersöktes av Upplandsmuseet (Lucas 2009, Kjellberg 2010).

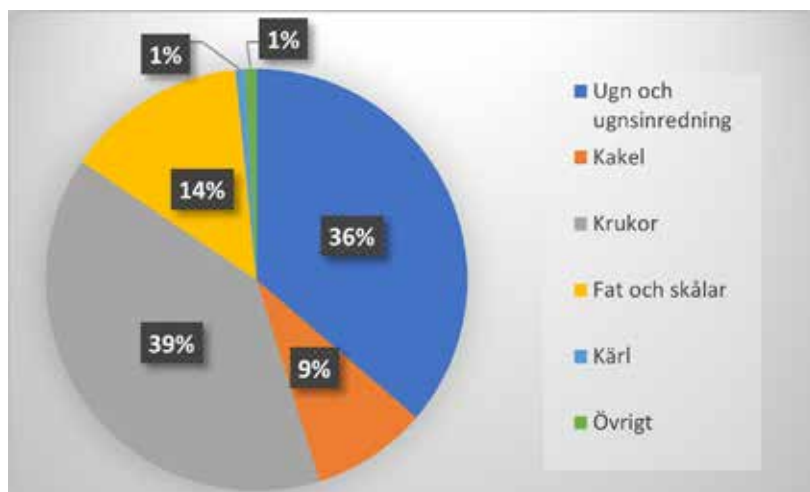
Från skriftligt källmaterial framgår att verksamheten i kvarteret etablerades av en kakelugnsmakare, Anders Öhman, efter 1759. Efter Öhmans bortgång gifte sig hans änka med kakelugnsmakaren Johan Christian Kinert från Kurland 1766. Krukmakeriet drabbades av en svår brand 1766 och därefter återuppfördes det i mindre skala. Verksamheten bar sig inte. Tomten såldes 1773 för att senare återköpas av Kinert, innan den slutligen byttes mot en tomt i kv Örnén 1782. Om det skulle visas att skärvorna inte kommer från en och samma bränning så kommer de i vilket fall från i tid varandra mycket närliggande bränningar och utgör en god vittnesbörd om den historiskt belagda keramikverksamhetens produktion och inriktning.



Figur 29. Foto av en nästan fullstaplad flamugn från en keramikverkstad i Västra Sönnarslöv, Skåne, 1943. Tekniken var traditionell och liknar sannolikt den som avsatt materialet i kv. Bryggaren, Uppsala. Notera förekomsten av oglaserade och glaserade kärl i olika form och storlek, med fat överst och krukor underst. Keramiken staplades i olika "flon" (nivåer) och åtskilda med "kammade plåtar" (även kallade brännplåtar). De till synes oglaserade faten överst står med mynningsranden i brännplåtens räfflor och staplades med enklare stöd av lera i två nivåer. Små mindre skålar har ställts mellan de större krukorna. Ugnarna utgjorde här ett rum inuti själva krukmakeriet. Öppningen igenmurades före bränning och ugnen eldades från ett angränsande utrymme. Foto Möller 1999:50.

Den sammanlagda vikten av materialet från undersökningen uppgick till 9478 g och utgjordes av 100-tals fragment. Materialet har vid specialregistreringen indelats i fem huvudkategorier: ugn och ugnsinredning, kakel, krukor, fat och skålar samt övrigt. Utöver den första kategorin, som rör den faktiska produktionstekniken, så speglar kakel,

krukor fat och skålar produktionens bredd. Därtill kommer ett mindre antal inte närmare identifierbara kärldelar. Den sistnämnda kategorin övrigt utgörs av byggnadsmaterial och föremål som inte ingått i själva produktionen. Dessa kategorier har också varit vägledande för den följande texten.



Figur 30. Materialets fördelning i de sex huvudkategorier som registrerats. Den procentuella fördelningen utgår från materialets vikt

Ugn och ugnsinredning

Sammanlagt registrerade 3 440 g material inom kategori Ugn och ugnsinredning. Den största gruppen om 2 090g utgjordes av ugnsinredning i form av brännplåtar med räfflor (F4 och F5, 1 972 g från minst 4 plåtar). Dessa har ställvis spår av runnen glasyr i flera tjocka lager vilket visar att de använts vid flera bränningar. Skärivor från brännplåtar utan räfflor (F3, 798 g) förekommer också. De senare uppvisar ställvis sekundärt tillkomna glasyrdroppar och tolkas som troligast tillhörande ugnsinredningen. Till ugnsinredningen hör även ett mindre antal fragment (5 st, 118 g) enkelt tillformade klumpar av bränd lera som använts som stöd vid staplingen (se även figur 29).

Till materiel som tolkas som tillhörande själva ugnskonstruktionen hör en del av en tegelplatta, klumpar och plattor av bränd lera. Tegelplattan (F1) utgör troligen ett golvtegel med en något förhöjd ram runt kanten. Den brända leran utgör brottstycken av grovmagrad lera (F2) med delvis strukna släta ytor (F3).

Kakel

Till kategori kakel hör sammanlagt 838 g skärivor registrerade i tre poster om sammanlagt 838 g. De tre posterna utgörs av oglaserade blad och lister till så kallade rumpkakel (F7), plattor till rumpkakel med blyglasyr i grönt och brunt (F8) samt en del av en spjälkad kakelplatta av okänd typ, troligen rumpkakel, med vit slät tennglasyr (F9). Vita kakelugnar förekommer redan under sent 1600-tal men blir allt vanligare under 1700-talet, framför allt dess senare del (jmf Tagesson & Jeppsson 2015:121, Carlsson 2020:54).



Figur 31. Exempel på fynd inom kategori ugn och ugnsinredning. Foto Adam Hultberg, Upplandsmuseet.



Figur 32. Exempel på fynd av ur kategori kakel. Foto Adam Hultberg, Upplandsmuseet

Krukor

Av krukor registrerades sammanlagt 11 poster om 3 728 g. Något minsta antal kärl har inte kunna fastställas då de så när som i bränningsgrad är näst intill identiska i form och storlek. Det rör sig om en större produktion av relativt enkla, tjockväggiga och standardiserade krukor med hänkel. Mynningen är relativt vid med en skarpkantad, nästan triangulär, mynningsrand. Kärlformen är relativt hög och avsmalnande mot en förhållandevis liten, rakt avskuren och plan botten. Hela eller delar av krukorna har varit slammade men saknar glasyr utöver rinningar från andra kärl. Endast en bandformig

hänkel i samma gods har tillvaratagit. Kärlen ser i jämförelse med andra samtida Uppsalamaterial avvikande ut och ska troligen inte betraktas som förvaringskrukor avsedda för hushållskonsumtion. Delar av materialet är hårt bränt och har tappat formen eller att slammningen bubblat upp. Troligen har en del av materialet skadats vid sekundärbränning. Möller noterar (jmf figur 29) att redan färdiga krukor placerades på nedersta "flon" i ugnen för att denna nivå var för het för bränning av ny keramik (Möller 1999:50). Möjligen är detta i så fall något som även kan avspeglas i detta material.



Figur 33. Skärvor från olika krukor med mynningsrand, ut och insida av buk samt botten. Foto Adam Hultberg, Upplandsmuseet.



Figur 34. Mynnings- och bottenfragment till skålar och fat i yngre rödgods. Foto Adam Hultberg, Upplandsmuseet.

Fat och skålar

Skärvor från bordskärl, främst fat och skålar, registrerades med en sammanlagd vikt om 1 320 g. Det kunde utifrån mynningsformerna konstateras att det handlar om skärvor från minst 14 kärl. Samtliga var av yngre rödgods varav flertalet hade invändigt heltäckande vitengobe. En botten till en skål med heltäckande engobe och marmorerad/dragen polykrom glasyr finns i materialet (F35). Ett mindre antal bukskärvor, från flera kärl hade dekor i form av hämring eller koncentriska cirklar i pålagd piplera (F37 och F45, se exempel i fig 6). Bland mynningsformerna dominerade fat med smala brätten och D-formad mynningsrand samt skålar med profilerade räta mynningar. I materialet finns även ett litet antal skärvor från små tunnväggiga skålar med horisontella öron. Utifrån jämförelser med andra Uppsalamaterial ger kärlformer och dekorer erfarenhetsmässigt en trolig datering till perioden från 1700-talets mitt och fram till 1800-talets början.

Övrigt

Till kategorin övrigt har förts föremål som inte ingått i den keramiska produktionen. Dessa utgörs av sju fyndposter om sammanlagt 83 g. Dessa utgörs av ett litet fajanskärl, troligen en kopp (F36), kritpipor (F50), bränd och förslaggad lera (F51), ben (F52), ett beslag i järn (F54) fönsterglas (F53), samt ett mynt (F55). Myntet är ett nedslitet 1 Öre kopparmynt med präglingsår 1720. Gemensamt för föremålen är att de kan knytas till en byggnad eller som ordinärt hushållsavfall. Detta kan tolkas som att det brända lagret som undersökts kanske snarast ska förstås som ett primärt raseringslager där själva verkstadsbyggnaden, inklusive delar av krukmakarnas personliga utrustning, ugnen och varuproduktionen förstörts.

Materialets potential

Att keramisk industri har bedrivits av två kakelugnsmakare i kvarteret Bryggaren är känt sedan tidigare (Herdin 1932, Elfwendahl 1999). Fyndmaterialet från den nu aktuella undersökningen visar för första gången på verksamhetens faktiska inriktning med flera nya intressanta ingångar. Av skärvmaterialet sammansättning framgår att kakelproduktion inte varit den huvudsakliga inriktningen, utan att kakel endast utgör en mindre del av det insamlade materialet. I stället har den av allt att döma dominerande produkten varit stora förvaringskärl vid sidan av mindre skålar och fat med för tiden förhållandevis enkel dekor. Det förefaller därför som att de i kvarteret kända kakelugnsmakarna Öhman och Kinert även inbegripit tillverkningen av keramiska kärl i verksamheten. De kärl som tillverkades, eller åtminstone brändes i den aktuella ugnssättningen, förefaller inte vara av lika hög kvalitet som andra tillverkade i staden vid samma tid. Bordskärlen är förhållandevis enkla och med enklare dekorer. Den största produktionen förefaller ha varit standardiserade och kraftiga förvaringskrukor vilka till författarens kännedom hitintills endast påträffats på platsen. Detta tyder

på att produktionen fått ringa spridning i staden och kanske har de producerats mot en särskild beställning eller mottagare. Tolkningen begränsas givetvis av att hela materialet inte kunde insamlas vid undersökningstillfället och av att mycket av materialet återstår på platsen. Men kanske ska detta ses som ett sätt att försöka möta den ekonomiska svårigheten för verksamheten som kan beläggas via de historiska källorna.

Att närmare precisera keramikavfallet från kvarteret Bryggaren i tid än till den huvudsakliga verksamhetsperioden 1759–1782 låter sig inte göras utan ytterligare tekniska analyser. Mycket tyder på att det brända materialet ändå kommer från en och samma ugn, en konstruktion som ingått i en byggnad, och att denna byggnad mycket väl kan ha skadats i den brand som ska ha drabbat verksamheten 1766. Uppsala har en långlivad tradition av keramiska verkstäder men det är först i och med detta fynd som en mer detaljerad inblick i produktionen vid en av stadens äldre keramikverkstäder kan ges. Därmed ges även nya möjligheter att knyta verksamhetens produkter till andra undersökningsmaterial runt om i staden.

Administrativa uppgifter

Uppdragsnummer Fornreg:

Plats: Uppsala stad, Kungsängen 3:3, kvarteret Bryggaren

Fornlämningsnummer: L1941:2293

Fornlämningstyp: Stadslager

Typ av undersökning: Schaktningsövervakning

Orsak till undersökning: Ombyggnation av gårdsyta

Uppdragsgivare: Hörnan Hotellfastigheter AB

Fältarbetsperiod: 2022-04-28 till 2022-06-01

Upplandsmuseets projektledare: Anna Ölund

Upplandsmuseets personal: Malin Lucas, Robin Lucas, Hans Göthberg (historiska källor), Joakim Kjellberg (fyndanalys)

Upplandsmuseets diarienummer: 182-2022

Upplandsmuseets projektnummer: 8870

Länsstyrelsens diarienummer och beslutsdatum: 431-1396-2022

Koordinatsystem: Sweref 99TM, RH 2000

Dokumentationsmaterial: Förvaras i Upplandsmuseets arkiv

Fynd: 87 varav 10 fyndposter gallrade. Förvaras i Upplandsmuseets magasin i väntan på fyndfördelning

Referenser

Litteratur

Carlsson, M. 2020. ... Aldrig har storstadens elände trätt mig mer påtagligt och ohöjlt till mötes, än just här: arkeologi och människor i kvarteren Ormen och Glasbruket Större på Södermalm: lämningar från tidigt 1600-tal till 1910-talet : Stockholm 103:1, L2015:7789, Stockholms stad och kommun, Stockholms län. Upplands Väsby: Arkeologikonsult

Carlsson, Ronnie, Elwendahl, Magnus & Perming, Anna. 1991. Bryggaren. Ett kvarter i Centrum. En medeltidsarkeologisk undersökning i Uppsala. Riksantikvarieämbetet och Statens historiska museum rapport UV 1991:1. Stockholm.

Elfwendahl, Magnus. 1999. Från skärva till kärl. Ett bidrag till vardagslivets historia i Uppsala. Lund Studies in Medieval Archaeology 22. Lund.

Herdin, Karl Wilhelm. 1927. Uppsala på 1600-talet. Bidrag till stadens historia. Rättsväsendet. II. Livsbilder. Uppsala.

Herdin, Karl Wilhelm. 1932. Bygge och bo i äldre tider. Bidrag till Uppsala stads byggnadshistoria. I. Uppsala.

Kjellberg, Joakim. 2010. Ett nyfunnet 1600-tals krukmakeri i Öregrund. In Situ Archaeologica 2009-2010.

Lucas, Malin. 2009. Atlanten - en arkeologisk undersökning invid havet. Upplandsmuseets rapporter 2009:37. Upplandsmuseet. Uppsala.

Möller, T. 1999. Krukmakare och kakelugnsmakare. Eldens gång från fyr till pipa. Stockholm.

Smedh, Jan. Svanfeldska Huset 100 år. 1901-2001. Skrift, stencil. Uppsala.

Stadsbildens framtid: om konstnärligt och värdefull bebyggelse i Uppsala. 1964. Stockholm.

Sunding, Emelie. 2015. Skrivelse ang. Arkeologisk schaktningsövervakning i kv Bryggaren, Uppsala stad. Lst dnr 431-2429-15. Upplandsmuseet.

Tagesson, Göran. & Jeppson, Annika. 2015. Varmt och skönt : och iögonfallande modernt : kakelugnar som social konsumtion i det tidigmoderna Sverige. Fornvännen 110.

Qviström, Linda. 2008. Östra Ågatan och Bangårdsgatan. Kulturlager och konstruktioner längs Fyrisån, medeltid och nyare tid. Upplandsmuseets rapporter 2008:18.

Lantmäteriakter

Lantmäteristyrelsens arkiv

Uppsala stad

B70-1:12 Geometrisk avmätning 1702

Bilagor

Bilaga 1 – Arkeologiska objekt

Anr	Objekt	Beskrivning
A1	Skärmtak (ej arkeologiskt objekt)	
A2	Betongmur (ej arkeologiskt objekt)	Stödmur i betong vid nedsänkt parti
A3	Betongmur (ej arkeologiskt objekt)	6 m lång × 0,35 m bred, minst 0,7 m hög
A4	Betongmur (ej arkeologiskt objekt)	2,5 m lång × 0,35 m bred, minst 0,7 m hög
A5	Raseringslager	Raseringslager med stora mängder storgatsten och klumpar av betong från A4. Bitar med taktegel (vingtegel)
A6	Raseringslager	Omrört raseringslager av brungrå grusig sand med inslag av tegel, småsten och kolstänk
A7	Stenläggning	Stenlagd yta av storgatsten
A8	Stenläggning	Stenlagd yta av kullersten
A9	Stenläggning	Stenlagd yta av kullersten
A10	Brunn	Äldre brunn med modern infattning för dagvatten.
A11	Stenläggning	Omrörd stenlagd yta av storgatsten
A12	Område med krukmakeriavfall	Mörkgrå grusig sand med tegelfragment, bränd lera, kolbitar och kolstänk. Stort innehåll av keramikavfall, ugnsdelar och ugnsinredning.
A13	Grundstenar	Fyra grundstenar 0,4–0,7 m i diameter

Bilaga 2 – Fyndlista

Fnr	Anr	Kontext	Kategori	Material	Typ/ Gods	Undertyp/ Form	Antal	Ant. frag.	Vikt (g)	Beskrivning
1	A12	Ugnskonstruktion	Ugnskonstruktion	Tegel	Tegel	Platta	1	1	230	Tegelplatta, del av ugnskonstruktion. Hårbränd yta med en förhöjd ram.
2	A12	Ugnskonstruktion	Ugnskonstruktion	Bränd lera	Bränd lera	Klump	17	17	322	Fragment av ugnskonstruktion.
3	A12	Ugnsinredning	Ugnsinredning	Bränd lera	Bränd lera	Platta			798	Fragment av ugnskonstruktion. En del med glasyrfläckar. Fler än 40 fragment.
4	A12	Ugnsinredning	Ugnsinredning	Keramik	Keramik	Brännplåt			1066	Brännplåt med olika storlekar på räfflor. Hörn- och mittbitar, mindre fragment. Fler än 40 fragment.
5	A12	Ugnsinredning	Ugnsinredning	Keramik	Keramik	Brännplåt	3	4	842	Delar från minst tre brännplåtar. Större fragment. Breda räfflor. Mycket spår av grön glasyr.
6	A12	Ugnsinredning	Ugnsinredning	Bränd lera	Bränd lera	Klump	5	5	118	Stöd och mellanilägg till ugnskonstruktion. Snabbt ihoptryckt lera.
7	A12	Keramikkavfall	Kakel	Kakel	Kakel	Rumpkakel			504	Rumpkakel, både blad och lister. Troligen produktionsavfall. Fler än 40 fragment.
8	A12	Keramikkavfall	Kakel	Kakel	Kakel	Rumpkakel	15	15	302	Blad till rumpkakel med glasyr, grönt, brunt och svart. Några fragment med engobe. Produktionsavfall.
9	A12	Keramikkavfall	Kruka	Keramik	Yngre rödgods	Kruka	8	8	482	Mynningar till krukor, åtta större fragment av olika förvaringskrukor med samma form. Skarpkantad mynningsrand. Smält glasyr på några av dem. Hårbrända, troligen felbrända. Produktionsavfall.
10	A12	Keramikkavfall	Kruka	Keramik	Yngre rödgods	Kruka	3	3	228	Större förvaringskruka, samma mynningsform som F9, men mindre hårbrända.
11	A12	Keramikkavfall	Kruka	Keramik	Yngre rödgods	Kruka	4	4	50	Felbrända mynningsfragment till större krukor med rund, D-formad mynning. Smält glasyr på några av dem.
12	A12	Keramikkavfall	Kruka	Keramik	Yngre rödgods	Kruka	1	1	20	Mynningsfragment till kruka med rät profilerad mynning, något utåtböjd. Hårbränd, felbrända glasysrester.
13	A12	Keramikkavfall	Kruka	Keramik	Yngre rödgods	Kruka	1	1	50	Mynningsfragment till oglacerad kruka med rät profilerad mynningsrand.
14	A12	Keramikkavfall	Kruka	Keramik	Yngre rödgods	Kruka			794	Buksårvor till större förvaringskrukor med spår av felbränd glasyr. Hårbrända. Fler än 40 fragment.

Fnr	Anr	Kontext	Kategori	Material	Typ/ Gods	Undertyp/ Form	Antal	Ant. frag.	Vikt (g)	Beskrivning
15	A12	Keramikavfall	Kruka	Keramik	Yngre rödgods	Kruka			2020	Krukor, oglaserade. Botten och buk. Inte lika hårdbrända som F14. Fler än 100 fragment.
16	A12	Keramikavfall	Fat/Skål	Keramik	Yngre rödgods	Fat/Skål			481	Botten och bukbitar till fat och skålar med invändig brun och gulgrön blyglasyr. Fler än 40 fragment.
17	A12	Keramikavfall	Fat/Skål	Keramik	Yngre rödgods	Skål	1	7	120	Mynningsfragment till flera skålar med brätte och profilerad mynning. Invändig mörkbrun blyglasyr.
18	A12	Keramikavfall	Fat/Skål	Keramik	Yngre rödgods	Skål	1	2	128	Mynning och brätte till låg skål med D-formad mynningsrand. Invändig brunspräcklig glasyr.
19	A12	Keramikavfall	Fat/Skål	Keramik	Yngre rödgods	Kruka/skål	1	3	28	Brett bandformat hankfäste till kruka/skål med mörkbrun blyglasyr.
20	A12	Keramikavfall	Fat/Skål	Keramik	Yngre rödgods	Kruka/skål	1	1	6	Mynning till mindre oglaserad kruka eller skål med skarpkantad mynningsrand.
21	A12	Keramikavfall	Fat/Skål	Keramik	Yngre rödgods	Skål	1	1	12	Mynningsfragment till skål med rät profilerad mynning, oglaserad.
22	A12	Keramikavfall	Kruka	Keramik	Yngre rödgods	Kruka	1	1	4	Botten till liten oglaserad kruka. Mycket tunnväggig. Apotekskärl?
23	A12	Keramikavfall	Fat/Skål	Keramik	Yngre rödgods	Skål	1	1	12	Profilerad mynning till en kruka eller skål med profilerad rät mynning, oglaserad.
24	A12	Keramikavfall	Fat/Skål	Keramik	Yngre rödgods	Fat/skål	1	1	6	Oglaserad mynningsrand till fat eller skål med skarpkantad mynning, oglaserad.
25	A12	Keramikavfall	Kärl	Keramik	Yngre rödgods	Skål/kruka	1	1	19	Oglaserad mynning till skål eller kruka med rät, något profileras mynning
26	A12	Keramikavfall	Kärl	Keramik	Yngre rödgods	Kärl	1	1	2	Botten med bottenrad till mycket litet kärl med tuna väggar. Möjligen apotekskärl. Oglaserad.
27	A12	Keramikavfall	Fat/Skål	Keramik	Yngre rödgods	Fat/skål	1	7	38	Fat/skål med D-formad mynningsrad, oglaserade.
28	A12	Keramikavfall	Fat/Skål	Keramik	Yngre rödgods	Fat/kruka	1	2	84	Oglaserade lågbrända bottnar till fat och kruka.
29	A12	Keramikavfall	Kruka	Keramik	Yngre rödgods	Kruka	1	1	16	Glaserad mynning till kruka eller gryta. Grönbrun glasyr.
30	A12	Keramikavfall	Kärl	Keramik	Yngre rödgods	Kärl	1	1	18	Fäste till hank eller öra. Oglaserad.

Fnr	Anr	Kontext	Kategori	Material	Typ/ Goods	Undertyp/ Form	Antal	Ant. frag.	Vikt (g)	Beskrivning
31	A12	Keramikavfall	Kärl	Keramik	Yngre rödgods	Kärl	1	1	20	Fäste till hank eller öra. Brunglaserad.
32	A12	Keramikavfall	Fat/Skål	Keramik	Yngre rödgods	Skål/flaska	1	1	7	Litet oglaserat bandformat öra till skål eller flaska.
33	A12	Keramikavfall	Kruka	Keramik	Yngre rödgods	Kruka	1	1	22	Bandformad hänkel och mynning till kruka. Grönbrun glasyr.
34	A12	Keramikavfall	Kakel	Kakel	Kakel	Rumpkakel	18	18	32	Spjälkad kakelplatta med vit tennglasyr.
35	A12	Keramikavfall	Fat/Skål	Keramik	Yngre rödgods	Skål	1	5	134	Komplett botten av skål med fotring. Invändig vitengobe och spår av polykrom glasyr med marmorering.
36	A12	Övrigt	Fat/Skål	Keramik	Porslin	Skål/kopp	1	1	1	Mynning till liten skål eller kopp i porslin. Glasysren skiftar i blåvitt.
37	A12	Keramikavfall	Fat/Skål	Keramik	Yngre rödgods	Fat/skål	1	3	50	Fat eller skålar med invändig engobe och hämrad dekor.
38	A12	Keramikavfall	Fat/Skål	Keramik	Yngre rödgods	Skål	1	1	8	Mynning till skål med rät profilerad mynning med invändig vitengobe och grönbrun glasyr.
39	A12	Keramikavfall	Fat/Skål	Keramik	Yngre rödgods	Skål/fat	1	12	46	Bukbiter till skålar och fat med invändig vitengobe.
40	A12	Keramikavfall	Fat/Skål	Keramik	Yngre rödgods	Skål/fat	1	4	12	Mynning och brätte till fat eller skål med D-formad mynningsrad, invändig vitengobe.
41	A12	Keramikavfall	Fat/Skål	Keramik	Yngre rödgods	Skål	1	2	30	Skål med utåtböjd mynning och invändig engobe med gulvit och grön glasyr.
42	A12	Keramikavfall	Fat/Skål	Keramik	Yngre rödgods	Skål	1	1	18	Skål med rät mynning utan profil med invändig vitengobe, oglaserad.
43	A12	Keramikavfall	Fat/Skål	Keramik	Yngre rödgods	Fat/tallrik	1	2	28	Fat eller tallrik med D-formad mynning, invändig vitengobe.
44	A12	Keramikavfall	Kärl	Keramik	Yngre rödgods	Skål/kruka	1	2	10	Rät mynning till en mindre skål eller kruka med invändig vitengobe. Spår av grön glasyr.
45	A12	Keramikavfall	Fat/Skål	Keramik	Yngre rödgods	Fat	1	2	40	Rät profilerad mynning till fat med invändig vitengobe och grönbrun och vit glasyr. Koncentrisk cirklar i vitt.
46	A12	Keramikavfall	Fat/Skål	Keramik	Yngre rödgods	Skål/kruka	1	2	12	Mynning till en skål eller kruka med fäste för örat. Vitengobe.
47	A12	Keramikavfall	Fat/Skål	Keramik	Yngre rödgods	Skål/fat	1	2	12	Bukfragment ill skål eller fat med invändig vitengobe och klargrön glasyr.

Fnr	Anr	Kontext	Kategori	Material	Typ/ Gods	Undertyp/ Form	Antal	Ant. frag.	Vikt (g)	Beskrivning
48	A12	Keramikavfall	Fat/Skål	Keramik	Yngre rödgods	Skål	1	2	8	Mynningsfragment till liten skål med inåtvänd mynning, vitengobe och klargrön glasyr.
49	A12	Keramikavfall	Kruka	Keramik	Yngre rödgods	Bandhänkel	1	1	42	Bandformigt med upphöjd mittband
50	A12	Övrigt	Kritpipa	Bränd lera	Pipliera	Skaft/Huvud	4	4	8	Tre odekorerade skaffragment och ett fragment av ett piphuvud
51	A12	Övrigt	Bränd lera	Bränd lera	Bränd lera		2	2	4	Två fragment av hårt sintrad och försallgad lera
52	A12	Övrigt	Ben	Ben	Ben	Revben	2	2	5	Troligen nöt
53	A12	Övrigt	Planglas	Glas	Glas		10	10	28	Fönsterglas av grönnaktig glas massa, några med smältrand
54	A12	Övrigt	Beslag	Järn	Järn		1	1	37	Del av större bandformigt beslag med nithål
55	A12	Övrigt	Mynt	Cu-leg	1 Öre koppar-mynt		1	1	4,7	Mynt med nedslitenprägling. Prägelsår 1720. Ulrika Eleonora
56	A7		Metallklipp	Plåt	Plåt		2	2	4	Platta tunna metallbläck, tillklippta med vass kant. 20-40 mm
57	A7		Nål	Cu-leg	Knappnål		2	2	1	Två knappnålar, 24 och 25 mm långa
58	A7		Spik	Järn	Järn		2	2	13	Två korrigerade tråddragna spikar.
59	A7		Propp	Porslin/metall			1	1	10	Liten propp (säkring) till proppskåp
60	A6		Kritpipa	Bränd lera	Pipliera	Skaft	4	4	8	Odekorerade skaft från fyra kritpipor
61	A6		Kritpipa	Bränd lera	Pipliera	Skaft	1	1	0,5	kritpipsskaft med prickdekor
62	A6		Fat/Skål	Keramik	Fajans		2	2	4	Två bitar fajans med vit tennglasyr, den ena något gråare glasyr. Gul godsmassa. Svenskt.
63	A6		Flaska	Keramik	Stengods	Mineralvattenflaska	1	1	2	Ett litet fragment troligen av en mineralvattenflaska. Vit tjock saltglasyr.
64	A6		Nyckel	Cu-leg	Klocknyckel		1	1	25	28 mm lång med avbruten grep/ögla. Skaft med vulst och kvadratisk omslutning.
65	A6		Kruka	Keramik	Yngre rödgods	Botten	1	1	94	Del av kruka med plan botten. Avfallen invändig brun glasyr
66	A6		Flaska	Keramik	Stengods	Mineralvattenflaska	1	1	20	Del av mineralvattenflaska med tjock gråvit saltglasyr

Fnr	Anr	Kontext	Kategori	Material	Typ/ Gods	Undertyp/ Form	Antal	Ant. frag.	Vikt (g)	Beskrivning
67	A6		Flaska	Glas	Glas-flaska	Mynning/hals	1	1	102	Mynning och hals till flaska med skruvkork i klarglas
68	A6		Kopp	Keramik	Flintgods		1	2	16	Del av kaffekopp med överföringstryck. Grönblå blomdekor. Sent 1800-tal.
69	A6		Flaska	Glas	Glas-flaska	Botten	1	2	50	Botten av en stor grön glasflaska
70	A6		Burk	Glas	Glaskärl	Botten	1	1	17	Botten till en liten ofärgad behållare/burk
71	A6		Fat/Skål	Keramik	Yngre rödgods	Botten	1	1	26	Del av tjockbottnat fat med avfallen gul glasyr, underliggande engob
72	A6		Kruka	Keramik	Yngre rödgods		1	1	8	Gul tennglasyr
73	A6		Terrin	Keramik	Flintgods		1	1	5	Vit tennglasyr med blått tryck, troligen terrin eller kruka
74	A6		Skål	Keramik	Yngre rödgods	Öra	1	1	12	Del av örnskål
75	A6		Kritpipa	Bränd lera	Piplera	Skaft	1	1	4	Odekorerat kritpipsskaft
76	A6		Bränd lera	Keramik		Mynning	1	1	14	Kraftigt bränt material, möjliggen keramik. Mycket lätt. Blåsor i godset, grå-svart. Mkt likt F51.
77	A6	Ugnsinredning	Ugnsinredning	Bränd lera	Bränd lera	Platta	1	1	22	Stöd eller mellanlägg i ugn. Ihoptryckt lera. Kraftigt bränd på en sida.
78	Yta C		Kruka	Keramik	Rödgods	Kruka	1	3	260	Oglaserad flatbottnad planteringskruka med rak sida
79	YtaC		Fat	Keramik	Flintgods	Botten	1	1	10	Botten till ett formpressat serveringsfat med indelning. Utvändigt grön glasyr med gulddekor
80	Yta C		Ammunition	Cu-leg	Patron-hylsa		5	5	72	Tomhylsor till gevärsammunition i ram, 5 stycken som kooroderat ihop
81	Yta C		Baklykta	Plast/metall			1	1	44	Röd baklykta till personbil, 1900-tal.
82	YtaC		Fat/Skål	Keramik	Flintgods	Mynning	1	1	8	Formpressat. Vit tennglasyr, vågig kant
83	YtaC		Butej	Glas	Butej	Botten	1	1	35	Botten till brun glasflaska
84	Sektion		Föremål	Cu-leg/Järn			1	1	310	60 mm i diam, 18 mm hög. Rund. En yta helt plan den andra stegvis upphöjd. Hölje av Cu-leg med kärna av järn. Möjliggen en vikt.
85	Sektion		Gryta	Keramik	Yngre rödgods	Buk	1	1	13	Bukskärva till gryta eller panna. 1600-1700.

Fnr	Anr	Kontext	Kategori	Material	Typ/ Gods	Undertyp/ Form	Antal	Ant. frag.	Vikt (g)	Beskrivning
86	A6	Keramikavfall	Kruka	Keramik	Yngre rödgoods	Mynning	1	2	8	En mynningskärva till en kruka eller gryta med ljusbrun spräcklig heltäckande glasyr
87	A6	Keramikavfall	Fat/Skål	Keramik	Yngre rödgoods	Mynning	1	1	6	Mynningskärva till en skål med öra, invändig dekor av vitlera längs mynningsrand.

