



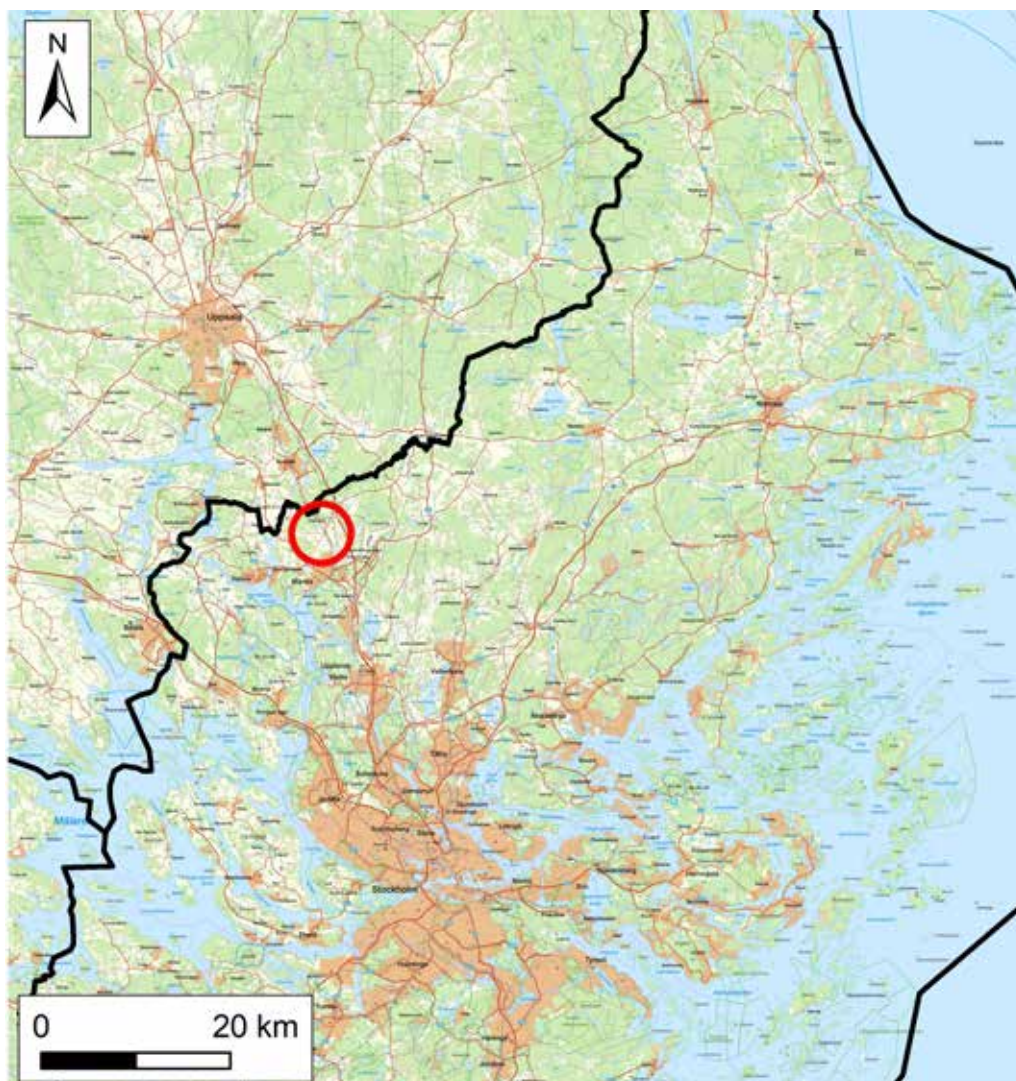
Fornlämningar i Odensala-Pasta

Fornlämningar i Odensala-Pasta

Arkeologisk utredning etapp 1
L2015:585, L2016:3575, L2016:3720, L2016:3906, L2016:4038,
L2016:4345, L2016:4500, L2016:4561, L2022:5739

Odensala-Pasta 1:1
Sigtuna kommun
Stockholms län
Uppland

Hans Göthberg



Upplandsmuseets rapporter 2022:27

ISSN 1654-8280

BEARBETNING AV FOTON: Per Frölund

BEARBETNING AV PLANER: Hans Göthberg

OMSLAGSBILD: Trefaldighetskällan L2016:4038 ligger nedanför ett flyttblock och har fortfarande klart vatten.

Foto Per Frölund, Upplandsmuseet.

GRANSKNING: Anna Ölund

UPPHOVSÄTT: om inget annat anges: Creative Commons licens CC BY. © Lantmäteriet, dnr I2014/00634

GRAFISK FORMGIVNING OCH PRODUKTION: Malin Lucas

© UPPLANDSMUSEET, 2022

Upplandsmuseet
Drottninggatan 7, 753 10 Uppsala
Telefon 018-169100
www.upplandsmuseet.se

Innehåll

| | |
|---|-----------|
| Sammanfattning | 6 |
| Inledning | 7 |
| Bakgrund | 8 |
| Syfte och genomförande..... | 8 |
| Topografi och fornlämningsmiljö | 9 |
| Utredningsresultat | 11 |
| Kart- och arkivgenomgång..... | 11 |
| Fältinventering..... | 14 |
| Diskussion och antikvarisk bedömning | 18 |
| Förslag till objekt och ytor för arkeologisk utredning etapp 2..... | 18 |
| Antikvarisk bedömning | 19 |
| Administrativa uppgifter | 20 |
| Referenser | 21 |
| Bilagor | 22 |
| Bilaga 1 – KMR-objekt inom UO..... | 22 |
| Bilaga 2 – Objekt och Lokaler från utredningen..... | 23 |

Sammanfattning

Stiftelsen Upplandsmuseets avdelning Arkeologi gjorde under september 2022 en arkeologisk utredning etapp 1 vid Odensala-Pasta i Odensala socken i Sigtuna kommun, Stockholms län. Utredningen gjordes för att klargöra förutsättningarna för att planlägga utredningsområdet för uppställningsspår. Syftet med den arkeologiska utredningen var att klargöra om det finns oregistrerade fornlämningar inom utredningsområdet samt att kontrollera om de antikvariska bedömningarna av de registrerade lämningarna var korrekta och om lämningarnas registrerade lägen var korrekta.

Utredningsområdet omfattade ca 36 hektar som utgjordes både av odlingsmark med åker, hagmark

och skogbevuxen mark. Inom utredningsområdet var sedan tidigare flera fornlämningar kända. Till dessa hörde två gravfält, två stensättningar, tre hägnader eller hägnadssystem bestående av stensträngar, samt en källa. Vid utredningen påträffades ytterligare en hägnad med stensträng. Dessutom påträffades en möjlig stensättning och en möjlig husgrund. Vidare finns indikationer på möjliga boplatser i hagmark och odlingsmark på tre platser.

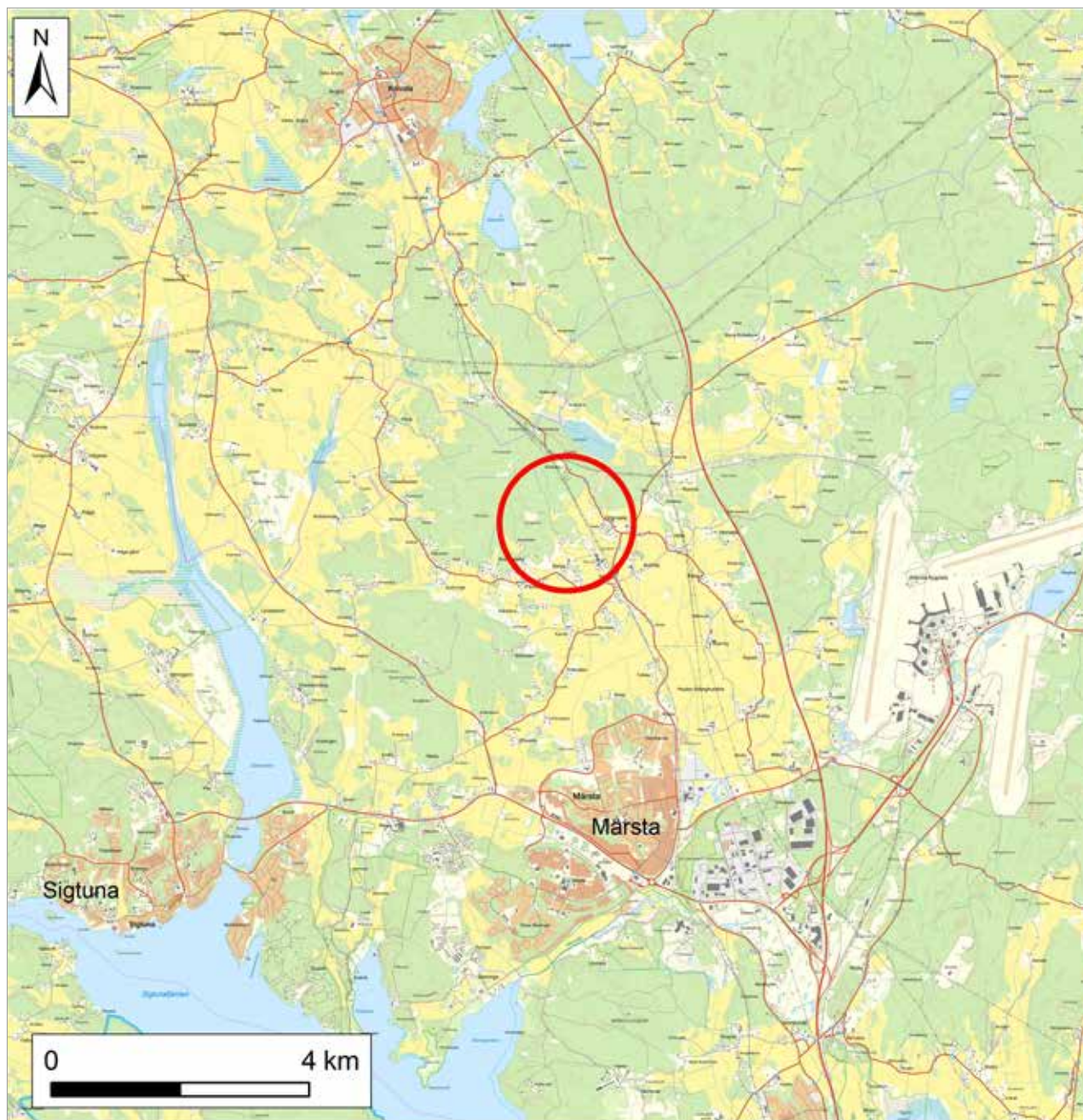
Fornlämningarna i och utanför utredningsområdet är av typer som troligen främst tillhör äldre järnålder.



Inledning

Stiftelsen Upplandsmuseets avdelning Arkeologi genomförde under september 2022 en arkeologisk utredning etapp 1 inom fastigheten Odensala-Pasta 1:1 i Odensala socken i Sigtuna kommun, Stockholms län (Fig. 1). Utredningen gjordes för att klarlägga förutsättningarna för att planlägga utredningsområdet för uppställningsspår. Utredning-

en gjordes på uppdrag av Train & Tracks Sweden AB (projektbolaget Myrbacken) genom konsultföretaget PE Teknik & Arkitektur och efter beslut av länsstyrelsen i Stockholms län (dnr 431-23602-2022). Projektledare för Upplandsmuseet var Hans Göthberg.



Figur 1. Utdrag ur Topografiska webbkartan där utredningen vid Pasta i Odensala är markerad av röd cirkel. Skala 1:100 000.

Bakgrund

Syfte och genomförande

Syftet med den arkeologiska utredningen var att ta reda på om det finns oregistrerade fornlämningar inom utredningsområdet samt att kontrollera om de antikvariska bedömningarna av de registrerade lämningarna var korrekta och om lämningarnas registrerade lägen var korrekta. Resultaten av från utredningen skulle kunna användas vid länsstyrel-

sens fortsatta tillståndsprövning och utgöra underlag inför eventuella kommande arkeologiska åtgärder. Resultaten skulle också kunna användas som underlag i företagarens planering. Dessutom skulle förslag ges på objekt eller områden för eventuell utredningsgrävning.



Figur 2. Delar av utredningsområdet var bevuxet med träd och snår, vilket var svåra att ta sig fram genom och komplicerade inmätningen av lämningar. Foto Per Frölund, Upplandsmuseet.

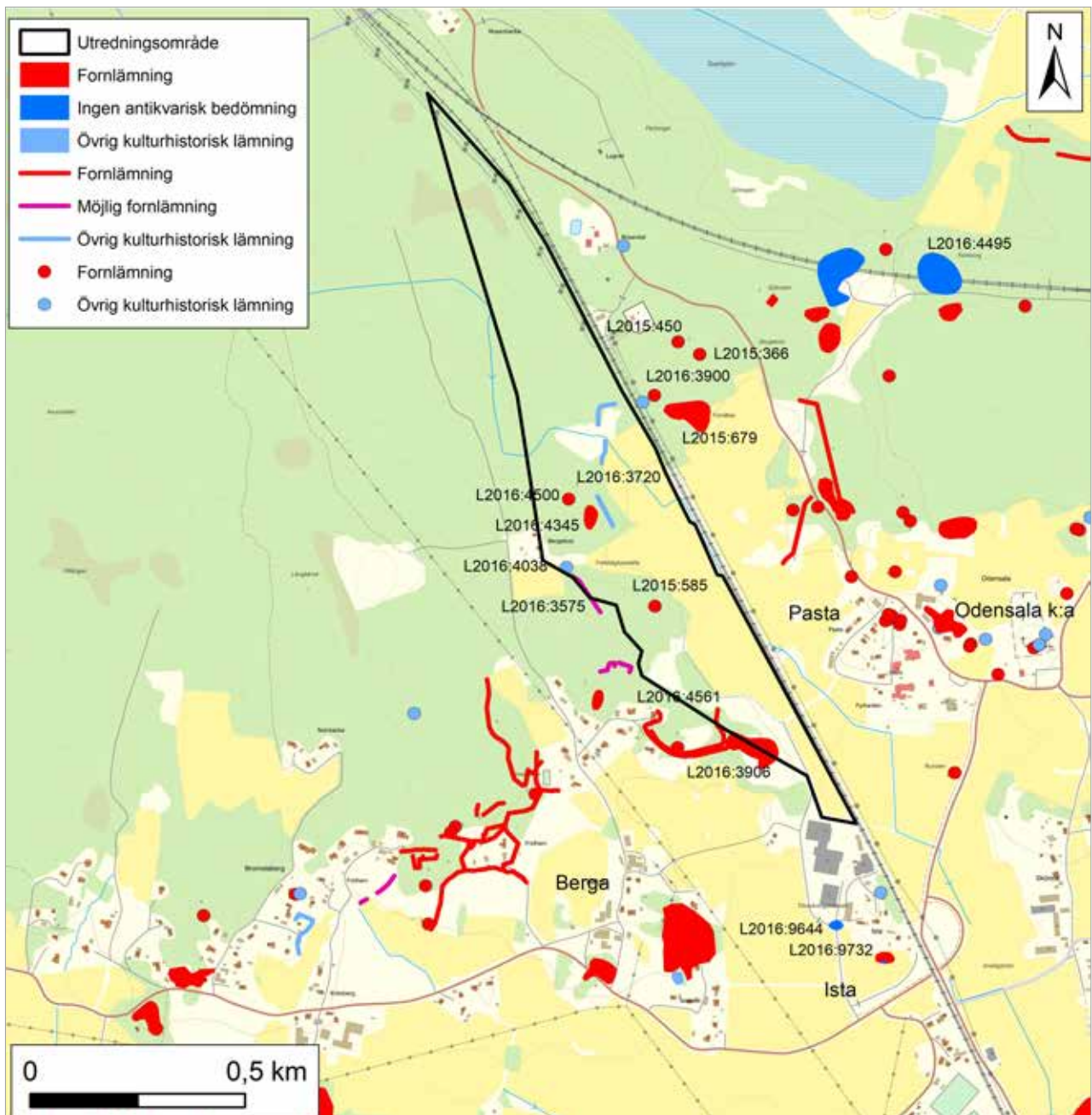
Den arkeologiska utredningen utgjordes av en kart- och arkivgenomgång och en fältinventering. I kart- och arkivgenomgången ingick en översiktlig genomgång av äldre lantmäterikartor och en genomgång av uppgifter om fynd och tidigare undersökningar vid Statens Historiska Museer och Riksantikvarieämbetet/ATA. Fältinventeringen gjordes genom en systematisk okulär genomgång av utredningsområdet för att spåra lämningar som var synliga i markytan. Arkeologiska objekt dokumenterades genom inmätning med GPRS med nätverks-RTK, samt beskrivning och fotografering. Nyupptäckta lämningar eller kompletteringar av redan befintliga lämningar registrerades i KMR(-Fornreg). Lämningar som inte registrerades i KMR har fått beteckningen *Objekt*. Ytor med indikationer på lämningar som inte var synliga i markytan eller lämningar där den antikvariska bedömningen inte kunde bestämmas, har getts beteckningen *Lokal*.

Att fältinventeringen genomfördes i början av september innebar att vegetationen var högväxt på impedimentmarkerna inom utredningsområdet samt att lövträden hade rikligt med löv. Det innebar förutsättningarna inte var optimala för att lokalisera lämningar i markytan eller att få en överblick av lämningar. Åkermarken inom utredningsområdet hade just skördats, men skulle inte plöjas. Den kvarstående stubben av säden samt boss från skörden innebar att förutsättningarna var ofördelaktiga att observera eventuella indikationer på överplöjda lämningar i åkermarken. Dessa vegetationsanknutna förutsättningar innebar istället att topografiska faktorer som förhöjningar och rumslig anknytning till befintliga lämningar fick utgöra underlag för bedömningar av förekomsten av eventuella lämningar som inte var synliga i markytan.

Topografi och fornlämningsmiljö

Odensala tillsammans med Husby-Ärlinghundra socknar domineras av en större sammanhängande odlingsmark, omgivet av småbruten terräng. Odlingsmarken är belägen på nivåer mellan 10 och 25 m ö.h., medan den småbrutna terrängen ligger på 30-40 m ö.h. Odensala skiljs från den i norr angränsande Knivsta socken av småbruten skogsbevuxen terräng. Nivåerna för odlingsmarken i Odensala har frilagts under bronsålder och äldre järnålder. Utredningsområdet ligger i den norra kanten av odlingsbygden och omfattar även delar av den småbrutna skogsbevuxna terrängen.

I Odensala visar fornlämningar som rösen, skärvestenshögar och hällristningar med skålgropar i socknens norra del en närvaro under bronsålder. Undersökningar vid gravhägningen L2016:4495 norr om Odensala Prästgård har också visat att det finns lämningar från senneolitikum (Fig. 3). Dateringarna från gravhägningen och dess omgivning ligger dock främst i yngre bronsålder och förromersk järnålder (Olausson 1995 s. 81ff). Lämningar från äldre järnålder har en vidare utbredning och utgörs av hägnadssystem med stensträngar, gravfält och ensamliggande stensättningar. Vidare finns gravfält från yngre järnålder med rumslig koppling till byar och gårdar kända från historisk tid, samt runstenar som av allt att döma markerat en äldre färdväg.



Figur 3. Kända lämningar i anslutning till utredningsområdet vid Pasta före utredningen. Skala 1:15 000.

Utredningsresultat

Kart- och arkivgenomgång

Tidigare undersökningar och fynd

Inga fynd med anknytning till Pasta har noterats vid en genomgång av samlingarna i Statens Historiska Museer (SHM). Däremot har några arkeologiska undersökningar gjorts i den närmaste omgivningen. Vid Berga har en mindre del av hägnadssystemet L2016:4561 undersökts (Fig. 3). Hägnadssystemet utgörs av en fägata med utstickande stensträngar i öster och väster. Den västra stensträngen var föremål för undersökningen 1983. Under stensträngen fanns en flack skärvestensvall, som i sin tur överlagrade ett kollager. Där fanns också ett kollager med brända ben, vilken tolkades som en bengömma till en grav. Därtill fanns en härd och en sotfläck. Härden och sotfläcken tolkades ha samband med att ytan använts som åker. Ingen ¹⁴C-analys gjordes, men bengömman tolkades sannolikt kunna tillhöra förromersk järnålder, medan stensträngen bedömdes ha tillkommit under äldre järnålder (Elfstrand 1996).

Även vid Ista strax söder om utredningsområdet har undersökningar gjorts av gravfältet L2016:9732 och boplatsen L2016:9644. Gravfältet var tidigare okänt och dess södra del undersöktes 1996, där 20 brandgravar och två skelettgravar påträffades. En fibula i en av gravarna, ¹⁴C-dateringar samt gravformer och gravskick antyder att den undersökta delen av gravfältet huvudsakligen tillhör äldre romersk järnålder, men har även inslag från yngre bronsålder-förromersk järnålder. Boplatsen L2016:9644 framkom 1997 vid schaktning och en efterundersökning av härdar och stolphål gjordes samma år. En ¹⁴C-datering ligger i yngre romersk järnålder (Andersson & Boije 2000).

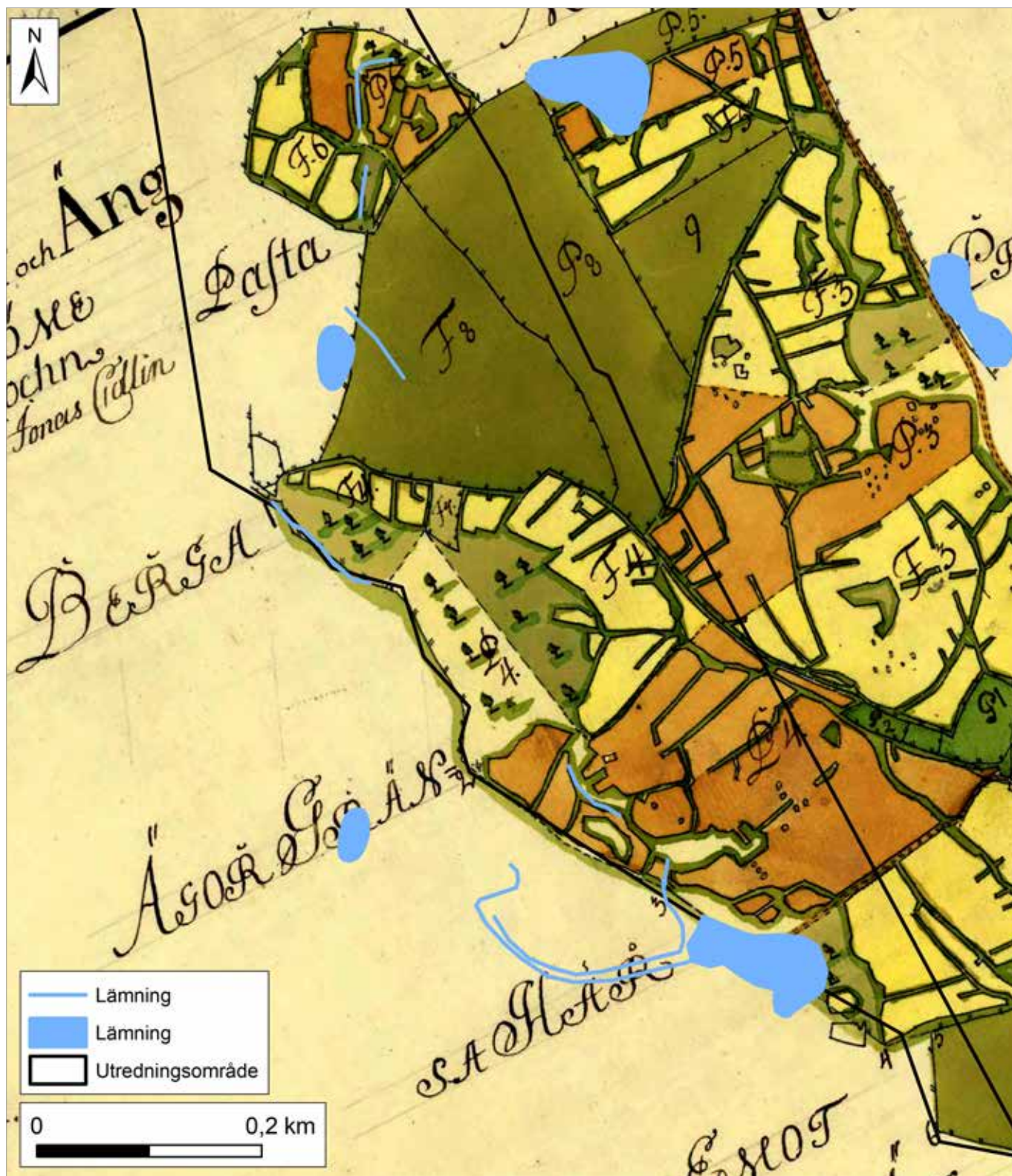
Historiska uppgifter och äldre kartor

Pasta har av allt att döma bestått av en gård under medeltid och fram till 1600-talet. Dess äldsta skriftligt belägg är från 1318 enligt digitala Ortnamnsregistret vid Institutet för språk och folkminnen (www.isof.se).

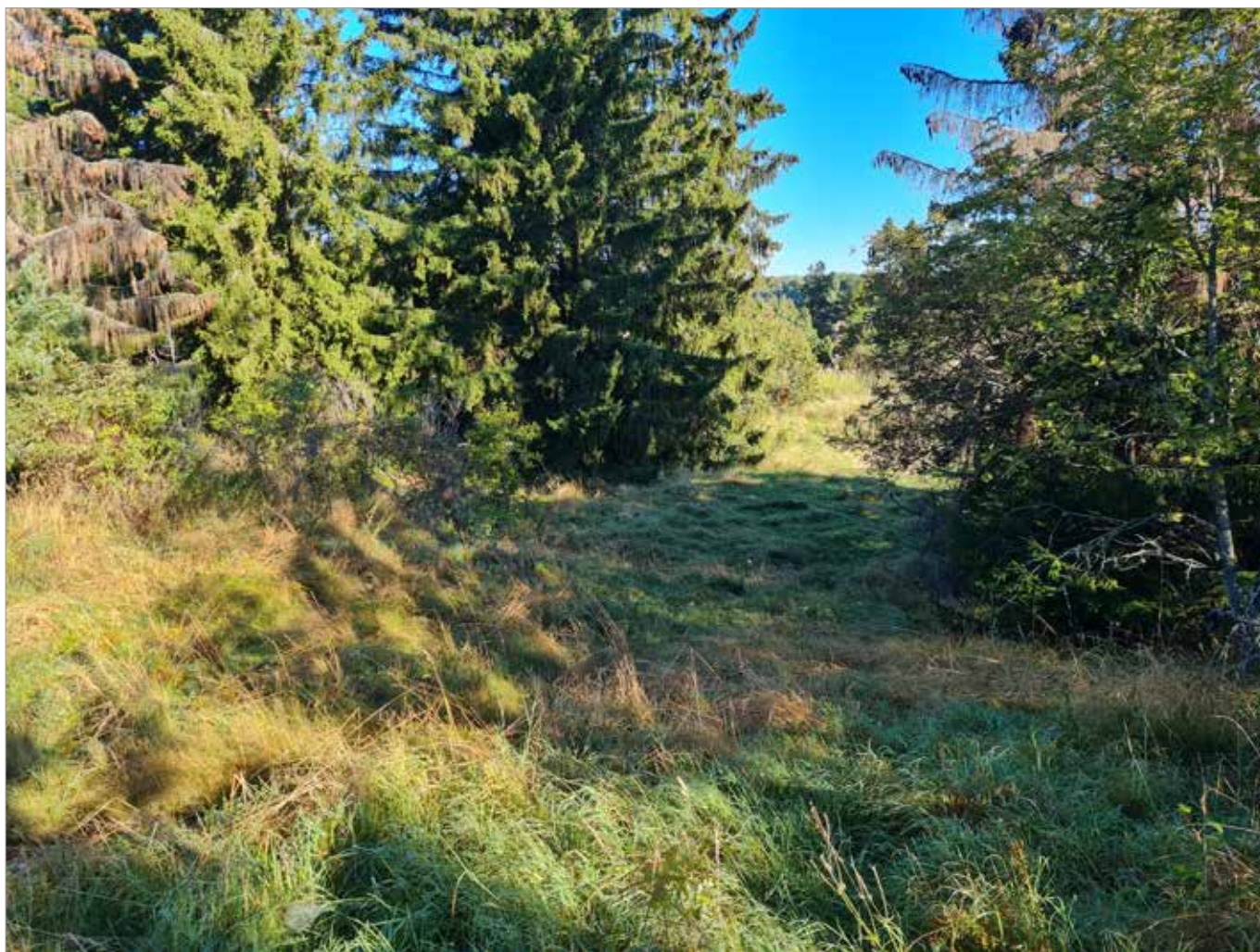
För Pasta finns flera generationer lantmäterikartor från 1600-1800-tal, närmare bestämt från 1636, 1727, 1765 och 1865. Kartorna visar att bebyggelsen låg i ägoområdets östra del och därmed öster om utredningsområdet. Det finns inga antydningar om bebyggelse i form av torp på några andra platser inom Pastas ägor enligt kartorna. Däremot har ett torp funnits på Bergas ägor nära gränsen mot Pasta.

Markanvändningen inom utredningsområdets östra del utgjordes enligt kartorna av åker och äng, där äng fanns såväl i både den sydligaste delen och i norr (Fig. 4). Mellan dessa fanns åkermark, där den äldsta kartan från 1636 visade att delar utgjordes av lindor, d.v.s. låg i långvarig träda. Det antyder sämre näringsförhållanden. Kartan från 1727 visar att det då hade tillkommit åkervretar norr om den norra ängen. Genom både äng och åkermark löpte en bäck, som i samband med järnvägens tillkomst lades om så att den kom att gå längs med banvallen.

Utredningsområdets norra del dominerades av skogsbevuxen utmark. Insprängd i impedimentmark i områdets södra del fanns åkrar upptagna, enligt kartorna från 1727 och framåt i tid. Dessa hade till stor del övergått till hagmark före 1950. Den västra gränsen för utredningsområdet sammanfaller i söder med Pastas gräns mot Berga enligt kartorna från 1700- och 1800-tal. Vissa förändringar av gränsen skedde enligt kartorna mellan 1727 och 1765.



Figur 4. Rektifierat utsnitt ur karta över Pastas inägomark med åker och äng från 1765 med lämningar inlagda. Flera av hägnaderna (stensträngarna) låg mellan 1700-talets åkervretar, vilket bör vara ett resultat av uppodling. En av hägnaderna följer ägo gränsen mellan Pasta och Berga. Denna del av ägo gränsen ändrades mellan 1727 och 1765, och kan ha följt en befintlig lämning. Alternativt men mindre troligt, kan lämningen ha tillkommit vid gränsändringen som en gränsmarkering. Skala 1:5 000.



Figur 5. Den tidigare åkermarken inom den södra delen av utredningsområdet utgörs idag av igenväxande hagmark och är bevuxet med träd samt högt gräs. Foto mot öster, Per Frölund, Upplandsmuseet.

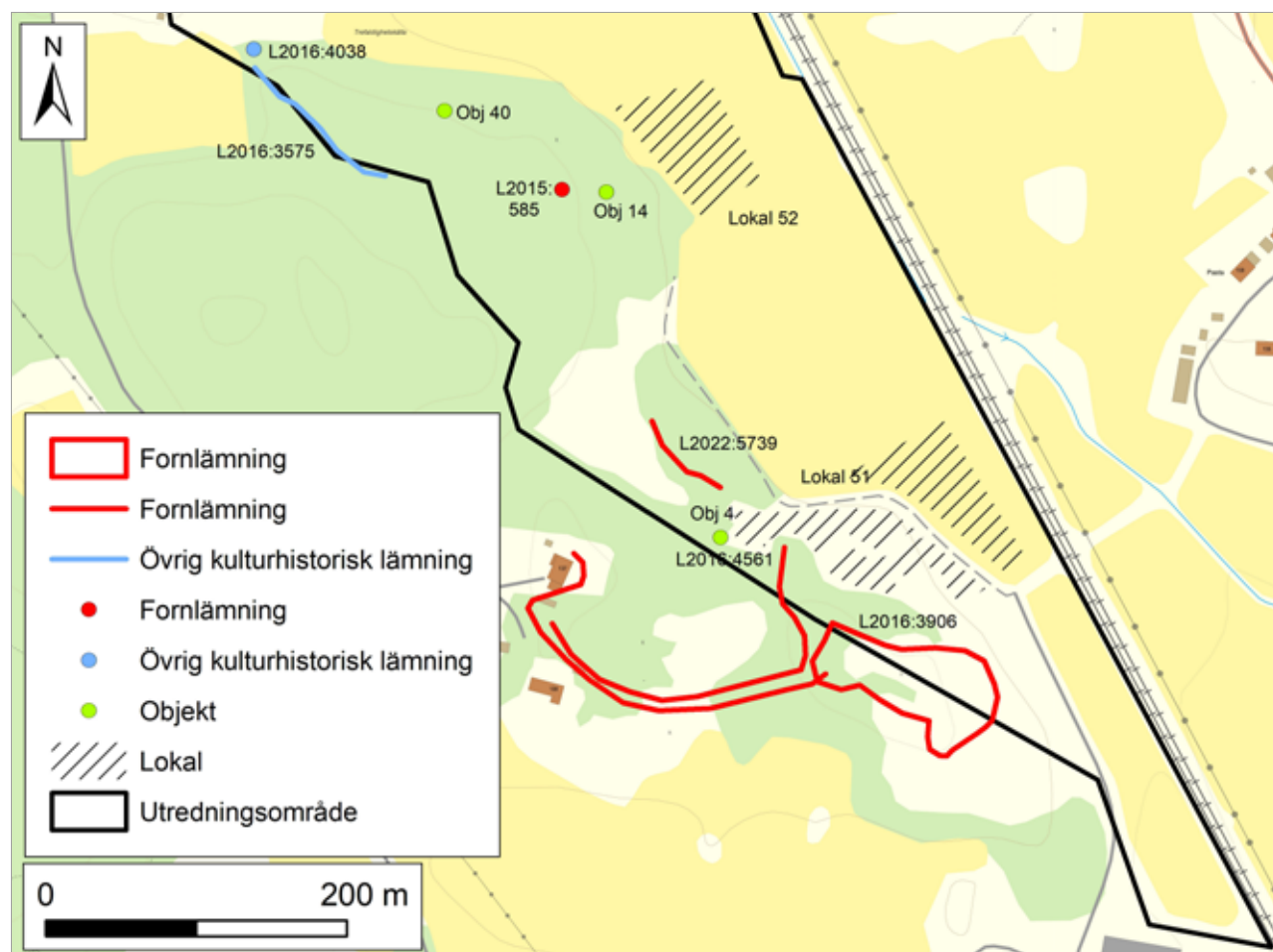
Fältinventering

Utredningsområdet var ca 2 km långt och 50–360 m brett och sträckte sig längs järnvägen på dess västra sida. Storleken uppgick till ca 36 hektar. Inom området var sedan tidigare flera lämningar registrerade och ytterligare några lämningar och spår av sådana identifierades vid utredningen. Lämningarna tas här upp från söder mot norr.

Inom utredningsområdet finns tre grupper av lämningar, varav den längst i söder ligger på impedimentmark och i anslutning till tidigare åkermark. Den tidigare åkermarken utgörs idag av igenväxande hagmark (Fig. 5). Där finns gravfältet L2016:3906, vilket består av en hög, 27 runda stensättningar och två kvadratiska stensättningar. Av gravfältet ligger något mindre än hälften inom utredningsområdet, eftersom dess gräns skär genom gravfältet (Fig. 6). Jämförelser med äldre lantmäterikartor visar också att gravfältet skärs av ägo gränsen mellan Pasta och Berga. Kartor från 1700-talet visar också att gravfältet korsas av en brukningsväg mellan Pasta och Berga.

Till gravfältets västra ände ansluter hägnadssystemet L2016:4561, som består av en fägata, till vars västra och östra ändar kortare stensträngar ansluter. Av den östra ligger 30 m inom utredningsområdet. Stensträngen var enskiktad, 1-3 m bred och 0,2 m hög av 0,2–0,7 m stora stenar. Stensträngen inom utredningsområdet doldes delvis av risiga buskar och träd.

Något längre västerut fanns *Objekt 4*, en trolig husgrund, på en mindre höjd omgiven av tidigare åkermark. Husgrunden var 5×4 m stor med 0,5–1,5 m stora och 0,3–0,6 m höga grundstenar, särskilt i väster och norr. I omgivningen fanns frukt bärande träd och buskar. Äldre kartor visar dock ingen bebyggelse på platsen, som har legat nära ägo gränsen mot Berga.



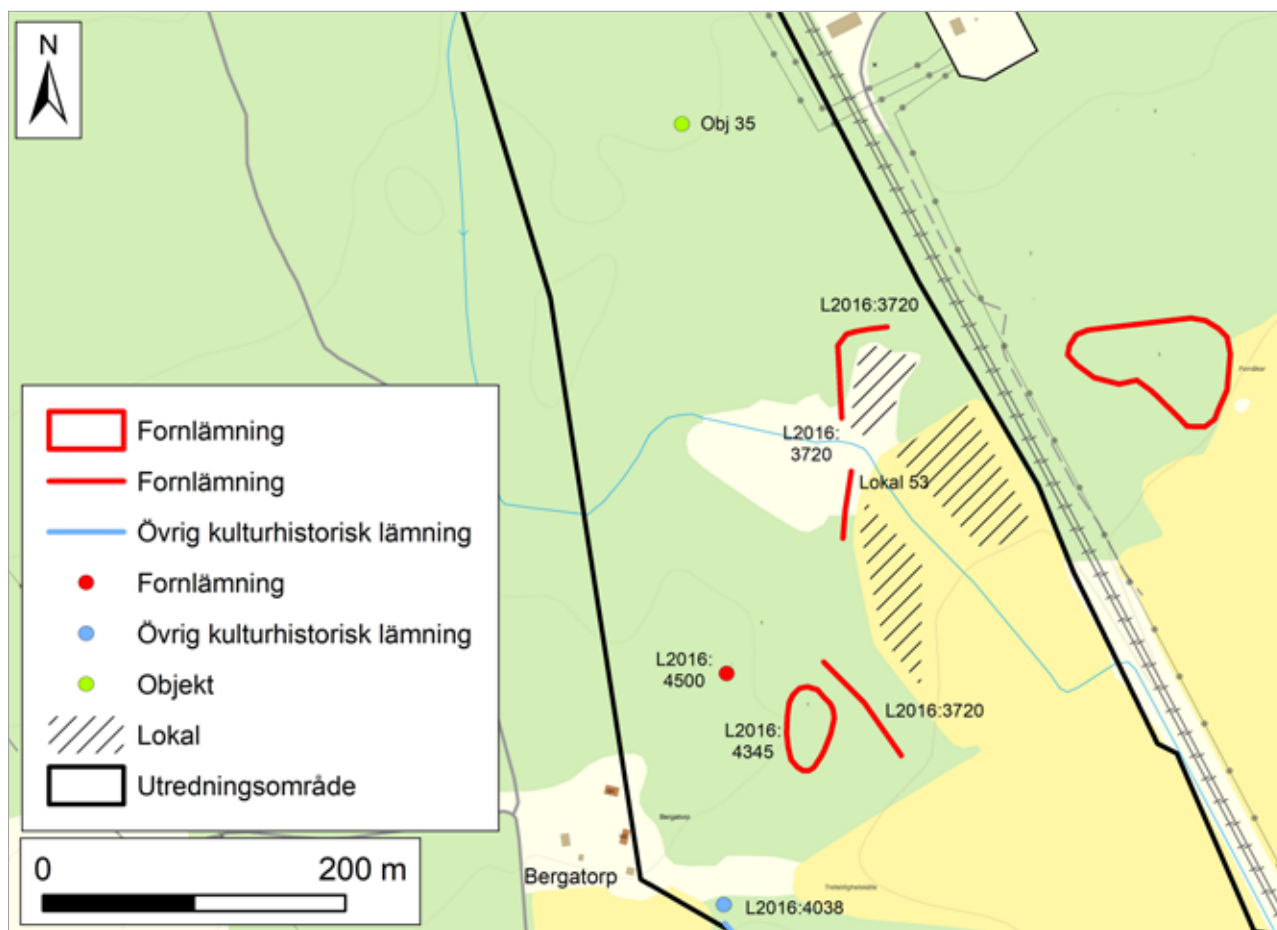
I närheten finns den nyupptäckta L2022:5739, en hägnad bestående av en enskiktad stensträng som var 65 m lång, 1–1,5 m bred av 0,5–1 m stora stenar. I den ingick också 1,5–2 m stora och 0,3–0,7 m höga stenar. I öster börjar den vid ett 3×3 m stort och 2,5 m högt flyttblock. Den ligger i kanten av ett impediment i den norra kanten av tidigare åkermark. En andel av stenarna kan ha lagts upp i samband med odling av åkern. Hägnaden ligger därtill också närmast i förlängningen av den nordöstra delen av hägnaden L2016:4561.

Den mellersta gruppen av lämningar ligger på en skogsbevuxen höjd. På den finns den runda stensättningen L2015:585 registrerad (Fig. 6). Den ligger strax nedanför ett krön, i sluttning mot nordöst. Den anges i KMR ha 7 m diameter och vara 0,3 m hög, samt består av 0,2–0,8 m stora övermossade stenar. Vid utredningen bedömdes stensättningen vara 5 m stor och 0,3–0,5 m hög. I den södra kanten finns en 1 m stor sten.

Något längre österut och på den östra änden av höjdrygg finns *Objekt 14*, en möjlig stensättning. Den var 8 m stor och 0,3 m hög samt övertorvad. Den har en tendens till gles kantkedja av 1 m stora stenar på alla sidor utom i öster där det finns enstaka stenar.

I sluttningen mot norr finns *Objekt 40*, brott/täkt, som utgörs av en 5 m stor och 1,5 m djup täktgrop med öppning mot nordöst.

I den norra kanten av höjden och längs med utredningsområdets gräns finns hägnaden L2016:3575, som var 120 m lång, 1–2 m bred och 0,2–0,4 m hög enskiktad och av 0,4–1 m stora stenar (Fig. 6). Inmätningen vid utredningen visar att den i hög grad följer en kortare sträcka av ägo gränsen mellan Pasta och Berga. Just denna sträcka ändrades mellan 1727 och 1765, varför gränsen antingen kom att följa en befintlig och synlig lämning eller att lämningen tillkom efter gränsändringen som en gränsmarkering.



Figur 7. Plan över den norra delen av utredningsområdet med lämningar, objekt och lokaler. Skala 1:5 000.

Vid foten av höjden i en sänka ligger L2016:4038, källa med tradition, en trefaldighetskälla. Den ligger nära ägo gränsen mot Berga samt nära torpet Bergatorp (Fig. 7).

Den norra gruppen med lämningar ligger på skogsbevuxen impedimentmark och i anslutning till tidigare åkermark (Fig. 7). I skogsmarken finns stensättningen L2016:4500 som är 5 m stor och 0,2 m hög av 0,2–0,5 m stora stenar som är kraftigt övermossade. Inmätningen vid utredningen visade att stensättningen låg 7 m längre åt sydsydväst jämför med den plats som anges i KMR.

I närheten ligger gravfältet L2016:4345, som består av sju runda stensättningar, samt en trolig triangulär stensättning.

Öster om gravfältet ligger den södra delen av hägnaden L2016:3720, en stensträng. Den ligger till stor del i det breda bälte av slånärssnår som växer i gränsen mot den nuvarande åkermarken. Dessa slånärssnår försvårade bedömning och inmätning av lämningen. Denna del av stensträngen är ca 80 m lång och 0,5–3 m bred och 0,2–0,4 m hög, enskiktad och består av 0,4–1 m stora stenar. Inmätningen från utredningen visade på en något annan placering och orientering jämfört med vad som angavs i KMR, vilket förmodligen är ett utslag av inmättningsproblem i slånärssnåren.

Ytterligare två delar av stensträngen L2016:3720 ligger något längre norrut i hagmark (Fig. 8). En jämförelse med äldre kartor visar att de ligger i äldre åkermark och sammanfaller delvis med impediment i dessa. Röjningssten från dessa har lagts upp på och i anslutning till stensträngen.



Figur 8. Hägnaden L2016:3720 utgjordes av tre stensträngar, varav den nordligaste som låg i hagmark hade kraftigt övermossade stenar. Vid inventeringstillfället var dessutom gräset högt. Foto mot väster, Per Frölund, Upplandsmuseet.



Figur 9. Objekt 35 är en brott/täkt där större stenar och block har spår av bearbetning och sprängning och är därmed rester av en stentäkt. Foto mot öster, per Frölund, Upplandsmuseet.

Längre norrut i skogsmarken finns *Objekt 35*, brott/täkt, som utgörs av sprängda stenar (Fig. 9). De är spår av en äldre stentäkt.

Utöver de synliga lämningarna har tre ytor definierats där det av topografiska skäl eller med tanke till rumslig anknytning till synliga lämningar skulle kunna finnas överodlade lämningar av boplatser eller gravar. I anslutning till gravfältet L2016:3906 och stensträngen L2016:4561 i den södra gruppen

av lämningar har ytor i hagmark och åkermark definierats som *Lokal 51*. Delen i åkermark har ett svagt höjdläge. I anslutning till den mellersta gruppen med lämningar (stensättningen L2015:585) har en yta i den anslutande åkermarken definierats som *Lokal 52*. I anslutning till den norra gruppen av lämningar (gravfältet L2016:4345, stensträngarna L2016:3720), har ytor i hagmark och anslutande åkermark definierats som *Lokal 53*.

Diskussion och antikvarisk bedömning

Lämningarna inom utredningsområdet verkar rumsligt sett utgöra tre separerade grupper. I den södra gruppen ingår ett gravfält och hägnader (Fig. 6). Strax utanför utredningsområdet har delar av ett gravfält (L2016:9732) undersöks och gett datering till främst äldre romersk järnålder (Fig. 3). I närheten har även en boplats (L2016:9644) undersökts och gett en datering till yngre romersk järnålder (Andersson & Boije 2000). Därtill finns spridda ensamliggande stensättningar i anslutning till utredningsområdet. Slutligen finns hägnader och hägnadssystem i ett stort område väster om utredningsområdet. Sammantaget pekar dessa typer av fornlämningar på en huvudsaklig tillhörighet i äldre järnålder, men där inslag från bronsålder inte kan uteslutas. Noterbart är också att hällristningar öster om utredningsområdet. De är resultatet av en dokumentation av hällristningar i samband med undersökningarna för Arlandabanan (Broström 1996).

Däremot verkar inslaget från yngre järnålder i anslutning till utredningsområdet vara litet. Det har troligen samband med att gravfält från yngre järnålder ofta ligger i närheten av byarnas och gårdarnas historiska bebyggelselägen. Byläget för Pasta, Berga och Ista har enligt de äldsta kartorna har också legat på avstånd från utredningsområdet.

Den mellersta gruppen av fornlämningar inom utredningsområdet utgörs av en känd stensättning, vilken troligen också är en del av miljön från bronsålder och äldre järnålder (Fig. 6).

Den norra gruppen av fornlämningar inom utredningsområdet utgörs av ett gravfält, en stensättning och hägnader (Fig. 7). De har anslutning till en miljö med fornlämningar öster om järnvägen (Fig. 3). I denna ingår två stensättningar (L2015:450, L2016:3900), en hällristning med skålgrop (L2015:366), samt en fornåker (L2015:679). I den sistnämnda ingår både stensträngar och odlingsrösen.

I utredningsområdets omgivning, här främst sett som Odensala och Husby-Ärlinghundra socknar, finns fornlämningar av olika karaktär och från skilda epoker. Undersökningen inför Arlandabanan av

bl. a. gravhägnaden vid Odensala Prästgård visar att det har funnit verksamheter i området under såväl senneolitikum som bronsålder och förromersk järnålder (Olausson 1995 s.81ff). Gravfälten har inslag av både äldre och yngre järnålder att döma av gravformer och undersökningar, exempelvis Älgesta i Husby-Ärlinghundra (Hyenstrand 1974 s. 54f). Vad gäller spår av bosättningar finns i KMR flera boplatser och boplatsområden i Odensala och Husby-Ärlinghundra registrerade. Merparten av dessa är belägna på impedimentmark, men ett mindre antal är belägna i odlingsmark i anslutning till impediment. I omgivningen finns exempel på större komplex med flera boplatssytor, gravar och gravfält samt hägnadssystem som vid Arlandastad vid Norslunda i Norrsunda socken. Dateringarna har tyngdpunkt i äldre järnålder, men även senneolitikum var representerad (Andersson 2001; Johansson 2001a; Johansson 2001b). Mer vanligt är det dock med mindre boplatssytor undersökts, exempelvis Tollsta i Odensala socken, med datering till äldre järnålder (Andersson & Werthwein 1999).

Förslag till objekt och ytor för arkeologisk utredning etapp 2

I förfrågningsunderlaget för utredningen angavs att förslag skulle lämnas för objekt eller områden som kunde ingå i en eventuell utredningsgrävning inom en arkeologisk utredning etapp 2.

Till sådana hör Objekt 4, en möjlig husgrund och Objekt 14, en möjlig stensättning. Vidare kan Lokal 51, 52 och 53 komma ifråga, vilka ligger i hagmark och nuvarande åkermark och som har rumslig anknytning till befintliga fornlämningar. Det skulle kunna innebära att det kan finnas överodlade lämningar av boplats eller gravar.

Ytterligare ett förslag är försöka klarlägga om det finns hällristningar i området, eftersom sådana påträffades öster om järnvägen inför bygget av Arlandabanan (Broström 1996). Om länsstyrelsen anser att det finns ett behov kan en hällristningsinventering göras i området.

Antikvarisk bedömning

Den antikvariska bedömningen för lämningarna återfinns i tabellform i Bilaga 1. För ett fåtal av de sedan tidigare kända lämningarna inom utredningsområdet har den antikvariska bedömningen ändrats. Hägnaden L2016:3575 hade tidigare bedömningen Möjlig Fornlämning. Den hade ingen markant skillnad sett till material och konstruktion jämfört med de andra stensträngarna. Enligt inmätningen som gjordes vid utredningen sammanfaller hägnaden med ett parti av den ägo gräns mellan Pasta och Berga som gällt sedan 1765. Antingen kan gränsen ha lagts så att den följde en befintlig lämning, eller lämningen kan ha tillkommit efter gränsändringen som en gränsmarkering. Stensträngens likhet med de andra stensträngarna innebär att den har fått bedömningen Fornlämning.

Hägnaden L2016:3720 hade tidigare bedömningen Övrig Kulturhistorisk Lämning. Dess södra del har en rumslig anknytning till gravfältet L2016:4345. De två norra delarna ligger på impediment i tidigare åkermark på ett sådant sätt att åkrarna verkar tagits upp kring stensträngarna, vilka därför troligen är äldre. Av dessa skäl ändras den antikvariska bedömningen till Fornlämning.

Av de lämningar som upptäcktes vid utredningen ligger hägnaden L2022:5739 i närheten av den nordöstra delen av hägnaden L2016:4561. Den ligger dessutom på kanten av ett impediment som gränsar mot en tidigare åker. Den har fått den antikvariska bedömningen Fornlämning.



Administrativa uppgifter

Uppdragsnummer Fornreg: 202201134

Plats: Odensala-Pasta 1:1, Odensala socken, Sigtuna kommun, Stockholms län

Forulämningsnummer: L2016:3575, L2016:3720, L2016:4561, L2016:4038, L2016:4500, L2015:585, L2016:4345, L2016:3906, L2022:5739

Forulämningsstyp: Hägnad, hägnadssystem, källa, stensättning, gravfält

Typ av undersökning: Arkeologisk utredning etapp 1

Orsak till undersökning: Klarlägga förutsättningarna för att planlägga uppställningsspår

Uppdragsgivare: Train & Tracks Sweden AB (projektbolaget Myrbacken genom PE Teknik & Arkitektur

Fältarbetsperiod: 5–6 september 2022

Upplandsmuseets projektledare: Hans Göthberg

Upplandsmuseets personal: Per Frölund

Upplandsmuseets diarienummer: 435–2022

Upplandsmuseets projektnummer: 8875

Länsstyrelsens diarienummer och beslutsdatum: 431-23602-2022 (2022-09-05)

Koordinatsystem/Höjdsystem: Sweref 99 TM, RH 2000

Dokumentationsmaterial: Förvaras i Upplandsmuseets arkiv

Fynd: Inga fynd tillvaratagna

Referenser

Lantmäteriakter

Lantmäteristyrelsens arkiv

Stockholms län

Odensala socken

Pasta

| | | |
|----------------------|------|--------------------|
| Geometrisk avmätning | 1636 | A74-24-A18:156-157 |
| Ägodelning | 1727 | A74-24:1 |
| Storskifte på åker | 1765 | A74-24:2 |

Lantmäterimyndigheten i Stockholms län

Odensala socken

Pasta

| | | |
|-------------|------|------------|
| Laga skifte | 1865 | 01-ODE-126 |
|-------------|------|------------|

Litteratur

Andersson, Gunnar. 2001. Arkeologi i Arlandastad – järnåldershus och stenåldersskärvor. Uppland; Norrsunda socken; Norslunda 1:1, 2:1 och 3:1; 1:a stadsdelen; RAÄ 136. Riksantikvarieämbetet. UV Mitt, Rapport 2001:27. Arkeologisk undersökning. Stockholm.

Andersson, Kjell & Boije, Margareta. 2000. Romersk järnålder vid Ista. Arkeologisk för- och delundersökning av gravfält RAÄ 467 samt efterundersökning av boplatsslämningarna RAÄ 476, Ista 2.1 respektive Ista 4:1, Odensala socken, Sigtuna kommun, Uppland. Stockholms läns museum. Rapport 2000:20. Stockholm.

Andersson, Lars & Werthwein, Göran. 1999. Tollsta – en boplat från äldre järnålder. Arkeologisk för- och slutundersökning vid Tollsta, Odensala socken, Sigtuna kommun, Uppland. Stockholms läns museum. Rapport 1999:27. Stockholm.

Broström, Sven-Gunnar. 1996. Älvkvarnsförekomster i Odensala. Arlandabanan. Uppland, Odensala socken. Riksantikvarieämbetet, UV Stockholm, Rapport 1996:46. Stockholm.

Elfstrand, Bengt. 1996. En stensträng vid Odensala-Berga. Uppland, Odensala socken, RAÄ 102.2, Dnr 3104/83. Riksantikvarieämbetet, UV Stockholm, Rapport 1996:27.

Hyenstrand, Åke. 1974. Centralbygd – Randbygd, Strukturella, ekonomiska och administrativa huvudlinjer i mellansvensk järnålder. Stockholm.

Johansson, Åke. 2001a. Arkeologi i Arlandastad – gravfält, boplat och stensträngar. Uppland; Norrsunda socken; Norslunda 1:1, 2:1 och 3:1; 1:a stadsdelen; RAÄ 16. Riksantikvarieämbetet. UV Mitt, Rapport 2001:21. Arkeologisk förundersökning och undersökning. Stockholm.

Johansson, Åke. 2001b. Arkeologi i Arlandastad – gravfält från folkvandringstid. Uppland; Norrsunda socken; Norslunda 1:1, 2:1 och 3:1; 1:a stadsdelen; RAÄ 89. Riksantikvarieämbetet. UV Mitt, Rapport 2001:22. Arkeologisk förundersökning och undersökning. Stockholm.

Olausson, Michael. 1995. Det inneslutna rummet – om kultiska hägnader, fornborgar och befästa gårdar i Uppland från 1300 f Kr till Kristi födelse. Riksantikvarieämbetet. Arkeologiska undersökningar. Skrifter nr 9. Stockholm.

Bilagor

Bilaga 1 – KMR-objekt inom UO

FL = Fornlämning

MFL = Möjlig fornlämning

ÖKL = Övrig kulturhistorisk lämning

| Objekt | Typ | Kommentar/beskrivning | Antikvarisk bedömning | Figur |
|------------|---------------|--|-----------------------|-------|
| L2015:585 | Stensättning | I sluttning | FL | 6 |
| L2016:3575 | Hägnad | I fastighetsgräns | FL | 6 |
| L2016:3720 | Hägnad | Tredelad | FL | 7 |
| L2016:3906 | Gravfält | Delat av gräns för UO | FL | 6 |
| L2016:4038 | Källa | | ÖKL | 6, 7 |
| L2016:4345 | Gravfält | | FL | 7 |
| L2016:4500 | Stensättning | | FL | 7 |
| L2016:4561 | Hägnadssystem | Bara liten del inom UO | FL | 6 |
| L2022:5739 | Hägnad | Stensträng, 65 m lång, 1–1,5 m bred, 0,3–0,5 m hög, enskiktad. Av 0,5–1 m stora stenar, samt inslag av 1,5–2 m stora, 0,3–0,7 m höga stenar. I öster ett 3×3 m stort, 2,5 m högt flyttblock. | FL | 6 |

Bilaga 2 – Objekt och Lokaler från utredningen

| Idt | Typ | Beskrivning | Antikvarisk bedömning | Figur |
|------------|----------------|--|------------------------------|--------------|
| Objekt 4 | Husgrund? | 5x4 m stor (N-S). 0,5–1,5 m stora, 0,3–0,6 m höga grundstenar. | Oklar | 6 |
| Objekt 14 | Stensättning? | 8 m stor, 0,3 m hög, övertorvad. Gles kantkedja av 1 m stora stenar på alla sidor utom i öster där det finns enstaka stenar. | Oklar | 6 |
| Objekt 35 | Brott/täkt | 0,5–1,2 m stora stenar med spår av sprängning | Oklar | 7 |
| Objekt 40 | Brott/täkt | Grop, 5 m stor, 1,5 m djup, stenar och block i sidorna, grunda kanter i Ö. Täktgrop. | Oklar | 6 |
| Lokal 51 | Boplotsområde? | Boplatsläge?, i hagmark och åkermark, indikerat av anslutning till gravfält och stensträng | Oklar | 6 |
| Lokal 52 | Boplotsområde? | Boplatsläge?, i hagmark och åkermark, indikerat av anslutning till stensättning | Oklar | 6 |
| Lokal 53 | Boplotsområde? | Boplatsläge?, i hagmark och åkermark, indikerat av anslutning till gravfält och stensträngar | Oklar | 7 |