



# Boplatser, grav och bytomt

Planerad spårutbyggnad av tågbana mellan  
Uppsala och Bergsbrunna



# **Boplatser, grav och bytomt**

**Planerad spårutbyggnad av tågbana mellan  
Uppsala och Bergsbrunna**

Arkeologisk utredning steg 2

Fornlämning L2022:7568, L2022:7570, L2022:7572 & L2022:7627  
Dragarbrunn 32:1 m.fl.  
Uppsala kommun  
Uppland

**Andreas Hennius**



## Upplandsmuseets rapporter 2023:01

ISSN 1654-8280

BEARBETNING AV FOTON: Malin Lucas

BEARBETNING AV PLANER: Andreas Hennius

OMSLAGSBILD: Malin Lucas schaktar på Lokal 10. Foto Andreas Hennius

GRANSKNING: Anna Ölund

UPPHOVS RÄTT: om inget annat anges: Creative Commons licens CC BY. © Lantmäteriet, dnr I2014/00634

GRAFISK FORMGIVNING OCH PRODUKTION: Malin Lucas

DIGITALT TRYCK: Kph, Uppsala

© UPPLANDSMUSEET, 2023

---

Upplandsmuseet  
Drottninggatan 7, 753 10 Uppsala  
Telefon 018-169100  
[www.upplandsmuseet.se](http://www.upplandsmuseet.se)

# Innehåll

---

<b>Sammanfattning</b> .....	<b>6</b>
<b>Inledning</b> .....	<b>7</b>
<b>Bakgrund</b> .....	<b>8</b>
Topografi och fornlämningsmiljö .....	8
Lokalpresentation .....	10
Syfte och övergripande metoder .....	11
<b>Undersökningsresultat</b> .....	<b>13</b>
<b>Resultat och antikvarisk bedömning</b> .....	<b>26</b>
<b>Administrativa uppgifter</b> .....	<b>27</b>
<b>Referenser</b> .....	<b>28</b>
<b>Bilagor</b> .....	<b>29</b>
Bilaga 1 – Schakttabell.....	29
Bilaga 2 – Arkeologiska objekt.....	33
Bilaga 3 – Fyndlista.....	36
Bilaga 4 Osteologisk analys .....	37

# Sammanfattning

---

Trafikverket har planer på att bygga fler tågspår söder om Uppsala för att förbättra tågkommunikationen. Upplandsmuseets avdelning Arkeologi har därför under de senaste åren arbetat med att fastställa förekomsten av fornlämningar som kan beröras av en sådan exploatering.

Hösten 2022 gjordes grävningsarbeten inom ramen för arkeologisk utredning steg 2, i syfte att klarlägga om det fanns fornlämningar i området som inte var synliga ovan mark. Vid tidigare arkeologisk utredning steg 1 hade sju lokaler identifierats, som utifrån dess topografiska läge eller genom andra indikationer ansågs ha goda förutsättningar för att hysa fornlämningar.

Fornlämning kunde fastställas på fyra av lokalerna vilka efter arbetet har registrerats i Fornreg. Dessa lokaler är:

- Lokal 28 – Boplatsområde. Inom ett cirka 70×20 m stort område i åkermarken påträffades stolphål, härdar och en nedgrävning som tolkas som delar av en boplats, sannolikt från äldre järnåldern. Området har registrerats som fornlämning L2022:7568.

- Lokal 3 – Bytomt/gårdstomt. Inom större delen av den 5300 m<sup>2</sup> stora undersökningslokalen påträffades lämningar i form av stolphål, härdar och kulturlager. Sannolikt rör det sig om en boplats från yngre järnålder, med kontinuitet långt fram i tiden då Ekeby/Bergsbrunna bytomt låg på platsen. Området har registrerats som fornlämning L2022:7627.
- Lokal 17 – Stensättning. På en bergavsats fanns en närmast rund och relativt välagd stenpackning. Konstruktionens utseende, läget ovanför en boplats och fynd av brända ben är argument för att anläggningen ska tolkas som grav (stensättning). Det är inte omöjligt att fler liknande anläggningar finns i närområdet. Lämningen har registrerats som L2022:7570.
- Lokal 10 – Boplatsområde. Inom ett cirka 70×42 meter stort område i åkermarken påträffades tre olika kluster med stolphål, härdar och kulturlager. Sannolikt rör det sig om en boplats från äldre järnåldern. Området har registrerats som fornlämning L2022:7572.

På de resterande tre lokalerna påträffades inga lämningar av antikvariskt intresse.





# Bakgrund

---

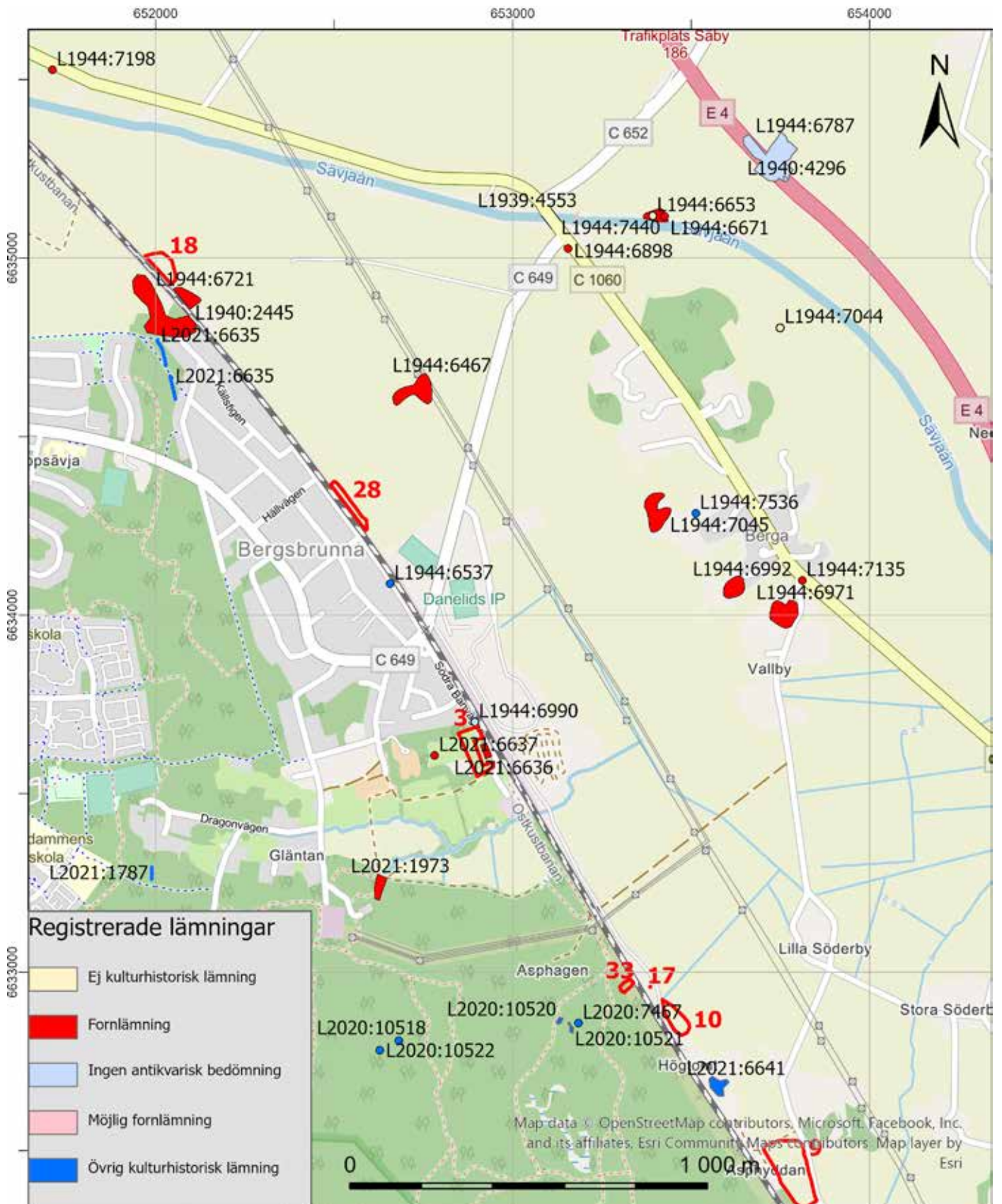
## Topografi och fornlämningsmiljö

De aktuella lokalerna ligger alla i anslutning till befintligt järnvägsspår i gränsområdet mellan Lunsens skogbevuxna moränmarker i väster och öppna leriga åkermarker i Uppsalas södra utkant, söder och väster om Sävjaån. Nuvarande åkermark, i den flacka och lågt belägna Kungsängen/Kungsängssjön, har präglats av betydligt högre vattenstånd långt fram i tiden och utgjorde under förhistorisk tid en knutpunkt där en östvästlig vattenled, ibland kallad Långhundraleden, sammanstrålade med Fyrisån vid Föret. Hans Göthberg konstaterar i rapporten för Utredning etapp I att fornlämningsbilden söder om Sävjaån präglas av lämningar från järnåldern och framåt (Göthberg 2021:32) vilket också är ett resultat av en generellt låglänt topografi.

Förutom i den norra delen, vid Sävja, är antalet registrerade fornlämningar i det landskapsrum och den sidodalgång till Långhundraleden som berörs av den här aktuella utredningen relativt begränsat (se figur 2). Detta kan eventuellt ha att göra med att endast ett mindre antal exploateringar skett i området under de senaste decennierna. Vid Sävja gård finns det registrerade gravfältet L1944:6721 med 36 runda och 13 rektangulära stensättningar, och det närliggande grav- och boplatsoområdet L1940:2445 med ytterligare en stensättning, samt diverse boplatzanläggningar. Gravfältet har sannolikt dateringar till såväl äldre som yngre järnålder. I området finns även en färdväg L2021:6635 belagd på en karta från 1859 och registrerad som

Övrig Kulturhistorisk Lämning (ÖKL). Längre mot sydöst finns gravfältet L1944:6467 med 1 hög, 20 runda stensättningar och 14 rektangulära stensättningar. Även detta gravfält kan sannolikt rymma gravar från både äldre och yngre järnålder. Ytterligare söderut, vid Bergsbrunna gård undersöktes på 1960-talet ett par stensättningar (L1944:6990) med vendeltida dateringar (Hyenstrand 1963; Hyenstrand 1974:41). Den exakta placeringen för dessa gravar är dock tyvärr något oklar och markeringen i Fornreg ska snarast ses som en indikation (Göthberg 2021:26). Vid Bergsbrunna finns även två husgrunder registrerade som lägenhetsbebyggelse (L2021:6636 och L2021:6637). Båda dessa är belagda på karta från 1690 så som torp och ska då ha legat på platsen för Bergsbrunnas/Ekebys gamla tomt (Göthberg 2021:14). Området mellan dessa lämningar ingår som Lokal 3 i föreliggande utredning. Söder om Bergsbrunna vidtar skogsområdet Lunsen. Trots att områdets höjd över havet tillåter bosättningar redan under stenåldern är inga sådana ännu kända och registrerade (Beronius Jörpeland & Stenholm 2020). Ett par hundra meter väster om nuvarande järnvägsspår finns två sentida stenbrott (L2020:10520 och L2020:10521) samt en delvis stensatt brunn/kalkkälla (L2020:7467) registrerade som ÖKL. Öster om järnvägen finns två registrerade backstugor (lägenhetsbebyggelserna L2021:6640 och L2021:6641) samt en husgrund L2021:6639 söder om Lokal 9. Även dessa är registrerade som ÖKL.



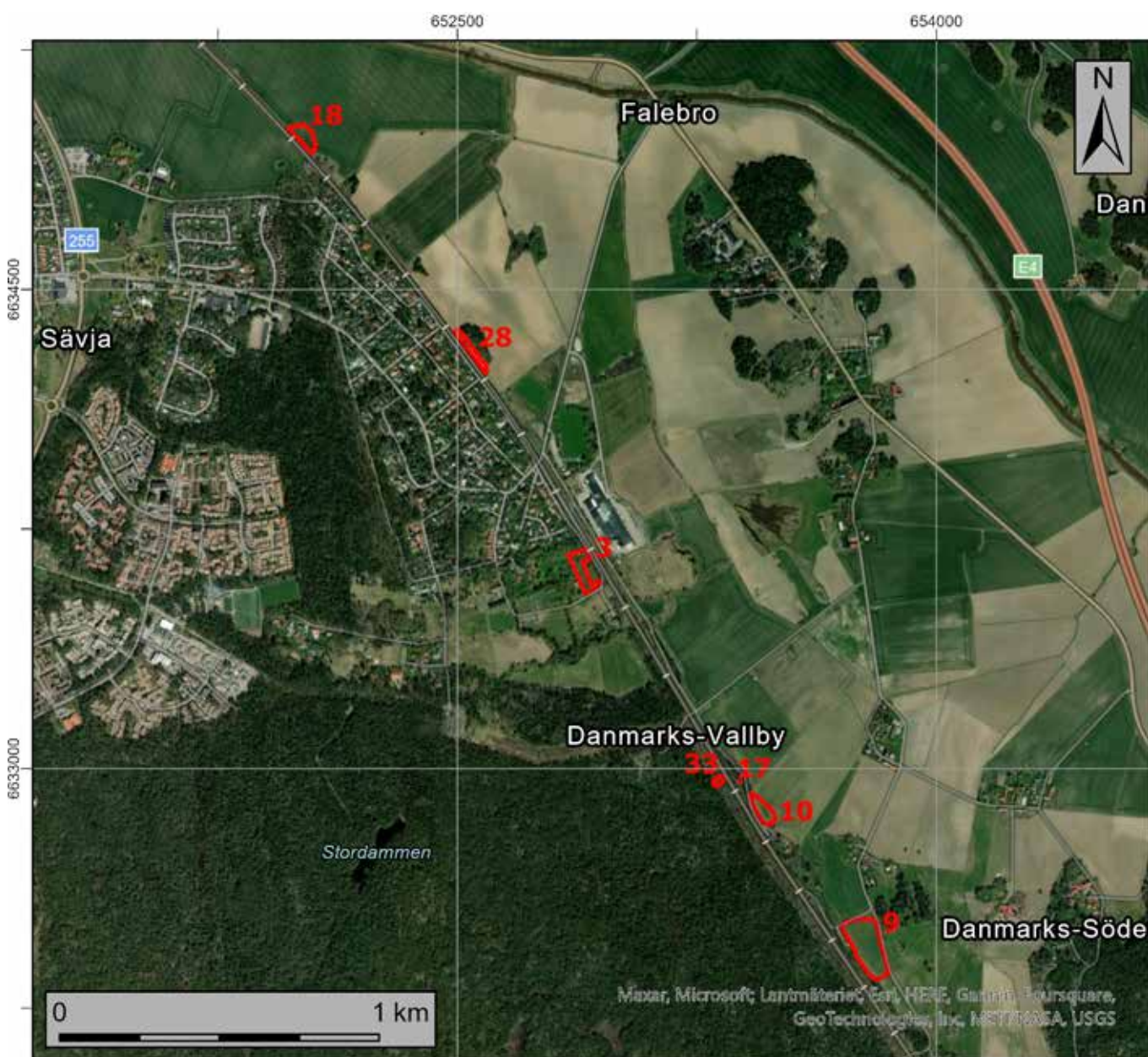


Figur 2. Registrerade lämningar i närområdet (fornlämningar röda, ÖKL mörkblå) som omnämns i texten samt de aktuella undersökningslokalerna. Skala 1:15 000. Bakgrundskarta från ESRI.

## Lokalpresentation

De lokaler som berördes vid denna arkeologiska utredning steg 2 identifierades vid utredning för en ny transportled i östvästlig riktning genom Lunsenområdet 2020 (Lokal 33, se Beronius Jörpe-land & Stenholm 2020) samt av Upplandsmuseet vid den utredning steg 1 som genomfördes inför de aktuella spårutbyggnaderna (Göthberg 2021, se figur 3). De utpekade lokalerna utgjordes av platser lämpliga för bebyggelse under såväl stenålder som järnålder, en eventuell stensättning samt platsen för Ekebys medeltida bytomt. De olika lokalerna beskrivs i respektive rapporter på följande vis (från norr till söder):

Lokal 18 (3600 m<sup>2</sup>) utgjordes av en topografisk indikation på ett möjligt boplatsläge i åkermark 7–9 m.ö.h. Lokalen låg på östra sidan om befintlig järnväg, direkt norr om gravfältet L1644:6721. Indikationer på att gravfältet även sträcker sig väster om järnvägen finns i och med grav- och boplatsområdet L1940:2445, med ytterligare en stensättning samt boplatslämningar i form av en härd och fyra stolphål och förekomst av kulturlager. Detta grav- och boplatsområdes totala utbredning har dock varit oklart. Lämnings ligger på västra sidan av den höjtplatå som identifierats som Lokal 18 (Göthberg 2020:12, 24).



Figur 3. Flygbild som visar undersökningslokalernas placering på gränsen mellan Lunsens skogsområden i väster och den låglänta odlingsmarken mot öster. Skala 1:18 000. Bakgrundsbild från ESRI.

Lokal 28 (2600 m<sup>2</sup>) var beläget längre söderut på östra sidan av järnvägen, och även denna identifierades som indikation på ett möjligt boplatsläge cirka 15 m.ö.h. Större delen av Lokal 28 utgjordes av åkermark, i en smal passage mellan ett större impediment och befintlig banvall (Göthberg 2020:25).

Lokal 3 (5300 m<sup>2</sup>) var belägen i en beteshage på västra sidan av befintlig järnväg vid Bergsbrunna gård och i närheten av den plats där de två stensättningarna undersöktes på 1960-talet (L1944:6990). Vid utredningen identifierades lämningar efter två lägenhetsbebyggelser med husgrunder, L2021:6636 och L2021:6637, vilka återfinns på en karta över Bergsbrunna från 1690 där de anges som torp. I kartans beskrivning finns anmärkningen att de låg på platsen för Ekebys gamla tomt. Ekeby, med ett äldsta belägg från 1347, bytte namn till Bergsbrunna under 1630-talet (Göthberg 2020:13, 26).

Lokal 33 (800 m<sup>2</sup>) var belägen i igenvuxen slyskog på västra sidan av järnvägen och beskrivs av Beronius Jörpeland och Hållans Stenholm som "Boplatsläge stenålder. Ca 40x20 m stor yta. NÖ-SV, sandig mylla, relativt stenfritt, sly och intill järnvägsspår." (2020:44). Höjden över havet skulle tillåta att platsen utnyttjats som boplat från senare delen av mellaneneolitikum (cirka 2800–2300 f.Kr.) och framåt i tiden.

Lokal 17 (5 m<sup>2</sup>) utgjordes av en eventuell stensättning cirka 2,5x2 m stor flack ansamling av sten placerad på en bergavsats omedelbart öster om järnvägen cirka 25 m.ö.h (Göthberg 2020:27, 41). Bergavsatsen är belägen i nära anknytning till och ovanför Lokal 10.

Lokal 10 (3500 m<sup>2</sup>) identifierades som ett möjligt boplatsläge utifrån förekomsten av skärven i den då plöjda åkern. Lokalen hade också ett topografiskt gynnsamt läge på en svag platå i en mot öster sluttande åker, cirka 20 m.ö.h. (Göthberg 2020:27, 41).

Vid Lokal 9 (20 000 m<sup>2</sup>) identifierades en svag förhöjning som en topografisk indikation på ett möjligt boplatsläge. Lokalen var belägen i vallbevuxen åker på 21–23 m.ö.h. (Göthberg 2020:28, 41).

## Syfte och övergripande metoder

Syftet med de arkeologiska utredningarna steg 2 var att genom grävning ta reda på om fornlämningar som inte var synliga ovan mark berördes av det planerade arbetsföretaget med nya järnvägsspår genom området. Antikvarisk status skulle klargöras för påträffade lämningar och utredningen skulle även preliminärt avgränsa nyupptäckta fornlämningar inom de av länsstyrelsen stipulerade utredningsområdena.

I förlängningen är syftet också att resultaten från utredningen ska möjliggöra länsstyrelsens fortsatta tillståndsprövning och fungera som underlag inför eventuella kommande arkeologiska åtgärder. Resultaten syftar även till att kunna användas i Trafikverkets fortsatta planering.

Undersökningarna gjordes i enlighet med, undersökningsplanen. Lokalernas olikartade karaktär innebar att olika metoder fick användas. Lokaler 18, 28, 10 och 9 utgjordes av boplatslägen i åkermark. Dessa undersöktes genom grävning av sökschakt med maskin. Företrädesvis grävdes långa, parallella schakt med enkel skopbredd (1,6 m bredd). Lokaler 18 och de framkomna anläggningarna rensades, beskrevs, dokumenterades, fotograferades och mättes in med GPS/nätverks RTK. Vid tveksamheter kring anläggningars tolkning undersöktes dessa ytterligare genom handgrävning. Samma övergripande metod användes för den eventuella bytomten på Lokal 3. Denna lokal var dock belägen i en betad hage varför större hänsyn fick tas till vegetation och topografiska förutsättningar vilket innebar att schaktens placering, bredd och längd blev mer varierade.

Lokal 33 utgjordes av en relativt stenfri yta i en tät igenvuxen slyskog på västra sidan av järnvägen och sågs som ett potentiellt läge för boplat från stenålder och framåt. Lokalen utreddes genom grävning av kvartsmeter stora provgropar spritt över ytan. Det framgrävda materialet sållades i handsåll med 4 mm maskstorlek. Provgroparna beskrevs och mättes in med GPS/nätverks-RTK och arbetet fotodokumenterades.

Lokal 17 utgjordes av en mindre eventuell stensättning på en delvis skogbevuxen bergavsats. Den enskilda anläggningen torvades av och handrensades före beskrivning, inmätning med GPS/nätverks-RTK och fotodokumentation.

Efter undersökning återfylldes schakten och marken återställdes på alla lokaler (se figur 4).

I enlighet med länsstyrelsens beslut registrerades påträffade lämningars antikvariska status och preliminära utbredning i Fornreg efter undersökningen. Detta gjordes i enlighet med rådande praxis och i samråd med länsstyrelsen och Fornreg/Fornsök.

Även om fyndinsamlingsstrategin var restriktiv, tillvaratogs en mindre mängd artefakter. Dessa förvaras i Upplandsmuseets magasin i väntan på fyndfördelning.



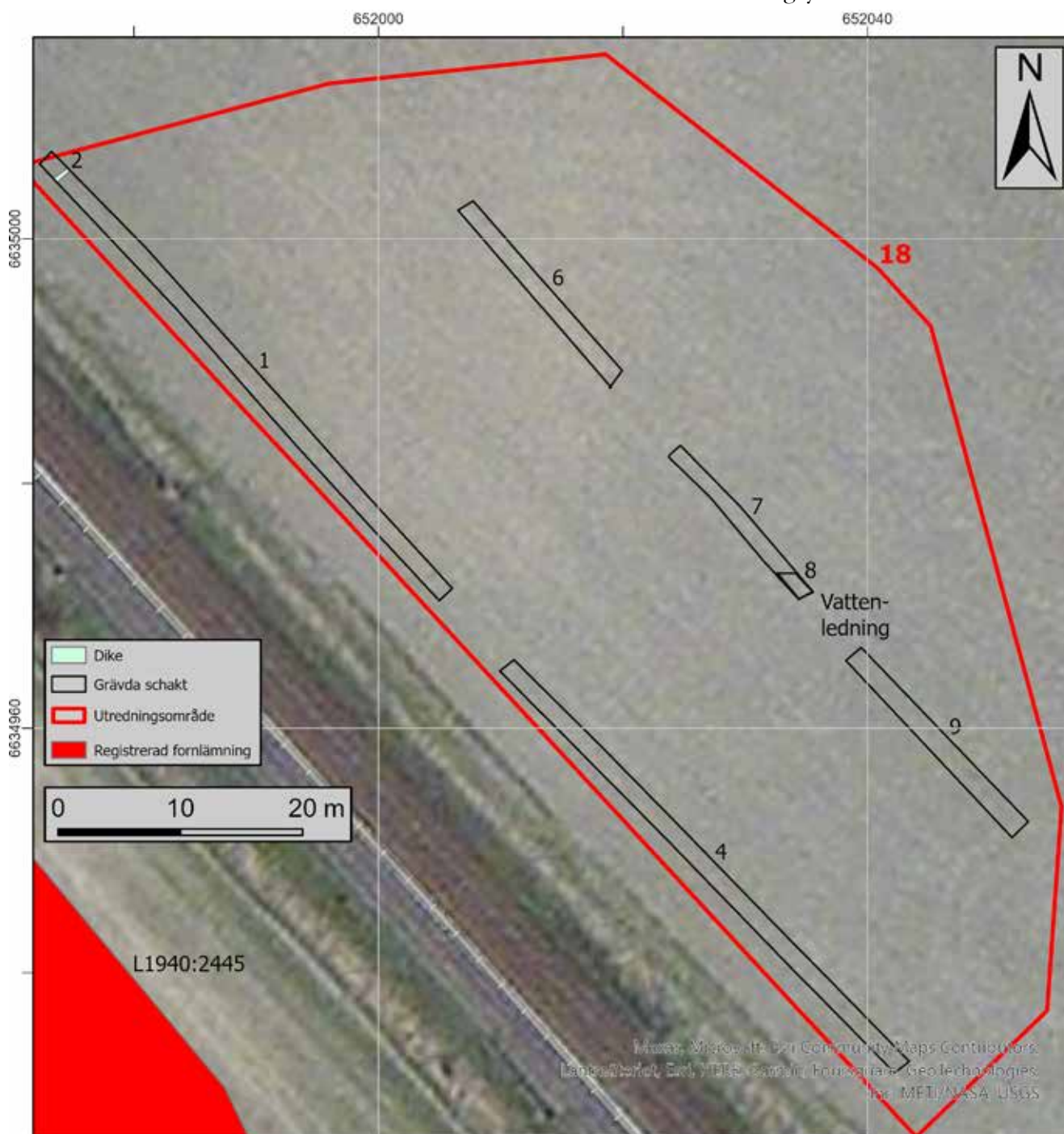
Figur 4. Igenläggning av sökschakt på Lokal 18. Foto Malin Lucas, Upplandsmuseet.

# Undersökningsresultat

## Lokal 18

Inom den 3600 m<sup>2</sup> stora lokalen grävdes fem schakt med en sammanlagd yta på 230 m<sup>2</sup>, vilket motsvarade cirka 6,4 % av ytan. Djupet på ploggången varierade mellan 0,3 och 0,4 m. Ett stensatt dike och en nedgrävning för en modern vattenledning påträffades men inga anläggningar som

vittnade om äldre aktiviteter på platsen (se figur 5 och Bilaga 1). Inte heller kunde några övriga indikationer på förhistoriska aktiviteter iakttas. Det finns således inga indikationer på att grav och boplatsoområde L1940:2445 även sträcker sig öster om järnvägen eller förekomst av annan fornlämning inom undersökningsytan.

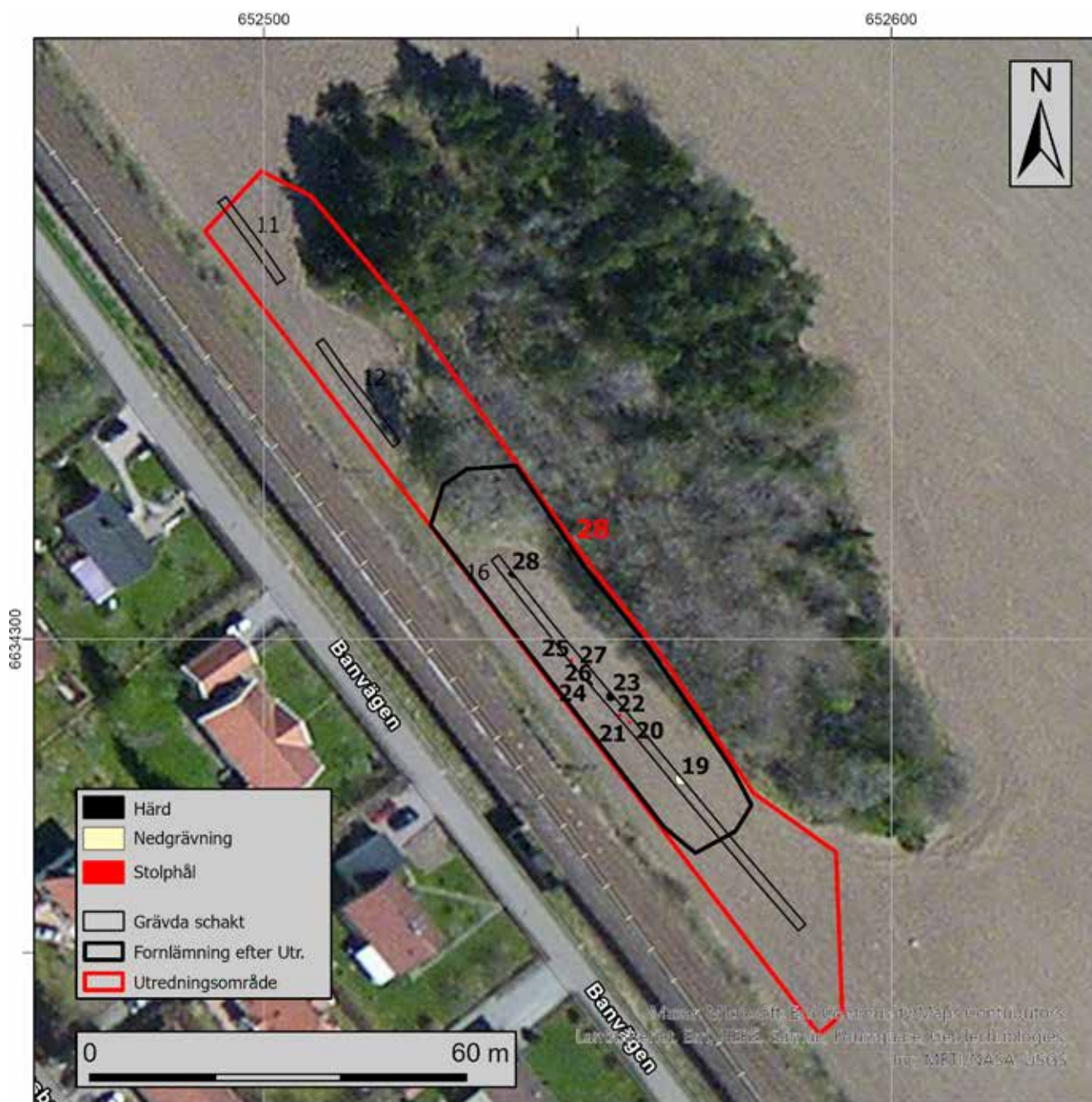


Figur 5. Schakt grävda inom undersökningslokal 18. I norra delen framkom ett dike (2) och snett över ytan fanns en större vattenledning (8). I vänstra kanten, väster om järnvägen, syns begränsningen för grav och boplatsoområde L1940:2445. Skala 1:500. Bakgrundsbild från ESRI.

## Lokal 28 L2022:7568, Boplatsoområde

Inom det cirka 2600 m<sup>2</sup> stora området grävdes tre schakt. Dessa täckte en yta på 172 m<sup>2</sup> vilket motsvarade cirka 6,5 % av ytan. Djupet på ploggången var cirka 0,2–0,3 m. Schakten grävdes till ett djup av 0,3–0,5 m. I nordsluttningen norr om krönläget påträffade inga lämningar. I det schakt som grävdes från krönet och söderut fanns ett flertal arkeologiska objekt i form av tre härdar, sex stolphål samt en diffus mörkfärgning, sannolikt en nedgrävning (19) (se figur 6, 7, Bilaga 1 och 2).

Anläggningarna tolkas som att det finns en boplatz på platsen. Erfarenhetsmässigt är det rimligt att anta att denna kan dateras till äldre järnålder. De topografiska förutsättningarna indikerar att boplatzen kan ha en större utbredning än vad som syns i anläggningarnas utbredning i schaktet både mot norr och söder. Lämningarna har registrerats i Fornreg som ett cirka 70×20 m boplatsoområde, L2022:7568.



Figur 6. Schakt och anläggningar på Lokal 28 samt begränsningen för det registrerade boplatsoområde L2022:7568. Skala 1:1000. Bakgrundsbild från ESRI.



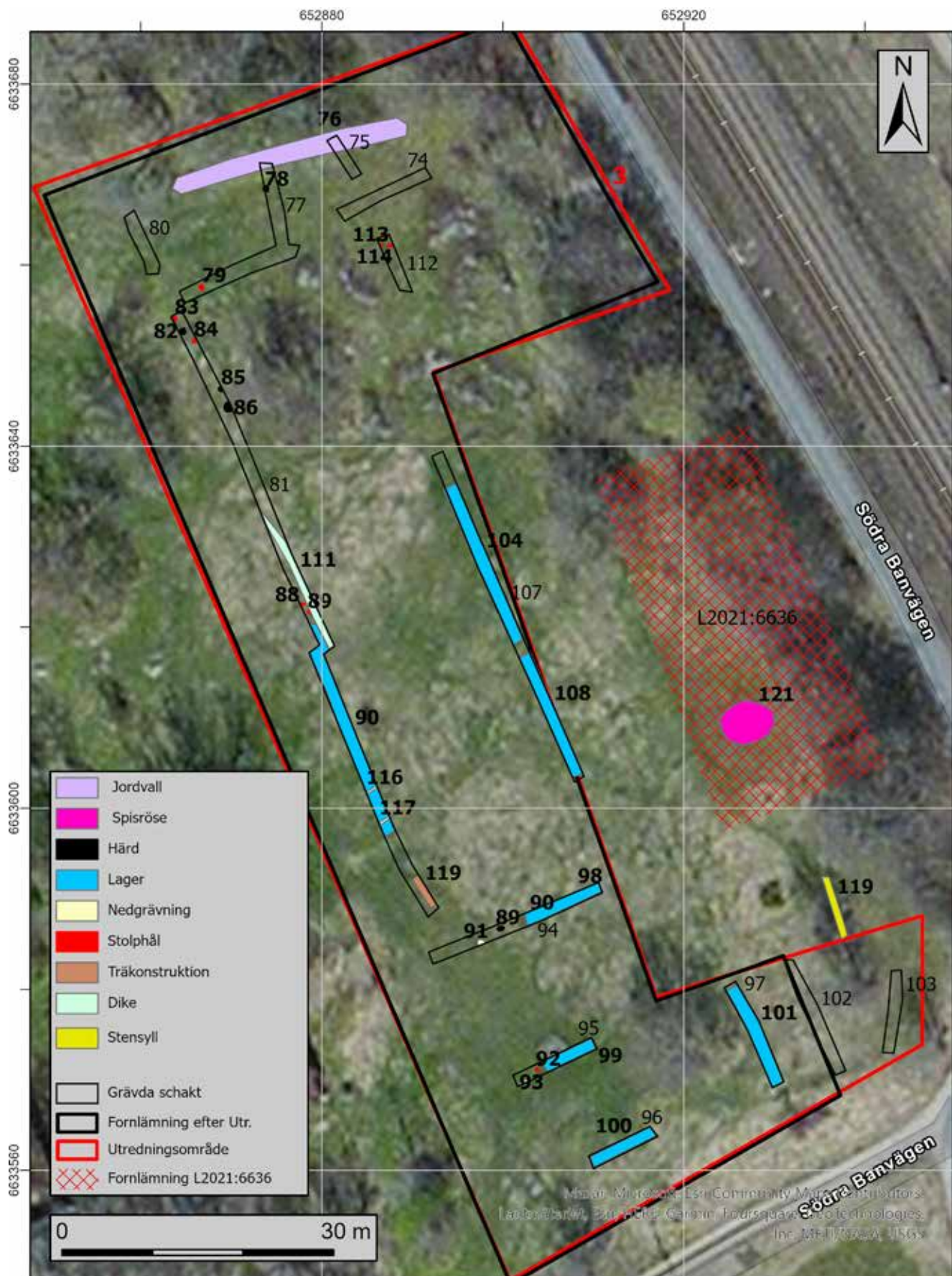
Figur 7. Schakt 16 på Lokal 28/L2022:7568 mot söder. I schaktet framkom ett flertal anläggningar av förhistorisk karaktär som Andreas Hennius mäter in i med GPS. Foto Malin Lucas, Upplandsmuseet.

### Lokal 3 L2022:7627 Bytomt/gårdstomt

Inom den cirka 5300 m<sup>2</sup> stora ytan grävdes 13 schakt på sammanlagt cirka 335 m<sup>2</sup> vilket motsvarade cirka 6,5 % av ytan (se figur 8, 9, Bilaga 1, 2 och 3). Ploggångens tjocklek varierade mellan 0,2 och 0,4 m. Schakten grävdes till ett djup av 0,3–0,5 m, med små områden som var djupare där kulturlagret grävdes igenom. Stora markingrepp i form av terrasserings och dikningar var synliga inom ytan och den ursprungliga topografin var stundtals svårförståelig. Eventuellt hade det sydöstra hörnet schaktats ur. Det verkade också som att det fanns ett påfört lerigt lager över stora delar av ytan, vilket innehöll trä samt en del sentida fynd.

De lämningar som framkom i schakten hade lite olika karaktär. I norra delen påträffades härdar och stolphål som sannolikt kan tolkas som förhistoriska boplatslämningar, och då troligast tillhörande yngre järnåldern.

I den centrala delen framkom ett mycket mörkt kulturlager innehållandes rikligt med tegel, sot, kol och ben. Här påträffades även en bit äldre svartgods som på grund av dess tummade insida sannolikt kan dateras till folkvandringstid eller vendetid. Dessutom påträffades ett mindre bryne av förhistorisk karaktär samt ett större, sentida, bryne (se figur 10).



Figur 8. Schakt och anläggningar som framkom på Lokal 3 samt området för den registrerade Bytomt/gårdstomten L2022:7627 så som den registrerats i Fornreg (skrafferat). På planen finns även geometrin för den registrerade lägenhetsbebyggelsen L2021:6636. Skala 1:600. Bakgrundsbild från ESRI.





Figur 9. Andreas Hennius i schakt 81. Notera det mörka kulturlagret med tegel. Foto mot sydväst Malin Lucas, Upplandsmuseet.



Figur 10. Äldre svartgods (Fnr3) och ett bryne av förhistorisk karaktär (Fnr2) som påträffades på Lokal 3. Foto Olle Norling, Upplandsmuseet.



Figur 11. Olika typer av bränd lera som påträffades inom Lokal 3 (Fnr 5 till vänster och Fnr 4 till höger). Bitarna till höger uppvisar flera avtryck av pinnar vilket gör att de kan tolkas som lerklining. Foto Andreas Hennius, Upplandsmuseet.

Även i södra delen, i schakt 94, 95, 96 och 97, fanns kulturlager. I detta område var färgen på lagren något ljusare och karaktären något mindre kraftfullt än ovanstående men innehållet var likartat med tegel, sot, kol och ben. Dessutom påträffades några fragment av lerklining, det vill säga bränd lera med pinnintryck, som kan indikera förekomsten av huskonstruktioner eller möjligtvis lerklinade lågtemperaturugnar i området. Vidare fanns fynd av bränd lera av en väldigt annorlunda karaktär, som var betydligt tjockare och mer grovmagrad och hade en plan sida. Även dessa bitar kan ha ingått i någon form av ugnskonstruktion (se figur 11).

Generellt innehöll kulturlagren i både centrala och södra delen lite sentida material så som porslin, fajans eller sentida keramik. Sentida metallföremål förekom högt upp i schakten. Lagren inom såväl den centrala som södra ytan tolkas därför som främst tillhörande de äldre delarna av bytomten.

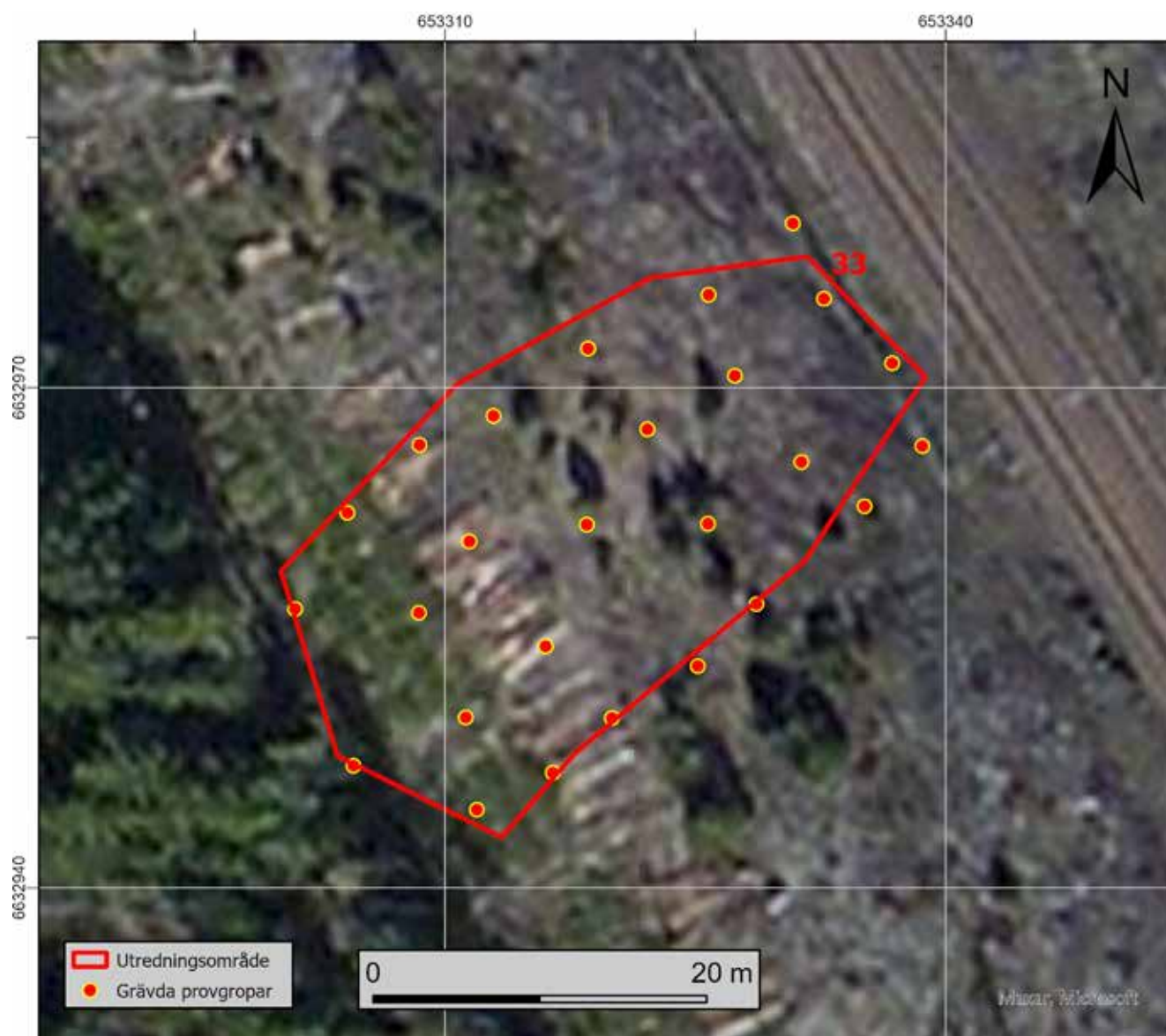
Lämningarna inom ytan har, efter samråd med länsstyrelsen och Fornreg/Fornsök registrerats som Bytomt/gårdstomt L2022:7627. Definitionsmässigt innebär detta en lämning efter skattlagd eller mantalssatt bebyggelseenhet vilket således medför en datering till historisk tid. Det ska dock understrykas att det med stor sannolikhet även finns ett äldre förhistoriskt boplatsskede på platsen, synligt i fynd och anläggningar så som stolphål och härदार vilket sannolikt ska tolkas som en föregångare till den medeltida bytomten.

### Lokal 33

Den 40x20 m stora ytan undersöktes genom grävning av kvartsmeterrutor där materialet sållades i handsåll med 4 mm maskstorlek. 25 rutor grävdes spritt över området och placerades där det var möjligt utifrån geologiska förhållandena och den rikliga växtligheten (se figur 12, 13 och 14). Djupet på de grävda groparna var cirka 0,3 m. Trots att den sammanlagda ytan blir väsentligt mindre vid rutgrävning än vid schaktning brukar metoden ge goda resultat för att identifiera exempelvis stenåldersboplatser, eller andra fyndrika lämningar. Trots noteringar från utredning steg 1 om att ytan var relativt stenfri fanns rikligt med sten inom större delen av ytan. Inga fynd eller andra spår av äldre aktiviteter kunde identifieras inom området och platsen har inte klassats som fornlämning.



Figur 12. Lokal 33 mot norr. Foto Malin lucas, Upplandsmuseet.



Figur 13. Grävda provgropar inom Lokal 33. Inga spår av äldre aktiviteter kunde identifieras. Skala 1:400. Bakgrundsbild från ESRI.



Figur 14. Malin Lucas sår provgropar på Lokal 33. Foto Andreas Hennius, Upplandsmuseet.

## Lokal 17 L2022:7570

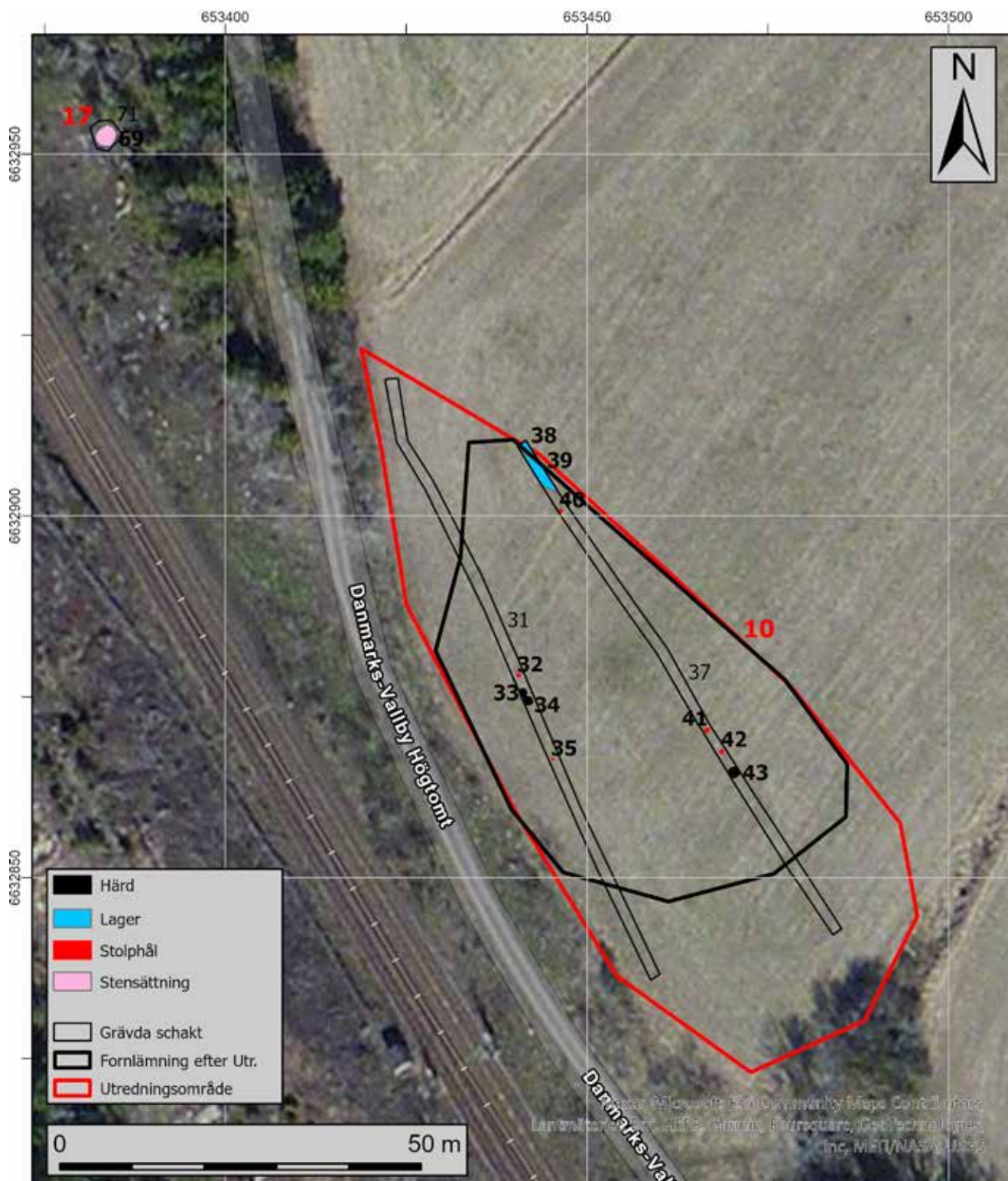
På lokalen noterades vid utredning steg 1 en mindre, låg och ensamliggande stenpackning, som eventuellt skulle kunna vara en grav, belägen på en bergavsats ovanför Lokal 10 (se figur 15, 16 och Bilaga 1). Uppgiften inför utredning steg 2 var därför att fastställa huruvida lämningen kunde tolkas som fornlämning.

Vid utredning etapp 2 torvades stenpackningen, samt området i direkt anslutning till denna, av. Detta arbete visade på en rundad stenkonstruktion cirka 3 m i diameter med ett lager sten, huvudsakligen 0,2–0,4 m stora och delvis skarpkantade. Trots en relativt gles stenpackning var den tydligt lagd och

skiljde ut sig från den naturligt stembundna backen runtomkring. Vid finrensning påträffades två brända rörben i den sydöstra delen. Ebba Drugge gjorde en osteologisk analys men det har dock inte gått att avgöra om benen kommer från människa eller djur (se Bilaga 4). Sammantaget är konstruktionens utseende, läget ovanför en boplats och fynd av brända ben argument för att anläggningen kan tolkas som grav (stensättning). Det är möjligt att fler låga stensättningar finns i närområdet på höjdplatån, vilket en eventuell förundersökning får fastställa. Den hittills kända, ensamliggande, stensättningen har registrerats som punktobjekt i Fornreg med lämningsnummer L2022:7570.



Figur 15. Stensättning L2022:7570. Foto mot norr Malin Lucas, Upplandsmuseet.



Figur 16. Schakt och anläggningar som framkom på Lokal 17 respektive 10 samt preliminär begränsning för de registrerade fornlämningarna L2022: 7570 (stensättning) & L2022:7572 (boplatsoområde). Skala 1:800. Bakgrundsbild från ESRI.

### Lokal 10 L2022:7572 Boplatsoområde

Lokalen på cirka 3500 m<sup>2</sup> utgjordes av en plåtå i åkern, cirka 20 m.ö.h. innan denna sluttade mot öster. Inom ytan drogs två schakt med en sammanlagd storlek på 265 m<sup>2</sup> vilket motsvarade cirka 7,5 % av den totala ytan (se figur 16). Schaktdjupet var 0,3–0,4 m. Ploggången tjocklek var 0,2–0,3 m

I båda schakten framkom anläggningar av förhistorisk karaktär, tre härdar, fem stolphål, samt i nordöstra delen ett mycket diffust, fyndfattigt och svårtolkat kulturlager (se figur 16, 17, Bilaga 1 och 2). Lämningarna tolkas som rester av en boplat, förmodligen från äldre järnålder. Lämning-



Figur 17. Schakt och anläggningar Lokal 10 L2022:7572. Foto mot söder, Andreas Hennius, Upplandsmuseet.

arna var koncentrerade till den centrala och norra delen av utredningsområdet. Det topografiska läget, lämpligt för bebyggelse utgörs dock av hela det område som satts som utredningsområde. I den norra delen av det östra schaktet påträffades även ett grusigt, hårdgjort område, som eventuellt skulle kunna vara en äldre körväg, sannolikt från historisk tid. De tre koncentrationerna av anläggningar har registrerats i Fornreg som ett sammanhängande boplatsoområde, cirka 70×42 m, med lämningensnummer L2022:7572.

### Lokal 9

Lokal 9 utgjordes ursprungligen av cirka 20 000 m<sup>2</sup> fördelat på båda sidor av en mindre grusväg. Den östra delen, cirka 5 000 m<sup>2</sup>, kom dock att utgå efter en revidering av Trafikverkets planering. Den kvarvarande västra delen var cirka 15 500 m<sup>2</sup> stor. Området utgjordes av gräsbevuxen vall men hade tidigare brukats som åker. Terrängen var svagt böljande med en svacka i mitten och något högre partier mot nordväst och centralt i den östra kanten. Inom ytan grävdes 12 schakt på sammanlagt 1037 m<sup>2</sup> vilket motsvarade cirka 6,7 % av ytan (se figur 18, 19, Bilaga 1 och 2). Schaktdjupet varierade mellan 0,3 och 0,4 m. Ploggångens tjocklek var 0,2–0,3 m.

Inom ytan fanns ett flertal sentida diken, varav en del var stensatta. Förutom diken identifierades fyra mycket tunna sotfläckar spridda över undersökningsområdet. Dessa lämningar skulle kunna vara av förhistoriskt ursprung, men de var dock alla väldigt diffusa och innehöll endast små mängder sot, och knappt något kol. Eftersom inga mer substantiella anläggningar påträffades, och då inte heller något övrigt material, så som sot, kol, bränd lera eller skärvsten, kunde urskiljas vid schaktning är det svårt att tolka sotfläckarna inom ramen för en större kontext. Det är även svårt att i nuläget finna argument för att betrakta lämningarna som förhistoriska anläggningar. Efter samråd med länsstyrelsen togs beslutet att dessa inte skulle registreras i Fornreg.







Figur 19. Lokal 9, översiktsbild schakt och schaktning mot norr. Foto Andreas Hennius, Upplandsmuseet.

# Resultat och antikvarisk bedömning

---

Utifrån resultaten från grävningssatserna har, efter samråd med Länsstyrelsen i Uppsala Län och Fornreg/Fornsök, följande registreringar gjorts i Fornreg,

- Lokal 3 registrerades som fornlämning L2022:7627 Bytomt/gårdstomt.
- Lokal 28 registrerades som fornlämning L2022:7568 Boplatsområde.
- Lokal 17 registrerades som fornlämning L2022:7570 Stensättning.
- Lokal 10 registrerades som fornlämning L2022:7572 Boplatsområde.

På de resterande tre lokalerna hittades inga lämningar som föranledde registrering i Fornreg.

Preliminärt tolkas de båda boplatsområdena (L2022:7568 och L2022:7572), utifrån de ingående lämningarnas karaktär och topografiska läge som boplatser från äldre järnåldern. Även stensättningen kan sannolikt knytas till detta skede och bör sannolikt ses i relation till det närliggande boplatsområdet L2022:7572. Det är rimligt att anta att fler gravar finns i den omedelbara närheten på bergsavsatsen. Den preliminära tolkningen av Bytomt/gårdstomt L2022:7627 utifrån utredningsresultaten är att lämningarna visar på platsen för Ekebys/Bergsbrunna gamla bytomt, men att denna har rötter som sträcker sig långt tillbaka i tiden. Stolphål, härdar, förhistoriska fynd och de närliggande undersökta gravarna gör det troligt att platsen utnyttjats åtminstone sedan mellersta järnåldern.

På ett mer övergripande plan har undersökningarna inom ramen för den arkeologiska utredningen steg 2 givit ny och empiriskt förankrad kunskap om en del av Uppsalaslätten som vi tidigare endast haft vag kännedom kring. Lämningarna kan bli viktiga pusselbitar för att förstå den storskaliga bebyggelseutvecklingen i området.

# Administrativa uppgifter

---

*Uppdragsnummer Fornreg:* 202201089

*Plats:* Dragarbrunn 32:1 m fl.

*Fornlämningsnummer:* L2022:7568 (boplotsområde), L2022:7570 (stensättning), L2022:7572 (boplotsområde), L2022:7627 (bytomt/gårdstomt)

*Fornlämningstyp:* Boplotsområde (2 st), bytomt/gårdstomt (1 st) samt stensättning (1 st).

*Typ av undersökning:* Arkeologisk utredning steg 2

*Orsak till undersökning:* Planerad spårutbyggnad av tågbanan

*Uppdragsgivare:* Trafikverket

*Fältarbetsperiod:* 5–16 september 2022

*Upplandsmuseets projektledare:* Andreas Hennius

*Upplandsmuseets personal:* Andreas Hennius, Malin Lucas och Ebba Drugge

*Upplandsmuseets diarienummer:* 293-2022

*Upplandsmuseets projektnummer:* 8872

*Länsstyrelsens diarienummer och beslutsdatum:* 431-2120-2022

*Koordinatsystem:* Sweref 99 TM, RH2000

*Dokumentationsmaterial:* Förvaras i Upplandsmuseets arkiv

*Fynd:* Fem fyndposter. Förvaras i Upplandsmuseets magasin i väntan på fyndfördelning

# Referenser

---

Beronius Jörpeland, L. & Hållans Stenholm, A-M. 2020. Korridor för ny kollektivtrafikled mellan Ultuna och Bergsbrunna. Arkeologisk utredning, etapp 1. Arkeologerna. Rapport 2020:113.

Göthberg, H. 2021. Mellan Uppsala och Söderby. Fyrspår Uppsala – Bergsbrunna. Upplandsmuseets rapporter 2021:24. Upplandsmuseet. Uppsala.

Hyenstrand, Å. 1963. Rapport över arkeologiska undersökningar av fornlämningsområdet vid Bergsbrunna jvsttn, Danmarks sn, Uppland.

Hyenstrand, Å. 1974. Centralbygd–Randbygd. Strukturella, ekonomiska och administrativa huvudlinjer i mellansvensk järnålder. Acta Universitatis Stockholmiensis. Studies in North-European Archaeology 5. Stockholm.



# Bilagor

## Bilaga 1 – Schakttabell

Schakt ID	Längd (m)	Bredd (m)	Schakt djup (m)	Stratigrafi	Markslag	Påträffade A-obj	Anmärkning/kommentar
Lokal 18							
1	48	1,5	0,4–0,5	Ploggång (0,3m), undergrund relativt ljus postglacial lera	Plöjd åkermark	-	
4	46	1,5	0,5	Ploggång (0,3–0,4m), undergrund glacial och postglacial lera	Plöjd åkermark	-	
6	19	1,5	0,4	Ploggång (0,3m), undergrund glacial lera	Plöjd åkermark	-	
7	16	1,5	0,4	Ploggång (0,3m), undergrund glacial lera	Plöjd åkermark	-	
9	20	1,5	0,35	Ploggång (0,3m), undergrund glacial lera	Plöjd åkermark	-	
Lokal 28 – L2022:7568							
11	16	1,5	0,4–0,5	Ploggång (0,3m), undergrund postglacial lera	Plöjd åkermark	-	
12	21	1,5	0,3–0,5	Ploggång (0,3m), undergrund postglacial lera	Igenvuxen äldre åker	-	
16	77	1,5	0,3–0,5	Ploggång (0,3m), orörd glacial steniga partier	Plöjd åkermark	A19–28	
Lokal 10 – L2022:7572							
31	91	1,5	0,3–0,4	Ploggång (0,2–0,3m), undergrund mellanbrun glaciallera, kalkstråk, diverse sten	Plöjd åkermark	A32–35	
37	80	1,5	0,3–0,4	Ploggång (0,2–0,3m), undergrund mellanbrun glaciallera, kalkstråk, diverse sten	Östsluttning, plöjd åkermark	A38–43	
Lokal 9							
44	44	1,5	0,4	Grässvål, ploggång (0,3m), undergrund mellanbrun postglaciallera	Gräsbevuxen vall, tidigare åker	-	
47	49	1,5	0,45	Grässvål, ploggång (0,3m), undergrund mellanbrun postglaciallera	Gräsbevuxen vall, tidigare åker	-	
48	58	1,5	0,4–0,5	Grässvål, ploggång (0,3m), undergrund mellanbrun postglaciallera	Flack gräsbevuxen vall, tidigare uppodlad åker	-	

Schakt ID	Längd (m)	Bredd (m)	Schakt djup (m)	Stratigrafi	Markslag	Påträffade A-obj	Anmärkning/kommentar
49	65	1,5	0,4–0,5	Grässvål, ploggång (0,25–0,35m), undergrund mellanbrun postglaciallera	Flack gräsbevuxen vall, tidigare uppodlad åker	A50 sotfläck	En sotfläck och stensatt dike.
52	63	1,5	0,3–0,4	Grässvål, ploggång (0,25–0,35m), undergrund mellanbrun postglaciallera, sandigt/grusigt i öster	Flack gräsbevuxen vall, tidigare uppodlad åker	A53 sotfläck	Stökigt, omrört? Stensatt dike som gjorde att schaktet flyttades. Östra delen rödgrusig och ljus sand, västra delen mellanbrun postglacial.
55	63	1,5	0,3–0,45	Grässvål, ploggång (0,2–0,3m), undergrund mellanbrun postglaciallera, sandigt/grusigt i öster	Flack gräsbevuxen vall, tidigare uppodlad åker	A56 sotfläck	Stökigt i östra delen på det högre partiet, ljusare glacial/postglacial med kalkstråk i väst.
57	67	1,5	0,4	Grässvål, ploggång (0,3m), undergrund mellanbrun postglaciallera, partier med ljusare glaciallera	Flack gräsbevuxen vall, tidigare uppodlad åker	–	Grusiga områden, kanske efter stenlyft, några större stenar kvar i schaktet.
58	19	1,5	0,4–0,5	Grässvål, ploggång (0,3m), undergrund mellanbrun postglaciallera	Flack gräsbevuxen vall, tidigare uppodlad åker	–	En större sten.
59	56	1,5	0,3–0,5	Grässvål, ploggång (0,3–0,4m), undergrund mellanbrun postglaciallera, steniga partier	Flack gräsbevuxen vall, tidigare uppodlad åker	–	Omr. lägsta punkt i västra delen. Något högre sluttning upp mot öst, naturligt stenigt i mitten.
60	50	1,5	0,4–0,5	Grässvål, ploggång (0,3m), undergrund mellanbrun postglaciallera	Flack gräsbevuxen vall, tidigare uppodlad åker	–	Steniga partier, områden med grus, ev stenlyft. Ett dike inga övriga anläggningar.
62	93	1,5	0,3–0,5	Grässvål, ploggång (0,3m), undergrund mellanbrun postglaciallera	Vall	A63 sotfläck	Diverse grusiga partier samt områden med natursten
67	55	1,5	0,4–0,5	Grässvål, ploggång (0,3m), undergrund mellanbrun postglaciallera	Vall	–	
Lokal 17 – L2022:7570							
71	5	5	0,2	Grästorv, stenbunden morän	Krönläge, avverkad skog/sly.	A69 stensättning	Avtorvad yta runt stenpackning
Lokal 3 – L2022:7627							
74	11	1,5	0,3	Grässvål, matjord (0,1m), morän	Hagmark	–	Stenig morän, kringliggande uppstickande berghällar.

Schakt ID	Längd (m)	Bredd (m)	Schakt djup (m)	Stratigrafi	Markslag	Påträffade A-obj	Anmärkning/kommentar
75	5	1,5	0,3	Grässvål, matjord (0,15m), morän	Hagmark	-	Stenig morän, kringliggande uppstickande berghällar. Senti- da jordvall i norra kanten 76
77	22	1,5	0,2-0,5	Grässvål, matjord (0,1-0,2m), stenig morän	Hagmark	A76, 78,79	Stenig morän.
80	7	1,5	0,4	Grässvål, matjord (0,3m), berggrund	Hagmark	-	Mestadels berg- hållar i schaktets botten.
81	72	1,5	0,2-0,5	Gräs, påförda lerlager, kulturlager lager och an- läggningar, morän i botten	Hagmark	A82, 83, 84, 85, 86, 88, 89, 90, 111, 116, 117, 119	Långt schakt med i västra kanten. Mycket anläggningar och kulturlager.
94	20	1,5	0,25	Grässvål, kulturlager, ljus- brun sandig orörd i väster	Hagmark	A89, 90, 91, 98	
95	10	1,5	0,25	Grässvål, kulturlager, san- dig grusig undergrund	Hagmark	A92, 93, 99	Djupschaktat i östra delen
96	8	1,5	0,25	Grässvål, kulturlager	Hagmark	A100	Ljusbrunt dike i östvästlig riktning genom schaktet.
97	12	1,5	0,4	Grässvål, kulturlager	Hagmark	A101	
102	14	1,5	0,25	Grässvål, kulturlager, san- dig grusig undergrund	Hagmark	-	Stenigt i mitten.
103	9	0	0,25	grässvål, ljusbrun sandig silt steniga partier	Hagmark, nedanför släntning	-	
107	39	1,5	0,2-0,5	Grässvål, kulturlager	Hagmark	A104, A108	Långt schakt i östra kanten. Både mörksvart klager, samma som 99 och det lite mindre feta lagret. Djupschak- tat i södra delen
112	7	1,5	0,3	Grässvål, matjord (0,2m), morän	Hagmark	A112, 113	Schakt inklämt mellan berghällar och stora stenar.
<b>Lokal 33</b>							
134	0,25	0,25	0,3	Grästorv. Grusig sand.	Slyskog	-	Provruta
135	0,25	0,25	0,3	Grästorv. Grusig sand.	Slyskog	-	Provruta
136	0,25	0,25	0,3	Grästorv. Grusig sand. Mer mylla än i 134 och 135.	Slyskog		Provruta
137	0,25	0,25	0,3	Grästorv. Grusig sand. Mylla, ca 0,20 m	Slyskog	-	Provruta
138	0,25	0,25	0,3	Grästorv. Grusig sand.	Slyskog	-	Provruta
139	0,25	0,25	0,3	Grästorv. Grusig sand. Ca 0,10 mylla.	Slyskog	-	Provruta

Schakt ID	Längd (m)	Bredd (m)	Schakt djup (m)	Stratigrafi	Markslag	Påträffade A-obj	Anmärkning/kommentar
140	0,25	0,25	0,3	Grästorv. Sandig mylla ca 0,10 m. Därunder grusig sand.	Slyskog	-	Provruta
141	0,25	0,25	0,3	Grästorv. Grusig sand.	Slyskog	-	Provruta
142	0,25	0,25	0,3	Grästorv. Grusig sand.	Slyskog	-	Provruta
143	0,25	0,25	0,3	Grästorv. Lite mylla. Grusig sand.	Slyskog	-	Provruta
144	0,25	0,25	0,3	Berg direkt under torv.	Slyskog	-	Provruta
145	0,25	0,25	0,3	Grästorv. Lite mylla. Grusig sand.	Slyskog	-	Provruta
146	0,25	0,25	0,3	Grästorv. Lite mylla. Grusig sand.	Slyskog	-	Provruta
147	0,25	0,25	0,3	Grästorv. Grusig sand.	Slyskog	-	Provruta
148	0,25	0,25	0,3	Grästorv. Grusig sand.	Slyskog	-	Provruta
149	0,25	0,25	0,3	Grästorv. Grusig sand.	Slyskog	-	Provruta
150	0,25	0,25	0,3	Grästorv. Grusig sand.	Slyskog	-	Provruta
151	0,25	0,25	0,3	Grästorv. Grusig sand.	Slyskog	-	Provruta
152	0,25	0,25	0,3	Berg eller stor sten direkt under torv	Slyskog	-	Provruta
153	0,25	0,25	0,3	Grästorv. Sandig.	Slyskog	-	Provruta
154	0,25	0,25	0,3	Grästorv. Sandig.	Slyskog	-	Provruta
154	0,25	0,25	0,3	Grästorv. Sandig.	Slyskog	-	Provruta
155	0,25	0,25	0,3	Grästorv. Mylla ca 0,15 m, sedan grus	Slyskog	-	Provruta
156	0,25	0,25	0,3	Grästorv. Grusig sand.	Slyskog	-	Provruta
157	0,25	0,25	0,3	Grästorv. Grusig sand.	Slyskog	-	Provruta
158	0,25	0,25	0,3	Grästorv. Sandigt.	Slyskog	-	Provruta



## Bilaga 2 – Arkeologiska objekt

Schakt Nr	Anl ID	Anl. typ	Form i plan	Längd (m)	Bredd (m)	Djup (m)	Beskrivning
<b>Lokal 28 – L2022:7568</b>							
16	19	Nedgrävning	Rund	1,2	1,2		Diffus mörkfärgning, eventuellt nedgrävning
16	20	Stolphål	Rund	0,15	0,15		Liten mörkfärgning, sot, en skarpkantad sten
16	21	Stolphål	Oval	0,4	0,3		Mörkbrun fyllning, sot, enstaka kol, en mindre sten
16	22	Stolphål	Rund	0,4	0,4		Mörkbrun, sot, enstaka kol
16	23	Härd	Rund	1,0	1,0		Sot, kol, skärvsten, enstaka bränd lera
16	24	Härd	Rund	1,0	1,0		Sot, kol skärvig sten
16	25	Stolphål	Rund	0,3	0,3		Mörkfärgning, en sten
16	26	Stolphål	Rund	0,3	0,3	0,3	Mörkfärgning, flera skärviga stenar
16	27	Stolphål	Rund	0,3	0,2		Blek mörkfärgning, ingen sten, bränd lera
16	28	Härd	Oregelbunden	1,0	1,0		Sot, kol, skärvsten, stora kolbitar
<b>Lokal 10 – L2022:7572</b>							
31	32	Stolphål	Rund	0,5	0,5		Mörkfärgning, enstaka stenar, spridda sot
31	33	Härd	Rund	1,2	1,2		Sotigt svart, enstaka små sten, enstaka sammanhängande kolbitar
31	34	Härd	Rund	1,4	1,4		Svart sotigt, enstaka sten, små och eldsprängda. Mer sot än kol.
31	35	Stolphål	Rund	0,3	0,3		Svårtolkat, sannolikt stolphål, tydlig mörkfärgning, grusig fyllning, spridda sot enstaka kol
37	38	Lager	Oregelbunden		1,5		Mörkbrunt, diffust lager, mycket lite innehåll, enstaka kol. Genomgrävt av grusig fyllning. A39, eventuell vägbank
37	39	Lager	Oregelbunden		2,5		Grusigt hårt område. Kanske äldre körväg. invid kulturlager 38
37	40	Stolphål	Rund	0,4	0,4		Diffus svåravgränsad mörkfärgning sten, sot och kol
37	41	Stolphål	Rund	0,7	0,7		Stolphål, skadat, bortdragna stenar, sot och kol i fyllningen

Schakt Nr	Anl ID	Anl. typ	Form i plan	Längd (m)	Bredd (m)	Djup (m)	Beskrivning
37	42	Stolphål	Rund	0,7	0,7		Distinkt mörkfärgning, spridda sot och kol, flera större stenar i främst norra kanten
37	43	Härd	Rund	1,5	1,5		Svart, sotig, spridda kol, enstaka större eldsprängda stenar
<b>Lokal 9</b>							
49	50	Härd/ sotfläck	Rund	0,25	0,25		Liten sotfläck, tveksam tolkning, tveksam härstamning, tveksam ålder
52	53	Härd/ sotfläck	Oval	1,0	0,5		Sotfläck med bränd lera och sot
55	56	Härd/ sotfläck	Rund	0,7	0,7		Diffus sotfläck, enstaka sot, ännu färre kolbitar. Något grusig fyllning, tveksam anläggning
62	63	Härd/ sotfläck	Rund	0,6	0,6	0,02	Sotfläck, härdbotten. Enstaka kol, 0,02 djup, osäkert ursprung
<b>Lokal 17 - L2022:7570</b>							
71	69	Stensättning	Rundad	3,0	2,7	0,2	Stensättning, rundad form, ca 3 m i diam. 0,2 m hög. Gles stenpackning med stenar huvudsakligen 0,2-0,4 delvis skarpkantade. Tydligt lagd och skiljer sig från den naturligt stenbundna backen. vid rensning påträffades två brända ben i södra kanten.
<b>Lokal 3 - L2022:7627</b>							
94	91	Nedgrävning	Rund	0,8	0,8		Diffus mörkfärgning grus och sten
94	89	Härd	Oval	0,6	0,4		Sotfläck. Kan vara del av kulturlager
94	90	Härd	Rund	0,4	0,4		Mörkfärgning, antingen härd eller del av kulturlager
94	98	Kulturlager					Mörkt brunsvart kulturlager, sot, kol, ben, tegel, bränd lera. Täcker hela schaktets bredd. Samma lager som i närliggande schakt
95	93	Nedgrävning	Rund	0,8	0,8		Mörkfärgning. Kanske del av kulturlager. Kan eventuellt vara stolphål.
95	92	Stolphål	Rund	0,4	0,4		Distinkt mörkfärgning gentemot kringliggande jord. Skulle även kunna vara del av kulturlager.
95	99	Kulturlager				<0,3	Mörkt brunsvart kulturlager, sot, kol, tegel, ben, br. lera. Täcker hela schaktets bredd. Djupschaktat i östra delen, minst 0,3 m tjockt.
96	100	Kulturlager					Mörkt brunsvart kulturlager, hela schaktets bredd. Sot, kol, br. Lera, tegel, ben i hela schaktet.
97	101	Kulturlager					Mörkt brunsvart kulturlager, hela schaktets bredd. Stenigt, sot, kol, bränd lera, tegel, ben.
107	108	Kulturlager				0,3	Kulturlager, samma som i övriga schakt i södra delen av området. Djupschaktat i söder. Ca. 0,3 m djupt

Schakt Nr	Anl ID	Anl. typ	Form i plan	Längd (m)	Bredd (m)	Djup (m)	Beskrivning
107	104	Kulturlager					Mörkt brunsvart, rikligt med tegel, sot, kol, br. lera, ben. Mörkare än kulturlager i söder. Fynd av två brynen och keramik.
77	76	Jordvall	Oval	10	2,0		Jordvall utefter norra kanten, inga tecken på att den är gammal.
77	78	Härd	Rund	0,7	0,7	0,25	Härd i morän, kol förekommer djupt och det finns antydning till nedgrävning.
77	79	Stolphål	Rund	0,6	0,6		Stolphål? Tydlig mörkfärgning gentemot den något sandiga undergrunden, sannolikt stolphål.
81	83	Stolphål – stenskött	Rund	0,5	0,5		Sannolikt stenskött stolphål, sten, mörkfärgning, sot och kol.
81	82	Härd	Rund	0,8	0,8		Sot, kol, eldpåverkad sten.
81	84	Stolphål	Rund	0,4	0,4		Mörkfärgning, sot och kol inga stenar. Storleken tyder på stolphål.
81	85	Härd	Rund	0,6	0,6		Sot, kol, eldsprängd sten
81	86	Härd	Rund	1,0	1,0		Sot, kol, mindre mängder skärvig sten
81	111	Dike	Oregel bunden				Ljust lerigt dike med trärester, i toppen cirka 0,8 m brett, avsmalnande neråt, 0,2 m brett i botten. Grävd genom troligtvis påförd lera.
81	88	Stolphål – stenskött	Rund	0,3	0,3		Stolphål? Kan möjligtvis vara del av kulturlager.
81	89	Stolphål	Rund	0,3	0,3		Stolphål? Storleksmässigt likt A88 men saknar sten. Kan vara del av kulturlager.
112	113	Stolphål	Rund	0,25	0,25		Sotfläck, storleksmässigt stolphål, sot och kol på ytan.
112	114	Stolphål	Oval	0,4	0,25		Sot och kol i ytan, Storleksmässigt stolphål
81	90	Kulturlager				0,3	Mörkt brunsvart kulturlager motsvarande det som finns i parallellschaktet A104. Sot kol, rikligt med tegel, ben och br. lera, Djupschaktat i norra kanten, ca 0,3 m djupt.

Schakt Nr	Anl ID	Anl. typ	Form i plan	Längd (m)	Bredd (m)	Djup (m)	Beskrivning
81	116	Dike	Fyrkantig		0,3		Tegelrör. Utdikning?
81	117	Dike	Fyrkantig		0,3		Tegelrör. Utdikning, grusigt område mellan de båda rören.
81	119	Träkonstruktion	Fyrkantig	3,8	0,8		Träkonstruktion med bevarat trä, tegelpannor och fönsterspröjs. Ligger i vad som verkar vara ett påfört lager med ljusbrun lera. Sannolikt spår av sentida bebyggelse av något slag. Tydligt hörn med stockar.
-	119	Stensyll	Fyrkantig	7,0	0,8		Rad med stenar, antingen syllstenar till hus eller stensatt terrass eller körväg. Vällagda stenar cirka 0,5 m stora, närmast horisontellt placerade.
-	121	Spisröse	Oval	6,0	4,8		Spisröse i torp från karta.

## Bilaga 3 – Fyndlista

### L2022:7627/Lokal 3

Fnr	Kontext	Material	Sakord	Längd i mm	Bredd i mm	Vikt gram	Antal	Ant fragm.	Beskrivning	Schaktnr
1	L2022:7627	Sandsten	Bryne	97	40	191	1	1		107
2	L2022:7627	Skiffer	Bryne	92	16	27	1	1	Påbörjat borrarat, hål. hängbryne	107
3	L2022:7627	Keramik	Kärl	72	55	35	1	1	Äldre svartgods, tummad insida	107
4	L2022:7627	Bränd lera	Lerklining			35	3	3	Pinnavtryck, lerklining	95
5	L2022:7627	Bränd lera	Lerklining	85	50	101	1	2	Ugnsvägg? Grovmagrad, plan utsida, reduktionsbränd insida	94

### L2022:7570/Lokal 17

Fnr	Kontext	Material	Sakord	Längd i mm	Bredd i mm	Vikt gram	Antal	Ant fragm.	Beskrivning	Schaktnr
70	A69, stensättning L2022:7570	Ben	Bränt ben			6	2	2	Rörben, obestämd art	71

## Bilaga 4 – Osteologisk analys

**Ebba Drugge**

**Lokal 17/L2022:7570**

ID	Art	Element	Anatomi	Del	Antal	Vikt	Kommentar
70	Obest.	OL	Rörben	Dia	1	3	Rörbensfrag, förbränningsgrad 6 (Steiner et al.). Cortextjocklek 9 mm.
70	Obest	OL	Rörben	Dia	1	3	Rörbensfrag, förbränningsgrad 6 (Steiner et al.). Cortextjocklek 9 mm.

