

Vid Flasta hög i Sko

Vid Flasta hög i Sko

Arkeologisk schaktningsövervakning

L1942:6532, L1942:6530, L1942:6531
Skokloster 2:205
Håbo kommun
Uppland

Per Frölund



Upplandsmuseets rapporter 2023:07

ISSN 1654-8280

BEARBETNING AV FOTON: Per Frölund

BEARBETNING AV PLANER: Per Frölund

OMSLAGSBILD: Flasta från 1704 års arealavmätning med gravfält, Flasta mur och aktuell undersökning markerade

GRANSKNING: Anna Ölund

UPPHOVSÄTT: om inget annat anges: Creative Commons licens CC BY. © Lantmäteriet, dnr I2014/00634

GRAFISK FORMGIVNING OCH PRODUKTION: Malin Lucas

DIGITALT TRYCK: Kph, Uppsala

© UPPLANDSMUSEET, 2023

Upplandsmuseet
Drottninggatan 7, 753 10 Uppsala
Telefon 018-169100
www.upplandsmuseet.se

Innehåll

Sammanfattning	6
Bakgrund	7
Genomförande.....	10
Undersökningsresultat	11
Administrativa uppgifter	13
Referenser	14
Bilagor	15
Bilaga 1- Arkeologiska objekt	15
Bilaga 2 – ¹⁴ C-analys.....	16

Sammanfattning

Upplandsmuseets avdelning Arkeologi genomförde i september-oktober 2022 en arkeologisk schaktningsövervakning inom fastigheten Skokloster 2:205 i anslutning till fornlämningarna L1942:6532, L1942:6530, L1942:6531, Skokloster socken i Håbo kommun. Schaktningsövervakningen föranleddes av anläggning av markkabel. Uppdragsgivare var EON Energidistribution AB. Den arkeologiska schaktningsövervakningen gjordes efter beslut av länsstyrelsen i Uppsala län (dnr 431-5030-2022).

Över större delen av den övervakade sträckan påträffades inga lämningar, men över en ca 30 m lång sträcka sydöst om Flasta hög (L1942:6531) påträffades två härdar, en nedgrävning och ett kulturlager (figur 6–7, bilaga 1). Från en härd har ett kolprov daterats till sen historisk tid (bilaga 2).

Vid undersökningen noterades också en del felaktigheter om berörda fornlämningar i Fornreg, vilka justerats inom uppdraget.

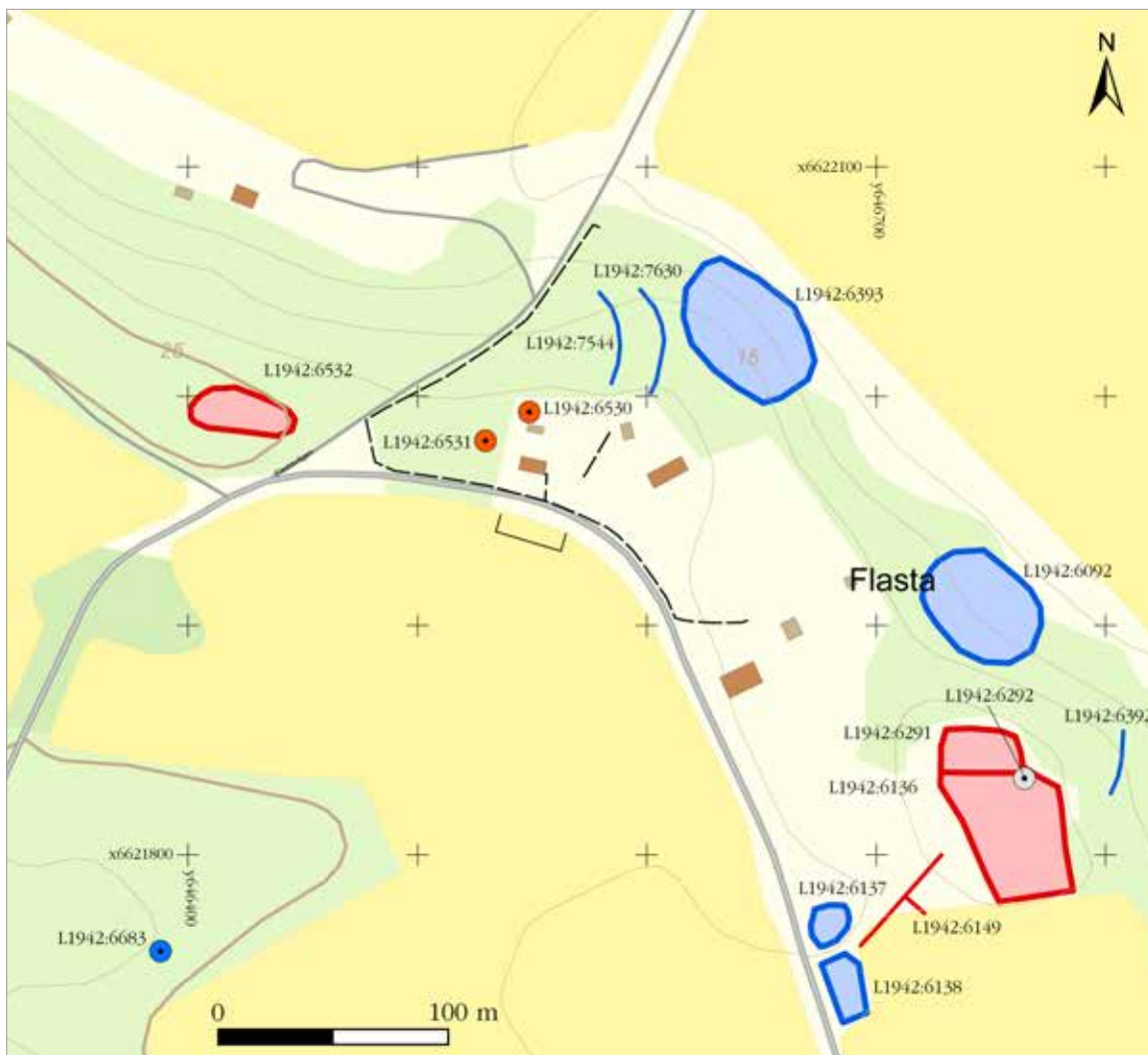


Figur 1. Kartan visar Skoklosterhalvön med undersökningen markerad. Utsnitt ur Karta 50 000 i samma skala.

Bakgrund

De berörda fornlämningarna är belägna på en ca 1 km lång skogbeväxt moränås med bland annat flera gravfält på Skoklosterhalvöns norra del. De bestod vid undersökningstillfället av två högar (L1942:6530, L1942:6531) och ett gravfält (L1942:6532) (figur 2). Fornlämningarna inventerades för den ekonomiska kartan år 1951 respektive 1979 (kartblad publicerade 1952 och 1981). 1951 och 1979 beskrevs L1942:6531, kallad Flasta hög, som en 16 m i diameter stor och 1,3 m hög gravhög. Den har ett avplanat krön och i dess nordvästra sida finns en äldre källare. Det är tro-

ligen från Flasta hög som de fynd från en brandgrav som beskrivs 1820 kommer och som finns i Skoklosters slott (SHM 13396). Fynden består av keramik, järnfragment och ben av människa och svin. Vid inventeringen 1979 tillkom ytterligare en gravhög (L1942:6530) som redovisas beskrivs som oregelbundet rund, 9 m i diameter och 1 m hög. Den beskrivs ligga omedelbart öster om Flasta hög men på kartbladet ligger den ca 8 m nordöst om Flasta hög. I Fornreg (2022) har de två högar-
na har avståndet ökat till drygt 20 m (figur 4).



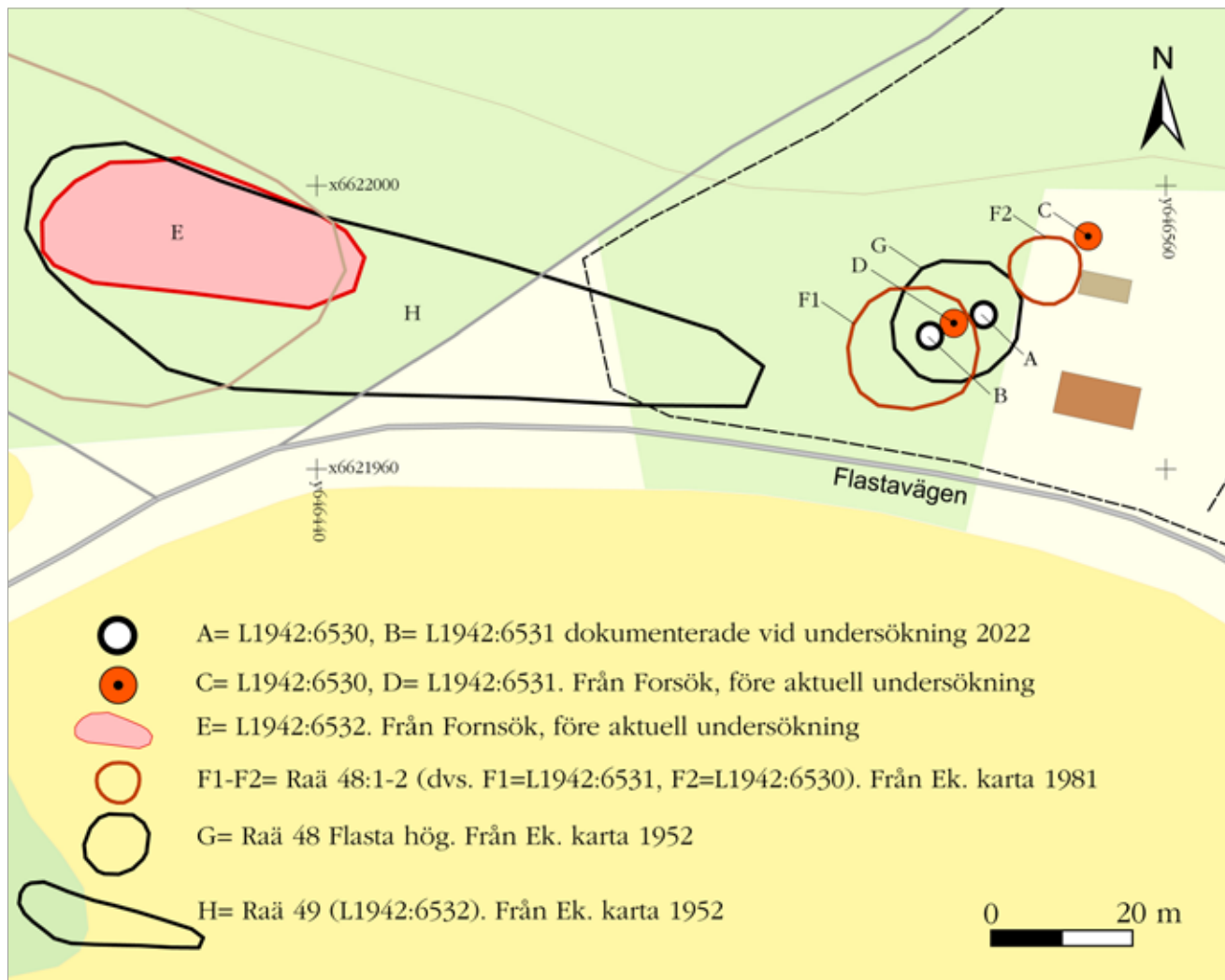
Figur 2. Kartan visar den schaktningsövervakade sträckan (svart streckad linje) och lämningar enligt Riksantikvarieämbetets kulturmiljöregister (blå och röda markeringar med nummer) före undersökningen. Den dokumenterade delen av schaktet är markerad med klammer. Karta: Topografi 10 Uppsala i skala 1:2000.

Gravfältet L1942:6532 beskrevs 1951 bestå av två rektangulära och åtta runda stensättningar (figur 4). 1979 uppges antalet gravar vara ca fem. Vid en besiktning 1968 kunde Anna-Märta Berg (Upplandsmuseet) konstatera att gravfältet skadats omfattande vid ett vägbygge (vägen Sko gård till Flasta). Flera stensättningar hade avlägsnats och skörbränd sten och mörk jord observerades. Närmast Flasta hög iaktogs ett par runda stensättningar, medan på den andra sidan vägen fanns två rektangulära stensättningar. 1970 gjordes en efterundersökning av Per-Olof Ringquist (Raä), som konstaterade att hela gravfältets västra del (?) förstörts utan några synliga spår efter skadade gravar.

Vi kan konstatera att 1951 fanns det en Flasta hög, som 1979 blivit två med lägesmässiga diskrepanser mellan text och karta. 2022 hade den lägesmässiga skillnaden fördubblats. Beträffande gravfältet är det tydligt att den centrala delen förstörts vid vägbygget, men att bara den västra delen kvarlegat som fornlämning medan en oskadad del i öster inte blivit fornlämning. De uppgifterna kan inte stämma eftersom den kvarliggande gravfältsdelen är den västra. 1970 års arkeologiska insats hade tydligen svårt med väderstrecken. Varför den östra inte var kvar som fornlämning är en gåta.

L-nr	Raä-nr	Typ	Antikvarisk bedömning
L1942:6092	Skokloster 184:1	Husgrund, historisk tid	Övrig kulturhistorisk lämning
L1942:6136	Skokloster 73:2	Begravningsplats (Flasta mur)	Fornlämning
L1942:6137	Skokloster 73:6	Övrigt	Övrig kulturhistorisk lämning
L1942:6138	Skokloster 73:5	Övrigt	Övrig kulturhistorisk lämning
L1942:6149	Skokloster 73:3	Färdväg	Fornlämning
L1942:6291	Skokloster 73:1	Kyrka/kapell	Fornlämning
L1942:6292	Skokloster 73:4	Fyndplats (23 runstensfragment)	Ingen antikvarisk bedömning
L1942:6392	Skokloster 156:1	Hägnad	Möjlig fornlämning
L1942:6393	Skokloster 157:1	Husgrund, historisk tid	Övrig kulturhistorisk lämning
L1942:6530	Skokloster 48:2	Hög	Fornlämning
L1942:6531	Skokloster 48:1	Hög	Fornlämning
L1942:6532	Skokloster 49:1	Gravfält (5 gravar)	Fornlämning
L1942:6683	Skokloster 51:1	Stensättning	Möjlig fornlämning
L1942:7544	Skokloster 157:3	Färdväg	Möjlig fornlämning
L1942:7630	Skokloster 157:2	Färdväg	Möjlig fornlämning

Figur 3. Tabellen över i karta och text omnämnda lämningar.



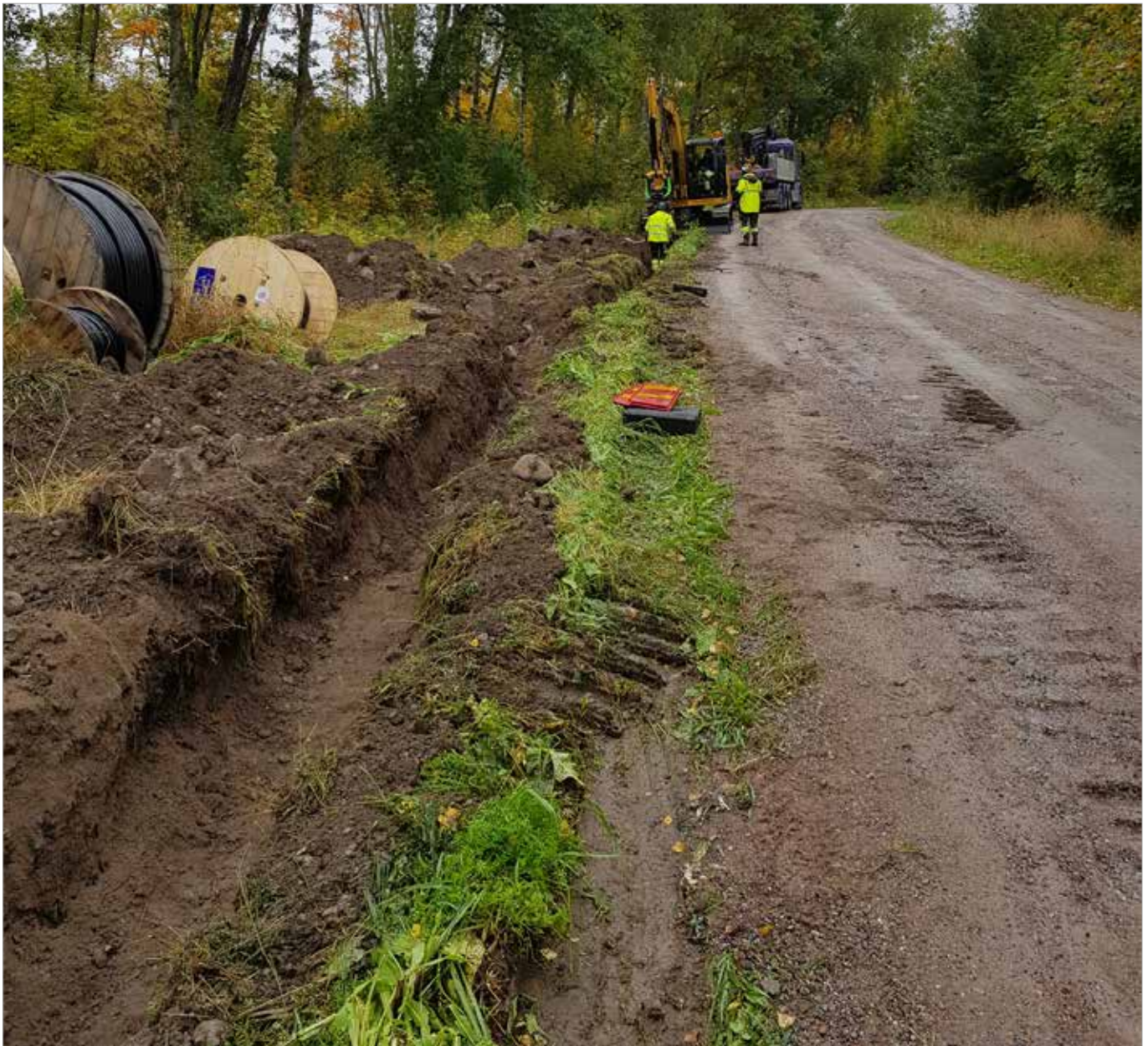
Figur 4. Kartan visar de olika positionerna för Flasta hög mellan 1952 och 2022 samt förändringen av gravfältet L1942:6532. Observera att punkterna i kartan avser högens mittpunkt. Karta: Topografi 10 Uppsala i skala 1: 1000.

Genomförande

Schaktningen utfördes med grävmaskin försedd med kabelskopa. Det färdigrävda schaktet var ca 0,5 m brett och ca 0,8 m djupt och gick till stora delar i ett äldre schakt. Schaktningen påbörjades i höjd med en transformator belägen strax öster om vägen från Flasta till Sko gård fram till korsningen Flastavägen, varefter den följdes i sydöstlig riktning (figur 2).

Drygt 20 m sydöst om hög L1942:6530 dokumenterades en 30 m lång sträcka av schaktet, norr om Flastavägen och mitt för Flasta f.d. fattigstuga (figur 2, 6–7). Därefter grävdes ett servisschakt in mot nämnda byggnad (figur 2, 6).

Den arkeologiska dokumentationen gjordes löpande där schakten och de arkeologiska objekten mättes in med GPRS med nätverks RTK och beskrevs.

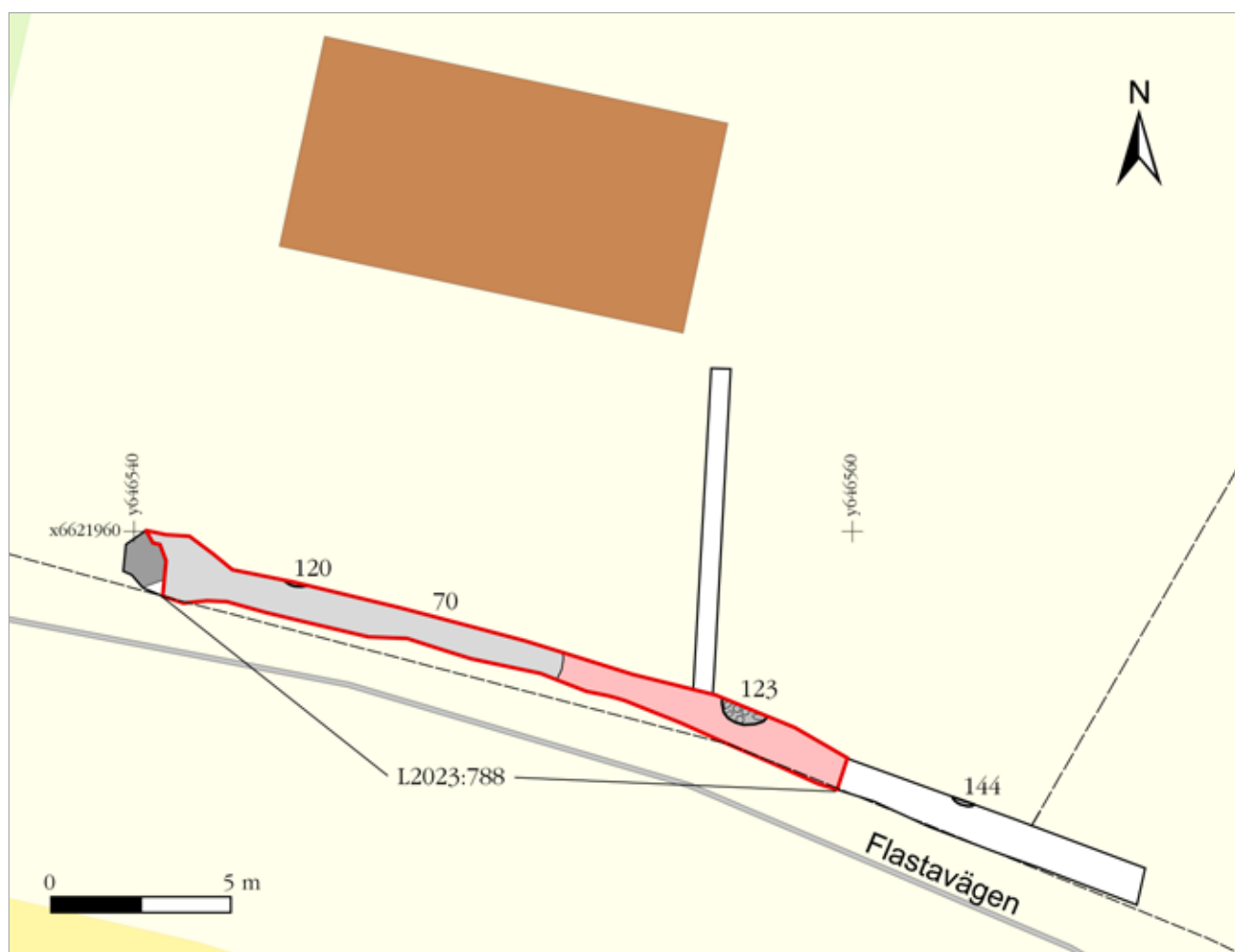


Figur 5. Schaktgrävning i den norra delen av sträckan, från transformator osh söderut. Foto från norr, Per Frölund Upplandsmuseet.

Undersökningsresultat

Längs den sammanlagt 380 m långa schaktsträckan som ingick i schaktningsövervakningen påträffades arkeologiska objekt (figur 6–7, bilaga 1) inom en ca 40 m lång sträcka belägen söder om gravhögen L1942:6531 mitt för den f.d. fattigstugan. Mot botten av schaktet ett 0,15 m tjockt kulturlager (70) av mörk lera med inslag av bränd lera, kol och skärvsten på en 12 m lång sträcka. I den västra delen av lagret och i den norra delen av schaktet hittades en 0,7×0,1 m stor härd med

kol och skärvsten (120). Knappt 5 m sydöst om lager 70 framkom en 1,3 m stor och ca 0,6 m djup nedgrävning med fyllning av mörk gråbrun lera och rikligt med 0,1–0,2 m stora stenar (123). Ytterligare drygt 5 m längre åt sydöst framkom en 0,6×0,15 m stor härd med kol och skärvsten (144). Inga fynd gjordes. Ett kolprov från härd 144 har ¹⁴C-daterats till ca 1650–1949 AD (bilaga 2).



Figur 6. Kartan visar den dokumenterade delen av schaktet med de arkeologiska objekten 70 (kulturlager), 120 (härd), 123 (stolphål) och 144 (härd). Boplatsoområdet L2023:788 (omfattande 70, 120 & 123) är markerat med rött. Streckad linje är den projekterade markledningen. Byggnaden är Flasta f.d.fattigstuga. Karta: Topografi 10 Uppsala i skala 1:200.

De dokumenterade lämningarnas form, typ och fyllning med inslag av bränd lera, kol och skärvsten företräder alla tecken på att vara typiska boplatslämningar, som kan förväntas finnas nära gravar och gravfält. Kulturlager 70, härd 120 och nedgrävning 123 bildar tillsammans en ny lämning, boplatsoområdet L2023:788. Den sena dateringen av härd 144 gör att den inte ingår i det nya boplatsoområdet. Dateringen var överraskande men eventuellt har den kontaminerats vid den äldre kabelschaktningen eller i samband med vägarbete.

Vid undersökningen okulärbesiktades området vid Flasta hög. Högen och i dess närmaste omgivning var kraftigt slybeväxt med inslag av större lövträd. Vid platsen för högen L1942:6530 gjordes

inga iakttagelser som tyder på att den legat här. Däremot inom 1952 års markering för Flasta hög kunde förutom Flasta hög ses något som med mycket god vilja kan vara en hög samt urschaktningar som kanske kan knytas till 1820 års fynd. Mittpunkter för dessa två gravar mättes in GPRS med nätverks RTK. Troligen är den hög som tillkom vid 1979 års inventering en feltolkning av Flasta hög pga av urschaktningar, den har därför utgått som fornlämning.

Inom uppdraget har de berörda fornlämningarna justerats i Fornreg. Det gäller läget och beskrivningen av Flasta hög L1942:6531, beskrivning, läge och antikvarisk bedömning av L1942:6530 samt beskrivningen av gravfältet L1942:6532.



Figur 7. Kulturlager (70) anas till vänster och bortanför ett större block. I fonden den f.d. fattigstugan. Foto från väster, Per Frölund Upplandsmuseet.

Administrativa uppgifter

Uppdragsnummer Fornreg: 202201245

Plats: Skokloster 2:205, Skokloster socken, Håbo kommun, Uppsala län

Fornlämningsnummer: Gravfält L1942:6532, gravhögarna L1942:6530 och L1942:6531, boplatssområde L2023:788

Typ av exploatering: Schaktning för markkabel

Typ av undersökning: Schaktningsövervakning

Länsstyrelsens diarienummer: 431-5030-2022

Datum för länsstyrelsens beslut: 2022-08-23

Upplandsmuseets diarienummer: 416-2022

Upplandsmuseets projektnummer: 8883

Upplandsmuseets projektledare: Malin Lucas

Upplandsmuseets personal: Per Frölund, Hans Göthberg

Fältarbetsperiod: 2022-09-26 – 2022-10-05

Koordinatsystem: SWEREF99, RH2000

Dokumentationsmaterial: Förvaras i Upplandsmuseets arkiv

Fynd: Inga fynd tillvaratogs



Referenser

Digitalt

Fynduppgifter Skoklosters museum. SHM 13396:1. Skärvor av keramik, brända ben däribland en tand och brandskadade järnfragment. <https://samling-ar.shm.se/object/998E2468-33DE-45AB-80DE-9A6CD1531FD5>

Riksantikvarieämbetets kulturmiljöregister

Lantmäterimyndighetens arkiv

Arealavmätning 1704 Skokloster aktbeteckning 03-skk-5

Upplandsmuseets arkiv

UM Avg. nr 200/68. Skoklosters socken. Meddelande angående skadegörelse på gravfält Raä 49, 52.

Raä dnr. 843/72. Skokloster. Redogörelse för arkeologisk undersökning år 1970 av fornlämningar Raä 49 och 52.

Ekonomiska kartan blad 11 I Uppsala 4a 1952.

Ekonomiska kartan blad 11 I Uppsala 4a 1981.

Bilagor

Bilaga 1- Arkeologiska objekt

ID	Typ	Storlek	Beskrivning	L-nr
70	Kulturlager	12 m l, 0,15 m tjockt	Mörkt grå lera med inslag av bränd lera, kol och skärvsten	L2023:788
120	Härd	0,7×0,1 m, 0,2 m djup	Kol och skärvsten	L2023:788
123	Nedgrävning	1,3 m diam, 0,6 m djup	Mörk gråbrun lera, 0,1-0,2 m stor sten	L2023:788
144	Härd	0,6 m diam, 0,15 m djup	Kol och skärvsten	

Uppsala 2023-02-21



UPPSALA
UNIVERSITET

Ångströmlaboratoriet
Tandemlaboratoriet

Kol-14 gruppen

Besöksadress:
Ångström Laboratoriet
Lägerhyddsvägen 1

Postadress:
Box 529
751 21 Uppsala

Telefon:
018 – 471 3124

Hemsida:
<http://www.tandemlab.uu.se>

E-post:
radiocarbon@physics.uu.se

Malin Lucas
Upplandsmuseet
Drottninggatan 7
753 10 UPPSALA

Resultat av ¹⁴C datering av träkol från Flasta, Skokloster socken, Uppland. (p 4866)

Förbehandling av träkol:

1. Synliga rottrådar borttages.
2. 1 % HCl tillsätts (10 h, under kokpunkten) (karbonat bort).
3. 1 % NaOH tillsätts (10 h, under kokpunkten). Löslig fraktion fälls genom tillsättning av konc. HCl. Fällningen som till största delen består av humusmaterial, tvättas, torkas och benämns fraktion SOL. Olöslig del, som benämns INS, består främst av det ursprungliga organiska materialet. Denna fraktion ger därför den mest relevanta åldern. Fraktionen SOL däremot ger information om eventuella föroreningars inverkan.

Före mätningen av ¹⁴C-innehållet i acceleratoren förbränns det tvättade och intorkade materialet, surgjort till pH 3, till CO₂-gas som i sin tur grafiteras genom en Fe-katalytisk reaktion. I den aktuella undersökningen har fraktionen INS daterats.

RESULTAT

Labnummer	Prov	δ ¹³ C‰ V-PDB	¹⁴ C ålder BP
Ua-77014	Flasta, A144, prov 1	-24,7	211 ± 32

Med vänliga hälsningar

Maximilian Schmidt
2023.02.22
17:56:22 +01'00'

Maximilian Schmidt/Daniel Primetzhofner



UPPSALA
UNIVERSITET

Ångströmlaboratoriet
Tandemlaboratoriet

Kol-14 gruppen

Besöksadress:
Ångström Laboratoriet
Lägerhyddsvägen 1

Postadress:
Box 529
751 21 Uppsala

Telefon:
018 – 471 3124

Hemsida:
<http://www.tandemlab.uu.se>

E-post:
radiocarbon@physics.uu.se

Uppsala 2023-02-21

Malin Lucas
Upplandsmuseet
Drottninggatan 7
753 10 UPPSALA

Resultat av isotopanalys av träkol från Flasta, Skokloster socken, Uppland. (p 4866)

Förbehandling av träkol:

1. Synliga rottrådar borttages.
2. 1 % HCl tillsätts (10 h, under kokpunkten) (karbonat bort).
3. 1 % NaOH tillsätts (10 h, under kokpunkten). Löslig fraktion fälls genom tillsättning av konc. HCl. Fällningen som till största delen består av humusmaterial, tvättas, torkas och benämns fraktion SOL. Olöslig del, som benämns INS, består främst av det ursprungliga organiska materialet. Denna fraktion ger därför den mest relevanta åldern. Fraktionen SOL däremot ger information om eventuella föroreningars inverkan.

Före mätningen av ^{14}C -innehållet i acceleratorn förbränns det tvättade och intorkade materialet, surgjort till pH 3, till CO_2 -gas som i sin tur grafiteras genom en Fe-katalytisk reaktion. I den aktuella undersökningen har fraktionen INS daterats.

RESULTAT

Labbnummer	Prov	$\delta^{15}\text{N}\text{‰ AIR}$	C:N
Ua-77014	Flasta, A144, prov 1	3,6	50,5

Med vänliga hälsningar

Maximilian Schmidt
2023.02.22
17:56:29 +01'00'

Maximilian Schmidt/Daniel Primetzhofner

Kalibreringskurvor

