



Arkeologi för fiber i Lenaberg och Uggelsta

Arkeologi för fiber i Lenaberg och Uggelsta

Arkeologisk schaktningsövervakning

L1942:1653, L1942:2495, L1942:1894,
L2023:1588, L2023:1595
Lena 5:1, Kunsta 2:1, Lena-Husby 6:1
Uppsala kommun
Uppland

Hans Göthberg



Upplandsmuseets rapporter 2023:11

ISSN 1654-8280

BEARBETNING AV FOTON: Hans Göthberg

BEARBETNING AV PLANER: Hans Göthberg

OMSLAGSBILD: Lena kyrka ligger på änden av en ås och omges av fornlämningar. I åkern hitom kyrkan finns boplatsoområdet L1942:1653 med dateringar till järnålder. Foto mot väster, Hans Göthberg, Upplandsmuseet.

GRANSKNING: Anna Ölund

UPPHOVSÄTT: om inget annat anges: Creative Commons licens CC BY. © Lantmäteriet, dnr I2014/00634

GRAFISK FORMGIVNING OCH PRODUKTION: Malin Lucas

DIGITALT TRYCK: Kph, Uppsala

© UPPLANDSMUSEET, 2023

Upplandsmuseet
Drottninggatan 7, 753 10 Uppsala
Telefon 018-169100
www.upplandsmuseet.se

Innehåll

Innehåll	5
Sammanfattning	6
Inledning	7
Bakgrund	8
Topografi och fornlämningsmiljö	8
Tidigare undersökningar	11
Historiska uppgifter och äldre kartor	12
Syfte, metod och genomförande	14
Undersökningresultat	15
Delområden	15
Analyser	26
Arkeologisk diskussion	27
Lenaberg	27
Uggelsta	28
Administrativa uppgifter	29
Referenser	30
Litteratur	30
Lantmäteriakter	31
Bilagor	32
Bilaga 1 – Lista över KMR-objekt vid schakten	32
Bilaga 2 – Lista över schakt	32
Bilaga 3 – Lista över arkeologiska objekt	33
Bilaga 4 – ¹⁴ C-analys	34

Sammanfattning

Stiftelsen Upplandsmuseets avdelning Arkeologi utförde i april 2023 en arkeologisk schaktningsövervakning vid Lenaberg och Uggelsta i Lena socken i Uppsala kommun. Anledningen var anläggning av kablar för fiberoptik mellan Vatt-
holma och Storvreta.

Schaktningsövervakning av lite olika omfattning gjordes vid dessa två platser. Vid Lenaberg övervakades schaktning av en längre sträcka som berörde det stora boplatssområdet L1942:1653 som ligger på en avsats i slutningen av åsen öster om

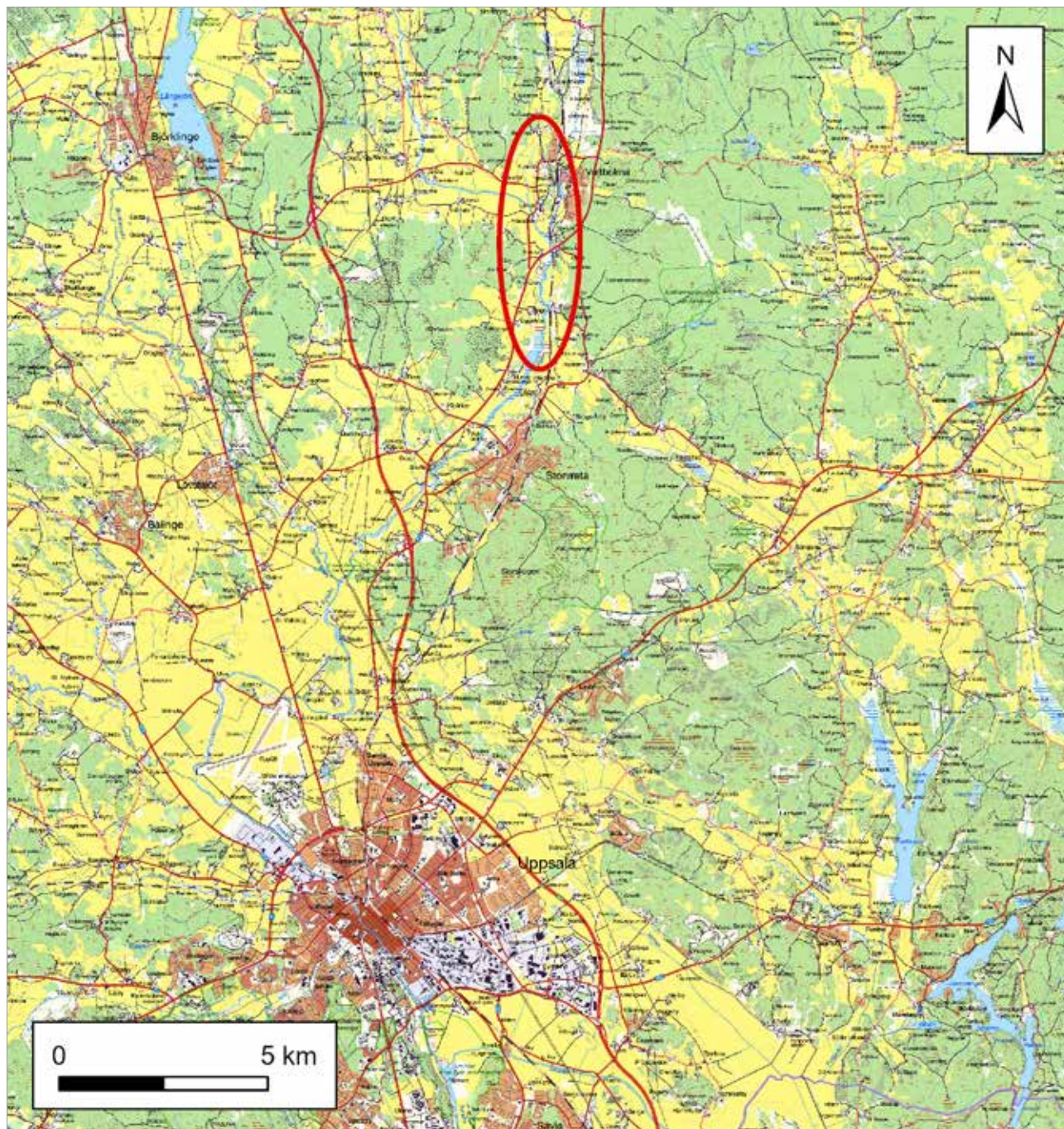
Lena kyrka. Övervakningen påvisade att det fanns stolphål och nedgrävningar, men bara enstaka härdar, vilket är i enlighet med tidigare undersökningar på platsen. Denna boplatstillhör av allt att döma perioden från folkvandringstid till vikingatid. Även norr om Lena kyrka påvisades ett boplatssområde (L2023.:588), vilket tidigare inte var känt. Dess datering är okänd. Vid Uggelsta övervakades schaktning i åkermark förbi två gravfält. Nära ett av gravfälten fanns en härd (L2023:1595), som gav en datering till romersk järnålder.



Inledning

Upplandsmuseets avdelning Arkeologi gjorde i april 2023 en arkeologisk schaktningsövervakning vid Lenaberg och Uggelsta i Lena socken i Uppsala kommun (figur 1). Schaktningsövervakningen gjordes i samband med anläggningen av kablar för fiberoptik mellan Vattholma och

Storvreta. Arbetet gjordes på uppdrag av Thoman & Fuchs entreprenad AB och efter beslut av Länsstyrelsen i Uppsala län (diarienummer 431-7878-2022, beslutsdatum 2022-11-23). Projektledare för Upplandsmuseet var Hans Göthberg som också författade rapporten.



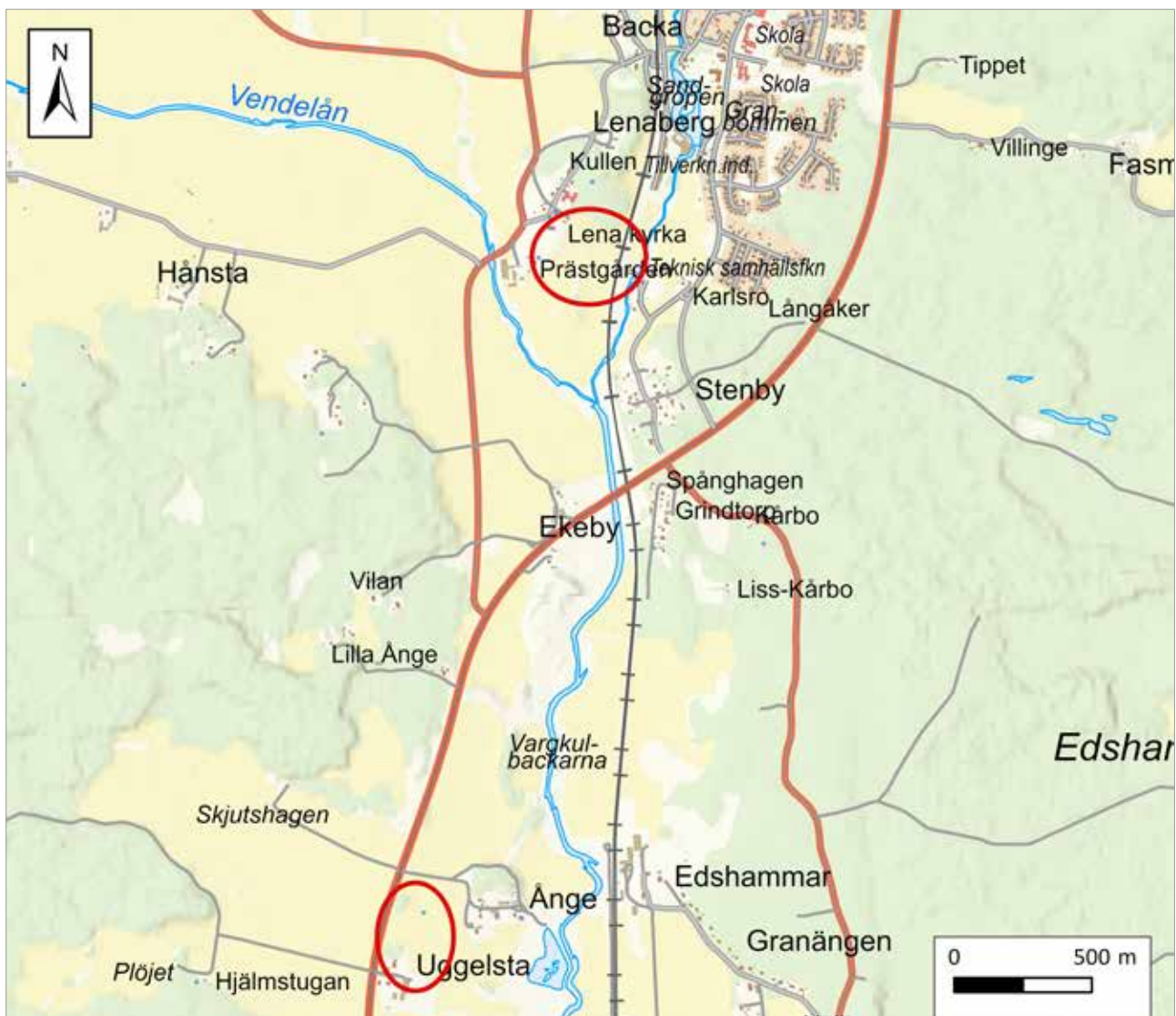
Figur 1. Området för schaktningsövervakningarna vid Lenaberg och Uggelsta markerade med röd ellips. Skala 1:150 000.

Bakgrund

Schaktningsövervakningarna skedde omkring 15 kilometer norr om Uppsala och både Lenaberg och Uggelsta ligger i Fyrisåns dalgång. Thoman & Fuchs entreprenad AB avsåg att anlägga en kabel för optofiber mellan Storvreta och Vattholma. På tre sträckor av ledningsschaktet skedde arkeologisk schaktningsövervakning. En sträcka löpte förbi Lena kyrka och två sträckor låg norr om Uggelsta gård (figur 3 och 4).

Topografi och fornlämningsmiljö

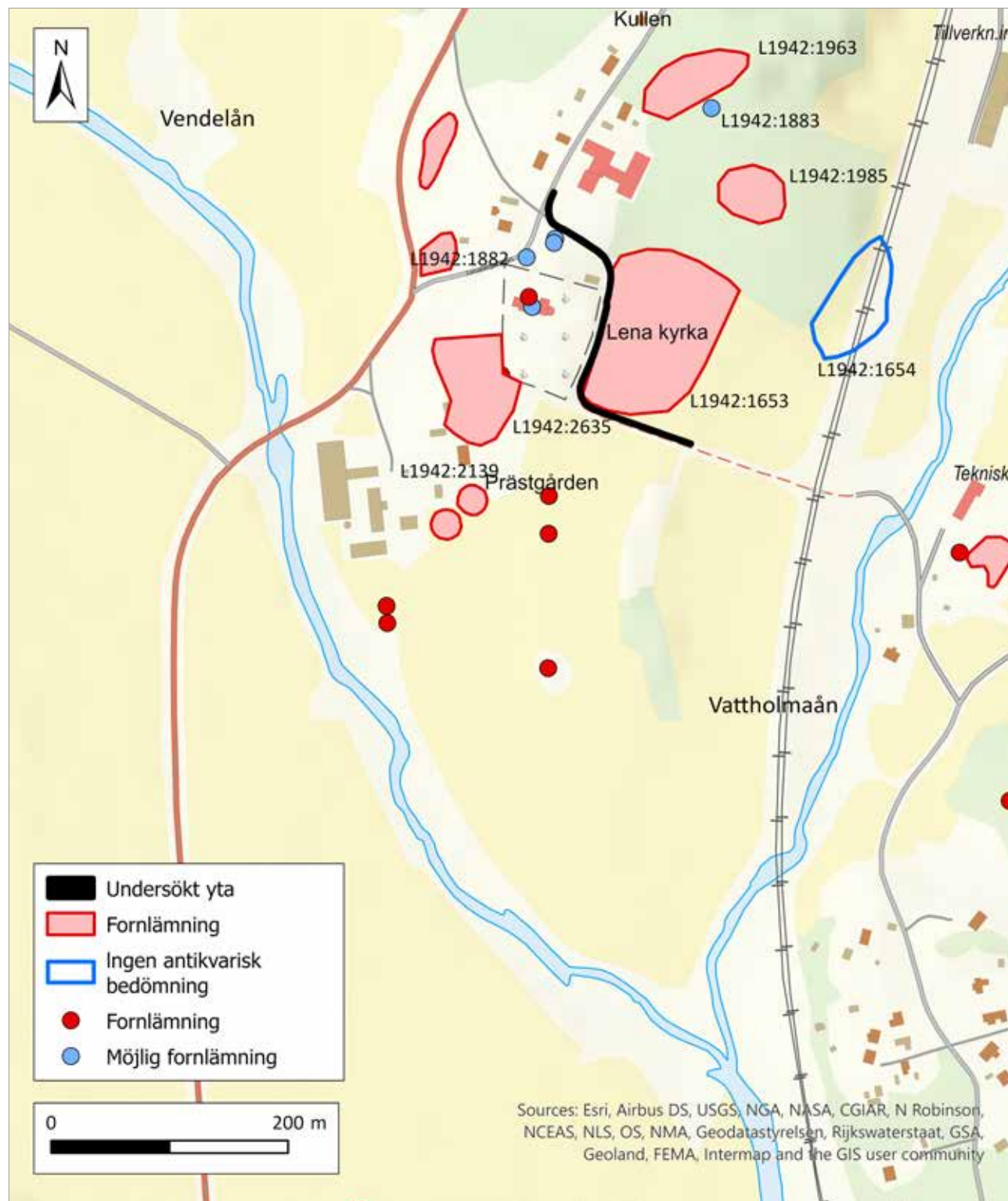
Lenaberg och Uggelsta ligger båda i det öppna jordbrukslandskapet i Fyrisåns dalgång, men har något olika placering (figur 2). Lenaberg ligger högt i landskapet genom sitt läge på den södra änden av Lenaåsen. Det överblickar sammanflödet mellan Vendelån och Vattholmaån, vilka sedan bildar Fyrisån. Uggelsta ligger något längre nedströms och på den västra sidan av Fyrisån. Åsen är inte lika framträdande här, men ligger invid Fyrisån. Nivåerna ligger på 30–40 meter över havet vid Lenaberg och vid 25–30 meter över havet vid Uggelsta.



Figur 2. Karta över Lenaberg och Uggelsta markerade med röda ellipser. Skala 1:25 000.

Fornlämningssmiljön vid Lenaberg domineras av gravfält på åsen, L1942:1963, L1942:1985 och L1942:2635 (figur 3). Dessutom finns flera högar, varav några kan kategoriseras som storhögar, däribland L1942:2139, söder om Lena kyrka och

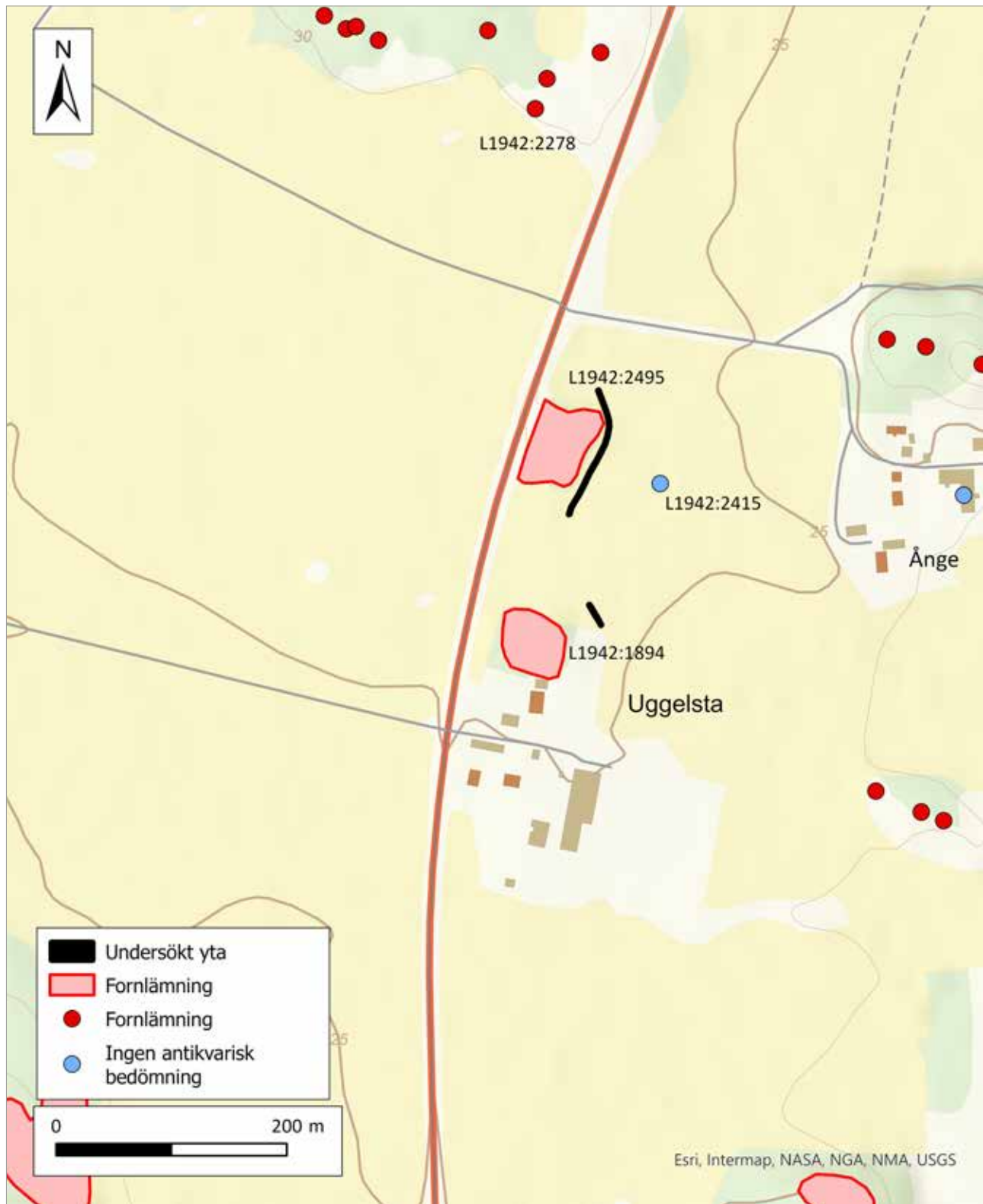
Prästgården. Kring Lena kyrka finns också flera runstenar. Skärvstenshögar finns på båda sidor av ån, men inte i anslutning till åsen. I området finns dessutom enstaka stensättningar.



Figur 3. Fornlämningar i omgivningen till schaktningsövervakningen nära Lena kyrka. Skala 1:5 000.

Även vid Uggelsta finns gravfält (L1942:1894, L1942:2495). I omgivningen har det också funnits en stensättning (L1942:2415), men den har av allt

att döma blivit bortodlad (Bilaga 1). Ett stycke åt norr finns en ansamling av skärvstenshögar, däribland L1942:2278 (figur 4).



Figur 4. Fornlämningar i omgivningen till schaktningsövervakningen vid Uggelsta. Skala 1:5 000.

Tidigare undersökningar

Vid Lenaberg har tidigare både arkeologiska fynd påträffats och undersökningar gjorts. I en sandtäkt på åsen, troligen omkring 1 km norr om Lena kyrka, påträffades 1833 två svärd, ett svärdsfäste och fyra spjutspetsar av brons (SHM 612). Svärden kan dateras till bronsålderns period IV (Ekholm 1911 sida 329). Dessutom har en svärds-klinga av brons med tånge (UM 4567) påträffats omkring 200 m nordöst om kyrkan (Ekholm 1911 sida 329f). Svärds-klingan kan troligen dateras till bronsålderns period II eller III (Oldeberg 1974 sida 361, Oldeberg 1976 sida 10).

Vid en schaktningsövervakning 1989 påträffades två härdar strax norr om kyrkogården (L1942:1882) och ytterligare boplatzlämningar (L1942:1883) på åsen längre åt nordöst (Göthberg 1989). Öster om åsen undersöktes 1992 boplat-sen L1942:1654 inför omläggningen av järnvägen Ostkustbanan. ¹⁴C-dateringar ligger i yngre brons-ålder och förromersk järnålder. Dessutom påträffades en pärla av bergkristall som kan dateras till vikingatid (Göthberg 1998).

På en naturlig avsats på åsens södra sida och direkt öster om Lena kyrka gjordes en förundersökning 1993. Där påträffades omfattande lämningar av ett boplatssområde (L1942:1653) med 233 arkeologiska objekt, vilket är ovanligt mycket för en förundersökning. Främst utgjordes de arkeologiska objekten av stolphål, nedgrävningar, härdar och kulturlager. Trots att schakten var relativt smala kunde minst ett stolphus identifieras, vilket med stor sannolikhet bara är en svag återspeglning av den ursprungliga situationen. ¹⁴C-dateringar ligger i folkvandringstid och äldre vendeltid (Göthberg 1993, Göthberg 1998).

Från Lena kyrka finns flera runstenar (U 1026-1029) vilka påträffats både inne i kyrkan och i kyrkogårdens norra och västra bogårdsmur vid skilda tillfällen, de senaste påträffades år 2018 (Wessén & Jansson 1953 sida 254ff; Göthberg 2019; Qviström 2019).

Vid Uggelsta har två skelettgravar påträffats strax söder om åkerholmen med gravfältet L1942:2495 vid en efterkontroll av ett ledningsschakt. Skeletten var orienterade i öst-väst, med kranienierna i väst. ¹⁴C-dateringar av skeletten ligger i sen vikingatid och tidig medeltid, ca 1000–1160 (Wertwein 2021).

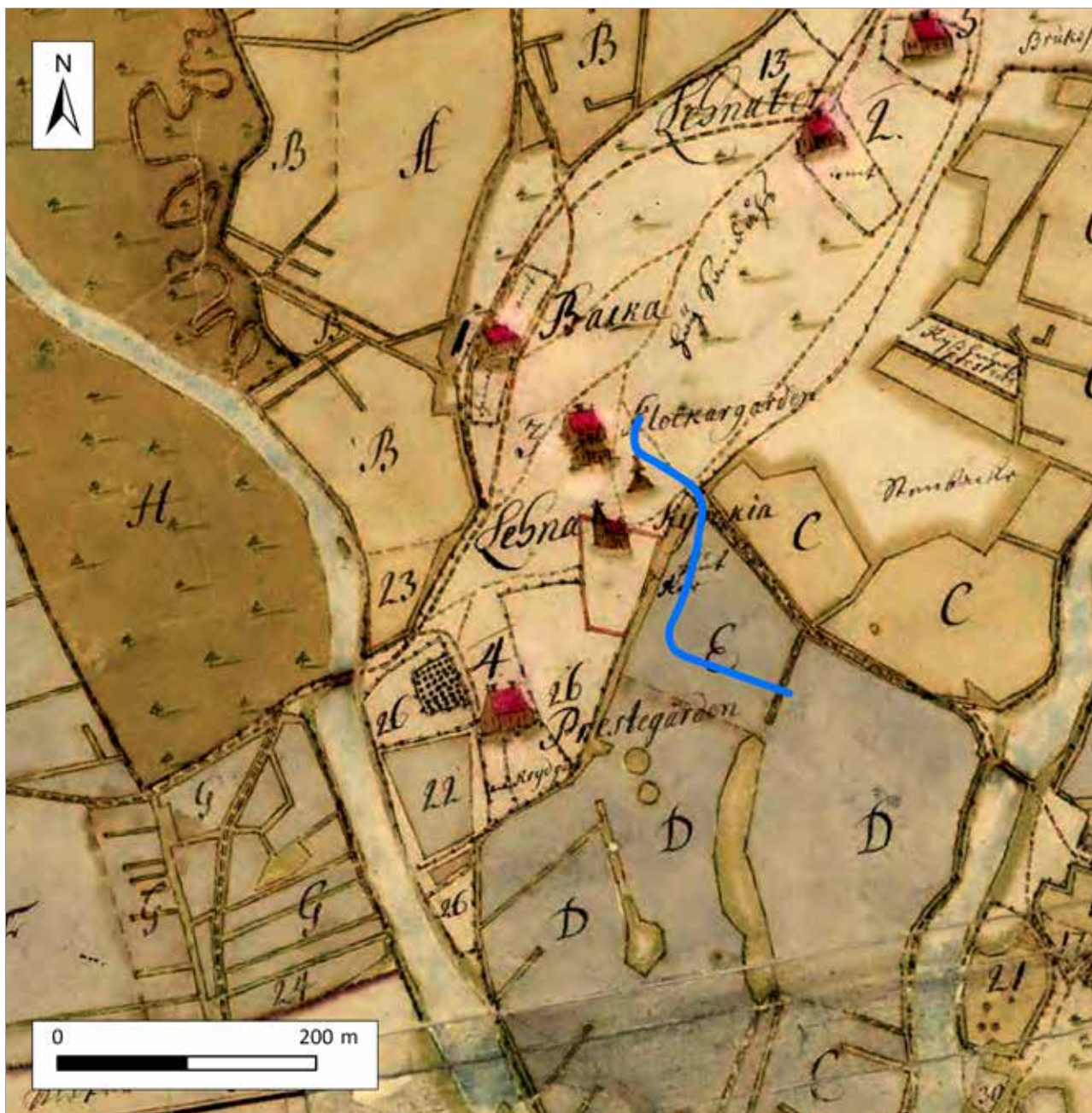


Figur 5. Lena kyrka har ett exponerat läge högt på åsen och ligger i en rik fornlämningssmiljö. Foto mot sydväst, Hans Göthberg, Upplandsmuseet.

Historiska uppgifter och äldre kartor

Det äldsta skriftliga belägget för Lenaberg är från 1296 i formen "in Lenum". Formen Lenaberg finns belagd från 1479 "Limbobergh" (Rahmqvist (red.) 1982 sida 158f). Det är också relativt samstämmigt med att Lena kyrka och socken är belagd från 1299 (Rahmqvist (red.) 1982 sida 151). Lena har

bedömts vara en högfrälse sätesgård vid slutet av 1200-talet, vilken vid ett arvsskifte omkring 1300 delades upp på flera gårdar med utspridd placering. Lena kyrka anses vara uppförd omkring år 1300 och är byggd i tegel (figur 5). Det var vid denna tid ett mycket



Figur 6. Rektifierat utsnitt av karta över Lenaberg från 1714. Öster om kyrkan fanns åkrar och en väg, vilka berördes av undersökningsområdet (blå markering). Skala 1:5 000.

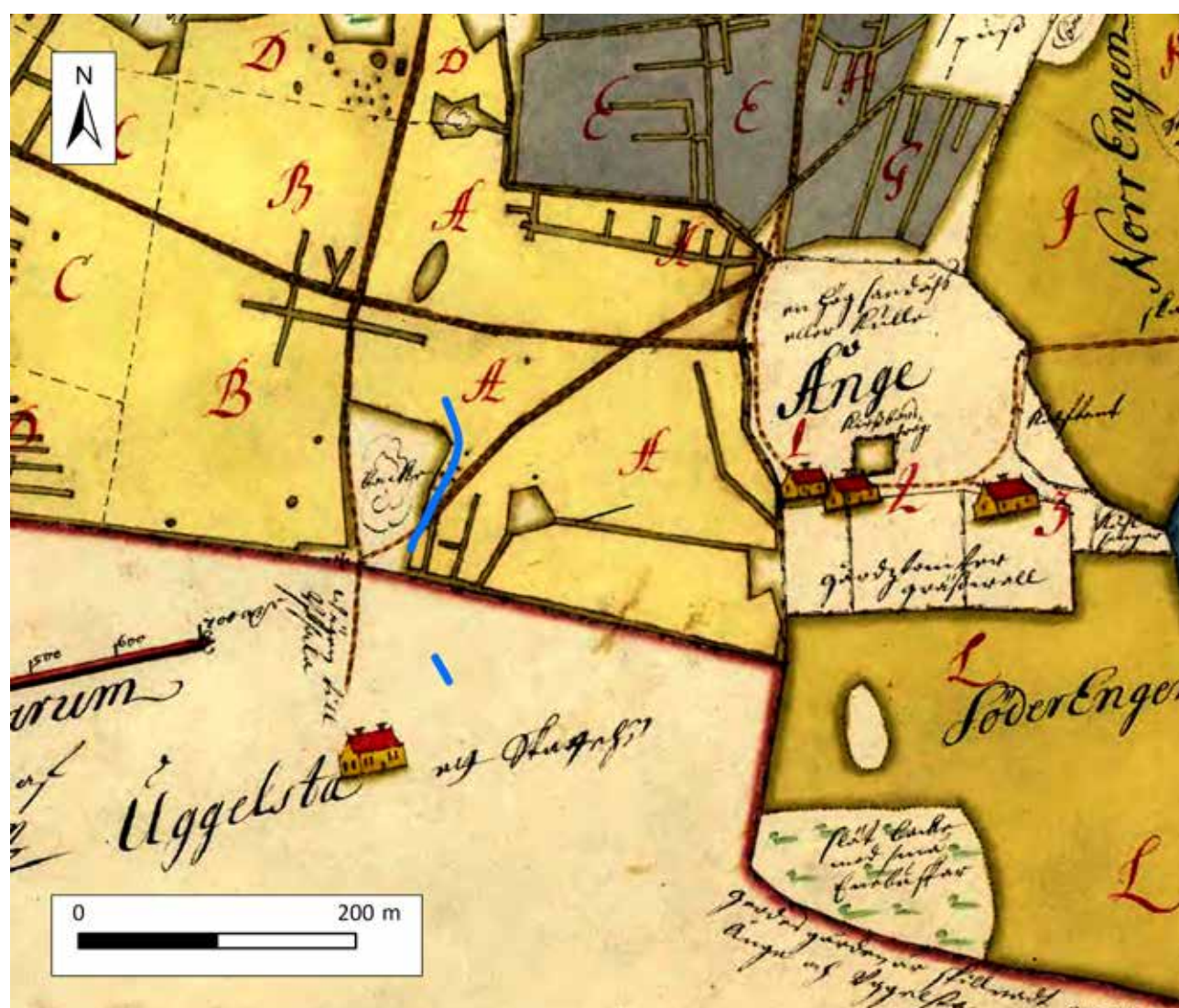
exklusivt material. Kyrkan har därför tolkats vara byggd på enskilt initiativ (Bonnier 1987 sida 180ff). Inledningsvis har kyrkan därför föreslagits vara byggd som en gårdskyrka, vilken relativt snart övergick till att bli sockenkyrka (Rahmqvist 1996 sida 223ff).

Det finns tre kartor över Lenaberg och Prästgården från 1714, 1759 och 1866. Öster om kyrkan och kyrkogården fanns åkermark som delades av en väg som ledde från kyrkan till en bro över Vattholmaån (figur 6). Vägen utgjorde också gräns mellan Lenas två årgångsgården. Åkern norr om vägen kallades Hammargärdet, vilket har samband med att Vattholma bruk låg ett kort stycke uppströms. Åkern söder om vägen betecknades som Kyrkgärdet, vilket är en avspiegling av närheten till kyrkan. Efter mitten av 1800-talet lades vägen om så att det följde kyrkogården, innan det svängde av mot Vattholmaån.

Vid Uggelsta berörs mark som enligt äldre kartor ingick i byarna Uggelstas och Ånges ägor. För Uggelsta är det äldsta skriftliga belägget från 1376, då det skrivs "in villa Hugastum" (Rahmqvist (red.) 1982 sida. 160). Motsvarande för Ånge är något äldre, från 1316 då det skrevs "in Ange" (Rahmqvist (red) 1982 sida 162).

Den äldsta kartan för Ånge är från 1707 och visar att bygränsen gick relativt nära Uggelstas byläge. I åkermarken fanns åkerholmar, varav ett innehåller gravfältet L1942:2495 (figur 7). Detta gravfält har legat på avstånd från Ånges byläge. Kartan visar också att landsvägen norrut

från Husby i Lena och Uggelsta grenade ut sig i två vägar direkt söder om åkerholmen med gravfältet. På åkerholmens västra sida gick en väg som fortsatte över utmarken till Hånsta. På åkerholmens östra sida gick landsvägen mot Lena



Figur 7. Rektifierat utsnitt av karta över Ånge från 1707 som visar att det väster om byns gårdar fanns åkrar och en väg, vilka berördes av undersökningsområdet (blå markering). För Uggelsta finns ingen motsvarande karta. Skala 1:5 000.

kyrka, som passerade förbi Ånge och Ekeby. Ännu enligt Generalstabskartan från 1939 och 1956 hade vägen denna dragning. Den nuvarande sträckningen av landsvägen väster om åkerholmen har därför tillkommit efter 1956. Den planerade sträckningen av ledningsschaktet förbi gravfältet L1942:2495 kom delvis att följa landsvägens gamla dragning.

Det finns inga detaljerade kartor över Uggelsta som visar markanvändningen, vilken enbart framgår av den häradsekonomiska kartan från 1863. Den visar att Uggelstas byläge omgavs av åkermark. Ledningssträckningen gick i åkermarken.

Syfte, metod och genomförande

Syftet med undersökningen var att i första hand med ett vetenskapligt arbetssätt dokumentera de fornlämningar som kom att beröras av ledningsschaktet. I andra hand skulle arkeologen i fält hjälpa kabelförläggarna att undvika fornlämning som syntes eller kunde förutses längs sträckningen.

Ledningen för optofiber skulle anläggas med en kombination av grävning av schakt och tryckning/borring. Schakt, arkeologiska objekt, fynd och prover dokumenterades med GPS med nätverks-RTK. Vidare beskrevs och fotograferades schakt och lämningar.

Schaktningsövervakningen var ursprungligen tänkt att ske under senhösten 2022, men försköts till tidig vår 2023 för att markägartillstånd skulle bli klara samt för att undvika att marken var tjälad.

Tre sträckor övervakades inom markerna för de historiska byarna Lenaberg, Ånga samt Uggelsta. Den totala längden av de övervakade schakten uppgick till 419 meter. Schaktens djup var 0,6 meter och dess bredd i allmänhet 0,5 meter. Övervakningen följde arbetslagets dagsrutiner, vilket innebar att schaktningen skedde under den första hälften av arbetsdagen, varefter följde kabelläggning och återfyllning, för att undvika att schakt stod öppna över natt eller helg.

Undersökningsresultat

Sett till hur långa sträckor som skulle övervakas låg tyngdpunkten i schaktningsövervakningen vid Lenaberg. Där var det dessutom mycket troligt att lämningar skulle påträffas med tanke på närheten till det påträffade boplatssområdet. Vid Uggelsta var det mindre säkert att lämningar skulle påträffas, men att skelettgravar nyligen påträffats var intresseväckande. För redovisning av schakt och arkeologiska objekt se Bilaga 2 och 3.

Delområden

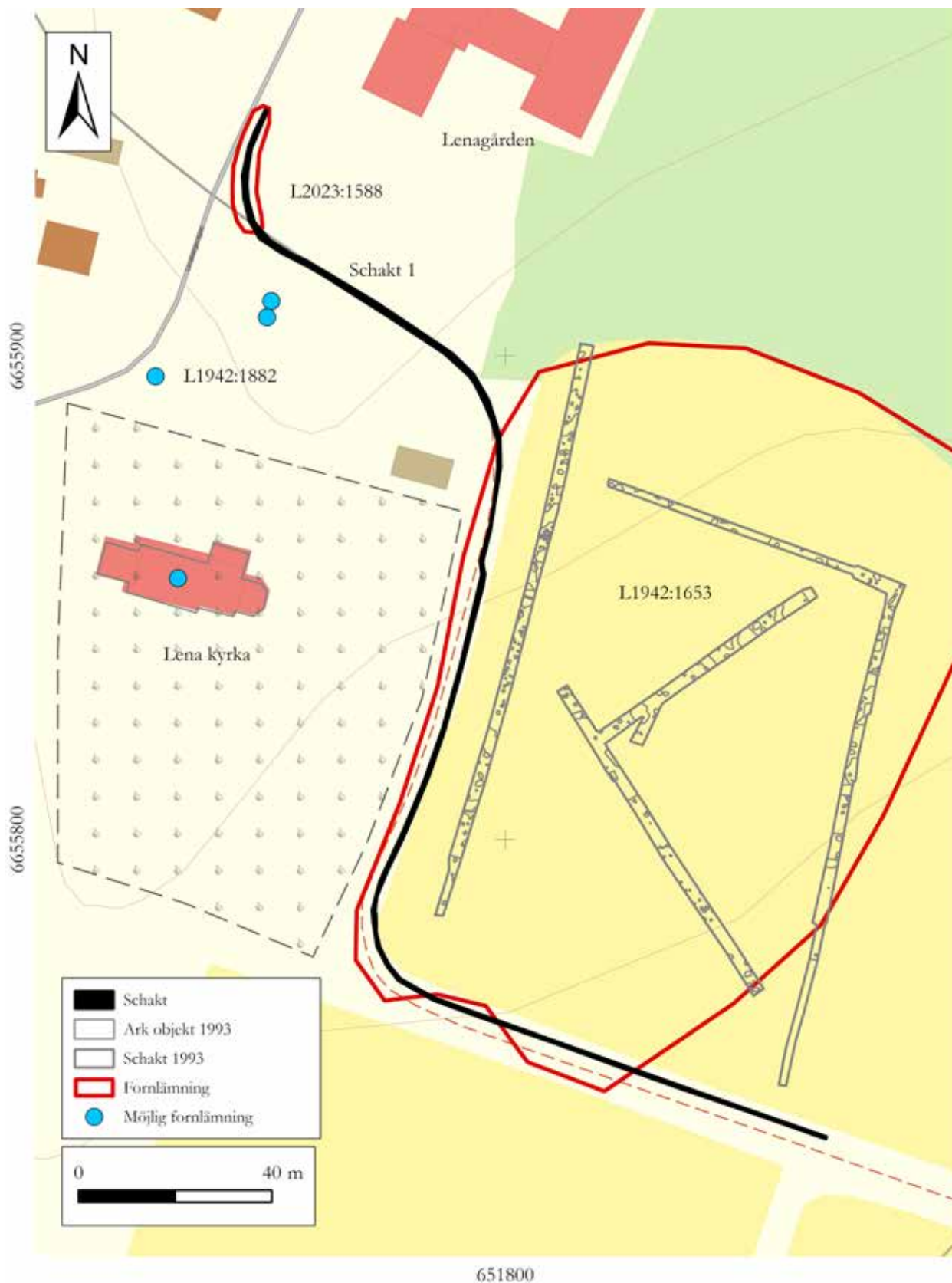
Lenaberg

På och i sluttningen av åsen vid Lenaberg finns en sammansatt fornlämningsmiljö med gravfält, gravar och boplatssområde, samt kyrka. Skälet till

schaktningsövervakningen var att boplatssområdet L1942:1653 skulle beröras. Vid en förundersökning år 1993 lokaliserades 233 arkeologiska objekt, därav 11 härdar, 5 kolfläckar, 25 stolphål, 169 nedgrävningar, 14 mörkfärgningar, 7 rännor, 1 fläck med bränd lera, samt kulturlager. Anläggningstätheten var mycket stor, särskilt i det schakt som låg närmast kyrkogården. Kulturlagren fanns främst i fornlämnings södra delar, vilka var något lägre belägna i sluttningen. I vissa delar av kulturlagret noterades att det fanns arkeologiska objekt både på och i lagret. Det tolkades som att lagren var stratigrafiskt avsatta, även om ingen påtaglig stratigrafisk indelning kunde urskiljas i lagren, möjligen på grund av torra förhållanden vid undersökningstillfället (Göthberg 1993).



Figur 8. Den norra delen av schaktet vid Lenaberg grävdes på åsens krön. Lena kyrka i bakgrunden. Foto mot söder, Hans Göthberg, Upplandsmuseet.

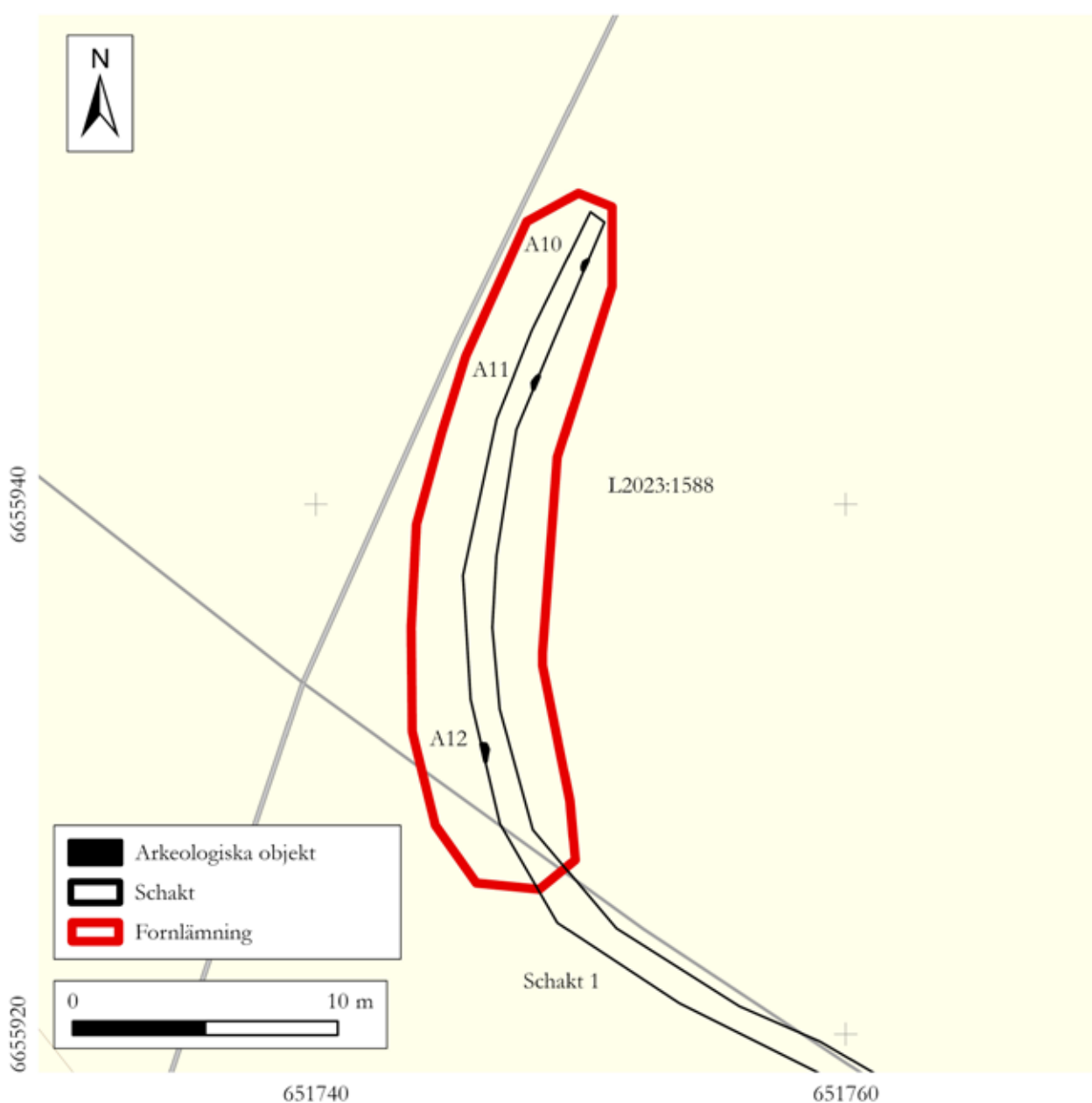


Figur 9. Vid schaktningsövervakningen vid Lena kyrka påträffades lämningar både av en tidigare okänd boplats norr om kyrkan (L2023:1588) och från det stora boplatsoområdet L2942:1653 öster om kyrkan. Skala 1:1200.

Schaktningen 2023 kom att inledas sydväst om Lenagården och norr om kyrkan, vilket var något längre västerut än vad övervakningen på förhand var tänkt att ske (figur 8). Därmed kom schaktningsövervakningen att bli omkring 50 meter längre än avsett. Hela sträckningen gick i kanten av en grusväg ned för sluttningen öster om kyrkan (figur 9). Det var en mindre ändring mot att schaktningen var tänkt att ske i kanten av en åker invid vägen.

Det övervakade schaktet (Schakt 1) var 289 meter långt, omkring 0,5 meter brett och 0,6 meter djupt. Sammanlagt påträffades 15 arkeologiska objekt.

I schaktets nordvästra del på Lenaåsens krön norr om kyrkan påträffades tre objekt, härden A10, det stenskodda stolphålet A11 och nedgrävningen A12 (figur 10, 11). Härden var relativt liten och innehöll enbart sot, varför inget kolprov togs. Lämningen har registrerats som boplatsoområde L2023:1588. I området söder om Lenagården påträffades inga lämningar och underlaget bestod av sand, grus och rullsten. Detta överensstämde för övrigt med en schaktningsövervakning som gjordes inom samma sträcka 1989 (Göthberg 1989).



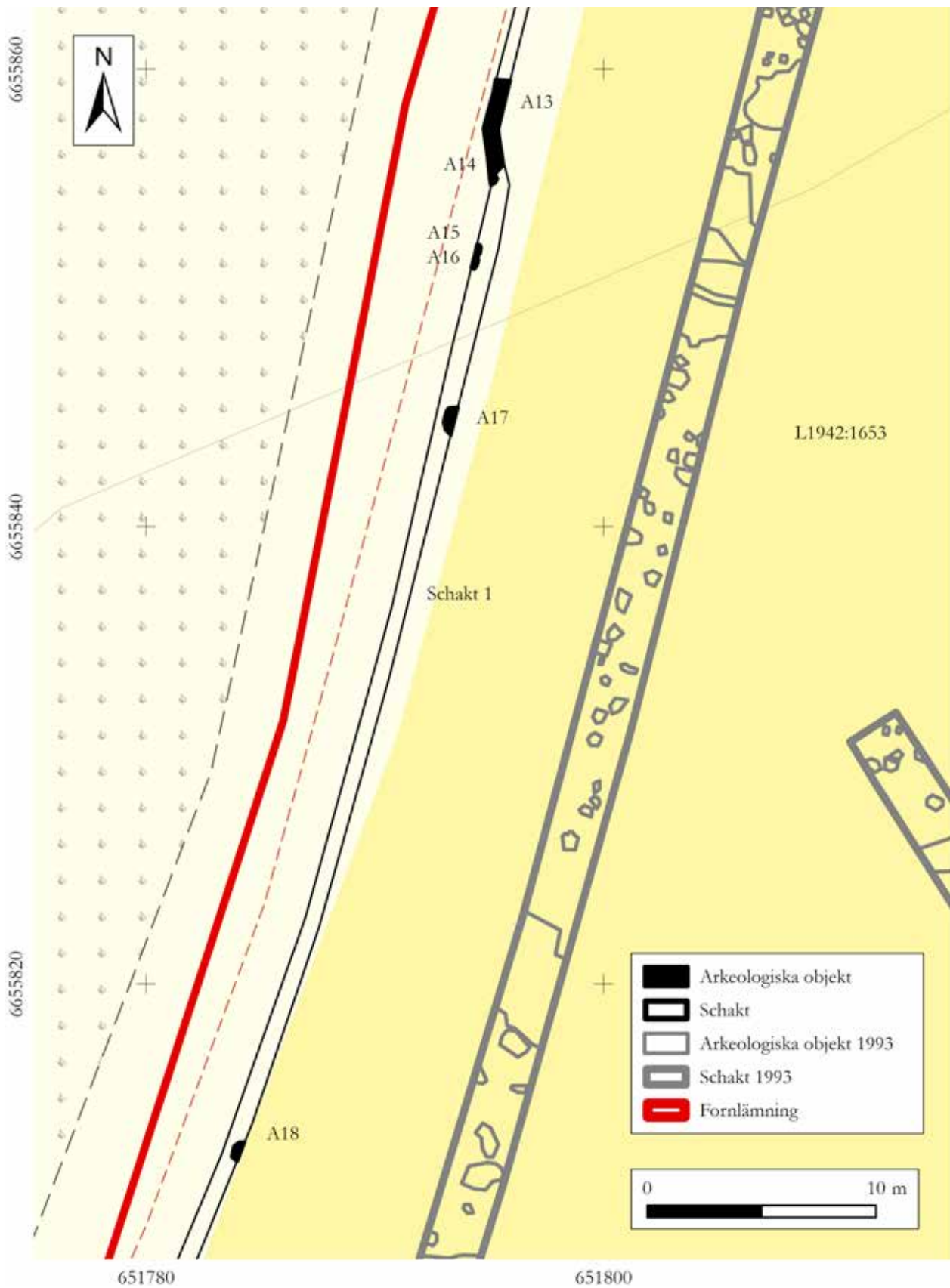
Figur 10. Lämningar i den nordligaste delen av schaktet vid Lenaberg, vilka ingår i boplatsoområdet L2023:1588. Skala 1:250.



Figur 11. I schaktet på åsens krön norr om kyrkan fanns stolphålet A11 som ingick i boplotsområdet L2023:1588. Foto mot öster, Hans Göthberg, Upplandsmuseet.



Figur 12. Schaktet grävdes i kanten av den väg som ligger öster om kyrkogården till Lena kyrka. I åkern till höger finns boplotsområdet L1942:1653. Foto mot norr, Hans Göthberg, Upplandsmuseet.



Figur 13. Lämningar i den mellersta delen av schaktet vid Lenaberg ingår i det sedan tidigare kända boplatsoområdet L1942:1653. Arkeologiska objekt och schakt från förundersökning 1993 efter Göthberg 1993. Skala 1:250.

Öster om kyrkogården till Lena kyrka påträffades ytterligare arkeologiska objekt, vilket var förväntat på grund av närheten till det direkt anslutande boplatsoområdet L1942:1653 (figur 12, 13). I denna del av schaktet påträffades elva arkeologiska objekt, varav sju stolphål (A14, A15, A16, A18, A19, A21, A22) och fyra nedgrävningar (A13, A17, A20, A23) (figur 14, 15). Fyllningen i stolphålen var mörk, och bestod av sand med inslag av mylla och ibland även stenar. Ingen sot eller kol notera-

des dock. Spridningen av de arkeologiska objekten var oregelbunden. Följden av att schaktet till stor del löpte i den östra väggkanten visade sig genom att det funnits ett numera helt igenfyllt och igenväxt dike. Den östra kanten av schaktet var därför till stor del störd av detta dike. Merparten av de arkeologiska objekten lokaliserades därför i den västra kanten av schaktet. Även denna sida var störd i den övre delen genom vägfyllning av varierande tjocklek.



Figur 14. I schaktet öster om kyrkogården låg stolphålet A14 under vägfyllningen. Till höger nedgrävningen A13. Foto mot väster, Hans Göthberg, Upplandsmuseet.



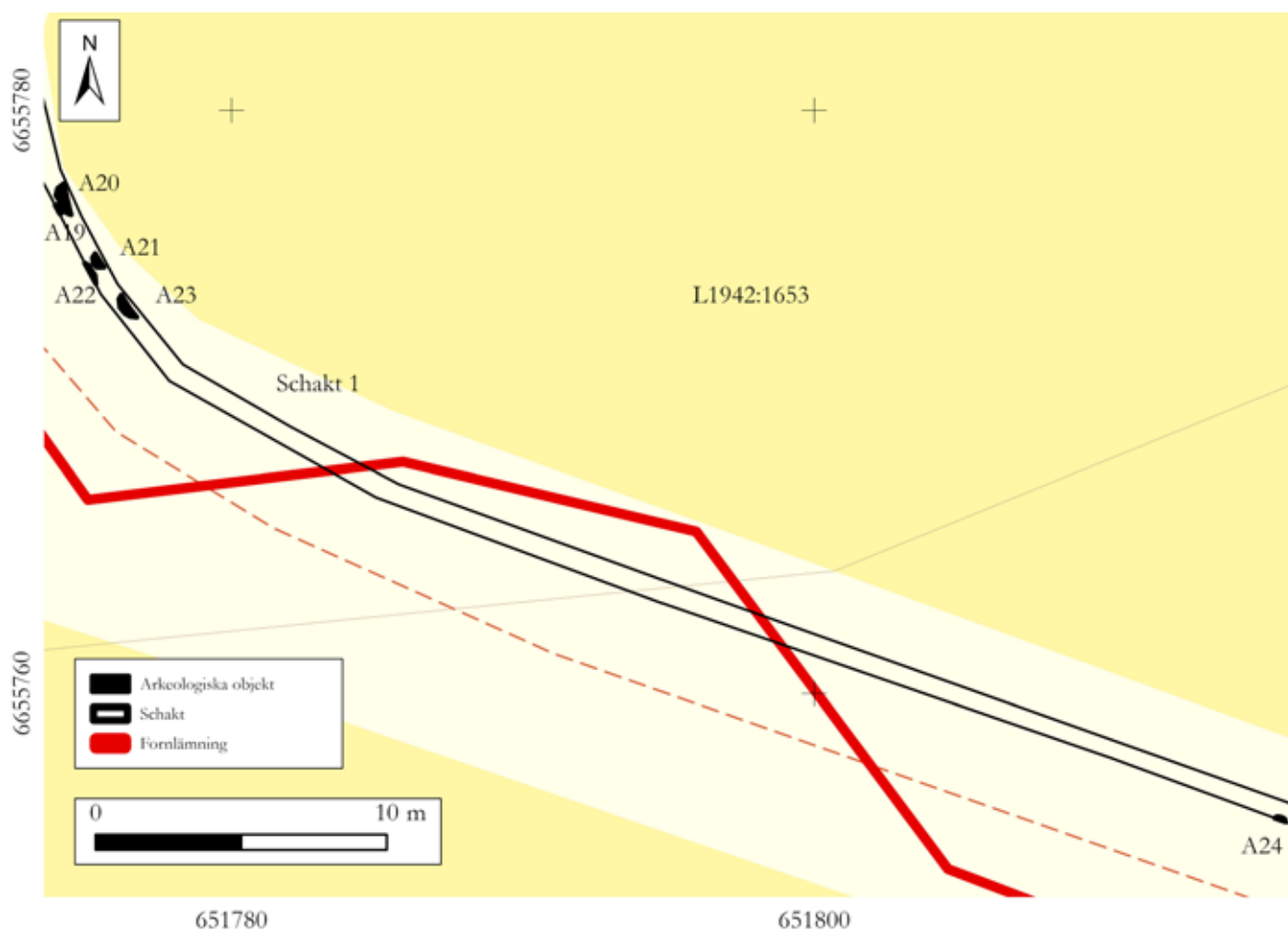
Figur 15. I schaktet öster om kyrkogården låg de dubbla stolphålen A15 och A16. Foto mot väster, Hans Göthberg, Upplandsmuseet.

Vid kyrkogårdens sydöstra hörn böjde schaktet av mot öster och följde där den norra kanten av grusvägen (figur 16). Även här var den ena sidan av schaktet störd, men av dräneringsrör. I själva böjen fanns det en ansamling av stolphål och nedgrävningar, men längre österut påträffades enbart en hård (A24) längs denna sträcka (figur 17). Underlaget utgjordes av silt, sand och inslag av lera i schaktet öster om kyrkogården.

En jämförelse med förundersökningen 1993 av vilka typer av boplatsslämningar som förekom, visar god överensstämmelse eftersom nästan enbart stolphål och nedgrävningar påträffades. En skillnad jämfört med 1993 års förundersökning var att väsentligt fler objekt bedömdes som nedgrävningar än stolphål, men det kan ha påverkats av att enbart ett mindre antal objekt grävdes. Både 1993 och 2023 var däremot andelen hårdar låg. Däremot påträffades inga kulturlager till skillnad mot 1993. Det skulle kunna tala för att lagren möjligen kan ha en mycket begränsad omfattning och delvis har varit beläget i naturliga svackor (se Göthberg 1993 sida 7).

Vid en första anblick verkar antalet arkeologiska objekt litet jämfört med förundersökningen 1993. Schakten var till stor del 2,5-3,0 meter breda, vilket ska jämföras med 0,5 m bredd vid den nu aktuella schaktningsövervakningen, där schaktet dessutom delvis var störd av ett dike. Kvantitativt bör resultaten därför i huvudsak visa likartad tendens, det vill säga ovanligt hög täthet för de arkeologiska objekten. Utifrån resultaten kunde också begränsningen av boplatsoområdet L1942:1653 justeras något, främst i väster där det ansluter till kyrkogården. Även i söder talar de nya resultaten för en smärre utvidgning av boplatsoområdets omfattning.

I fornlämningsmiljön kring Lena kyrka finns också flera gravfält. Ett av dessa gravfält (L1942:1985) nordöst om kyrkan visade sig vid en besiktning ha en missvisande utbredning. En stor gravhög som enligt beskrivningen ingick i gravfältet visade sig vid kontroll ligga utanför gravfältets dåvarande begränsning. En korrigering av gravfältets geometri gjordes därför i KMR.



Figur 16. Arkeologiska objekt i den södra delen av schaktet vid Lenaberg ingår i boplatssområdet L1942:1653. Skala 1:250.

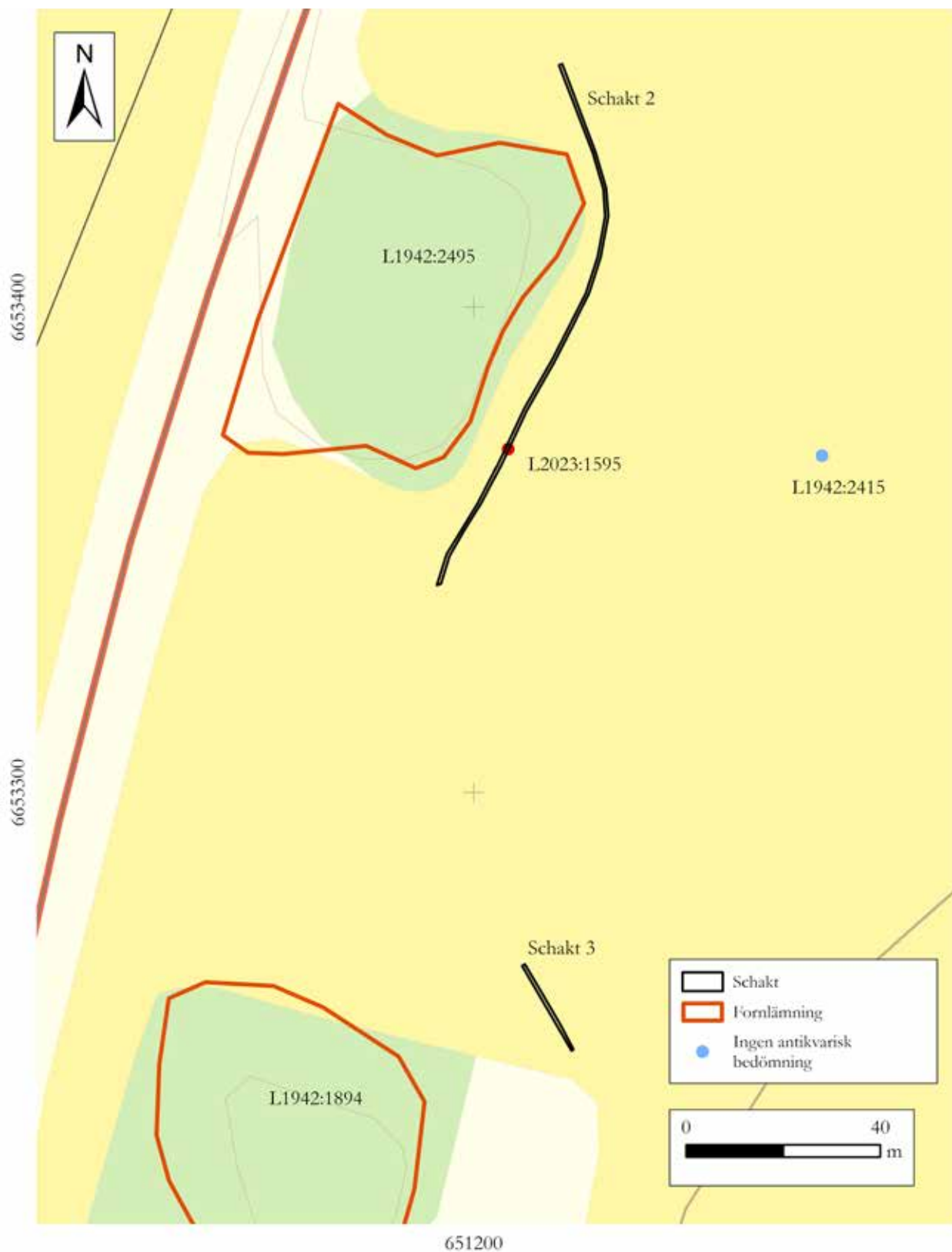


Figur 17. I den södra delen av schaktet fanns härden A24. Foto mot söder, Hans Göthberg, Upplandsmuseet.

Uggelsta

Vid Uggelsta gjordes schaktningsövervakning av två sträckor förbi var sitt gravfält (figur 18). I norr passerade kabelschaktet i åkermark tätt intill och

öster om gravfältet L1942:2495, vilket ligger på en åkerholme (figur 19). Gravfältets synliga lämningar består enligt beskrivningen i KMR av



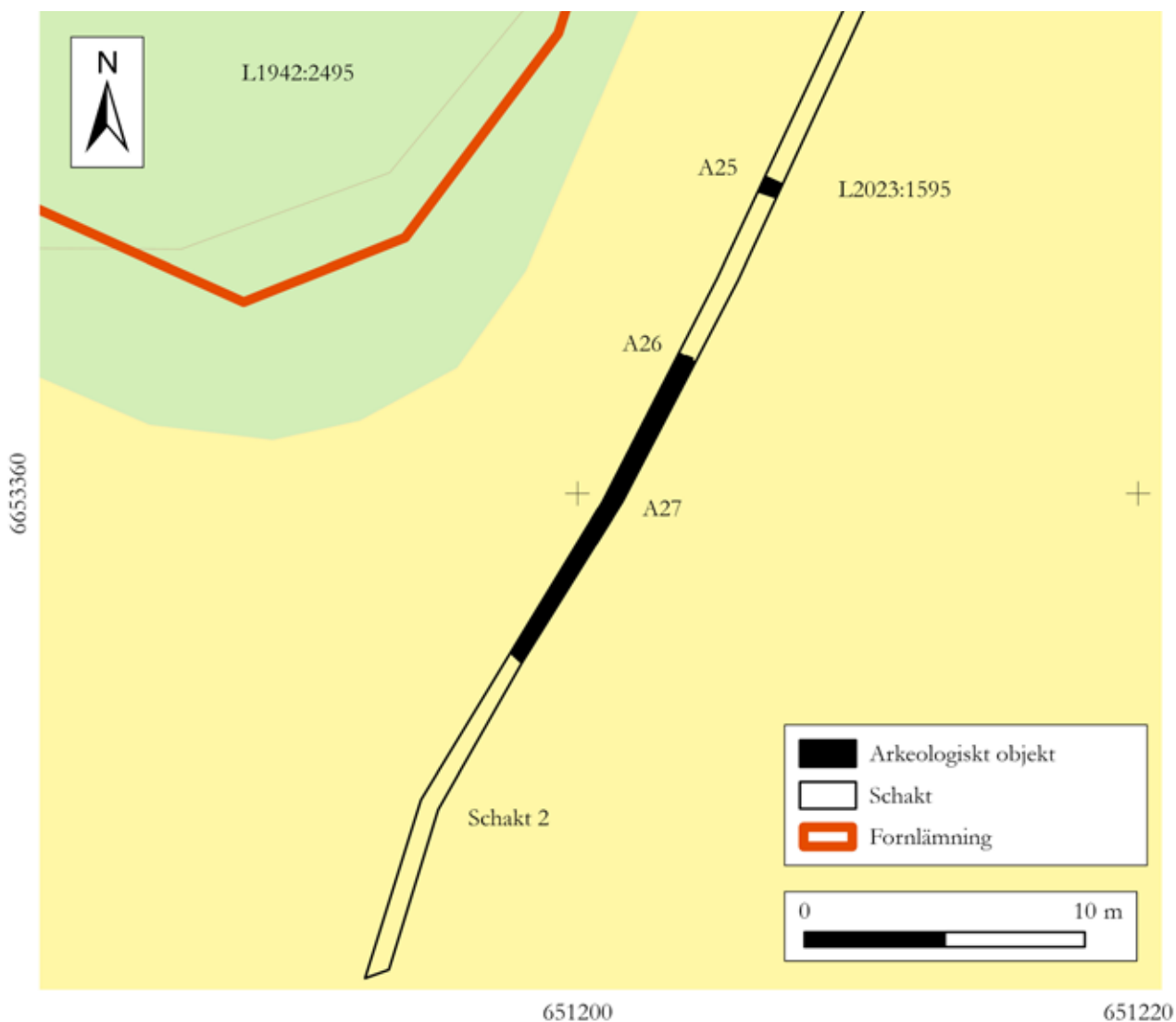
Figur 18. Vid Uggelsta påträffades en härd (L2023:1595) öster om gravfältet L1942:2495. I schaktet vid gravfältet L1942:1894 påträffades däremot inga lämningar. Skala 1:1200.



Figur 19. Vid Uggelsta grävdes schaktet tätt förbi en åkerholme på vilket gravfältet L1942:2495 ligger. Foto mot nordväst, Adam Hultberg.

7 högar och 24 runda stensättningar. Dessutom bedöms omkring 15 gravar i den västra och nordvästra delen av åkerholmen ha förstörts av vägbygge efter 1952. Vidare har två skelettgravar påträffats direkt söder om åkerholmen (Werthwein 2021). Ett stycke längre österut i åkermarken är stensättningen L1942:2415 registrerad med den antikvariska bedömningen Möjlig fornlämning. Den ska ha varit belägen på en mindre åkerholme, vilken numera är bortodlad. Därför lär stensättningen vara förstörd och dess antikvariska bedömning har ändrats till Ingen antikvarisk bedömning.

Något längre söderut passerade kabelschaktet norr och öster om en åkerholme med både Uggelsta gård och gravfältet L1942:1894. Gravfältets synliga lämningar består av 3 högar och 6 runda stensättningar. På en av högarna ska 3 resta stenar finnas. Att de resta stenarna står med små mellanrum och på en hög tyder på att de är sekundära i förhållande till högen. Troligen ska de inte ses som spår av gravar utan kan snarare kopplas till bebyggelsen för Uggelsta gård som ligger i direkt anslutning till gravfältet. Det finns också andra sentida inslag inom gravfältet genom att en flaggstång på en av högarna, ett lusthus och en jordkällare.



Figur 20. I schakt 2 vid Uggelesta fanns en hård (A25) som utgör lämningen L2023:1595. Dessutom fanns gruslager (A27) som är spår av den gamla landsvägen mot Lena kyrka. Skala 1:250.

Det övervakade schaktet (Schakt 2) förbi gravfältet L1942:2495 var 110 meter långt. I dess södra del, mitt för den sydvästra delen av gravfältet påträffades härden A25 (figur 20, 21). Den har registrerats som Boplatslämning övrig (L2023:1595) i KMR. En ¹⁴C-datering ligger i romersk järnålder. Strax söder om härden fanns ett gruslager (A27), vilket kan knytas till den äldre sträckningen av landsvägen mot Lena kyrka. Under den norra änden av grusfyllningen fanns ett sotlager (A26),

vilket påträffades på schaktets botten och verkar ha fortsatt ännu djupare. Möjligen kan det vara spår av tillmakning av en sten. Underlaget utgjordes av lera, förutom öster om åkerholmen där det fanns grus och sand.

Förbi gravfältet L1942:1894 övervakades en 20 m lång sträcka (Schakt 3). Inga lämningar påträffades och det naturliga underlaget utgjordes av lera.



Figur 21. I schaktet vid Uggelsta fanns härden A25. Foto mot väster, Adam Hultberg, Upplandsmuseet. .

Analyser

För att få en uppfattning om de påträffade lämningarnas kronologiska placering genomfördes en ¹⁴C-analys. Ett prov analyserades vid Ångströmlaboratoriet, Tandemlaboratoriet, Uppsala univer-

sitet (Bilaga 3). Det prov som analyserades togs i härden A25 vid Uggelsta. Analysen tyder på en datering till yngre romersk järnålder.

Lab-nr	Id	Material	¹⁴ C-datering	1 sigma kal (68,2%)	2 sigma kal (95,4%)
Ua-78978	A25	Träkol	1754±30 BP	248–261 AD (12,0%) 276–299 AD (20,4%) 305–345 AD (34,4%)	238–381 AD (94,2%) 398–401 AD (0,8%)

Arkeologisk diskussion

Lenaberg

Vid Lenaberg påträffades boplatsslämningar på två platser vid schaktningsövervakningen. Lämningen L2023:1588 låg uppe på åsen ett stycke norr om Lena kyrka och var inte känd tidigare. Emellertid har två härdar (L1942:1882) påträffats 40 meter längre söderut, strax utanför kyrkogården (Göthberg 1989). Även om iakttagelserna är begränsade till mycket smala schakt visar båda lämningarna att det funnits någon slags boplatserksamheter med oklar datering på åsen.

Boplatsoområdet L1942:1653 som ligger på en avsats i den övre delen av åsens sluttning öster om kyrkan har varit känd sedan en förundersökning 1993. Från härdar finns ¹⁴C-dateringar till folkvandringstid och äldre vendeltid. I området har också en pärla av bergkristall med en vikingatida datering framkommit. Den påträffades i ploglager inom boplatserna L1942:1654 nedanför åsen. De hör knappast till denna boplatserna eftersom den har dateringar till yngre bronsålder och förromersk järnålder. Istället är det troligt att pärlan hamnat på platsen på grund av erosion och jordtransport genom plöjning från den högre belägna L1942:1653 (Göthberg 1998).

Fornlämningssmiljön med gravfält med högar samt flera storhögar på och omkring åsen talar för en omfattande närvaro under yngre järnålder. Det kan också indirekt tyda på att boplatserna tillhör denna tid. Förekomsten av storhögar talar också för att det funnits en storgård i området under yngre järnålder. Att storgårdars huvudbyggnader kunde ha välexponerade lägen är känt från andra platser, däribland Gamla Uppsala (Ljungkvist & Frölund 2015). Platsen kan fortsatt ha haft stor betydelse under högmedeltid. Det bygger främst på att Lena kyrka uppfördes under sent 1200-tal i det då exklusiva byggnadsmaterialet tegel, varför den har tolkats som en gårdskyrka (Rahmqvist 1996 sida 223ff).

Jämförelse med andra boplatser från yngre järnålder

En tydlig tendens för boplatsoområdet L1942:1653 var att de arkeologiska objekten till en mycket stor del utgjordes av stolphål och nedgrävningar,

medan härdar var fåtaliga. Härdarna hade dessutom dateringar till folkvandringstid och äldre vendeltid. Eftersom boplatserna till stor del misstänks kunna tillhöra yngre järnålder är en fråga hur fördelningen mellan olika anläggningstyper ser ut på andra boplatser från denna tid och särskilt från vilka typer som det finns dateringar.

I Uppsalas omgivning har nio boplatser som har undersökts under de senaste 25 åren valts ut för jämförelsen. Dateringarna ligger i hela eller delar av yngre järnålder. På flera är även äldre perioder representerade. Undersökningarna utgör delar av boplatsernas troliga utsträckning, men samtidigt relativt stora ytor, där dessutom bebyggelse har kunnat identifieras.

Ett gemensamt drag för boplatserna är att stolphål kvantitativt sett har varit den största anläggningsskategorin. Härdar har förekommit i varierande mängd, men kan även representera äldre perioder än yngre järnålder. Vid Täby, Rickomberga och Slavsta härrörde dateringarna till yngre järnålder från stolphål, samt vid Slavsta även från grophus (Fagerlund med flera 1999; Lucas 2016; Fagerlund 2017). Vid Brillinge har stolphål, tjärgröp och nedgrävning gett dateringar till vendeltid (Ölund 2010). På andra platser fanns härdar bland de arkeologiska objekt som gett dateringar. Vid Kättsta och Hellby var det enbart fråga om en härd, medan stolphålen stod för det stora flertalet dateringar. Dateringarna låg i yngre järnålder vid Kättsta och vikingatid vid Hellby (Gustafsson med flera 2006; Lucas & Lucas 2013). För Övergnista var det stolphål, härdar och någon nedgrävning som gav dateringar till yngre järnålder (Lucas & Lucas 2013). Från Malma härrörde dateringarna från flera typer av objekt, några härdar, ung, flera grophus och det stora flertalet från stolphål och låg i yngre järnålder (Eklund & Wikborg 2016). Vid Tibble härrörde dateringar till yngre järnålder från härdar, vilket berodde på att enbart de provtogs inom ramen för förundersökningen (Åberg 2005).

Ett resultat av jämförelsen är att det stora antalet stolphål och nedgrävningar inom det stora boplatsoområdet vid Lena kyrka sett till det blygsamma antalet härdar talar för att boplatserna kan tillhöra yngre järnålder. Eftersom flera av nedgräv-

ningarna från förundersökningen var relativt stora skulle det också kunna finnas grophus representerade. Möjligen kan några enstaka härdar tillhöra yngre järnålder, medan stolphålen och nedgrävningarna skulle stå för huvuddelen. Erfarenheter från de andra undersökningarna var att förutom träkol daterades även obränt trä och ben.

Uggelsta

Vid Uggelsta fanns de två gravfälten L1942:2495 och L1942:1894 i närheten av den planerade sträckningen för kabelschaktet. Det fanns därför en möjlighet att det kunde finnas överodlade gravar, särskilt då skelettgravar påträffats omedelbart söder om L1942:2495. Det visade sig emellertid att inga gravar påträffades i schakten förbi gravfälten. Åtminstone vid L1942:2495 kan det ha samband med att den åkerholme som gravfältet ligger på har en relativt brant sluttning mot öster, samt att gravfältet verkar ha haft sin tyngdpunkt längre mot väster.

I schaktet förbi L1942:2495 påträffades en härd och spår av den landsväg som funnits fram till åtminstone 1950-talet. En ¹⁴C-datering av härden ligger i yngre romersk järnålder. Härden kan vara spår av en boplotsverksamhet som är äldre än gravfältet. Helt uteslutet är det inte heller att härden alternativt kan vara spår av ritualer knutna till gravar eftersom de runda stensättningar som fanns på gravfältet kan ha dateringar till både äldre och yngre järnålder.

Gravfältet L1942:2495 innehåller både högar och runda stensättningar, vilket tyder på att det tillhör yngre järnålder. De två skelettgravarna har ¹⁴C-daterats till 1000-1100-tal (Wertwein 2021). Att skelettgravarna hade en orientering i öst-väst

tyder på kristna influenser. Det visar att gravfältet troligen har innehållit både förkristna och kristna gravar och användes under yngre järnålder in i tidig medeltid. Motsvarigheter har också påvisats på några platser kring Uppsala, som vid Hässelby i Börje, Enbacken vid Årsta i Vaksala samt Säby och Sävja i Danmark (Forsåker 1984, Gräslund 1991; Sjöling 2006; Fagerlund med flera 2014; Hennius 2016). Motsvarigheter finns även i norra Uppland (Broberg 1991). Trots religionsskiftet fortsatte uppenbarligen traditionen med begravningar på gamla invanda platser nära bosättningsarna. Detta verkar ha upphört först när sockenkyrkor med kyrkogårdar blev mer vanliga.

En annan synvinkel är gravfältets placering invid en väg som i detta fall är belagd på 1700-talet. Färdvägar verkar generellt ha haft rötter till åtminstone övergången mellan vikingatid och tidig medeltid, bland annat att döma av att runstenar ofta har stått längs med vägar (Göthberg 2018, Göthberg 2022). Vad gäller den aktuella vägen är inga runstenar kända, men däremot följer den ås och passerar flera gravfält från yngre järnålder, samt några större gravhögar, vilket antyder att vägen kan ha en hög ålder. Det finns exempel på att gravfält med tidigkristna skelettgravar har varit placerade invid vägar (Tesch 2017 sida 15).

Gravfälten har åtminstone under historisk tid legat på Ånges och Uggelstas ägor. Gravfälten har helt olika placering i förhållande till byläget. Gravfältet L1942:1894 ligger i direkt anslutning till Uggelsta gård. Nära Ånges byläge finns dock inget gravfält, men enstaka spridda högar och stensättningar. Däremot finns förutom L1942:2495 ytterligare fyra gravfält från yngre järnålder, men alla dessa ligger istället på avstånd från byläget och flera ligger på åsen norr om byn.

Administrativa uppgifter

Uppdragsnummer Fornreg: 202201645

Plats: Lena 5:1, Kunsta 2:1, Lena-Husby 6:1, Lena socken, Uppsala kommun, Uppsala län.

Fornlämningsnummer: L1942:1653, L1942:1894, L1942:2495, L2023:1588, L2023:1595

Fornlämningstyp: Boplatssområde, boplatslämning övrig, gravfält

Typ av undersökning: Arkeologisk schaktningsövervakning

Orsak till undersökning: Schaktning för anläggning av kablar för fiberoptik

Uppdragsgivare: Thoman & Fuchs entreprenad AB

Fältarbetsperiod: 11–24 april 2023

Upplandsmuseets projektledare: Hans Göthberg

Upplandsmuseets personal: Andreas Henniuss, Adam Hultberg, Malin Lucas

Upplandsmuseets diarienummer: 577 – 2022

Upplandsmuseets projektnummer: 8898 Lenaberg fiber

Länsstyrelsens diarienummer och beslutsdatum: 431-7878-2022, datum 2022-11-23

Koordinat- och höjdsystem: SWEREF 99 TM, RH2000

Dokumentationsmaterial: Förvaras i Upplandsmuseets arkiv.

Fynd: Inga fynd tillvaratogs.



Referenser

Litteratur

- Bonnier, Ann Catherine. 1987. Kyrkorna berättar. Upplands kyrkor 1250-1350. Upplands Fornminnesförenings Tidskrift 51. Uppsala.
- Broberg, Anders. 1991. Religionsskifte och sockenbildning i Norduppland. I: Ferm, Olle (red.). Kyrka och socken i det medeltida Sverige. Studier till Det medeltida Sverige 5. Riksantikvarieämbetet. Stockholm.
- Ekholm, Gunnar. 1911. Upplands bronsålder. Upplands fornminnesförenings tidskrift XXVII. Uppsala.
- Eklund, Susanna & Wikborg, Jonas. 2016. Hallar och grophus i Malma. Boplatslämningar från yngre järnålder i Uppland. ASAU rapport 2016:15.
- Fagerlund, Dan. 2017. Slavsta – Gårdar och gårdsoffer från romartid till medeltid. Arkeologisk undersökning. Upplandsmuseets rapporter 2017:26
- Fagerlund, Dan, Göthberg, Hans, Qviström, Linda & Åberg, Kerstin. 1999. Förhistoria och medeltid i Vänge. Arkeologiska undersökningar 1998. Upplandsmuseets skriftserie Nr 1. Uppsala.
- Fagerlund, Dan, Frölund, Per, Göthberg, Hans & Syse, Bent. 2014. Ett gravfält från övergången mellan vikingatid och medeltid i Sävja. Arkeologisk undersökning. Fornlämning nr 111, Sävja 12:1, Danmarks socken, Uppsala kommun, Uppland. Upplandsmuseets rapporter 2014:12. Uppsala.
- Forsåker, Anna-Lena. 1984. Järnåldersgården och -gravfältet i Hässelby, Börje sn. Arkeologi i Uppland. Konferens i Uppsala den 10 maj 1983. Upplandsmuseet. Rapport 6. Uppsala.
- Gräslund, Anne-Sofie. Var begravdes bygdens första kristna? I: Ferm, Olle (red.). Kyrka och socken i det medeltida Sverige. Studier till Det medeltida Sverige 5. Riksantikvarieämbetet. Stockholm.
- Gustafsson, Malin, Dutra Leivas, Ivonne, Mattsson, Örjab & Olsson, Robin. 2006. Kättsta – boplatser och gravar under 2000 år. Undersökningar för E4, Ärentuna socken, Uppland. Arkeologi E4 Uppland. Upplandsmuseet Rapport 2006:7. Uppsala.
- Göthberg, Hans. 1989. Lena socken, Sandbro-Edshammar, Vattholma bruk. Schaktövervakning. Rapport. Riksantikvarieämbetet, UV-Mitt (arkivrapport).
- Göthberg, Hans. 1993. Lenaberg. Arkeologisk förundersökning. Raä 319, Lenaberg 319, Lena socken, Uppsala kommun, Uppland, RAÄ dnr 3289/93. Riksantikvarieämbetet, UV-Uppsala 1993.
- Göthberg, Hans. 1998. Ostkustbanan. Lenaberg och Backa. Boplats från yngre bronsålder och järnålder samt sentida lämning. Arkeologisk undersökning, RAÄ 85 och 319, Lena socken, Uppland. Riksantikvarieämbetet, UV Uppsala Rapport 1997:38. Uppsala.
- Göthberg, Hans. 2018. Vägar i järnålderns landskap. Uppland 2018. Uppsala.
- Göthberg, Hans. 2019. Lena kyrka – gravfält, kyrkogårdsmur och ett runstensfynd. Arkeologisk kontroll och schaktningsövervakning. Raä Lena 93:1, 93:5, L2019:2338, Lena 2:1 och Kunsta 2.3, Uppsala kommun, Uppland. Upplandsmuseets rapporter 2019:10.
- Göthberg, Hans. 2022. Vägar med gamla rötter i Hagunda och Långhundra. Uppland 2022. Uppsala.
- Hennius, Andreas, Sjöling, Emma & Prata, Sofia. 2016. Människor kring Gnistahögen. Begravningar från vendeltid, vikingatid och tidig medeltid. Upplandsmuseets rapporter 2016:02. SAU Rapport 2016:10. Uppsala.
- Ljungkvist, John & Frölund, Per. 2015. Gamla Uppsala – the emergence of a centre and a magnate complex. I: Herschend, Frands, Sinclair, Paul & Price, Neil (eds.). Journal of Archaeology and Ancient History. Number 16. Uppsala.
- Lucas, Malin & Lucas, Robin. Gårdar och hästoffer. Järnålder och tidig medeltid i Fyrislund. Upplandsmuseets rapporter 2013:02.
- Lucas, Robin. 2016. En järnåldersboplats I Rickomberga. Bebyggelse och kulturlager. Upplandsmuseets rapporter 2016:13.

Oldeberg, Andreas. 1974. Die ältere Metallzeit in Schweden I. KVHAA. Stockholm.

Oldeberg, Andreas. 1976. Die ältere Metallzeit in Schweden II. KVHAA. Stockholm.

Qviström, Linda. 2019. Lena kyrka – invändig undersökning i långhuset. Arkeologisk schaktningsövervakning. Raä 826, Lena kyrka, Uppsala kommun, Uppland. Upplandsmuseets rapporter 2019:12.

Rahmqvist, Sigurd (red.). 1982. Det medeltida Sverige. Band 1 Uppland: 3 Tiundaland: Bälinge, Norunda och Rasbo. Ferm, Olle, Rahmqvist, Sigurd & Westin, Gunnar T. KVHAA. Stockholm.

Rahmqvist, Sigurd. 1996. Sätessgård och gods. De medeltida frälsegodsens framväxt mot bakgrund av Upplands bebyggelsehistoria. Upplands Fornminnesförenings Tidskrift 53. Uppsala.

Sjöling, Emma. 2006. Enbacken – ett gravfält från yngre järnålder i Uppland. Arkeologisk slutundersökning för E4. SAU skrifter 19. Uppsala.

Tesch, Sten. 2017. Skiftet och Sigtuna. Hybriditet och motstånd som en del av Mälardalens kristnande. I: Tesch, Sten (red.). Skiftet. Vikingatida sed och kristen tro. Ett mångvetenskapligt perspektiv på kristnandeprocessen i Mälardalen. Skellefteå.

Wertwein, Göran. 2021. Arkeologi i samband med förläggning av fiber inom Projekt Vattholmabygden GSF. Vikingatida skelettgravar och boplatslämningar från bronsålder-järnålder mm. Arkeologisk undersökning i form schaktövervakning i samband med kabelnedläggning nära lämningarna RAÄ Viksta 9:1, Ärentuna 32:1, Tensta 33:1 m.fl., Uppsala kommun, Uppsala län. Arkeologisk Rapport 2021:18.

Wessén, Elias & Jansson, Sven B.F. 1953. Upplands runinskrifter. Fjärde delen, första häftet. Uppsala stad, Vaksala härad, Rasbo härad, Rasbo härad, Norunda härad. KVHAA. Stockholm.

Åberg, Kerstin. 2005. Från bronsålder till medeltid – en stor bosättning i Tibble. Arkeologisk förundersökning, Raä 318, Björklinge socken, Uppsala kommun. Upplandsmuseet. Rapport 2005:24.

Ölund, Anna. 2010. I elitens landskap – folkvandringstida och vendeltida boplatslämningar i Brillinge. Upplandsmuseet rapport 2010:14. Uppsala.

Lantmäteriakter

Lantmäteristyrelsens arkiv

Lena socken

Lenaberg

Ägodelning 1714 B40-15:1

Ånge

Skattläggningsberedning 1707 B40-25:1

Rikets allmänna kartverks arkiv

Häradsekonomiska kartan

Tensta 1859–63 J112-92-22

Generalstabskartan

Östhammar 1939 J243-92-3

Östhammar 1956 J243-92-4

Bilagor

Bilaga 1 – Lista över KMR-objekt vid schakten

Objekt	Typ	Antikvarisk bedömning	Kommentar	Plats	Figur
L1942:1653	Boplotsområde	Fornlämning	I schakt 1	Lenaberg	3, 9
L1942:1894	Gravfält	Fornlämning	-	Uggelsta	4, 18
L1942:2415	Stensättning	Ingen antikvarisk bedömning	Utanför schakt	Uggelsta	4, 18
L1942:2495	Gravfält	Fornlämning	-	Uggelsta	4, 18
L2023:1588	Boplotsområde	Fornlämning	I schakt 1	Lenaberg	9, 10
L2023:1595	Boplatslämning övrig	Fornlämning	I schakt 2	Uggelsta	18, 20

Bilaga 2 – Lista över schakt

Schakt	Yta	Längd (meter)	Bredd (meter)	Djup (meter)	Yta (meter ²)	Ark. objekt	Figur
1	Lenaberg	289	0,5	0,6	150	A10, A11, A12, A13, A14, A15, A16, A17, A18, A19, A20, A21, A22, A23, A24	9, 10, 13, 16
2	Uggelsta	110	0,5	0,6	55	A25, A26, A27	18, 20
3	Uggelsta	20	0,5	0,6	10	---	18

Bilaga 3 – Lista över arkeologiska objekt

Kontext Id	Typ	Storlek (m)	Djup (m)	Beskrivning	Schakt	Lämning	Figur
A10	Hård	0,4	0,1	Liten sotfläck i östra schaktkanten, på 0,5 m djup	1	L2023:1588	10
A11	Stolphål	0,5	0,45	Stenskoning av 0,1–0,15 meter stora stenar, fyllning av mörk mylla. I östra schaktkanten	1	L2023:1588	10
A12	Nedgrävning	0,65	0,3	U-formad profil, mörk lera. I västra schaktkanten, på 0,4 m djup	1	L2023:1588	10
A13	Nedgrävning	4,1×0,5	0,2	Mörk mylla, enstaka stenar, kolinslag, flack botten	1	L1942:1653	13
A14	Stolphål	0,5	0,5	Flammig fyllning, enstaka stenar. Plan botten. Överlagrad av A13.	1	L1942:1653	13
A15	Stolphål	0,5	0,4	Flammig sandig fyllning, enstaka sten	1	L1942:1653	13
A16	Stolphål	0,55	0,5	Flammig fyllning, enstaka stenar. Invid A15, svårt att avgöra gränsdragning mellan dem	1	L1942:1653	13
A17	Nedgrävning	1,2	0,3	Myllig sand, inga stenar. Skålförmad. Låg under dikesfyllning i östra schaktkanten	1	L1942:1653	13
A18	Stolphål	0,6	0,3	Flammig myllig sand. Rak kant i söder, lutande i norr, plan botten	1	L1942:1653	13
A19	Stolphål	0,4	0,5	Mörk myllig fyllning	1	L1942:1653	16
A20	Nedgrävning	1,2	0,4	Sandig fyllning, oregelbunden botten	1	L1942:1653	16
A21	Stolphål	0,5	0,3	Mörk sand, mylla. Branta sidor, plan botten. Under dike.	1	L1942:1653	16
A22	Stolphål	0,8	0,5	Packning av sten, 0,1–0,2 meter stora, däribland skärvsten, sot/kolfragment	1	L1942:1653	16
A23	Nedgrävning	0,8	0,4	Mörkbrun, flammig, sand med mylla. Under dike.	1	L1942:1653	16
A24	Hård	0,4	0,1	Sot/kol, enstaka skärvsten. I norra kanten.	1	L1942:1653	16
A25	Hård	0,5	0,1	Sot, kol, skärvsten	2	L2023:1595	20
A26	Sotlager	0,5	0,1	Sotig fyllning. Spår av tillmakning ? Under A27	2	Uggelsta	20
A27	Väg	13	0,5	Grus	2	Uggelsta	20



UPPSALA
UNIVERSITET

Ångströmlaboratoriet
Tandemlaboratoriet

Kol-14 gruppen

Besöksadress:
Ångström Laboratoriet
Lägerhyddsvägen 1

Postadress:
Box 529
751 21 Uppsala

Telefon:
018 – 471 3124

Hemsida:
<http://www.tandemlab.uu.se>

E-post:
radiocarbon@physics.uu.se

Hans Göthberg
Upplandsmuseet
Drottninggatan 7
753 10 UPPSALA

Resultat av ¹⁴C datering av träkol från Uggelsta, Lena socken, Uppland. (p 5255)

Förbehandling av träkol:

1. Synliga rottrådar borttages.
2. 1 % HCl tillsätts (10 h, under kokpunkten) (karbonat bort).
3. 1 % NaOH tillsätts (10 h, under kokpunkten). Löslig fraktion fälls genom tillsättning av konc. HCl. Fällningen som till största delen består av humusmaterial, tvättas, torkas och benämns fraktion SOL. Olöslig del, som benämns INS, består främst av det ursprungliga organiska materialet. Denna fraktion ger därför den mest relevanta åldern. Fraktionen SOL däremot ger information om eventuella föroreningars inverkan.

Före mätningen av ¹⁴C-innehållet i acceleratorn förbränns det tvättade och intorkade materialet, surgjort till pH 3, till CO₂-gas som i sin tur grafiteras genom en Fe-katalytisk reaktion. I den aktuella undersökningen har fraktionen INS daterats.

RESULTAT

Labnummer	Prov	$\delta^{13}\text{C}_{\text{‰}}$ V-PDB	¹⁴ C ålder BP
Ua-78978	A25	-24,1	1 754 ± 30

Med vänliga hälsningar

Karl

Håkansson

Elektroniskt undertecknad
av Karl Håkansson
Datum: 2023.06.27
15:44:18 +02'00'

Karl Håkansson/Daniel Primetzhofner

Kalibreringskurvor

