

Kring Uppsala domkyrka

Arkeologisk schaktningsövervakning på Domkyrkoplan

Kring Uppsala domkyrka

Arkeologisk schaktningsövervakning på Domkyrkoplan

**Uppsala 88:1/L1941:2293
Fjärdingen 22:1
Uppsala stad och kommun
Uppland**

Adam Hultberg



Upplandsmuseets rapporter 2023:12

ISSN 1654-8280

BEARBETNING AV FOTON: Adam Hultberg, Upplandsmuseet

BEARBETNING AV PLANER: Adam Hultberg, Upplandsmuseet

OMSLAGSBILD: Erik Dahlberg, Uppsala Domkyrka, 1664. Skiss till Sueciaverket. Kungliga biblioteket.

GRANSKNING: Anna Ölund, Upplandsmuseet

UPPHOVSRÄTT: om inget annat anges: Creative Commons licens CC BY. © Lantmäteriet, dnr I2014/00634

GRAFISK FORMGIVNING OCH PRODUKTION: Malin Lucas, Upplandsmuseet

DIGITALT TRYCK: Kph, Uppsala

© UPPLANDSMUSEET, 2023

Upplandsmuseet
Drottninggatan 7, 753 10 Uppsala
Telefon 018-169100
www.upplandsmuseet.se

Innehåll

Sammanfattning	6
Inledning	7
Bakgrund	8
Försvunna byggnader kring domkyrkan.....	8
Kyrkogården kring domkyrkan.....	8
Tidigare undersökningar.....	8
Syfte, metod och genomförande	9
Undersökningsresultat	11
Schakt 1 – Norr om kyrkans västparti.....	11
Schakt 2 – Längs Akademigatan i Väster.....	15
Schakt 3 – Utanför Konsistoriehuset och Ecclesiasticum.....	18
Schakt 4 – Friser kring gräsytor i öster.....	18
Schakt 5 – Ramp till sydportalen.....	20
Schakt 6 – Framför Domkapitelhuset	20
Schakt 7 – Friser kring gräsytor i söder.....	26
Schakt 8 – Friser kring gräsytor i norr	28
Schakt 9 – Rabatter kring Jacob Ulvssonstatyn	28
Schakt 10, 11, och 12 – Trädgropar	28
Fynd.....	29
Slutsats	30
Administrativa uppgifter	31
Litteratur	32
Referenser	32
Bilagor	33
Bilaga 1 – Kontextlista.....	33
Bilaga 2 – Fyndlista.....	34

Sammanfattning

Rapporten presenterar resultaten från en arkeologisk undersökning på Domkyrkoplan i Uppsala som genomfördes av Upplandsmuseets avdelning Arkeologi under 2022 och 2023.

Undersökningen gjordes mot bakgrund av ett omfattande arbete med omläggning av mark- och planteringsytor. Schakt grävdes kring stora delar av Domkyrkoplan, på alla sidor om domkyrkan. Då grävarbetena till största del endast avsåg ringa djup bestod schaktmassorna till stor del av mat-/planteringsjord samt omrörd kyrkogårdsjord. Trots detta påträffades intakta kulturlager eller konstruktioner i nio av de tolv schakten.

Lämningarna bestod till stor del av rester av äldre byggnader, murar eller markbeläggningar. Väster om domkyrkan påträffades grundstenar till kyrkogårdens västra stiglucka. Stigluckan uppfördes på 1600-talet och låg i höjd med entrén till Gustavianum, längs Akademigatan. I söder, längs Biskopsgatan dokumenterades lämningar som sannolikt kan knytas till bogårdsmurens sträck-

ning. I samma område dokumenterades även en mur och delar av ett tegelgolv som härstammar från den byggnad som går under namnet ”Sankta Barbaras hus”, och som stod på platsen från början av 1500-talet och fram till 1792. Fragmentariska kullerstensläggningar påträffades såväl söder, som norr om kyrkan.

Lämningar påträffades också av en möjlig byggnad nordöst om kyrkan, i anslutning till konsistoriehuset. Här dokumenterades även spår av konsistoriehusets senaste ombyggnationer, i form av en trappa från mitten av 1800-talet. Ett sentida runstensfundament dokumenterades norr om kyrkan.

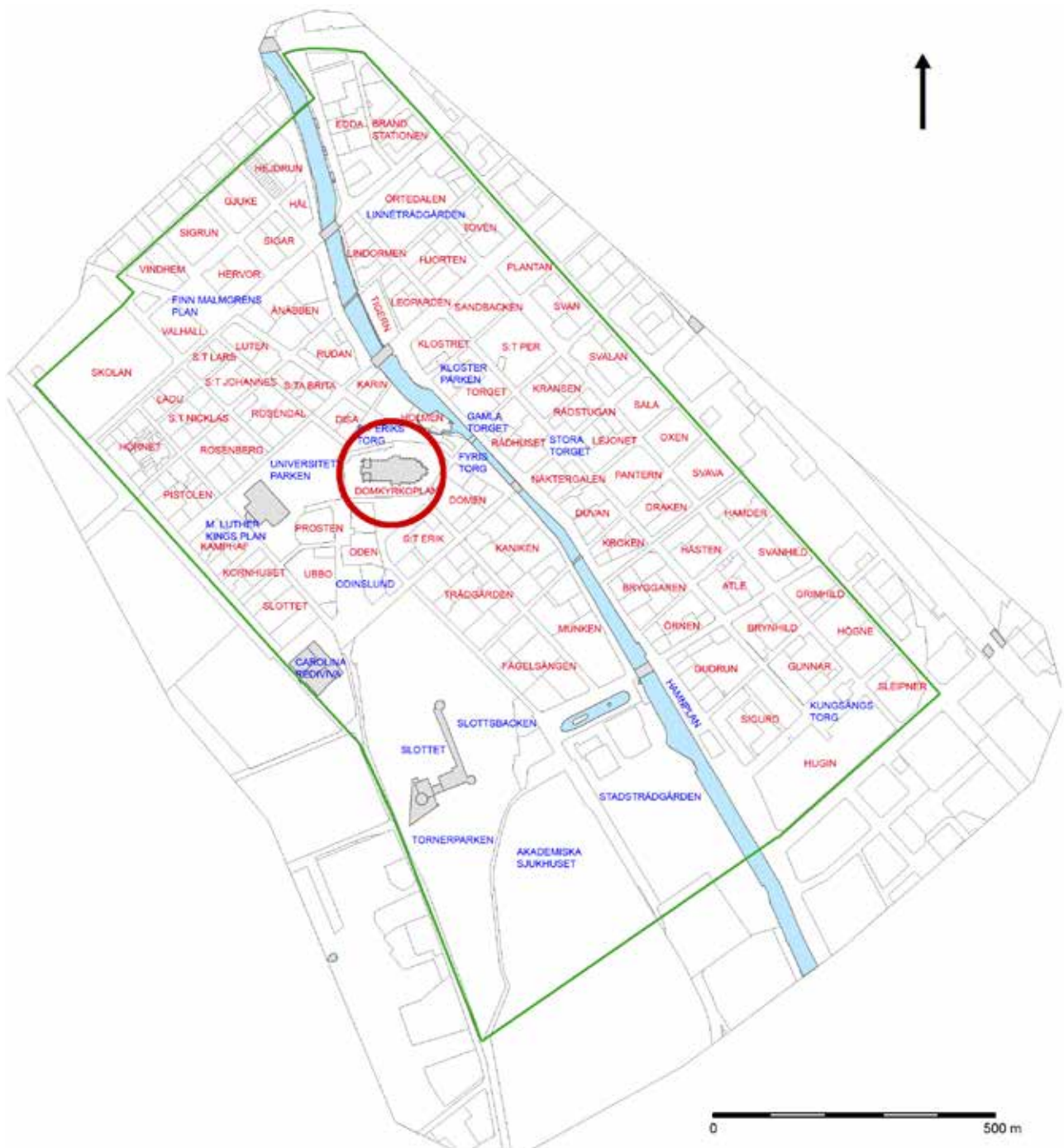
I så gott som samtliga schakt påträffades spritt, humant benmaterial. En bendepå med återdeponerade skelettdelar, antagligen från tidigare grävarbeten, dokumenterades norr om kyrkan. Endast en intakt grav kunde antas och denna undersöktes inte, då schaktningen inte vidare påverkade graven.



Inledning

Under en period på omkring tio månader, mellan augusti 2022 och juni 2023, genomförde Upplandsmuseets avdelning Arkeologi en arkeologisk schaktningsövervakning på Domkyrkoplan, i Uppsala. Beställare var Svenska kyrkan, Uppsala pastorat, via Länsstyrelsen i Uppsala län (dnr: 431-5058-2022). Projektledare för Upplandsmuse-

et var Adam Hultberg, som även författat rapporten. Arbetet bestod av schaktning för nya stenytor kring domkyrkan, och de däromkring liggande byggnaderna. Även planteringsytor, enstaka brunsschakt, samt schakt för en mur ingick i ärendet.



Figur 1. Centrala Uppsala med Uppsala stadslager markerat med grön linje, RAÄ 88:1 / L1943:2239. Domkyrkoplan markerat med röd cirkel.

Bakgrund

Det aktuella undersökningsområdet är beläget inom Domkyrkoplan i Uppsala. Ett område som från tidig medeltid och fram till slutet av 1700-talet brukats som kyrkogård. Området är idag slutet mot norr och öster av stående, medeltida byggnader. Miljön kring Uppsala domkyrka har tidigare varit helt avskärmd i samtliga väderstreck, av såväl ytterligare bebyggelse som en bogårdsmur.

Som Uppsalas mest centrala och viktigaste byggnad, samt hela Sveriges nationalhelgedom har Uppsala Domkyrka med kringliggande områden varit föremål för omfattande forskning under lång tid. Att inom denna rapport redogöra för denna historik på ett utförligt sätt är såväl omöjligt som onödigt, och därför hänvisas i första hand till sammanställningen som gjorts i Sveriges kyrkor nummer 228, band 2 (Carlsson m.fl. 2010). Här kommer därför endast information som är direkt relevant för de nu genomförda schakten att tas upp.

Försvunna byggnader kring domkyrkan

Längs domkyrkans sydsida har tidigare stått en rad med medeltida byggnader som via bogårdsmuren anslutit till de nu kvarstående byggnaderna i norr och öster och skapat ett inneslutet rum kring kyrkan. I öster stod det som under senmedeltiden var domkapitelhus och som under 1500-talet skänktes till Uppsala akademi för att brukas som "lectorium eller collegiihuus" Byggnaden rivs 1778 (Carlsson 2010:106ff). Väst därom har två senmedeltida byggnader stått, kallade Sankta Barbaras kapell och hus. Båda byggnaderna uppfördes, omkring år 1500. Kapellet har sannolikt rivits kort efter stadsbranden 1702. Igenom Sankta Barbaras hus fanns en av ingångarna till kyrkogårdsområdet, sannolikt en äldre stiglucka som inkorporerats i byggnaden då den uppfördes. Huset revs år 1792 (Carlsson 2010:183ff).

Kyrkogården kring domkyrkan

Platsen för dagens Domkyrkoplan har ändvants som gravplats långt innan domkyrkan byggts. Redan under senare delen av 900-talet gravläggs kristna individer på vad som möjligtvis kan tolkas som ett vikingatida gårdsgravfält (Qviström & Sjöling 2022:195ff). Under slutet av 1200-talet påbörjas byggandet av domkyrkan och området fungerar parallellt som både byggarbetsplats och kyrkogård. Under medeltiden är det sannolikt att området framför allt används som begravningsplats för kyrkostaden. Efter 1543 års stadsbrand blir domkyrkans kyrkogård begravningsplats för hela stadsförsamlingen, och förblir så fram till 1794. Under denna period ökar därför antalet begravingar kraftigt (Qviström et al. 2022:27).

Tidigare undersökningar

Ett stort antal arkeologiska undersökningar har gjorts på Domkyrkoplan. Undersökningarna i och omkring domkyrkan, samt intilliggande kvarter, genomförda före 2010 finns sammanställda i Sveriges kyrkor, nummer 228 (Carlsson 2010:461ff). Bland dessa kan nämnas den stora undersökningen från 1992, direkt utanför den norra portalen, där en kraftig stödmur av gråsten och tegel dokumenterades (Anund 1992).

Den senaste undersökningen gjordes 2019, väst om domkyrkan. Här undersöktes 140 gravar, med datering från sent 900-tal till 1700-tal, samt omfattande spår av domkyrkans byggnadshytta och byggnadsdelar med datering från medeltid fram till 1800-tal. Undersökningen är en av de största som genomförts inom domkyrkoområdet och avrapporterades 2022 (Qviström et al. 2022).

Syfte, metod och genomförande

Syftet med schaktningsövervakningen var att med ett vetenskapligt arbetssätt dokumentera fornlämningen. Schakten och de framkomna lämningarna dokumenterades med fotografi, planritningar, samt beskrivningar. Schakt och konstruktioner mättes in mot de stående byggnader, samt med GPS.

Schakt grävdes kring stora delar av Domkyrkoplan, med en sammanlagd yta av omkring 1300 kvadratmeter. Schakten är numrerade 1 – 12, efter den ordning de grävdes. Några mindre schakt har

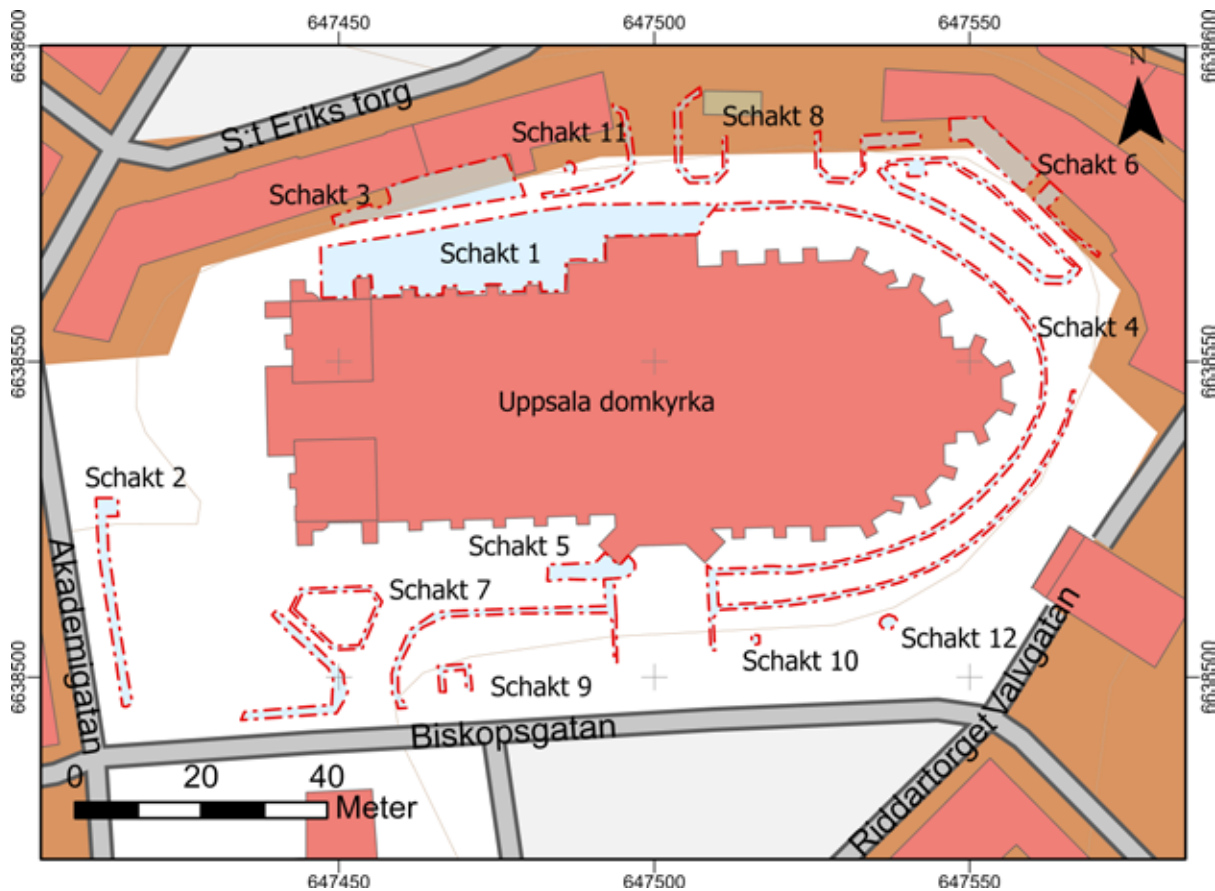
grupperats under samma nummer, då dessa grävdes samtidigt utan att vara sammanhängande.

För schaktningen användes en mindre grävmaskin samt till viss del handschaktning. Schaktmassorna innehöll en del mänskliga kvarlevor i form av ben och dessa samlades in löpande från framför allt de större schakten. Ingen dokumentation eller bedömning av benmaterialet har gjorts utan benen har återdeponerats under planteringsjorden inom schakt 7:A, efter att arbetet avslutats.



Figur 2. Arbetsbild visande schakt 1, kontext K1:2. Foto mot öster, Adam Hultberg, Upplandsmuseet.

Undersökningsresultat



Figur 4. Schaktplan visande samtliga schakt med numrering. Skala 1:1200.

Totalt schaktades en yta på drygt 1300 kvadratmeter, fördelat på 12 schakt. I nio av schakten påträffades konstruktioner eller intakta kulturlager. I övriga schakt kunde till stor del konstateras omörd kyrkogårdsjord med inblandning av sentida massor och påförd matjord. I så gott som samtliga schakt påträffades mänskliga kvarlevor i olika omfattning.

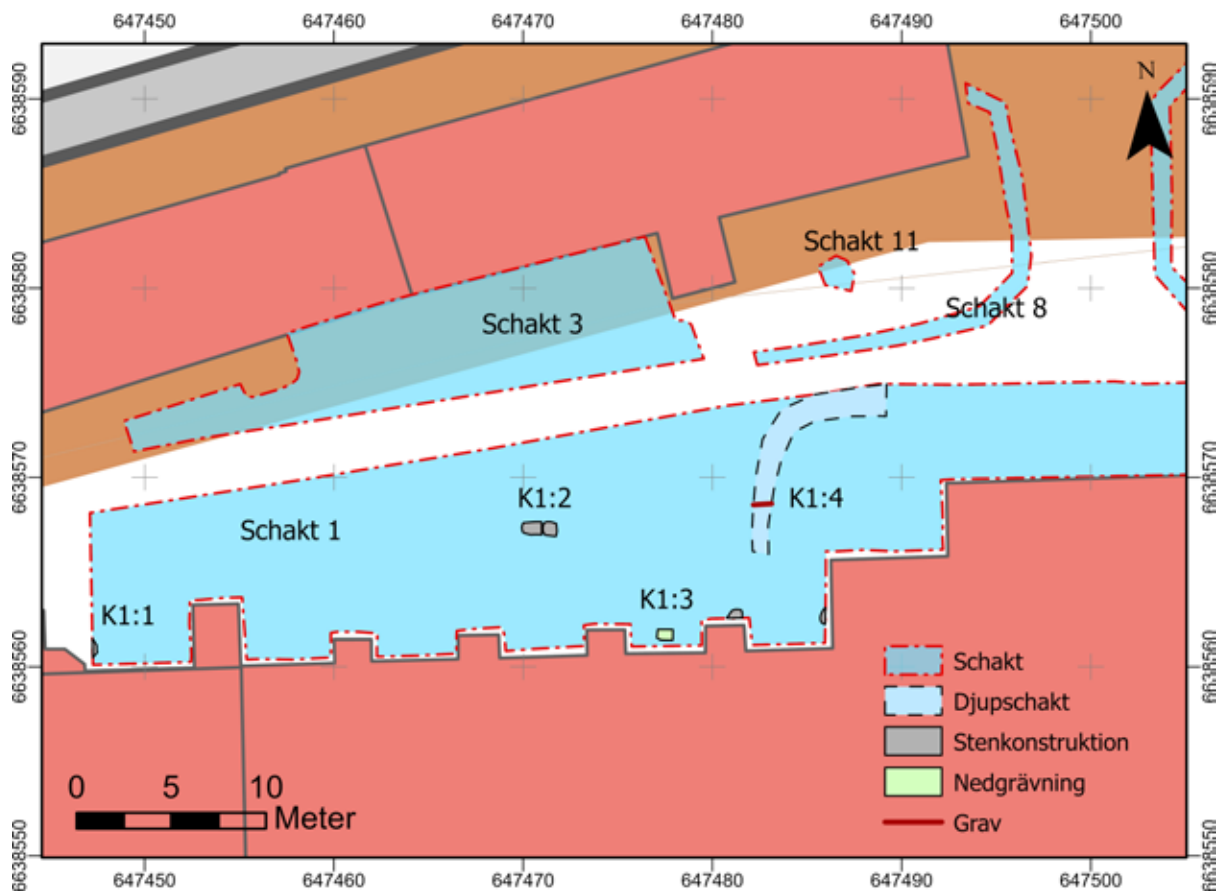
Schakt 1 – Norr om kyrkans västparti

Schaktet utgör den största sammanhängande yta som undersöktes inom projektet och uppgick till omkring 520 kvadratmeter. Schaktdjupet uppgick till 0,3 meter över så gott som hela ytan. Jordmassorna karakteriserades som omörd, grusig kyrkogårdsjord och innehöll förhållandevis stora mängder humant benmaterial. Utöver benmaterialet påträffades också ett antal kisthandtag samt

flertalet fragment av bearbetad sten av olika typer. I schaktbotten dokumenterades ett antal konstruktioner. Ett djupschakt för en brunn grävdes ner till ett största djup av 1,4 meter under existerande markyta.

K1:1

I schaktets västligaste del påträffades ett större stenblock under den nuvarande stenläggningen, 0,25 meter under nuvarande markyta. Stenblocket var rödaktigt, med en helt flat ovansida, mätte cirka 0,9 meter på längden, och fortsatte in i schaktkanten. Inga tecken på bearbetning kunde noteras på stenen men placeringen stämmer väl med den likkur eller "lijkhuus" som enligt domkyrkorådets protokoll ska ha uppförts intill det norra tornet år 1669. Det får därför ses som en möjlighet att det kan vara en del av likhusets grund eller golv som avtäckts.



Figur 5. Schaktplan visande schakt 1 och 3, med däri placerade djupschakt och dokumenterade konstruktioner. Även intilliggande schakt 11 och delar av schakt 8 syns på planen. Skala 1:400.

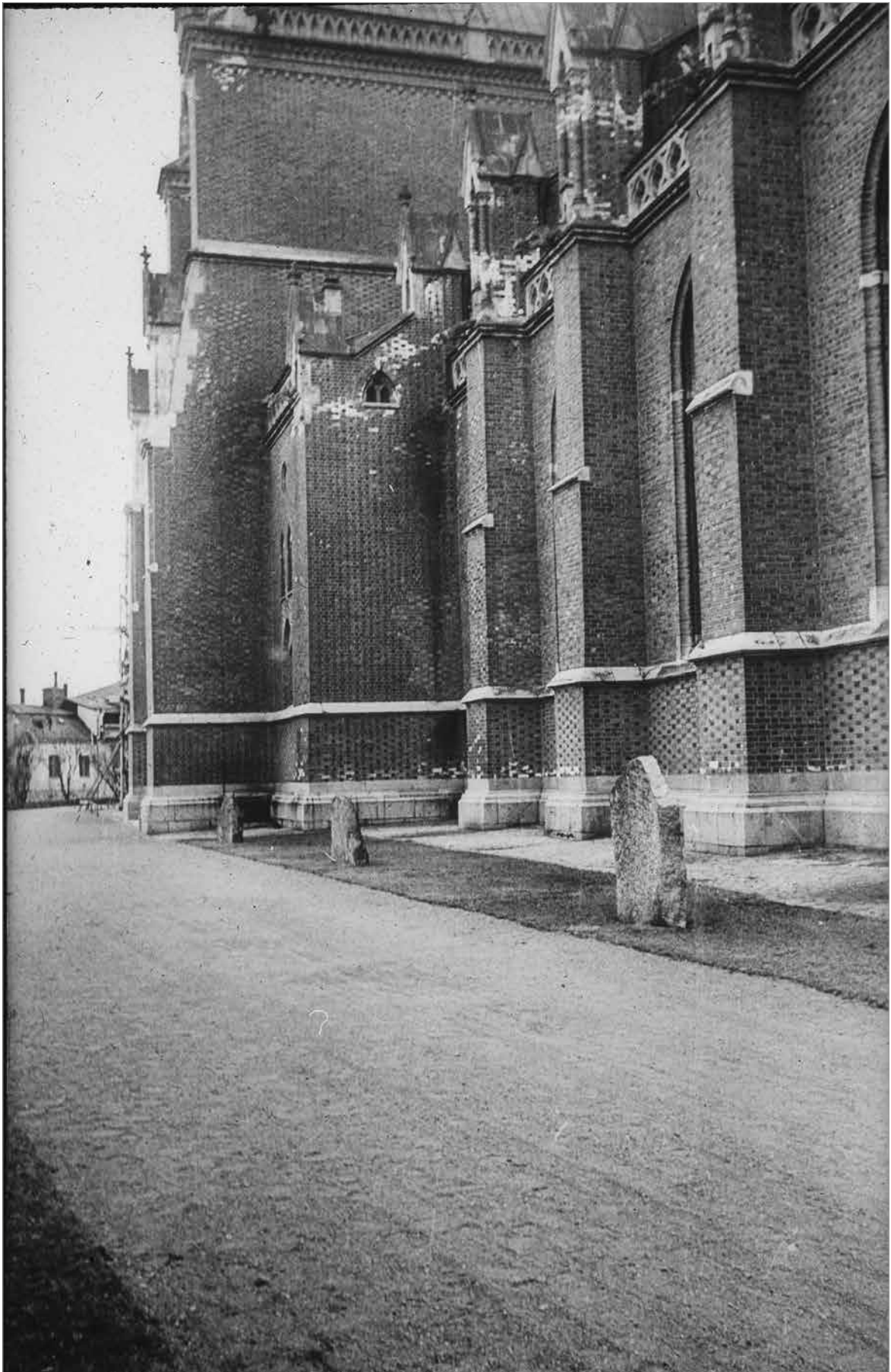


Figur 6. Översiktsfoto visande den västra delen av schakt 1 samt stenblocken, K1:2. Foto mot väster, Adam Hultberg, Upplandsmuseet.

K1:2

Två större stenblock dokumenterades centralt i schaktet, uppskattningsvis 0,15 meter under existerande markyta. Blocken var tydligt rätsidiga och följde kyrkans orientering. Ett av blocken hade borrhål och de var båda tydligt spräckta. Det var också tydligt att de inte utgjorde en del i en större

konstruktion och att de delvis avtäckts tidigare, då de till del var täckta med moderna massor. Efter jämförelse med äldre fotografier kunde konstateras att stenblocken sannolikt utgjort ett fundament till en runsten, då flera varit placerade här, tidigare under 1900-talet.



Figur 7. Fotografi visande domkyrkans norra fasad med där uppställda runstenar. Stenkonstruktionen K1:2 har tolkats som ett fundament till den mittersta runstenen på bilden. Foto mot sydöst. Kungliga konsthögskolan.

K1:3

Direkt utanför kyrkans nordfasad, vid långhusets fjärde travé, påträffades en ansamling av deponerade människoben. Depån framkom i schaktbotten, cirka 0,3 meter under existerande markyta och mätte cirka 0,8x0,6 meter i plan. Skelettdelarna var väldigt blandade och det var tydligt att det rör sig om omdeponerade skelettdelar. Inget material samlades in, utan depån övertäcktes när arbetet avslutats.

K1:4

Inom schaktets östra del, strax väster om nordportalen grävdes ett djupschakt för en brunn. Djupschaktet grävdes till ett största djup av 1,4 meter under existerande markyta. Artikulerade rörben, samt ett kisthandtag, påträffades på ett djup av mellan 0,95 och 1,05 meter. Detta tolkades som en intakt grav och denna kunde i stort sett lämnas orörd då de nya ledningarna lades ovanför graven.



Figur 8. Fynd nummer 9. Kisthandtag i järn funnet direkt invid de artikulerade rörbenen, tolkade som en intakt grav (K1:4). Kisthandtaget är av typ A, enligt Qviström et al. 2022:152ff. Gallrat efter fotografering. Foto Adam Hultberg, Upplandsmuseet.

Schakt 2 – Längs Akademigatan i Väster

Sträckningen utmed Akademigatan fanns inte med i det ursprungliga beslutet från Länsstyrelsen men efter samråd med länsstyrelsen kunde ytan undersökas inom existerande tillstånd. Arbetena avsåg schaktning för en ny stödmur för en planteringsyta. Schaktdjupet var begränsat och upp gick till cirka 0,2 till 0,3 meter under existerande markyta. Inom ytans norra del grävdes också ett djupschakt om 3×3 meter för en brunn, men detta grävdes i redan störda massor.

K2:1

Mitt för Gustavianums entré påträffades en stenkonstruktion som mätte 2,7×1 meter och som fortsatte in under stenläggningen åt väster. Stenkonstruktionen bestod av större granitblock, lagda i två tydliga men något oregelbundna skift och tolkas som en grundmur. Grunden utgjordes av 11 stenar med diameter på omkring 0,35 till 0,5 meter. Direkt ovan muren påträffades skärivor av en tallrik i fajans, med dekor av ett landskapsmotiv i lila, F10. Skärvorna fotograferades och gallrades sedan, då de inte ansågs utgöra ett säkert dateringsunderlag för murens rivning.



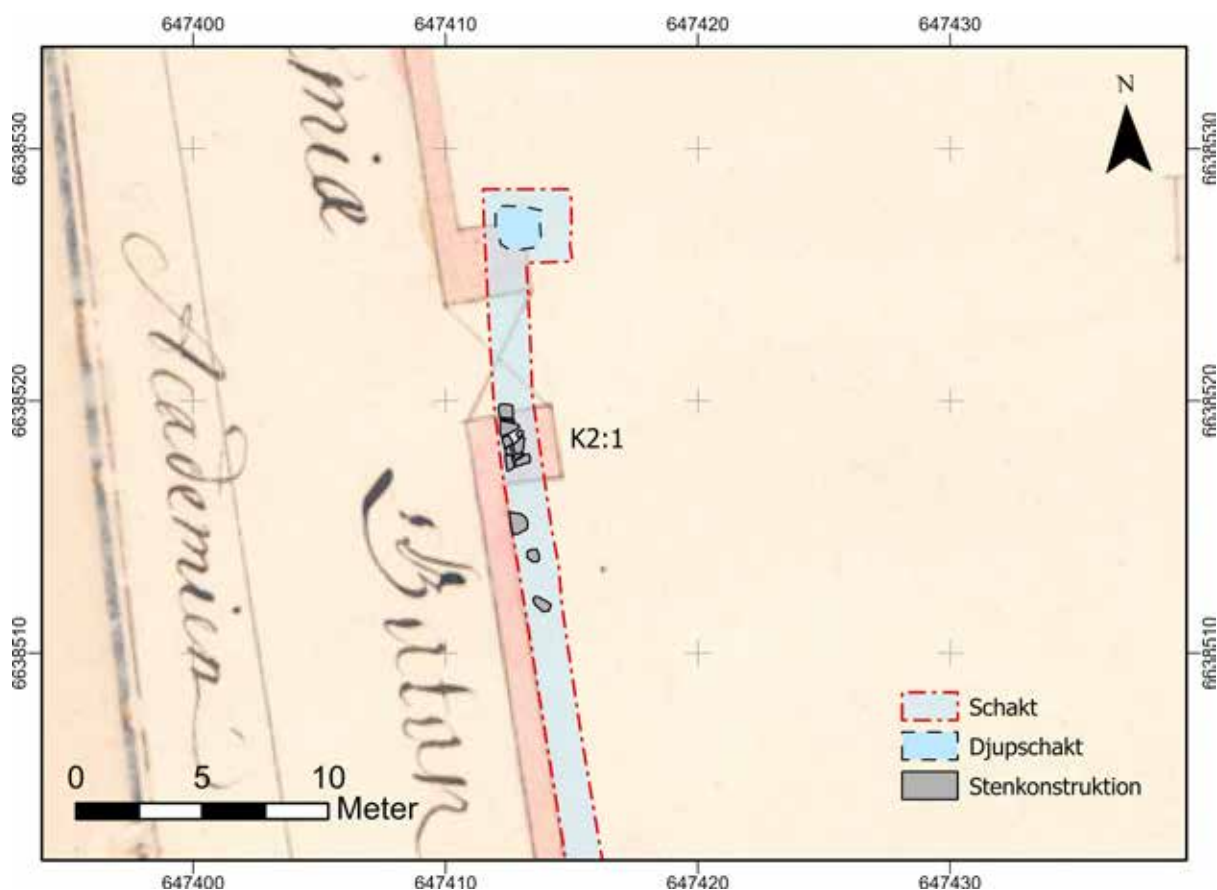
Figur 9. Arbetsfoto visande stenkonstruktionen K2:1, i bakgrunden ses entrén till Museum Gustavianum, vid Akademigatan. Foto mot väster, Adam Hultberg, Upplandsmuseet.



Figur 10. Stenkonstruktionen K2:1. Foto mot väster, Adam Hultberg, Upplandsmuseet.

Efter jämförelse med Hoffstedts karta från 1702 kan konstateras att stenarna bör utgöra grunden till domkyrkans västra stiglucka. Stenarnas placering och konstruktionens storlek stämmer väl med stigluckans södra sidostycke. Detta innebär att grunden till själva bogårdsmuren bör följa schaktets sträckning, direkt åt väster. Den väs-

tra stigluckan uppfördes 1663 under ledning av Olof Rudbeck och ska enligt uppgift varit utförd i dorisk stil och försedd med koppartak (Carlsson 2010:132). Hela stigluckan har enligt Hoffstedts karta från 1702 mätt 10,5×3 meter. Den finns även avbildad av Erik Dahlberg i Suecia-verket från 1660-talet – se rapportens omslagsbild.



Figur 11. Norra delen av schakt 2 med stenkonstruktionen K2:1, samt enstaka löst liggande stenar markerade. Skala 1:300.

Schakt 3 -- Utanför Konsistoriehuset och Ecclesiasticum

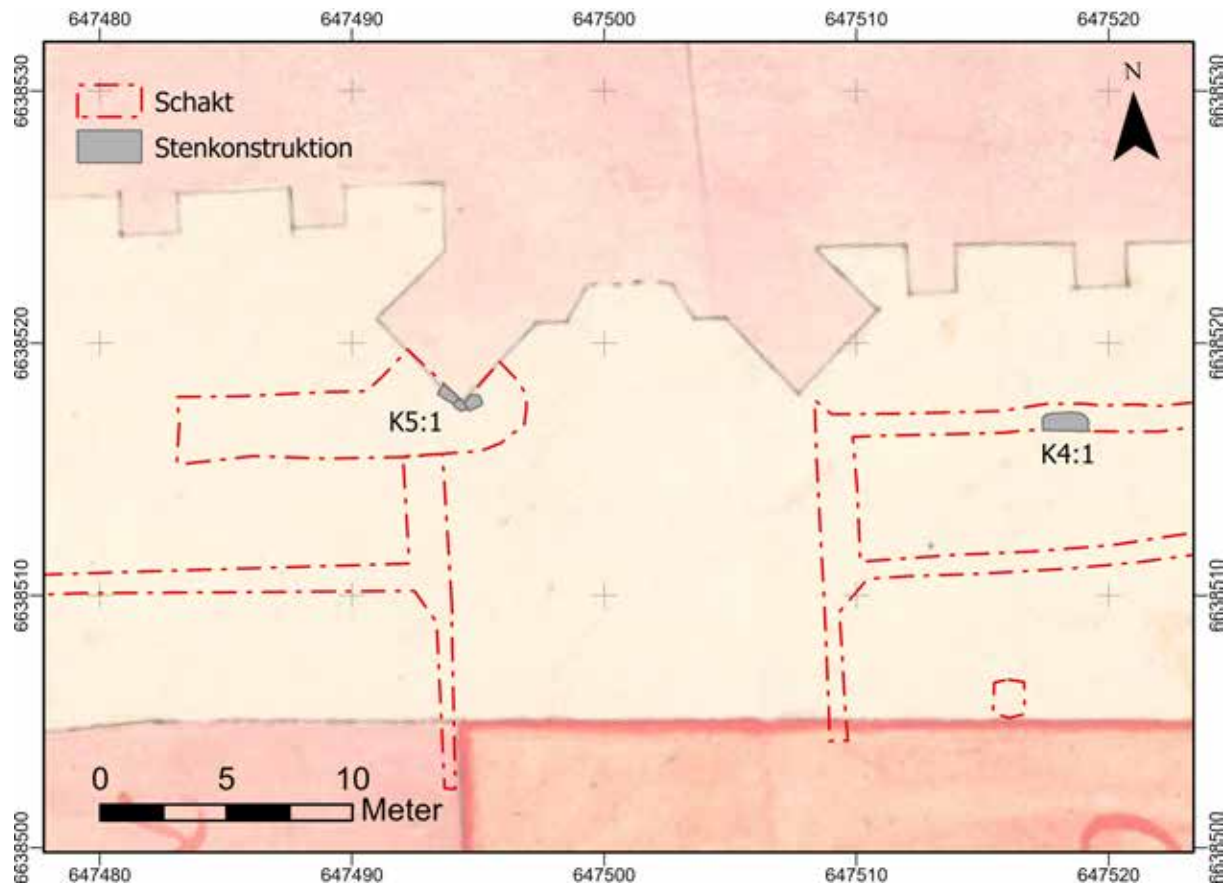
Schaktet grävdes ner till cirka 0,25–0,3 meter under existerande markyta. Massorna här bestod av matjord och lera med viss inblandning av kulturlager i form av omrörd kyrkogårdsjord. Ett djupschakt för en liten brunn grävdes inom ytan. Brunnschaktet mätte cirka 0,7×0,7 meter och grävdes till ett djup av 0,9 meter. I djupschaktet påträffades en fragmentarisk stenläggning (K3:1), ovan intakta kulturlager, från ett djup av cirka 0,45 meter under existerande markyta. I de omrörda massorna i djupschaktet påträffades ett kisthandtag och en svepnål i CU-legering. På grund av den ringa omfattningen kunde kulturlagren ej karakteriseras ytterligare. Konstruktionens läge finns utmärkt på schaktplanen i figur 4.

Schakt 4 – Friser kring gräsytor i öster

Friserna grävdes längs gräsytor och följde gångvägen kring domkyrkans östparti. Bredden hölls till ungefär en meter och djupet till cirka 0,25 meter. Schaktet präglades av cirka en decimeter matjord och därunder omrört grus med enstaka människoben och ett antal kisthandtag. Söder om kyrkan, strax öster om den södra portalen, påträffades schaktets enda konstruktion K4:1, en kullerstensläggning, 0,2 meter under asfalten. Stenläggningen var bevarad över en yta som mätte 0,5×1,8 meter, mot den södra sidan av schaktet.



Figur 12. Foto visande stenkonstruktionen K4:1, öster om domkyrkans sydportal. Foto mot väster, Adam Hultberg, Upplandsmuseet.



Figur 13. Schaktöversikt visande stenkonstruktioner i schakt 4 och schakt 5. Som bakgrundskarta ligger Hoffstedts karta från 1702. Skala 1:300.

Schakt 5 – Ramp till sydportalen



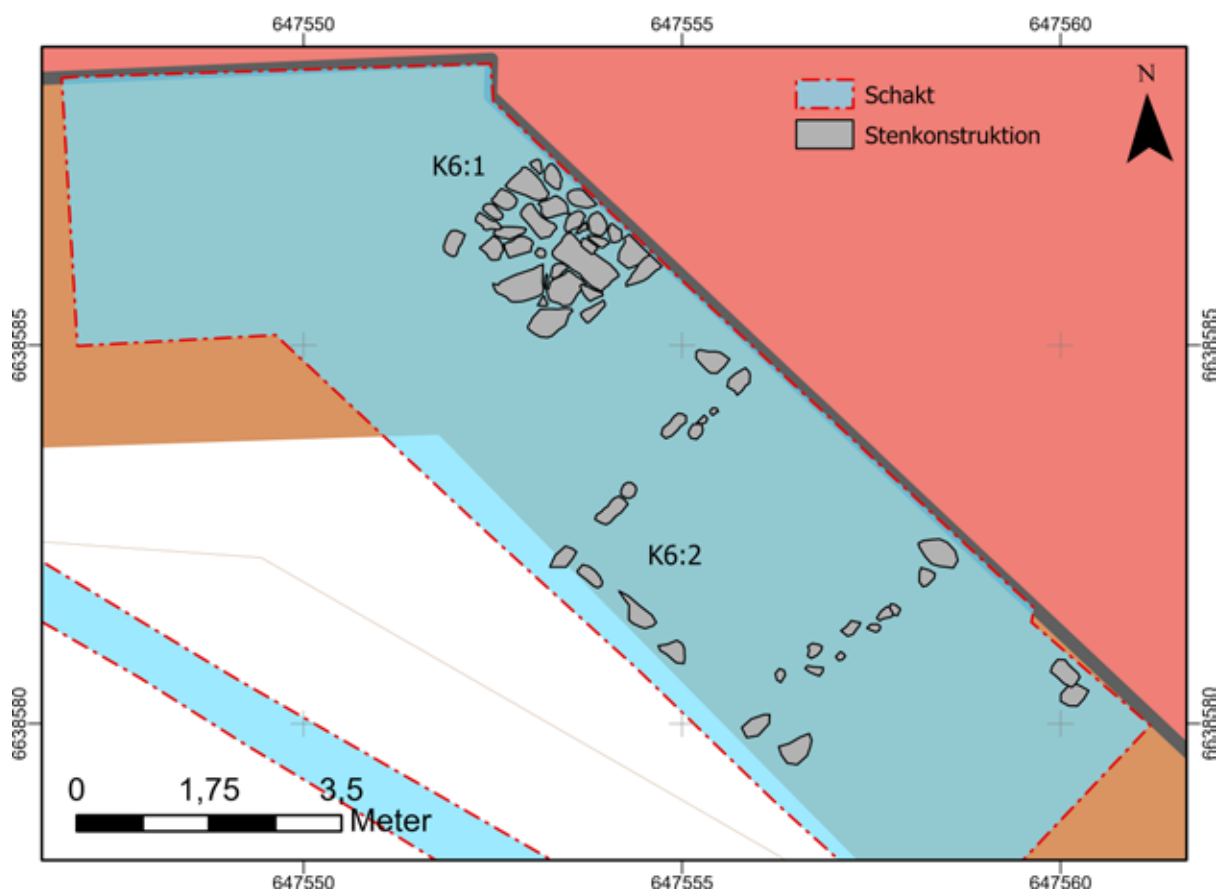
Figur 14. Arbetsfoto visande stenar i schaktbotten, under domkyrkans sydportal. Foto mot väster, Adam Hultberg, Upplandsmuseet.

Väster om domkyrkans sydportal grävdes för en ny ramp. Schaktet hade ett djup som inte översteg 0,3 meter, med undantag för grävning kring en sedan tidigare nedgrävd brunn. Inga intakta kulturlager dokumenterades men i schaktbotten framkom ler- och grusblandade massor med förekomst av tegelkross. I schaktbotten framkom också ett antal flata stenblock intill basen på portalens västra pilaster (K5:1). Stenblocken kunde inte konstateras vara bearbetade på något sätt och togs inte upp.

Schakt 6 – Framför Domkapitelhuset

Schaktet grävdes i vinkeln mellan Vice Pastorshuset och Domkapitelhuset (Consistorium Ecclesias-

ticum). Schaktet grävdes mellan entréerna till de två byggnaderna och cirka fyra meter ut från fasaderna. Djupet uppgick som i de andra schakten till omkring 0,3 meter men bitvis något djupare för att kunna göra en fullvärdig dokumentation av de lämningar som framkom. De intakta lämningarna utgjordes av två stenkonstruktioner, ett fundament i nordväst och flera stenrader sydöst därom. Stenkonstruktionerna antogs i ett tidigt skede kunna höra samman med det medeltida klocktornet, "Kampanilen" som stått på denna del av Domkyrkoplan. Vid jämförelse med arkivmaterialet kunde konstateras att det istället rör sig om fundamentet till en trappa som flyttats på 1930-talet, samt fragmentariska lämningar efter en byggnad som finns utritad på Hoffstedts karta från 1702.



Figur 15. Schaktplan visande schakt 6, med däri påträffade stenkonstruktioner – K6:1 och K6:2. Skala 1:100.

K6:1

Uppemot domkapitelhusets fasad påträffades en större stenkonstruktion på ett ringa djup under markytan. Konstruktionen mätte 2×2,2 meter i plan och bestod av tätt packade stenar utan förband. Materialet var blandat och utgjordes av såväl natursten som spräckt granit med borrhål, samt ett större block av huggen kalksten med profilerade kanter. I byggnadens grundmur syns ett avvikande stenmaterial som tydligt är yngre än övriga delar. Utifrån detta kunde ganska snabbt antas att konstruktionen hade en förhållandevis ringa ålder, vilket bekräftades av stenmaterialet i själva konstruktionen. Konstruktionen tolkades som ett fundament till en relativt sentida byggnadsdel.

Vid jämförelse med äldre fotografier kunde en trappa identifieras som tidigare stått på platsen. Det är tydligt att den nu undersökta konstruktionen, K6:1 utgjort fundamentet till den trappan. Trappan har sedermera flyttats och är densamma som i nuläget står mitt på domkapitelhusets fasad,

cirka nio meter sydöst om det undersökta fundamentet. Byggnaden, som i grunden är medeltida får till stor del sitt nuvarande utseende kring 1700-talets mitt, efter ritningar av Carl Hårleman. På dessa ritningar visas en dörröppning i det läge där trappfundamentet nu undersökts, däremot finns ingen exteriör trappa markerad på ritningen. Det är troligt att den aktuella trappan uppförts först omkring hundra år senare, kring år 1848. Vid denna tid tas byggnaden i bruk som domkapitelhus, vilket bör ha medfört viss ombyggnation. Vid samma tid finns uppgifter om att marknivån på stora delar av Domkyrkoplan ska ha sänkts med omkring en halv meter, vilket förklarar det uppkomna behovet av trappan. I Upplandsmuseets samlingar finns glasnegativ tillskrivna året 1939, vilka visar den aktuella trappan både före och under pågående rivning. På några av dessa fotografier syns även spår av en äldre, interiöra trappa som framkommit bakom fasaden. Denna bör höra till Hårlemans ombyggnation.



Figur 16. Fotografi visande stenkonstruktionen K6:1 – ett trappfundament, intill domkapitelhusets fasad. Notera det avvikande materialet i murverket direkt ovan. Foto mot nordöst, Adam Hultberg, Upplandsmuseet.

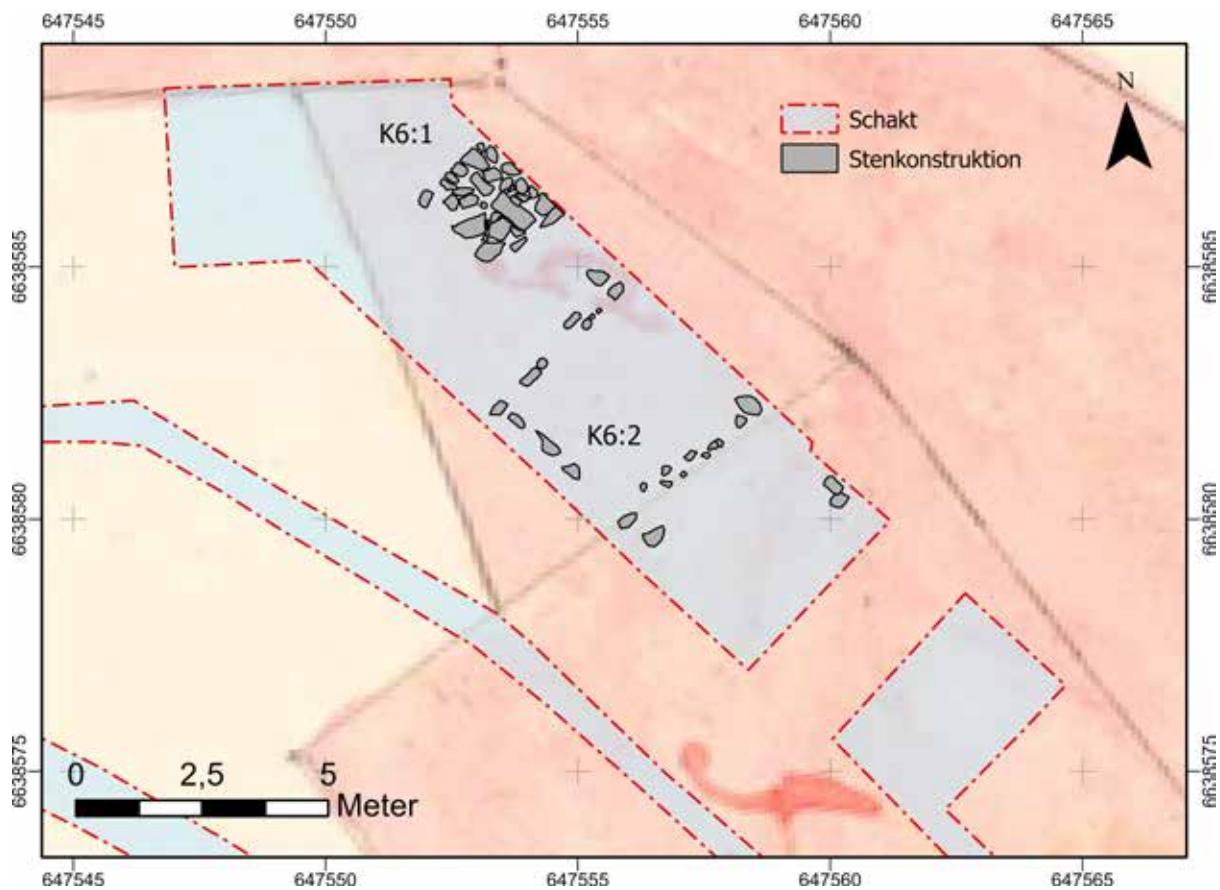


Figur 17. Fotografi från Upplandsmuseets samlingar (UM B0351), visande rivning av den trappa till vilken grunden nu undersökts. Fotografiet är daterat 1939 och taget mot öster. Fotograf okänd.

K6:2

Konstruktionen bestod av tre stenrader, samt ett antal löst liggande av blandade storlekar, från 0,15 –0,8 meter i diameter. Stenraderna formade tillsammans med domkapitelhusets fasad en kvadrat på omkring 3,8×3,8 meter. Stenarna påträffades på ett djup av mellan 0,3 och 0,4 meter. Längs stenraderna samt på några av de större stenarna förekom också dåligt bevarat kalkbruk. Stenraderna saknade helt förband och går inte med säkerhet att tolka som in situ lämningar av en byggnad.

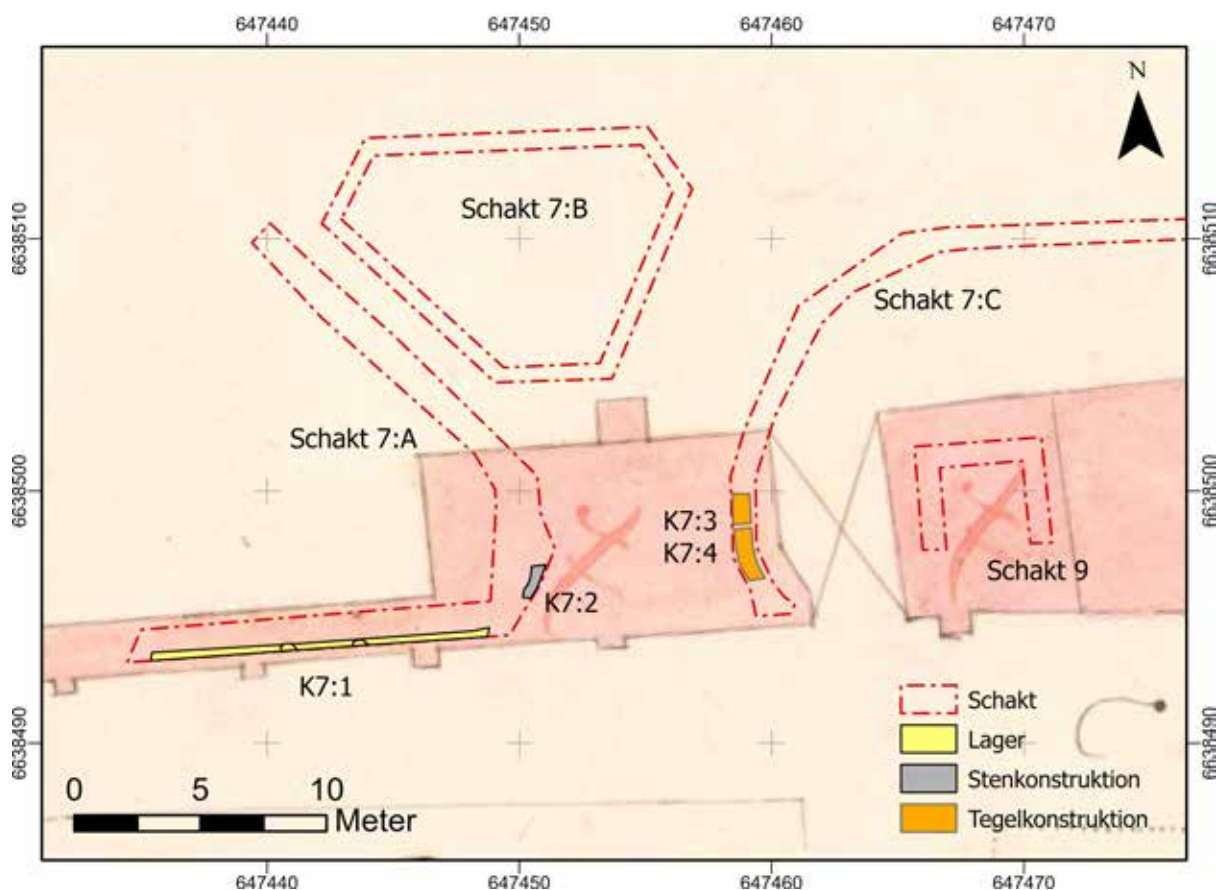
Vid jämförelse med Hoffstedts karta från 1702 finns en byggnad vars placering stämmer väl med de undersökta stenraderna. Byggnaden på kartan står i vinkeln mellan det nu helt försvunna klocktornet, eller Kampanilen och den byggnad som nu kallas domkapitelhuset. Byggnaden beskrivs som "ett plank och ett tak som täckte området innanför och som användes som vedbod" (Carlsson 2010:194ff). Byggnaden på Hoffstedts karta har en oregelbunden form som inte överensstämmer med de nu undersökta stenraderna och det går därför inte att säga om det är grundstenar till denna vedbod som nu undersökts.



Figur 18. Schakt 6 med stenkonstruktionen K6:2. Som bakgrund ligger Hoffstedts karta från 1702, på vilken syns en byggnad med överensstämmande läge – markerad med bokstaven "G".



Figur 19. Fotografi visande stenkonstruktionen K6:2. I bakgrunden pågår arbetet med igenläggning av schaktet, där K6:1 dokumenterats. Foto mot nordväst, Adam Hultberg.



Figur 20. Schaktplan visande schakt 9 och schakt 7, med däri liggande konstruktioner.

Schakt 7 – Friser kring gräsytor i söder

Schaktning genomfördes kring tre separata gräsytor, varför schaktet har delats upp i 7:A, 7:B och 7:C. Samtliga delar grävdes till ett djup om 0,35 meter och en bredd av drygt 1 meter och upp till omkring 2 meter på begränsade delar.

K7:1

I den första delen (7:A) grävdes en sträcka längs Biskopsgatan. I denna del av schaktet påträffades ett intakt kulturlager i schaktkanten, längs Biskopsgatan. Kulturlagret innehöll raseringsmaterial med kalkbruk, tegelkross, taktegel, enstaka större stenar, samt en del humant benmaterial. Raseringslagret låg i en nedgrävning och bör relatera till den del av bogårdsmuren som följt samma sträckning. Endast på en kortare sträcka, längst i öster framkom en sten som såg ut att

kunna ha ingått i den stående muren. I lagret noterades ett par kraftig sot- och kolfläckar med en diameter på cirka 0,5 meter. Ett bokspänne med sannolik 1700-talsdatering samlades in, F14.

K7:2

I samma del av schaktet påträffades en fragmentarisk stenkonstruktion, vilken saknar tolkning. Möjligen kan konstruktionen relateras till det här belägna Sankta Barbaras hus, som revs i slutet av 1700-talet. Konstruktionen bestod av en större natursten sittandes i dåligt kalkbruk med sten och tegel.

Sträckan 7:B grävdes med samma bredd och djup som övriga delar av schaktet, men här påträffades inga intakta kulturlager eller konstruktioner.



Figur 21. Under trottoarkanten syns raseringslagret K7:1. Foto mot sydöst, Adam Hultberg, Upplandsmuseet.

K7:3 och K7:4

Öster om infarten (i schakt 7:C) påträffades mer omfattande lämningar i schaktbotten. Rester av vad som i fält tolkades som två sammanbyggda tegelkonstruktioner, del av ett golv samt del av en till stor del raserad dagermur. Tegelkonstruktionerna täckte hela schaktbotten längs en sträcka på cirka 3,5 meter. Muren (K7:3) löpte i öst-västlig riktning, hade en bredd på 1,2 meter och ett möjligt skal åt norr. I den norra sidan låg två skift tegel i bredd, längs murens riktning. Söder därom var murningen betydligt slarvigare och innehöll

stora mängder kalkbruk, vilket tolkades som en möjlig murkärna. Teglet var stortegel med måtten 0,29x0,13 meter.

Golvet (K7:4) låg direkt söder om muren och anslöt direkt till den. Det var lagt i tegel, i ett oregelbundet mönster och täckt med kalkbruk. Placeringen stämmer väl överens med Sankta Barbaras hus som stått på platsen från tidigt 1500-tal, fram till 1792.



Figur 22. Tegelgolv och mur (K7:3 & 7:4), som ingått i Sankta Barbaras hus. Meterstocken ligger på tegelgolvet och direkt till höger om den syns muren. Foto mot väster, Adam Hultberg, Upplandsmuseet.

Schakt 8 – Friser kring gräsytor i norr

Schakt 8 bestod av fyra separata sträckor kring olika gräsytor, norr om domkyrkans östparti. Endast en intakt konstruktion påträffades, bestående av ett mindre antal kullerstenar i en schaktkant, cirka 0,2 meter under existerande markyta.

Schakt 9 – Rabatter kring Jacob Ulvssonstatyn

På tre av fundamentets sidor schaktades för nya rabatter. Inga intakta kulturlager kunde konstateras.

Schakt 10, 11, och 12 – Trädgropar

Norr om kyrkan grävdes en planteringsgrop för ett träd (schakt 10) inom en gräsyta, ner till ett djup av 0,6 meter. Inga intakta kulturlager noterades.

Söder om kyrkan grävdes två planteringsgropar för träd. Den västra (schakt 11) mätte 1x1,5 meter i ytan och grävdes till ett djup av 0,8 meter, där de understa 0,3 meterna bestod av raseringslager med stora mängder sten och tegel.

I öster grävdes också en planteringsgrop för ett träd (schakt 12). Här frästes stubben från ett äldre träd bort och endast finkorniga, sandiga massor kunde konstateras.

Fynd

Det fyndmaterial som samlades in i fält bestod till största del av lösfynd som påträffades i sentida massor och som därför återdeponerats direkt i fält eller sedermera gallrats. Även en del av de fynd

som påträffades i anslutning till konstruktioner ansågs ha ringa informationsvärde och därför gallrades ett stort antal.



Figur 23. Undersökningens enda sparade fynd, fyndnummer 14. Ett bokspänne med bevarade delar av läderbindningen. Motivet föreställer en människogestalt i profil och helfigur, bärandes en bågare Påträffat i K7:1, tolkat som raseringsmassor efter rivningen av bogårdsmuren längs Biskopsgatan. Fotograferat före konservering. Foto Adam Hultberg, Upplandsmuseet.



Figur 24. Fyndnummer 5,6,7 och 8. Kisthandtag av typ A, enligt Qviström et al. 2022, påträffade som schaktfynd i schakt 1. Gallrade efter fotografering. Foto Adam Hultberg, Upplandsmuseet.

Slutsats

Efter avslutat arbete konstateras att den arkeologiska schaktningsövervakningen trots det ringa schaktdjupet kunnat påvisa intakta kulturlager, eller konstruktioner i så gott som samtliga schakt, närmare bestämt nio av tolv.

De konstruktioner som kunde påvisas speglar områdets fortlöpande förändring, från medelti-

dens slut och framåt. De äldsta, dokumenterade lämningarna utgörs sannolikt av de bevarade resterna av Sankta Barbaras hus, från början av 1500-talet. Byggnaden har utgjort en del i bogårdsmuren, vilken även kunde spåras väster därom. Mot Akademigatan dokumenterades delar av den västra Stigluckans fundament.



Administrativa uppgifter

Uppdragsnummer Forureg: 202200885

Plats: Fjärdingen 22:1, Domkyrkoplan, Uppsala stad och kommun, Uppland.

Forulämningsnummer: L1943:2239 (Uppsala 88:1)

Forulämningsstyp: Stadslager

Typ av undersökning: Schaktningsövervakning

Orsak till undersökning: Omläggning av markytor

Uppdragsgivare: Svenska kyrkan, Uppsala pastorat

Fältarbetsperiod: 2022-08-16 – 2023-06-23

Upplandsmuseets projektledare: Adam Hultberg

Upplandsmuseets personal: Anna Ölund, Hans Göthberg, Ebba Drugge, Malin Lucas

Upplandsmuseets diarienummer: 362-2022

Upplandsmuseets projektnummer: 8881

Länsstyrelsens diarienummer och beslutsdatum: 431-5058-2022 (2022-07-06)

Koordinat- och höjdsystem: SWEREF 99 TM

Dokumentationsmaterial: Förvaras i Upplandsmuseets arkiv.

Fynd: 15 fyndposter, varav 14 gallrades. 1 fyndpost förvaras i Upplandsmuseets magasin i väntan på fyndfördelning.

Referenser

Litteratur

Anund, Johan. 1994. Uppsalas medeltida skola och kulturlager i domkyrkoområdet. Riksantikvarieämbetet arkeologiska undersökningar. UV Uppsala Rapport 1994:32. Uppsala.

Carlsson, Ronnie. 2010. Uppsala domkyrka 2. Domkyrkan i Gamla Uppsala, nuvarande domkyrkans omgivning. Sveriges kyrkor volym 228. Upplandsmuseet. Uppsala.

Kjellberg, Joakim. 2011. Uppsala domkyrka - arkeologi i det norra transeptet. RAÄ 88:1, Uppsala, Uppland. Upplandsmuseets rapporter, arkeologiska avdelningen 2011:04.

Syse, Bent 2005. Konsistoriehuset – Schaktning vid Konsistoriehuset. RAÄ 88:1, Uppsala, Uppland. Upplandsmuseets rapporter, arkeologiska avdelningen 2005:12.

Qviström, Linda, Sjöling, Emma & Bengtsson, Herman. 2022. Domkyrkoplan - kyrkogård och byggarbetsplats Del 1 text. Arkeologisk schaktningsovervakning och arkeologisk undersökning; L1941:2293, Fjärdingen 22:1, Uppsala, Uppland. Upplandsmuseets rapporter 2022:01, del 1. Upplandsmuseet. Uppsala

Bilagor

Bilaga 1 – Kontextlista

Samtliga kontexter är fullständigt beskrivna i löptext i rapporten.

Kontext-nummer	Schakt	Typ	Tolkning
K1:1	1	Stenkonstruktion	Stenblock. Tolkas som del av grundläggning till domkyrkan eller den likbod som uppförts på platsen år 1669.
K1:2	1	Stenkonstruktion	Två stenblock. Runstensfundament, sent 1800-tal eller 1900-tal.
K1:3	1	Nedgrävning	Grop med deponerade människoben.
K1:4	1	Grav	Efterreformatorisk grav. Artikulerade rörben i östvästlig riktning samt ett kist-handtag.
K2:1	2	Stenkonstruktion	Fundamentsstenar till den västra stigluckans södra sidostycke.
K3:1	3	Stenkonstruktion	Stenläggning. Tolkas som äldre markbeläggning på Domkyrkoplan.
K4:1	4	Stenkonstruktion	Stenläggning. Tolkas som äldre markbeläggning på Domkyrkoplan.
K5:1	5	Stenkonstruktion	Stenblock. Tolkas som delar av domkyrkans grundläggning.
K6:1	6	Stenkonstruktion	Trappfundament. Tillhör en trappa som sannolikt stått på platsen mellan 1848 och 1939.
K6:2	6	Stenkonstruktion	Stenrader. Placeringen stämmer med en vedbod som finns utritad på Hoffstedts karta.
K7:1	7	Lager	Raseringslager. Följer den södra bogårdsmurens sträckning.
K7:2	7	Stenkonstruktion	Otolkad stenkonstruktion. Tolkas höra samman med Sankta Barbaras hus.
K7:3	7	Tegelkonstruktion	Tegelmur tillhörande Sankta Barbaras hus.
K7:4	7	Tegelkonstruktion	Tegelgolv tillhörande Sankta Barbaras hus.

Bilaga 2 – Fyndlista

ID	Kontext	Schakt	Material	Sakord	Undertyp	Godstyp/ teknik	Kommentar	Antal	Gallras
1	Schaktfynd	1	Sten	Byggnadssten		Sandsten	Huggen yta och en skålförmad, uthuggen fördjupning. Möjligen del av en rännal - jämför Syse 2005.	2	X
2	Schaktfynd	1	Sten	Byggnadssten		Kalksten -röd	Slät ovansida, ojämn undersida och huggen kant med spår från bredmejsel. Trolig golvplatta. Jämför Kjellberg 2011.	1	X
3	Schaktfynd	1	Sten	Byggnadssten		Kalsten	Två motstående ytor är släthuggna med tydliga mejselspår.	1	X
4	Schaktfynd	1	Tegel	Tegel	Profiltegel		Cylinderformat fragment – del av ribbvalv eller pilaster.	1	X
5	Schaktfynd	1	Järn	Kisthandtag			Kisthandtag typ A, enligt Qviström et.al 2022.	1	X
6	Schaktfynd	1	Järn	Kisthandtag			Kisthandtag typ A, enligt Qviström et al. 2022.	1	X
7	Schaktfynd	1	Järn	Kisthandtag			Kisthandtag typ A, enligt Qviström et al. 2022.	1	X
8	Schaktfynd	1	Järn	Kisthandtag			Kisthandtag typ A, enligt Qviström et al. 2022.	1	X
9	K1:4	1	Järn	Kisthandtag			Kisthandtag typ A, enligt Qviström et al. 2022.	1	X
10	Schaktfynd	2	Keramik	Kärl	Tallrik	Fajans	Dekor av landskapsmotiv i lila.	1	X
11	Schaktfynd	2	Cu-legering	Svepnål			Sfäriskt huvud.	1	X
12	Schaktfynd	3	Cu-legering	Svepnål			Sfäriskt huvud.	1	X
13	K6:1	6	Sten	Byggnadssten		Kalksten	Huggen byggnadssten i kalksten.	1	X
14	K7:1	7	Cu-legering	Bokbeslag			Bokbeslag av kopparlegering med kvarsittande läder. Figuralt mönster i form av en människogestalt med en bågare. Sannolikt 1700-tal.	1	
15	K7:1	7	Järn	Kisthandtag			Del av handtag och beslag. Beslag typ 2, enligt Qviström et al. 2022.	1	X