



# Tre platser i Ulleråker



# Tre platser i Ulleråker

Arkeologisk utredning steg 2, kompletterande utredning steg 1

Kronåsen 1:25,  
Ultuna 2:25  
Uppsala kommun  
Uppland

Hans Göthberg



## Upplandsmuseets rapporter 2023:13

ISSN 1654-8280

BEARBETNING AV FOTON: Hans Göthberg

BEARBETNING AV PLANER: Hans Göthberg

OMSLAGSBILD: Boplatzlämningarna inom Lokal 3 låg på en höjdrygg i åker, vilket gav en god utsikt över omgivningen. Foto mot sydöst, Robin Lucas, Upplandsmuseet.

GRANSKNING: Anna Ölund

UPPHOVSRÄTT: om inget annat anges: Creative Commons licens CC BY. © Lantmäteriet, dnr I2014/00634

GRAFISK FORMGIVNING OCH PRODUKTION: Malin Lucas

DIGITALT TRYCK: Kph, Uppsala

© UPPLANDSMUSEET, 2023

---

Upplandsmuseet  
Drottninggatan 7, 753 10 Uppsala  
Telefon 018-169100  
[www.upplandsmuseet.se](http://www.upplandsmuseet.se)

# Innehåll

---

<b>Sammanfattning</b> .....	<b>6</b>
<b>Inledning</b> .....	<b>7</b>
<b>Bakgrund</b> .....	<b>8</b>
Syfte, metod och genomförande .....	8
Topografi och fornlämningsmiljö .....	9
Tidigare undersökningar .....	10
Historiska kartor .....	10
<b>Utredningsresultat</b> .....	<b>12</b>
Utredning steg 1 – Fältinventering .....	12
Utredning steg 2 – schaktgrävning .....	13
<b>Arkeologisk diskussion och antikvarisk bedömning</b> .....	<b>21</b>
<b>Administrativa uppgifter</b> .....	<b>22</b>
<b>Referenser</b> .....	<b>23</b>
Litteratur .....	23
Lantmäteriakter .....	23
<b>Bilagor</b> .....	<b>24</b>
Bilaga 1 – Lämnings från utredningen i Kulturmiljöregistret .....	24
Bilaga 2 – Lista över schakt .....	24
Bilaga 3 – Lista över arkeologiska objekt .....	26

# Sammanfattning

---

Stiftelsen Upplandsmuseets avdelning Arkeologi gjorde i september 2023 en arkeologisk utredning steg 2 och en kompletterande utredning steg 1 vid Kronåsen och Ultuna i Uppsala socken i Uppsala kommun. Anledningen var ett pågående detaljplanearbete vid Stadsbyggnadsförvaltningen i Uppsala kommun. Syftet med utredningen var att ta reda på om det fanns fornlämningar som berördes av det aktuella arbetsföretaget.

Utredningsområdet omfattade sammanlagt närmare 4,2 hektar och var uppdelat på tre delytor, Lokal 1, 3 och 9. Lokal 1 utgjordes av tätt trädbevuxen mark, medan Lokal 3 och 9 utgjordes av åkermark. Inom Lokal 3 var förhistoriska gravar kända sedan tidigare, L1941:2872.

Inom Lokal 1 och 9 samt den östra delen av Lokal 3 påträffades inga fornlämningar. I den västra delen av Lokal 3 påträffades boplatzlämningar, vilka sammanfördes med de redan kända gravarna till grav- och boplatsoområdet L1941:2872.



# Inledning

Stiftelsen Upplandsmuseets avdelning Arkeologi genomförde under september 2023 en arkeologisk utredning steg 2 och kompletterande utredning steg 1 inom fastigheterna Kronåsen 1:25 och Ultuna 2:25 (figur 1). Utredningen gjordes i samband med pågående detaljplanearbete vid

Uppsala kommun. Arbetet utfördes på uppdrag av Uppsala kommun, Stadsbyggnadsförvaltningen och efter beslut av Länsstyrelsen i Uppsala län (dnr 431-8059-2022). Projektledare för Upplandsmuseet var Hans Göthberg som också författade rapporten.



Figur 1. Området för utredningen vid Kronåsen markerad med svart ellips. Skala 1:70 000.

# Bakgrund

Kronåsen ligger i Uppsalas södra delar inom Ulleråkersområdet (figur 1). En utredning steg 2 skulle göras inom tre ytor (Lokal 1, 3, 9), vilka hade definierats i en utredning steg 1 (Göthberg 2022) (figur 3). I tillägg hade Uppsala kommun utökat området för detaljplanen söder om Lokal 3, där en kompletterande utredning steg 1 samt utredning steg 2 skulle göras. Av de tre lokalerna var Lokal 1 belägen på Kronåsen i närheten av den gamla huvudbyggnaden för Ulleråkers sjukhus. De två andra ytorna (Lokal 3, 9) var belägna i den södra delen av Ulleråkersområdet och i mark som ansluter till Ultuna.

## Syfte, metod och genomförande

Syftet med den arkeologiska utredningen var att ta reda på om fornlämningar berörs av det planerade arbetsföretaget. Utredningen skulle preliminärt avgränsa nyupptäckta fornlämningar

inom utredningsområdet. Resultatet från utredningen skulle kunna användas vid Länsstyrelsens fortsatta tillståndsprövning och utgöra underlag inför eventuella kommande arkeologiska åtgärder. Resultaten skulle också kunna användas som underlag för kommunens fortsatta planering.

I den kompletterande utredningen steg 1 ingick fältinventering. Utredningen steg 2 utgjordes av grävning av sökschakt med maskin.

Schakt och lämningar mättes in med GPRS med nätverks-RTK. I Kulturmiljöregistret (KMR)/Fornreg registrerades nyupptäckta lämningar med antikvarisk bedömningen och beskrivningar av befintliga lämningar kompletterades.

Utredningen var inledningsvis tänkt att genomföras under våren 2023, men kom på uppdragsgivarens initiativ att skjutas upp till september, när skörden hade hunnits göras på åkermarken i de två sydliga delytorna.



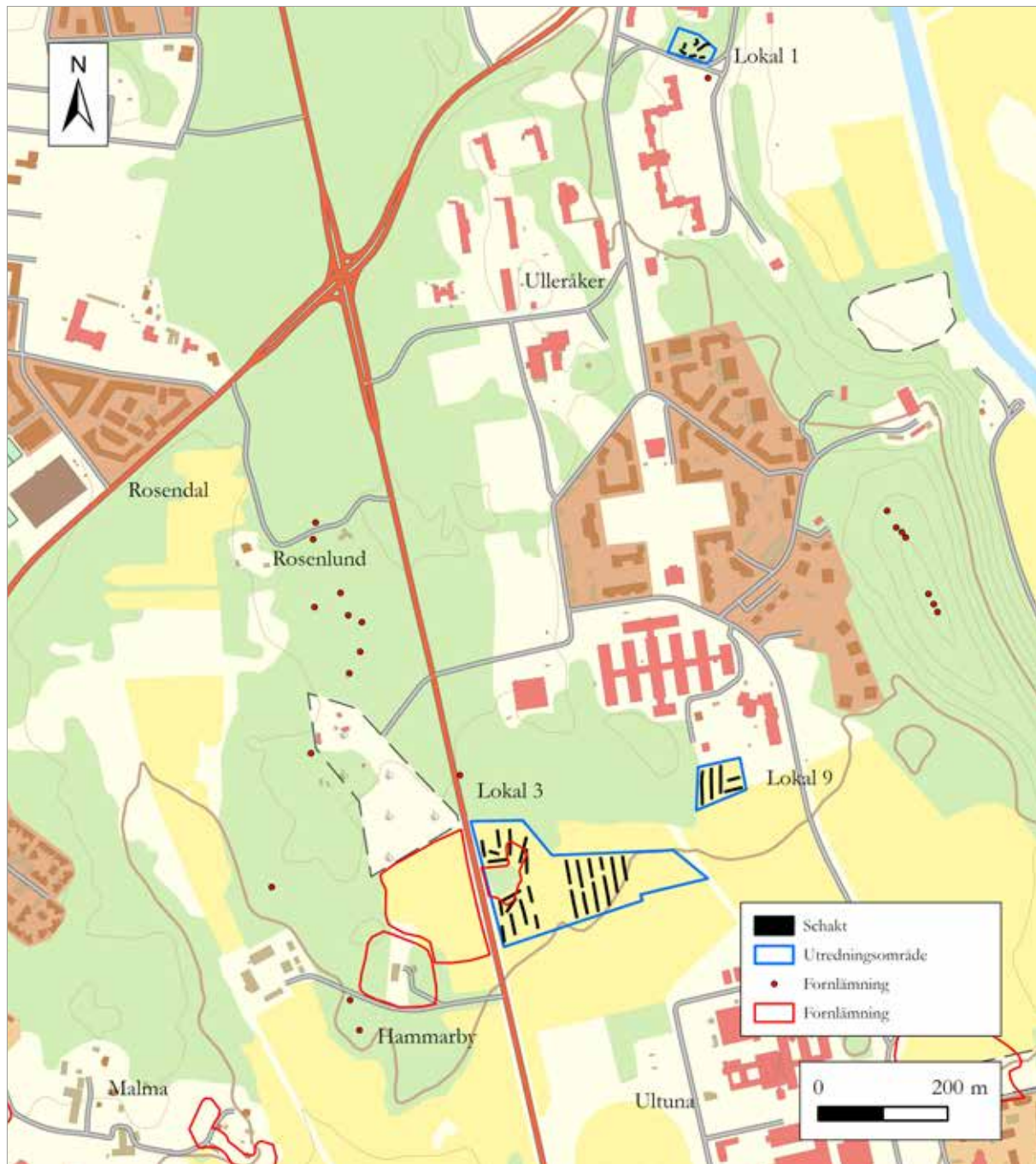
Figur 2. Mellan träden ligger högen L1941:2999. På andra sidan vägen i bakgrunden ligger utredningsområdet för Lokal 1. Foto mot nordväst, Hans Göthberg, Upplandsmuseet.



## Topografi och fornlämningsmiljö

Området där utredningen gjordes ligger i Uppsalas södra delar vid Ulleråker och angränsande till Ultuna, samt ligger strax väster om Uppsalaåsen i både skogsbevuxen mark (Lokal 1) och odlingsmark (Lokal 3, 9).

På krönet av Uppsalaåsen sydöst om Ulleråker finns flera stensättningar, varav några med avsevärd storlek (figur 3). Väster om Ulleråker finns en grupp skärvstenshögar och stensättningar vid Rosenlund. Vid Hammarby finns gravar och bytomt. I närheten ligger Malma där det finns



Figur 3. Fornlämningar i omgivningen till Ulleråker och de tre lokaler som ingick i utredningen. Lokal 1 i norr, samt Lokal 3 och 9 i söder. Skala 1:10 000.

gravfält med bland annat en storhög. Längre söderut vid Ultuna finns gravfält, vilka är återstoden av en mycket omfattande gravmiljö. Eftersom ortnamnet innehåller gudanamnet Ull finns en religiös koppling och platsen kan därför tolkas ha haft en speciell funktion (Wahlberg 2003).

I anslutning till Lokal 1 finns en registrerad lämning, högen L1941:2999 (figur 2, 6). Inom utredningsområdet vid Lokal 3 finns grav- och boplatsoområdet L1941:2872. Väster om Lokal 3 finns boplatserna L1941:2889 (figur 5).

## Tidigare undersökningar

I nära anslutning till de tre lokalerna inom utredningsområdet har inga arkeologiska undersökningar gjorts, men däremot i omgivningen. Vid Rosendal har en boplatser undersökts, vars dateringar har en vid spridning, både senneolitikum, yngre bronsålder, förromersk järnålder och medeltid-efterreformatorisk tid (Svensson Henniuss & Pettersson 2012) (figur 3).

Vid Malma har främst boplatser undersökts, vilka har dateringar från bronsålder till vikingatid, med en tyngdpunkt på yngre järnålder. Bland annat fanns en bebyggelse med hall och grophus vilket tyder på att Malma under vikingatid kan karaktäriseras som en storgård (Åstrand med flera 1996; Eklund & Wikborg 2017).

Vid Ultuna har både gravar och boplatser undersökts. Där har flera gravfält från yngre järnålder funnits, varav ett mycket stort med uppskattningsvis uppemot 1300 gravar (Hulth 2014a). Ett av gravfälten har haft vendeltida båtgravar som innehållit begravningar av högstatuskaraktär (Ljungkvist 2006). Där har även undersökts boplatser och verksamhetsytor från bronsålder och järnålder, samt rituella ytor från yngre järnålder (Hulth 2008, 2010, 2013, 2014b).

## Historiska kartor

Markanvändningen kring Lokal 1 vid Kronåsen visas på en karta från 1911 över Ulleråkers sjukhus med omgivningar (figur 5). Kartan visar att det område som berördes av Lokal 1 genomkorsades av flera gånger eller stigar. På kartan syns även parken kring sjukhusets huvudbyggnad. Öster om huvudbyggnaden återger kartan ett ensamliggande boningshus (figur 4). En rektifiering av kartan visar att huset låg 10 meter söder om läget för högen L1941:2999. Högen registrerades vid fornlämningsinventeringen 1951 och eftersom det i beskrivningen av högen inte finns någon hänvisning till huset, måste det ha rivits före 1951. Rektifieringen av kartan tyder också på att en gångväg korsat platsen för högen. Detta innebär att det finns viss tveksamhet kring lämningen L1941:2999.

Utredningsområdet i sydväst där Lokal 3 är beläget har legat inom Hammarbys ägor. Tre kartor redovisar dessa markanvändning från 1600–1800-tal. Kartorna visar att åkerholmen med gravarna har varierat i storlek. Den äldsta kartan från 1635 visar också att det fanns åkermark såväl söder, norr och öster om backen med gravarna. Kartorna från 1713 och 1845 visar däremot att åkermark enbart fanns söder om backen. Området norr och öster om backen utgjordes av beteshage. Inom det aktuella området hade därmed åkermarken minskat i omfattning (Göthberg 2022).

Utredningsområdet kring Lokal 9 har däremot varit beläget inom Kronåsens mark. Kartor från 1845 och 1911 visar att ytan med Lokal 9 hade uppodlats mellan dessa år.



Figur 4. Rektifierat utsnitt ur karta från 1911 över Ulleråker. Utredningsområde och schakt inlagda. I ett schakt som korsades av en av kartans gångvägar påträffades sotfärgningar. Högen L1941:2999 ligger i parken på platsen för en gångväg och norr om en byggnad i parken kring sjukhuset. Skala 1:1 200.

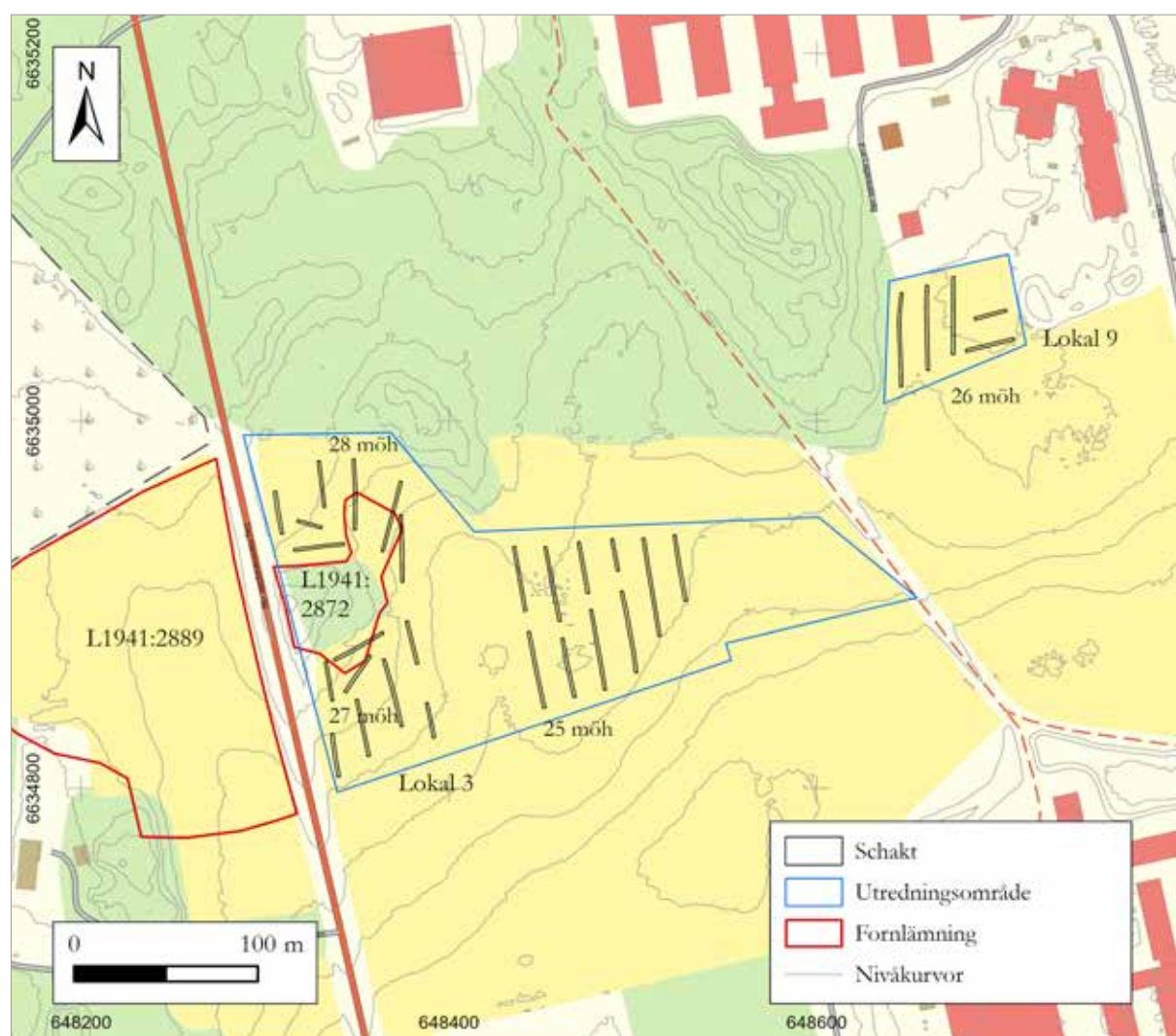
# Utredningsresultat

Utredningsområdet uppgick sammanlagt till omkring 41 800 m<sup>2</sup>. Det var dock stora skillnader i storlek mellan de tre lokalerna. Där Lokal 1 och 9 var relativt små, medan Lokal 3 var mycket stor.

## Utredning steg 1 – Fältinventering

Vid fältinventeringen inom utredningens steg 1 för den södra delen av Lokal 3 konstaterades att hela ytan bestod av stubbåker. Inga indikationer i form av skärvsten i matjorden kunde därför ses.

Däremot fanns två tydliga förhöjningar, åtskilda av en svacka (figur 5). Den ena förhöjningen ligger söder om en åkerholme med gravarna inom L1941:2872. Förhöjningen fortsatte sedan norrut mot kanten av skogsmarken. Nivån på denna förhöjning låg på 27–28 meter över havet. Den andra förhöjningen ligger omkring 100 m längre österut med nivåer på 25–26 meter över havet. Båda dessa bedömdes kunna utgöra topografiska indikationer på boplatsslägen. Förhöjningen söder om L1941:2872 sammanföll också delvis med den tidigare utbredningen av boplatsten L1941:2889.



Figur 5. Inom Lokal 3 och 9 fanns två svaga höjdryggar i det öppna markerna mellan Ulleråker och Ultuna. På dessa höjdryggar grävdes schakt för att utröna förekomsten av fornlämningar. Skala 1:4 000.

## Utredning steg 2 – schaktgrävning

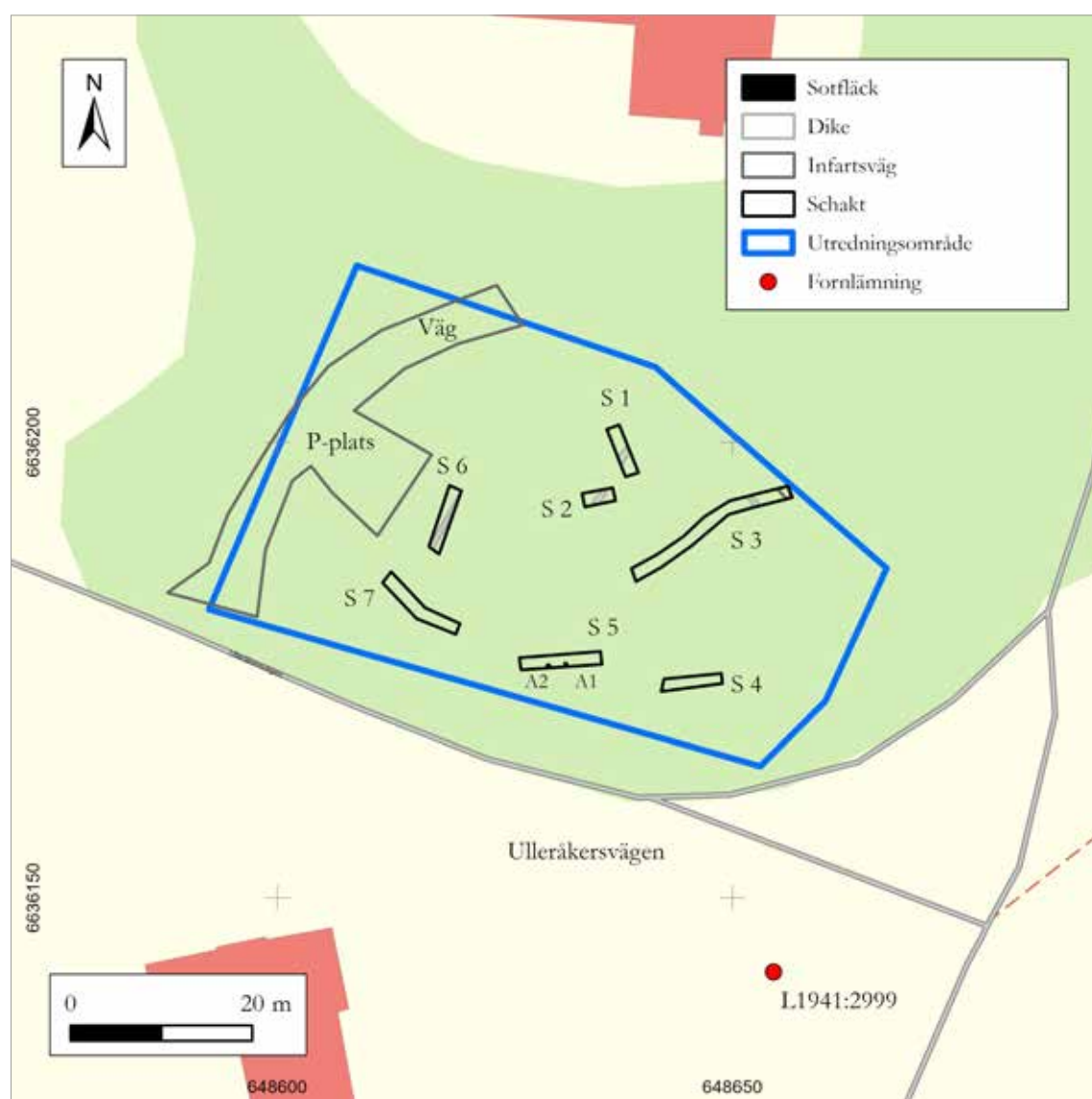
Vid schaktgrävningen maskingrävdes sammanlagt 37 schakt inom utredningsområdet. Schakten grävdes med enkel skopbredd, vilket innebar att schakten var 1,4 m breda.

### Lokal 1

Lokalen låg längst i norr, mellan den tidigare huvudbyggnaden till Ulleråkers sjukhus och Lundellska skolan. Anledningen till att lokalen ingick i utredningen var närheten till högen L1941:2999 som ligger i parken kring sjukhuset och direkt söder om lokalen på södra sidan av Ulleråkersvä-

gen. I samband med bygget av sjukhusbyggnaden gjordes schaktningar, vilka främst är synliga väster och söder om sjukhuset, även strax sydöst om Lokal 1, invid Ulleråkersvägen. Sannolikt har därför schaktningar också ha gjorts inom parken.

Inom Lokal 1 grävdes 7 schakt, vilka redovisas i Bilaga 2. Schaktens sammanlagda yta var 80 m<sup>2</sup>. Det ska jämföras med att lokalens storlek uppgick till 2 400 m<sup>2</sup> (figur 6). Det var därmed en mycket blygsam del av ytan som kunde schaktas. En förklaring var den täta vegetationen



Figur 6. Inom Lokal 1 kunde relativt få schakt grävas på grund av tätt växande träd, men också en asfalterad mindre väg och en parkeringsplats. I schakt 5 fanns två grunda sotfläckar (A1, A2). Skala 1:800.



Figur 7. Inom Lokal 1 växte det så tätt med träd och buskar att platserna där schakt kunde grävas var få. Här schakt 3. Foto mot nordöst, Hans Göthberg, Upplandsmuseet.

med både tallar, sly och buskar (figur 7). Vegetationen begränsade kraftigt möjligheten var schakt kunde grävas. Dessutom korsades ytans västra del av en asfalterad mindre väg och parkeringsplats. I den norra kanten av ytan fanns också spår av en gångväg. Invid denna fanns en lyktstolpe som inte var i bruk, men som skvallrade om att det fanns en elledning längs gångvägen.

Underlaget i schakten visade sig bestå av grov sand med enstaka stenar. Två grunda sotfärgning-

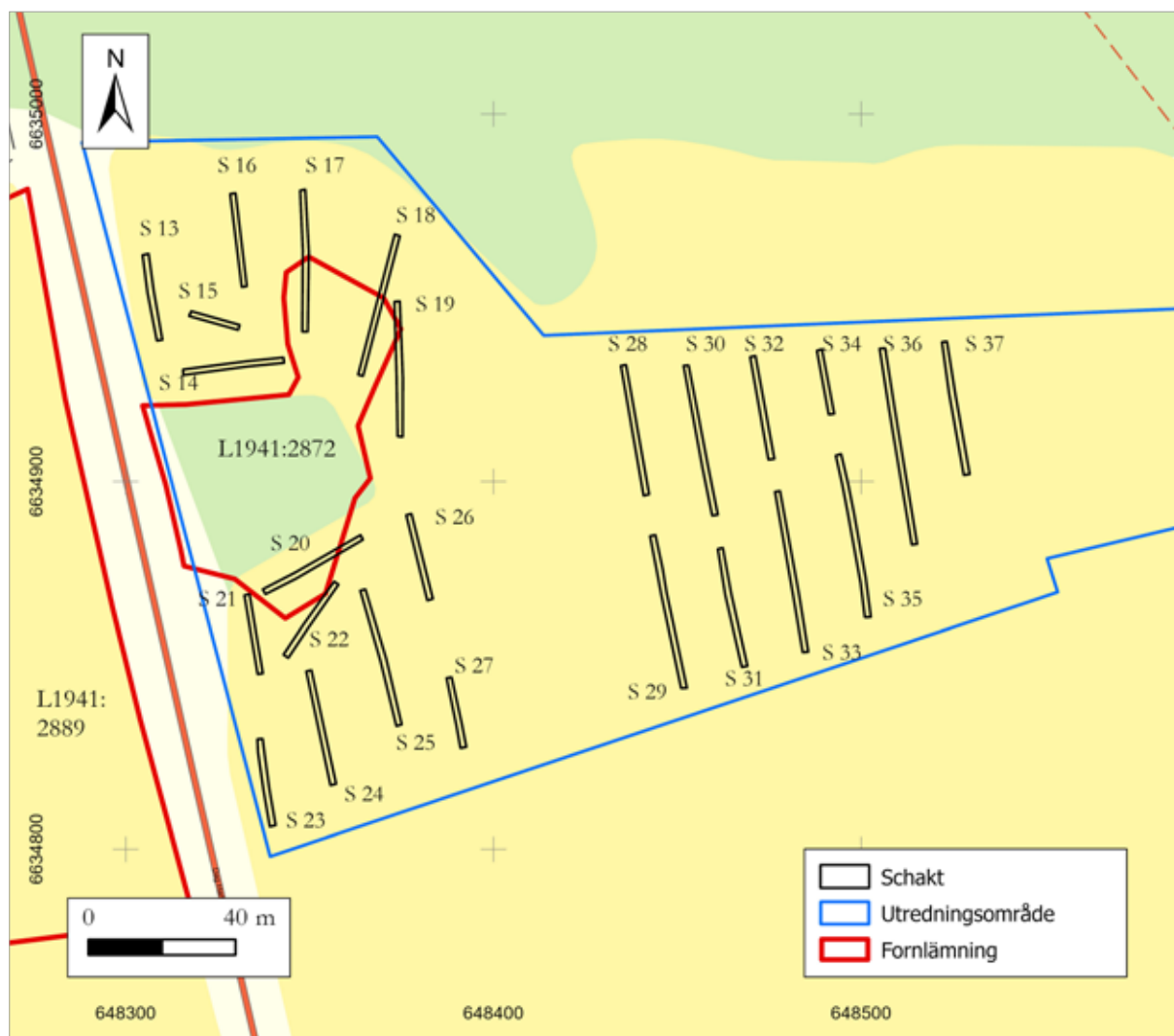
ar (A1, A2) påträffades i schakt 5. För närmare uppgifter hänvisas till Bilaga 3. Sotfärgningarna tolkades som spår av markbrand eller skogsbrand. Dessutom sammanföll de med en gångstig på en karta från 1911. De har därmed inget äldre ursprung. I schakt 1, 2 och 6 påträffades diken. Sannolikt är de sentida eftersom de låg parallellt med en av de gångstigar som visas på kartan från 1911. Inga tecken på gravar eller andra lämningar av arkeologiskt intresse lokaliserades inom Lokal 1.

### Lokal 3

Inom Lokal 3 grävdes 25 schakt med en sammanlagd yta om 1 210 m<sup>2</sup>. Det ska jämföras med att utredningsområdet för Lokal 3 med tillägget till detaljplanarbetet uppgick till 35 300 m<sup>2</sup>. Schakt grävdes emellertid inte i det aktuella utredningsområdets lägre partier eller på backen med gravarna L1941:2872. Det innebär att schakt grävdes inom omkring hälften av utredningsområdet.

Schakten var fördelade på två grupper inom Lokal 3 (figur 8). I öster grävdes 10 schakt (schakt

28–37) på en svag höjdrygg (figur 9). I schakten utgjordes underlaget av lera, ställvis med inslag av stenar, markfasta stenar och enstaka berghällar. Dessa inslag innebär att höjdräckningen bör vara en förlängning av en trädbevuxen höjdrygg utanför utredningsområdet i norr. Trots höjdläget påträffades inga arkeologiska objekt av förhistorisk karaktär. Däremot påträffades enstaka diken, varav några hade äldre karaktär genom en fyllning av rundade stenar i botten (figur 10).



Figur 8. Schakt inom Lokal 3. Skala 1:2 000.

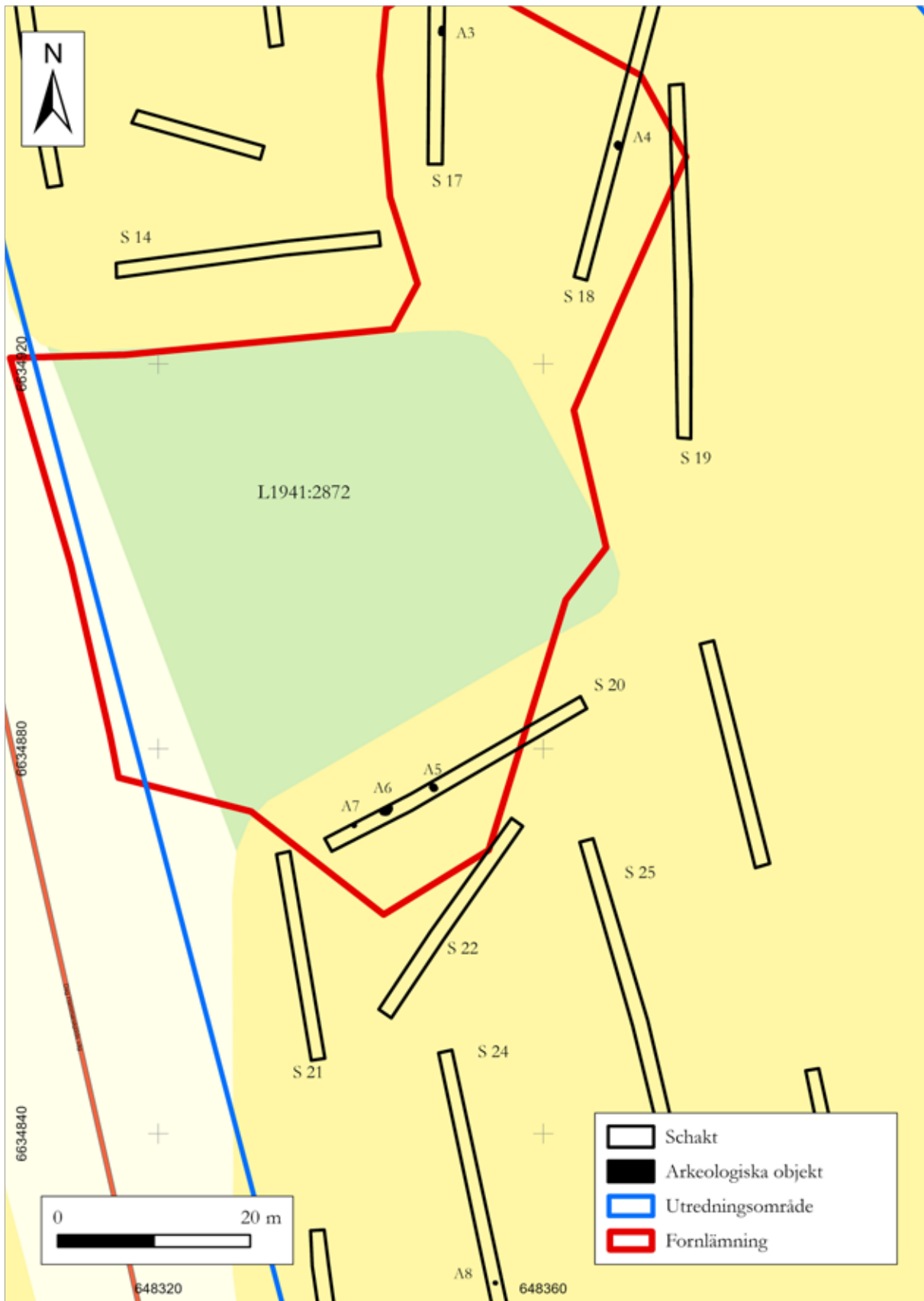


Figur 9. I den östra delen av Lokal 3 upptogs flera schakt. Foto mot sydväst, Hans Göthberg, Upplandsmuseet.



Figur 10. I den östra delen av Lokal 3 grävdes schakt 36. I förgrunden ett stenfyllt dike. Foto mot söder, Robin Lucas, Upplandsmuseet.





Figur 11. Arkeologiska objekt i schakt inom den västra delen av Lokal 3. Skala 1:600.



Figur 12. I den västra delen av Lokal 3 finns en svag höjdrygg som delvis är trädbevuxen och innehåller gravar. På avsatsen till vänster om träden påträffades boplatsslämningar som ingår i grav- och boplatssområdet L1941:2872. Foto mot sydväst, Hans Göthberg, Upplandsmuseet.



Figur 13. Härden A5 påträffades i schakt 20 inom den sydvästra delen av Lokal 3. Foto Robin Lucas, Upplandsmuseet.

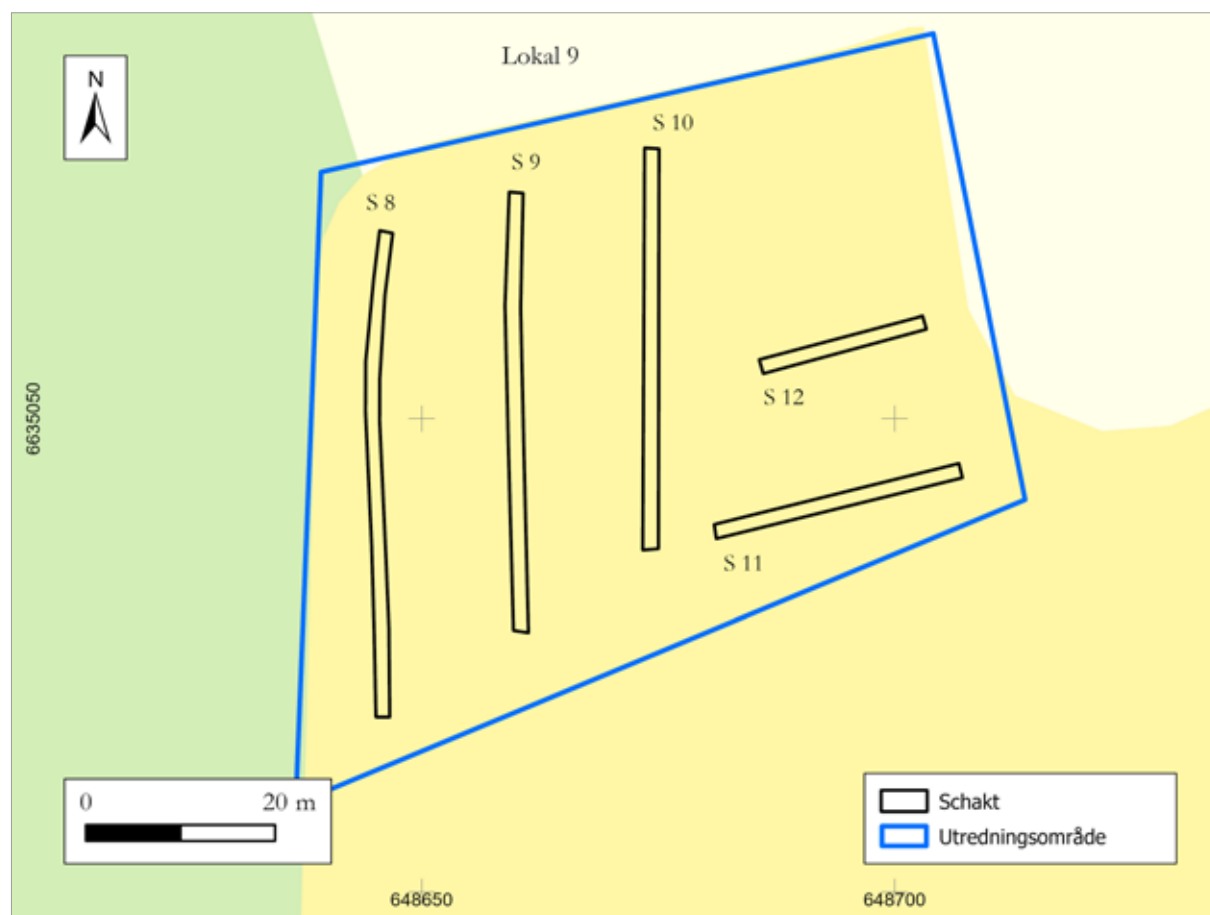
I den västra delen av Lokal 3 grävdes 15 schakt (13–17) norr, öster och söder om åkerholmen med gravar inom L1941:2872 (figur 8, 12). Inom denna del påträffades fem arkeologiska objekt. Strax norr om åkerholmen påträffades härden A3 i schakt 17 och nedgrävningen A4 i schakt 18 (figur 11). Direkt söder om åkerholmen i schakt 20 påträffades två härdar A5 (figur 13) och A6, samt stolphålet A7. Betydligt längre söderut påträffades kolfläcken A8 i schakt 24. Kolfläcken kan vara de sista resterna av en härd.

Boplatslämningarnas nära rumsliga anslutning till gravarna på åkerholmen innebär att de kan ses som en gemensam lämning. Lämningstypen för L1941:2872 har därför ändrats i Kulturmiljögistret från gravfält till grav- och boplatsoområde och med en större utsträckning. Före utredningen hade dessutom boplatzen L1941:2889 en utbredning både norr och söder om åkerholmen. En följd av att de påträffade boplatslämningar kom

att ingå i grav- och boplatsoområdet, blev att utbredningen av boplatzen ändrades till att enbart vara belägen väster om Dag Hammarskjölds väg. De vid utredningen påträffades lämningarna utgjordes dessutom av bland annat härdar, vilket kontrasterar mot att boplatzen L1941:2889 karaktäriseras av skärvtsten i åkerns ploglager, vilket är en indikation på att det kan finnas boplatslämningar.

## Lokal 9

Inom Lokal 9 grävdes 5 schakt (8-12) med en sammanlagd yta av 285 m<sup>2</sup> (figur 14). Det kan jämföras med att utredningsområdet för Lokal 9 uppgick till 4 200 m<sup>2</sup>. Ytan hade setts som ett möjligt boplatsläge eftersom en förhöjning med tydlig kant söderut noterades vid utredningens steg 1 (Göthberg 2022). Denna förhöjning låg dock söder om det nu aktuella utredningsområdet.



Figur 14. Schakt inom Lokal 9. Skala 1:800.



*Figur 15. Lokal 9 utgjordes av nyplöjd åker. Inga lämningar påträffades i schakten. I bakgrunden syns byggnader i Ultuna. Foto mot söder, Robin Lucas, Upplandsmuseet.*

Marken inom utredningsområdet utgjordes av plöjd och harvad åker (figur 15). De fem schakten grävdes inom ytans västra och södra delar. Däremot grävdes inga schakt i ytans nordöstra hörn eftersom nivåerna var något lägre där. Schakten

visade att det naturligt avsatta underlaget utgjordes av lera, med inslag av enstaka stenar. Några få sentida diken påträffades, men däremot inga arkeologiska objekt av förhistorisk karaktär.

# Arkeologisk diskussion och antikvarisk bedömning

---

Utredningen av de tre lokalerna visade att inga förhistoriska lämningar påträffades inom Lokal 1, 9 och i den östra delen av Lokal 3. Fornlämning påträffades enbart i den västra delen av Lokal 3 i form av boplatlämningar i nära anslutning till gravarna inom L1941:2872. Typbestämningen för denna lämning i Kulturmiljöregistret har som följd av utredningen ändrats från gravfält till grav- och boplatssområde.

Grav- och boplatssområdet ansluter i väster till boplaten L1941:2889 där riklig förekomst av skärvsten kan antyda att den har en vidsträckt utbredning. De påträffade lämningarna inom L1941:2872 kan därför utgöra den östra kanten av en större bosättning. Boplatsens anknytning till Hammarbys bytomt kan också indikera en möjlig kontinuitet för bosättningar från äldre järnålder till medeltid och historisk tid i omgivningen till bytomten.

Rumsligt sett ansluter L1941:2872 på ett övergripande plan till fornlämningsmiljöer i Hammarby, Rosendal och Malma (figur 3). Där har fornlämningarna inslag från skilda tider. En undersökning vid Rosendal av en boplat har gett dateringar till bland annat senneolitikum och bronsålder (Svensson Hennius & Pettersson 2012). En grupp skärvstenshögar vid Rosenlund pekar på en närvaro under bronsålder. Även vid Malma finns skärvstenshögar och undersökning av boplatser har gett dateringar till bronsålder (Åstrand med flera 1996, Eklund & Wikborg 2017). Lämningar

från järnålder utgörs främst av gravar och gravfält. På krönet av Uppsalaåsen öster om Ulleråker finns stensättningar, varav några med stora dimensioner. De kan tillhöra äldre järnålder. Läget på åskrönet medför att de såväl kan avspegla en bosättning i närheten, kommunikationsstråk längs åsen, som att exponeringen mot fjärden i öster var betydelsefull.

Gravarna inom L1941:2872 innehåller högar, vilket tyder på att de tillhör yngre järnålder. Rumsligt sett har dessa gravar legat inom Hammarbys ägor och relativt nära Hammarbys bytomt. Vid Malma finns en storhög inom gravfältet, vilket också pekar på yngre järnålder. Där finns också boplat med tyngdpunkt i yngre järnålder, och som innehöll bland annat både hall och grophus (Eklund & Wikborg 2017).

Av allt att döma verkar däremot sambandet vara svagare med den en gång omfattande fornlämningsmiljön i Ultuna. Den representerar kronologiskt sett huvudsakligen samma tidsperioder som vid Rosendal, Hammarby, Malma. Den hyser dock större inslag från yngre järnålder och med mer spektakulära inslag.

Den antikvariska bedömningen har inte förändrats för de tre lämningarna L1941:2872, L1941:2889 och L1941:2999, som ligger i anslutning till eller inom utredningsområdet. Det innebär att de har bedömningen Fornlämning.

# Administrativa uppgifter

---

*Uppdragsnummer Fornreg:* 202300452

*Plats:* Kronåsen 1:25, Ultuna 2:25, Uppsala socken, Uppsala kommun, Uppsala län

*Forulämningsnummer:* L1941:2872, L1941:2889

*Forulämningsstyp:* Boplats, grav- och boplatsområde

*Typ av undersökning:* Arkeologisk utredning, steg 2, kompletterande utredning steg 1

*Orsak till undersökning:* Pågående detaljplanearbete

*Uppdragsgivare:* Uppsala kommun, Stadsbyggnadsförvaltningen

*Fältarbetsperiod:* 11–14 september 2023

*Upplandsmuseets projektledare:* Hans Göthberg

*Upplandsmuseets personal:* Robin Lucas

*Upplandsmuseets diarienummer:* 206–2023

*Upplandsmuseets projektnummer:* 8914

*Länsstyrelsens diarienummer och beslutsdatum:* 431-8059-2022, beslutsdatum 2023-04-05

*Koordinat- och höjdsystem:* SWEREF 99 TM

*Dokumentationsmaterial:* Förvaras i Upplandsmuseets arkiv.

*Fynd:* Inga fynd tillvaratogs



# Referenser

## Litteratur

Eklund, Susanna & Wikborg, Jonas. 2017. Hallar och grophus i Malma. Boplatslämningar från yngre järnålder i Uppland. SAU rapport 2016:15. Uppsala.

Göthberg, Hans. 2022. Vid Åsen. Tallstråket och Södra Ulleråker. Arkeologisk utredning, etapp 1. Kronåsen 1:25, 1:20, 3:2, Valsätra 1:1, Uppsala kommun, Uppland. Upplandsmuseets rapporter 2022:11.

Hulth, Helena 2008. Ultuna By. Fördjupad arkeologisk utredning Ultuna 2:23, i anslutning till RAÄ 473:1 och 473:2. SAU Rapporter 2008:6.

Hulth, Helena. 2010. Nedslag i bronsålder och medeltid på Ultuna. Arkeologisk slutundersökning. RAÄ 565:1. SAU Rapporter 2010:3.

Hulth, Helena. 2013. Ultuna by – I händelsernas centrum. Boplatser och rit. Bronsålder, yngre järnålder och efterreformatorisk tid i Ultuna. Arkeologiska slutundersökningar. Fornlämningarna Uppsala 652 och 653. SAU rapporter 2013:5.

Hulth, Helena. 2014a. Den skyddande logen. Brandgravar från yngre järnålder samt en och annan medeltida och efterreformatorisk grop på Ultuna. Arkeologisk för- och slutundersökning. Fornlämningarna Uppsala 401 & 653. SAU rapport 2014:1.

Hulth, Helena. 2014b. Ultuna Kunskapspark. Boplatser och rituella spår. Arkeologisk undersökning inom Ultuna kunskapspark, fornämning 653, 665 och 667. SAU rapport 2014:10. Uppsala.

Ljungkvist, John. 2006. En hiar atti rikR. Om elit, struktur och ekonomi kring Uppsala och Mälaren under yngre järnålder. Aun 34. Uppsala.

Svensson Henniuss, Jonas & Pettersson, Elisabet. 2012. Boplatslämningar i Rosendal. För- och slutundersökning av boplatsspår från senneolitikum, yngre bronsålder och äldre järnålder. SAU rapport 2012:11. Uppsala.

Wahlberg, Mats (red.). 2003. Svenskt ortnamnslexikon. Utarbetat inom Språk- och folkminnesinstitutet och Institutionen för nordiska språk vid Uppsala universitet. Uppsala.

Åstrand, Johan, Fagerlund, Dan, Wrang, Laura & Pahlsson, Ingemar. 1996. Malma – en långvarig bosättning i Uppsalas södra delar. Arkeologiska undersökningar i Bondkyrko socken, Uppsala, Uppland. Riksantikvarieämbetet, UV Uppsala Rapport 1996:45. Uppsala

## Lantmäteriakter

### Lantmäteristyrelsens arkiv

Bondkyrko socken

Hammarby

Ägomätning 1635 B7-9:A4:11

Ägomätning 1713 B7-9:1

### Lantmäterimyndigheten i Uppsala län

Bondkyrko socken

Hammarby

Ägomätning 1845 03-BON-116

Åsen

Gränsbestämning 1845 03-BON-115

Ägomätning 1911 03-BON-171

# Bilagor

## Bilaga 1 – Lämningar från utredningen i Kulturmiljöregistret

Objekt	Typ	Kommentar	Antikvarisk bedömning	Figur
L1941:2872	Grav- och boplatsoområde	100×60 meter. På åkerholme gravar, 2 högar, 4 runda stensättningar, 1 rektangulär? Stensättning. I åker söder därom s härdar och 1 stolphål. I åker norr om gravar, en härd, en nedgrävning	Fornlämning	6,9,12
L1941:2889	Boplatz	Boplatz 200×140 meter.	Fornlämning	6,9
L1941:2999	Hög		Fornlämning	7

## Bilaga 2 – Lista över schakt

### Lokal 1

Schakt	Lokal	Längd (m)	Bredd (m)	Djup (m)	Yta (m <sup>2</sup> )	Ark. objekt	Figur
1	1	6	1,4	0,3	8	-	7
2	1	3,5	1,4	0,3	5	-	7
3	1	20	1,4	0,3	23	-	7
4	1	6,5	1,4	0,3	8	-	7
5	1	9	1,4	0,6	12	A1, A2	7
6	1	7	1,4	0,3	10	-	7
7	1	10	1,4	0,3	14	-	7

### Lokal 3

Schakt	Lokal	Längd (m)	Bredd (m)	Djup (m)	Yta (m <sup>2</sup> )	Ark. objekt	Figur
13	3	24	1,4	0,45	39	-	9
14	3	28	1,4	0,35	40	-	9,12
15	3	14	1,4	0,35	19	-	9
16	3	25	1,4	0,45	36	-	9
17	3	38	1,4	0,45	59	A3	9,12
18	3	39	1,4	0,45	56	A4	9,12
19	3	36	1,4	0,45	57	-	9,12
20	3	30	1,4	0,45	45	A5, A6, A7	9,12
21	3	22	1,4	0,45	31	-	9,12
22	3	24	1,4	0,4	37	-	9,12
23	3	24	1,4	0,4	39	-	9



Schakt	Lokal	Längd (m)	Bredd (m)	Djup (m)	Yta (m <sup>2</sup> )	Ark. objekt	Figur
24	3	32	1,4	0,4	47	A8	9,12
25	3	38	1,4	0,4	60	-	9,12
26	3	24	1,4	0,4	36	-	9
27	3	19	1,4	0,4	29	-	9
28	3	36	1,4	0,4	53	-	9
29	3	42	1,4	0,4	66	-	9
30	3	42	1,4	0,5	62	-	9
31	3	33	1,4	0,35	51	-	9
32	3	28	1,4	0,4	44	-	9
33	3	44	1,4	0,5	67	-	9
34	3	18	1,4	0,5	26	-	9
35	3	45	1,4	0,5	71	-	9
36	3	54	1,4	0,55	81	-	9
37	3	37	1,4	0,5	58	-	9

## Lokal 9

Schakt	Lokal	Längd (m)	Bredd (m)	Djup (m)	Yta (m <sup>2</sup> )	Ark. objekt	Figur
8	9	51	1,4	0,45	75	-	15
9	9	46	1,4	0,4	74	-	15
10	9	42	1,4	0,35	68	-	15
11	9	27	1,4	0,4	41	-	15
12	9	18	1,4	0,4	27	-	15

## Bilaga 3 – Lista över arkeologiska objekt

### Lokal 1

Kontext Id	Typ	Storlek (m)	Beskrivning	Schakt	Figur
1	Sotfläck	0,26×0,26	Sotig färgning, enstaka kolstänk.	5	7
2	Sotfläck	0,32×0,2	Sotig färgning. I schaktkant.	5	7

### Lokal 3

Kontext Id	Typ	Storlek (m)	Beskrivning	Schakt	Figur
3	Hård	0,7×0,2	Sot, kol, skörbränd sten. I schaktkant	17	12
4	Nedgrävning	0,58×0,55	Siltig brungrå lera, småfragment av bränd lera	18	12
5	Hård	0,58×0,53	Sotig siltig lera med kol. Flis av skörbränd sten.	20	12
6	Hård	1,15×0,63	Kol, sot, enstaka skörbrända stenar. I schaktkant.	20	12
7	Stolphål	0,26×0,21	Brungrå siltig lera, möjligen lite sot. I schaktkant.	20	12
8	Hård	0,2×0,18	Spridda kol/sotfragment, inslag av bränd lera. Härdrest.	24	12