



# Stensättningar i Åby

DP Marielund 3:1



UPPLANDSMUSEET

Per Frölund



# Stensättningar i Åby

**DP Marielund 3:1**

Arkeologisk utredning etapp 1

**L1943:4244, L2023:4050**

**Marielund 3:1, Funbo**

**Uppsala kommun**

**Uppland**

**Per Frölund**



## Upplandsmuseets rapporter 2023:14

ISSN 1654-8280

BEARBETNING AV FOTON: Per Frölund, Upplandsmuseet

BEARBETNING AV PLANER: Per Frölund, Upplandsmuseet

OMSLAGSBILD: Utredningsområdets vegetation

GRANSKNING: Anna Ölund, Upplandsmuseet

UPPHOVSRÄTT: om inget annat anges: Creative Commons licens CC BY. © Lantmäteriet, dnr I2014/00634

GRAFISK FORMGIVNING OCH PRODUKTION: Malin Lucas, Upplandsmuseet

DIGITALT TRYCK: Kph, Uppsala

© UPPLANDSMUSEET, 2023

---

Upplandsmuseet  
Drottninggatan 7, 753 10 Uppsala  
Telefon 018-169100  
[www.upplandsmuseet.se](http://www.upplandsmuseet.se)

# Innehåll

---

<b>Sammanfattning</b> .....	<b>6</b>
<b>Inledning</b> .....	<b>7</b>
<b>Bakgrund</b> .....	<b>8</b>
Topografi och fornlämningsmiljö .....	8
Tidigare undersökningar .....	9
Syfte, metod och genomförande .....	9
<b>Undersökningsresultat</b> .....	<b>10</b>
Historiska kartor .....	10
Fältinventering .....	12
<b>Diskussion</b> .....	<b>14</b>
<b>Administrativa uppgifter</b> .....	<b>15</b>
<b>Referenser</b> .....	<b>16</b>
Litteratur .....	16
Arkiv .....	16
Lantmäteriakter .....	16

# Sammanfattning

Upplandsmuseets avdelning Arkeologi genomförde under augusti 2023 en arkeologisk utredning steg 1 inom fastigheten Marielund 3:1 i Funbo, Uppsala kommun (figur 2). Utredningsområdet utgör en del av planarbetet för detaljplaneområde Del av Marielund 3:1, norra Gunsta och är beläget strax söder om väg 282 och direkt norr och öster om Gunsta småhusbebyggelse. Området omfattar drygt 1 hektar bestående av en skogbevuxen höjd

med ett mindre parti före detta åker med björkplantering i den västra delen (figur 1). Området ligger 14-26 meter över havet, och väster respektive söder om Lillån.

Vid fältinventeringen noterades en lämning som statusförändrades till fornlämning (L1943:5244). Strax norr om utredningsområdet, utanför aktuellt uppdrag, noterades ytterligare en fornlämning.

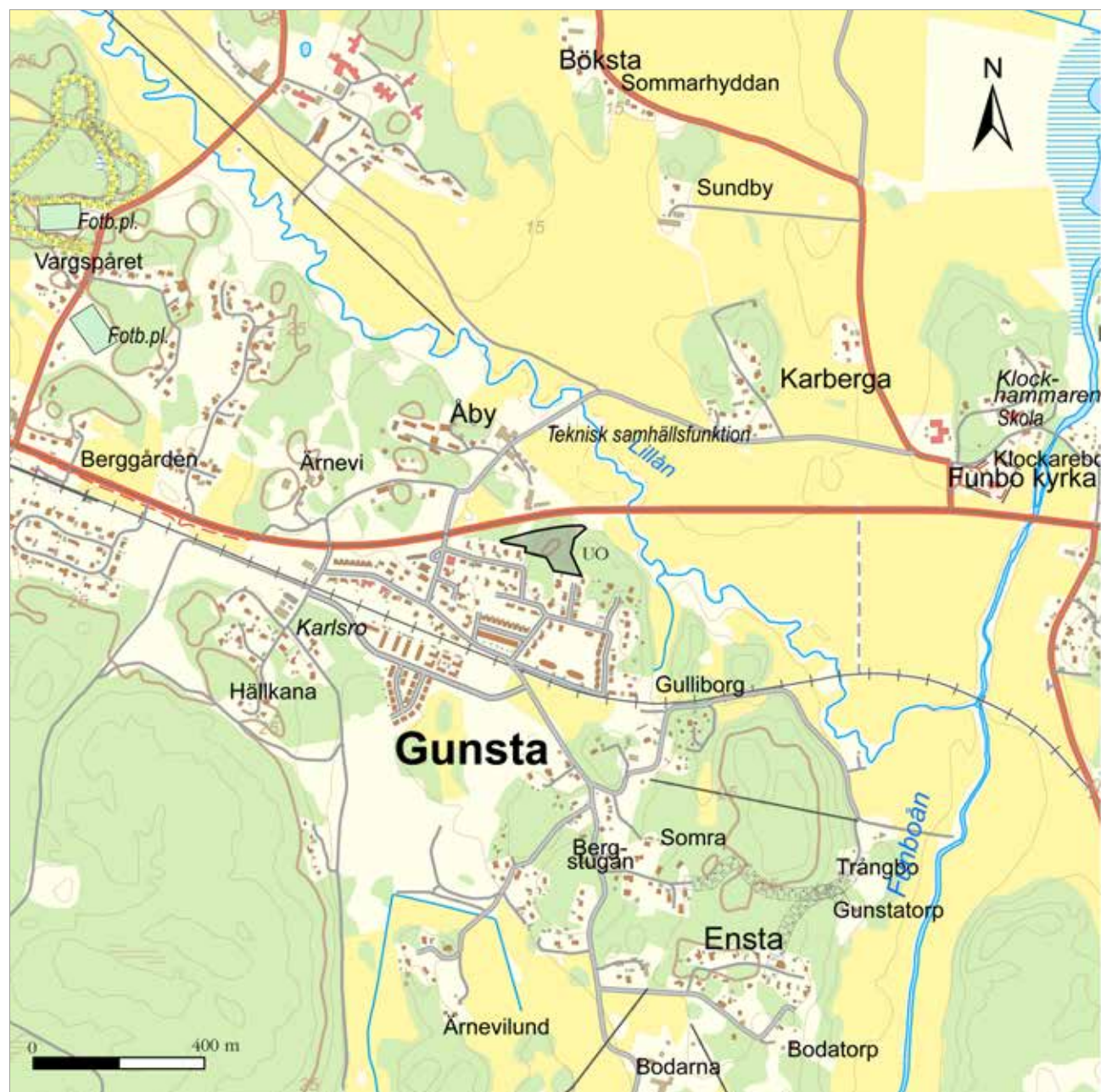


Figur 1. För detta åkermark med björkplantering i utredningsområdets västra del. I bakgrunden ans höjden. Foto från väster: Per Frölund, Upplandsmuseet.

# Inledning

Upplandsmuseets avdelning Arkeologi genomförde under augusti 2023 en arkeologisk utredning steg 1 inom fastigheten Marielund 3:1 i Funbo, Uppsala kommun. Utredningen förbereddes av ny detaljplan för bostadshus. Uppdragsgivare

var Axel Bodén. Den arkeologiska utredningen gjordes efter beslut av Länsstyrelsen i Uppsala län (diarienummer 431-4042-2023). Projektledare för Upplandsmuseet var Per Frölund som också författat rapporten.



Figur 2. Kartan visar utredningsområdets läge i förhållande till Gunsta, väg 282 och Lillån. Karta: Topografi 10, skala 1:15 000.

# Bakgrund

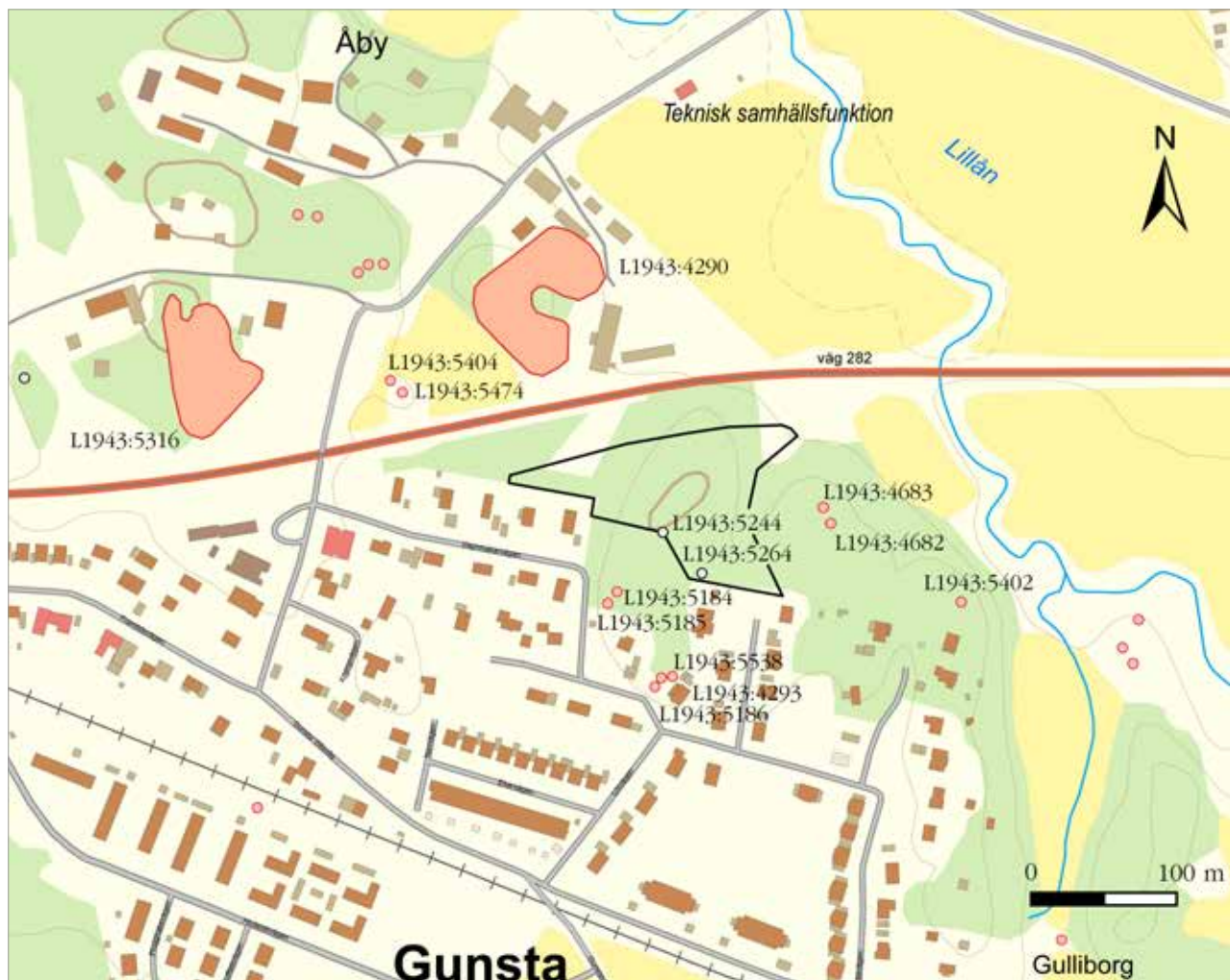
Utredningsområdet utgör en del av Uppsala kommuns planarbete för nytt detaljplaneområde *Del av Marielund 3.1, norra Gunsta* (PBN 2021-003217).

## Topografi och fornlämningsmiljö

Utredningsområdet är drygt 1 hektar stort (figur 3). Den berörda marken består av en skogbevuxen höjd och en mindre del före detta åkermark i den västra delen. Nivåerna inom området ligger på mellan 14,5 och 26 meters höjd över havet. Höjden består till större delen av urberg med morän i öster medan den före detta åkermarken består av glaciallera. Söder om området finns

beyggelse och i öster och norr finns brukad mark. Ett stycke åt nordöst löper Lillån. Strax norr om området går väg 282.

Funboområdet har ett svagt kuperat odlingslandskap med mindre moränbackar där de flesta fornlämningarna är lokaliserade. De senare utgörs framför allt av lämningar från järnålder som fornborgar, gravar och gravfält, runstenar och stensträngar (U 26 Funbo F B, Kulturmiljöer i Uppsala kommun). Från bronsålder är troligen de 20-tal skärvstenshögar i Funbo. I jämförelse med motsvarande områden närmare Uppsala finns påfallande få kända boplatser (3 enligt Fornsök). Sedan sekelskiftet 2000 har ett större bostadsområde byggts ut i Gunsta och flera områden för bostäder är under planering.



Figur 3. Utredningsområdet (svart linje) med i texten omnämnda fornlämningar markerade. Karta: Topografi 10, skala 1:5 000.



Inom utredningsområdet fanns före denna utredning två fornlämningsliknande bildningar (L1943:5244, L1943:5264) i dess södra del (figur 3). Omkring 50 meter öster om området men inom detaljplaneområdet finns två runda övertorvade stensättningar (L1943:4683, L1943:4682). Ytterligare österut ned mot Lillån finns ytterligare en grav i form av en rund stenfylld stensättning (L1943:5402).

Söder om utredningsområdet, 50 respektive 70 meters avstånd, finns två grupper med gravar (figur 3). Den västra består av två runda övertorvade stensättningar (L1943:5184, L1943:5185) och den östra av en rund och två rektangulära övertorvade stensättningar (L1943:5186, L1943:4293, L1943:5538).

Norr och nordväst om utredningsområdet och om väg 282 finns två gravfält (L1943:4290, L1943:5316) och mellan dem flera gravar, bland annat L1943:5404 och L1943:5474 (figur 3).

## Tidigare undersökningar

Mindre än 200 meter nordväst om utredningsområdet finns gravfältet L1943:5316. Inför utbyggnaden av väg 282 undersöktes 1959 sju brandgravar och en skelettgrav i den södra delen av gravfältet (figur 3). Fynd och föremål daterar gravarna till vikingatid (SHM 26147). Knappt 60 meter sydväst om utredningsområdet efterundersöktes 1938 ett röse med brandlager som kan dateras till sen vikingatid i Tomtebo, Gunsta (SHM 22098, dnr. 3295/38). Graven har legat mellan gravarna L1943:5184 och L1943:5185 (figur 6).

Inga lösfynd finns rapporterade i området.

## Syfte, metod och genomförande

Syftet med den arkeologiska utredningen var att ta reda på om fornlämningar berörs av det planerade arbetsföretaget. Den ska preliminärt avgränsa nyupptäckta fornlämningar inom utredningsområdet.

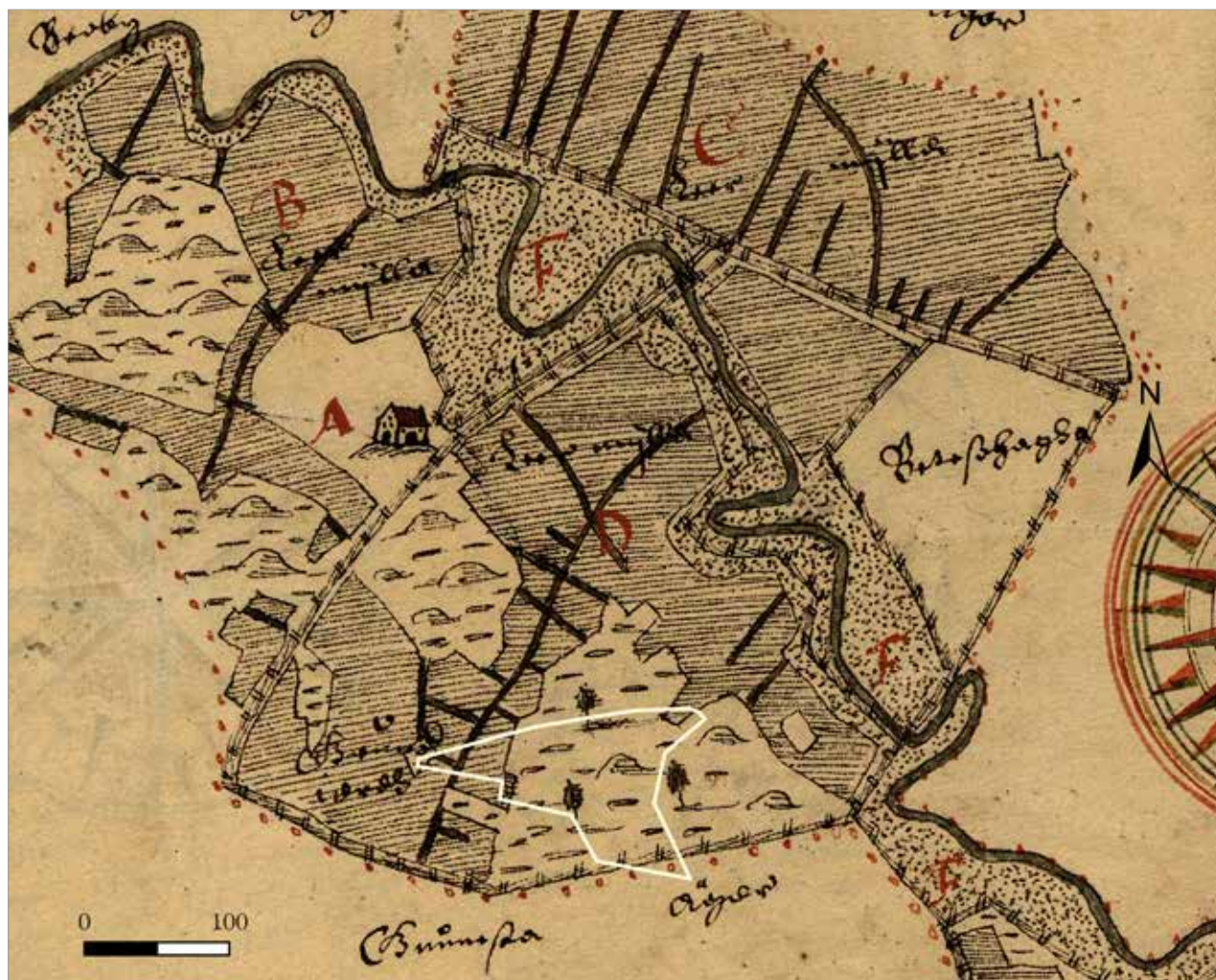
Metod och genomförande har bestått av en arkiv- och kartstudie och en fältinventering. Arkiv- och kartstudien omfattade en genomgång av uppgifter, fynd och tidigare undersökningar i området och en översiktlig genomgång av äldre kartor. Fältinventeringen bestod av en systematisk okulär genomgång av utredningsområdet.

# Undersökningsresultat

## Historiska kartor

Under historisk tid hörde större delen av utredningsområdet till Åby i Funbo förutom en liten del av områdets sydöstra del som hörde till Gunsta i Funbo. Det framgår av den geometriska jordeboken från år 1640 (figur 4), som är en av två kartor som granskats. Den andra kartan är en ägomätning från 1905 (figur 5).

Åby omtalas första gången år 1395. 1540 består Åby av en skattegård om 12 öresland (DMS 1:3, s. 249). 1395 fanns av allt att döma två gårdar i Åby enligt en tiondelängd från Funbo kyrkas medeltida räkenskaper. Det tyder på att Åby tidigare under medeltid bestått av två gårdar (DMS 1:3, s. 231). Gunsta omtalas första gången år 1355. 1540 finns här två skattegårdar på vardera 10 öresland (DMS 1:3, s. 236).

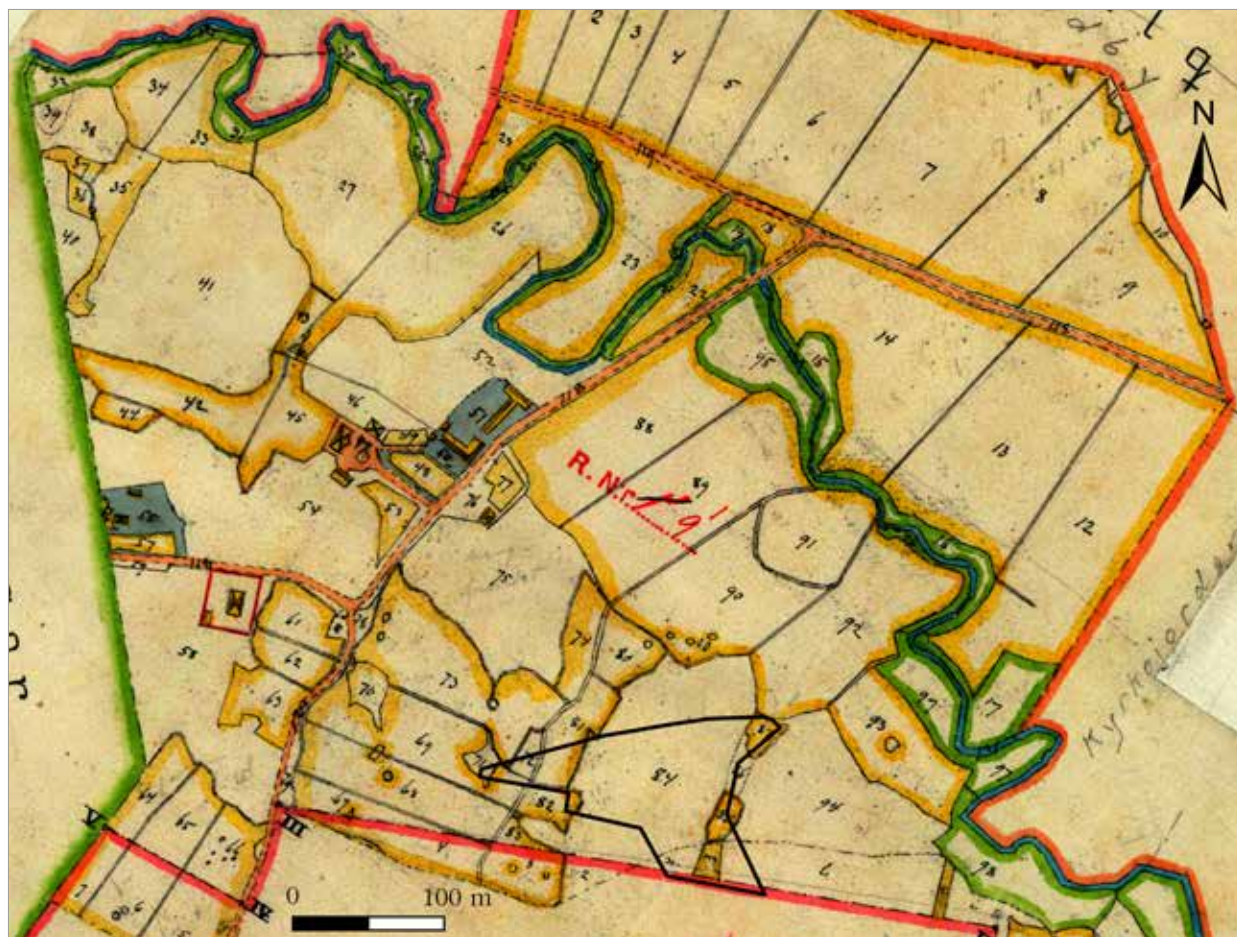


Figur 4. Utredningsområdets läge i relation till 1640 års karta. Utredningsområdet är markerat med vit linje. Åby gårds bebyggelse återfinns vid kartans A. Notera att Åbys ägor finns på ömse sidor om Lillån. Skala 1: 5 000.

1640 års karta (figur 4) visar att utredningsområdet till stora delar bestod av glest trädbevuxen backig mark. I den västra delen av området var det åker liksom i dess nordöstra hörn där ett litet parti utgjordes av åkermark. Från sydväst till nordöst fanns en hägnad som också utgjorde gränsen till Gunsta. Åby gårds bebyggelse låg drygt 200 meter åt nordväst.

1905 års karta (figur 5) bekräftar i stora drag markanvändningen 1640 med några undantag. I utredningsområdets östra del hade ett smalare, avlångt parti tagits upp som åker. Det här avlånga partiet motsvarar en mindre ravinlik sänka mellan utredningsområdets östra gräns och en höjdrygg av samma karaktär (figur 3).

Från kartorna har inga objekt noterats som föranlett ytterligare åtgärder.



Figur 5. Utredningsområdets läge i relation till 1905 års karta. Utredningsområdet markerat med svart linje. Skala 1: 5 000.

## Fältinventering

Det aktuella området består av ett mindre, flackt område inom en tidigare åker och en del av en ca 225×85 meter stor höjd som i öster begränsas av en ravin. Den tidigare åkermarken är belägen på glaciallera och var beväxt med gräs och ett glesare bestånd av framförallt björk. I den före detta åkern finns flera tydliga äldre diken, enstaka större block och någon berghäll. Höjden består av urberg på nivåer på mellan 17 och 36,5 meter över havet. Urberget har relativt branta sluttningar i öster och väster inom utredningsområdet, åt norr är sluttningen betydligt flackare. Höjden var bevuxen med en vegetation bestående av gräs, omfattande snår av slånbar och nypon och blandskog av äldre grov tall och mindre lövträd. Ställvis uppträder stråk med grova block. Öster om höj-

den finns en cirka 25 meter bred ravin av sandig morän som faller mot norr. Öster om denna ravin vidtar ytterligare en höjd där fornlämningarna L1943:4682 och L1943:4683 är belägna.

Till fältarbetets förutsättningar hörde att stora delar av höjden var beväxt med närmast ogenomträngliga partier med slånbarbuskar.

Vid fältinventeringen noterades två objekt, varav det ena låg utanför utredningsområdet och därmed inte omfattades av detta uppdrag. De utgörs av gravar i form av stensättningar. Objekt 1 innebär en omtolkning av L1943:5244 som före utredningen hade lämningstyp som fornlämningsliknande bildning.



Figur 6. Karta över utredningsområdet med lämningar. Skala 1:2 000.

Objekt 1/L1943:5244. Består av en oval övertorvad stensättning placerad på ett krön med sadelläge. Strax öster om finns två större flyttblock. Stensättningen var 4,5×4 meters stor (nord-syd, öst-väst), hade närmast oval form. Den östra halvan var försedd med kantkedja av 0,7–1 meter stora block i den östra halvan, i den västra halvan fanns enstaka synliga block. I mitten fanns enstaka mindre sten synliga.

Objekt 2/L2023:4050 var belägen cirka 10 meter norr om utredningsområdets nordöstra del och

var låg i slutningen av höjdens nordöstra ände. Det rör sig om en oval, övertorvad stensättning, 3–4 meter stor och 0,3 meter hög. I norr syns delar av kantkedja av 0,4–0,5 meter stora stenar, i övriga delar anas övertorvad kantkedja. I mitten står två grova tallar. Stensättningen var vid tillfället belamrad med material från en trädkoja.

Objekt 3/L2023:4044 noterades vid arkivgenomgången (Statens Historiska Museer). Beskrivs som röse med brandlager och skadad vid schaktning.

Id	Typ	Storlek (m)	Höjd (m)	Beskrivning	Lämningsstyp	Lämnings-nr	Anmärkning
2	Stensättning	3–4	0,3	Oval övertorvad stensättning med delvis synlig kantkedja.	Stensättning. Fornlämning	L2023:4050	Utanför aktuellt uppdrag.

Figur 7. Tabell över inventerade objekt.

# Diskussion

---

I samband med fältinventeringen påträffades en fornlämning inom utredningsområdet. Det var en tidigare registrerad fornlämningsliknande lämning som vid närmare granskning visade sig vara en stensättning. En fornlämning, L2023:4050, påträffades cirka 10 m norr om utredningsområdet och låg därmed utanför uppdraget. Vid arkivgenomgången framkom uppgifter om ytterligare en tidigare okänd undersökt lämning strax utanför området. Stensättningarna L1943:4244 och L2023:4050 kan sannolikt dateras till järnålder.

De nya fornlämningarna ansluter till mönstret i utredningsområdets närmaste omgivning där gravar som högar och stensättningar ligger som enstaka eller koncentrerade i små grupper. De faller också väl in i karaktäriseringen av Funboområdets fornlämningar där de flesta fornlämningarna återfinns på mindre moränbackar inom ett kuperat odlingslandskap.



# Administrativa uppgifter

---

*Uppdragsnummer Fornreg:* 202300991

*Plats:* Marielund 3:1, Gunsta, Funbo, Uppsala kommun, län.

*Fornlämningsnummer:* L1943:5244, L2023:4044, L2023:4050,

*Fornlämningstyp:* Röse, stensättningar

*Typ av undersökning:* Arkeologisk utredning steg 1

*Orsak till undersökning:* Ny detaljplan för bostadshus

*Uppdragsgivare:* Axel Bodén Karlavägen 91, 115 22 Stockholm

*Fältarbetsperiod:* Augusti 2023

*Upplandsmuseets projektledare:* Per Frölund

*Upplandsmuseets personal:* Hans Göthberg

*Upplandsmuseets diarienummer:* 392-2023

*Upplandsmuseets projektnummer:* 8930

*Länsstyrelsens diarienummer och beslutsdatum:* 431-4042-2023, 2023-08-21

*Koordinat- och höjdsystem:* SWEREF99 TM

*Dokumentationsmaterial:* Förvaras i Upplandsmuseets arkiv.

*Fynd:* Inga fynd tillvaratogs.

# Referenser

---

## Litteratur

DMS 1:3 = Ferm, Olle, Rahmqvist, Sigurd & Westin, Gunnar T. (red.). 1982. Det medeltida Sverige Bd 1 Uppland, 3 Tiundaland : Bälinge, Norunda, Rasbo. Vitterhets-, historie- och antikvitetsakademien. Stockholm.

Kulturmiljöer i Uppsala kommun. 1989. Kulturnämnden. Upplandsmuseet. Uppsala.

## Arkiv

### Riksantikvarieämbetet

#### Riksantikvarieämbetets Kulturmiljöregister (Fornsök).

Fornlämningar och övriga kulturhistoriska lämningar.

#### Antikvarisk-Topografiska arkivet (Arkivsök).

Tomtebo, Funbo socken. Diarienummer 3295/38. 052\_018\_Up 6506 F\_situationsplan\_Tomtebo

Åby, Funbo socken. Diarienummer 3255/59.

### Statens Historiska Museer

#### Samlingar.

SHM 22098 Tomtebo, Funbo

SHM 27147 Åby, Funbo socken.

## Stiftelsen Upplandsmuseet

### Samlingar.

### Uppsala kommun

Detaljplan Del av Marielund 3.1, norra Gunsta. Diarienummer PBN 2021-003217

## Lantmäteriakter

### Lantmäteristyrelsens arkiv

(Uppsala län)

Funbo socken

Åby nr 1 Geometrisk avmätning 1640  
B21-38:A5:120

### Lantmäterimyndigheten i Uppsala län

Funbo socken

Åby 9:1 Ägomätning 1905 03-fun-120

Gunsta 1:12 Avsöndring 1914 03-avs-2893

### Rikets allmänna kartverks arkiv

Ekonomiska kartan

Funbo 11I7c54 1954 J133-11I7c5