



På Söderby skog

På Söderby skog

Arkeologisk utredning steg 1

Danmarks-Söderby 4:1 med flera
Uppsala kommun
Uppland

Hans Göthberg



Upplandsmuseets rapporter 2023:15

ISSN 1654-8280

BEARBETNING AV FOTON: Hans Göthberg

BEARBETNING AV PLANER: Hans Göthberg

OMSLAGSBILD: Foto av hålvägen L2023:1689 som ännu används som stig, men som troligen har ingått i en färdväg med gamla rötter. Foto mot norr, Hans Göthberg, Upplandsmuseet

GRANSKNING: Anna Ölund

UPPHOVSÄTT: om inget annat anges: Creative Commons licens CC BY. © Lantmäteriet, dnr I2014/00634

GRAFISK FORMGIVNING OCH PRODUKTION: Malin Lucas

DIGITALT TRYCK: Kph, Uppsala

© UPPLANDSMUSEET, 2023

Upplandsmuseet
Drottninggatan 7, 753 10 Uppsala
Telefon 018-169100
www.upplandsmuseet.se

Innehåll

Sammanfattning	6
Inledning	7
Bakgrund	8
Syfte, metod och genomförande.....	8
Topografi och fornlämningsmiljö	8
Utredningsresultat	11
Äldre kartor och historiska uppgifter	11
Tidigare undersökningar	14
Fältinventering.....	14
Arkeologisk diskussion	28
Antikvarisk bedömning	33
Administrativa uppgifter	34
Referenser	35
Litteratur	35
Lantmäteriakter.....	36
Bilagor	37
Bilaga 1 – Lämnings från utredningen i Kulturmiljöregistret	37
Bilaga 2 – Lokaler från utredningen	38
Bilaga 3 - Objekt från utredningen.....	40

Sammanfattning

Upplandsmuseets avdelning Arkeologi utförde i den senare delen av april 2023 en arkeologisk utredning steg 1 vid Söderby sydöst om Uppsala. Anledningen var planer på bland annat verksamhetsområde och väg. Syftet med utredningen var att försöka klarlägga om fornlämningar berörs av det planerade arbetsföretaget.

Utredningsområdet utgjorde omkring 200 hektar och var 2,5 kilometer långt och upp till 1,4 kilometer brett. Inom utredningsområdet var enbart två lämningar kända sedan tidigare, ett gränsmärke och en övrig lämning.

Vid utredningen registrerades fem gränsmärken, två färdvägssystem och sex färdvägar inom utredningsområdet. Av dessa är fem Fornlämning och åtta Övrig kulturhistorisk lämning. Den lämning som tidigare varit registrerad som övrig lämning omkategoriserades till stenröjd yta. Dessutom

finns indikationer på 25 möjliga boplatslägen, det vill säga möjliga fornlämningar, främst i skogsmark, samt några i åkermark. De möjliga boplatslägena skulle kunna tillhöra stenålder, bronsålder eller järnålder.

För att klargöra om det finns fornlämningar på dessa platser behöver sökschakt och gropar grävas.

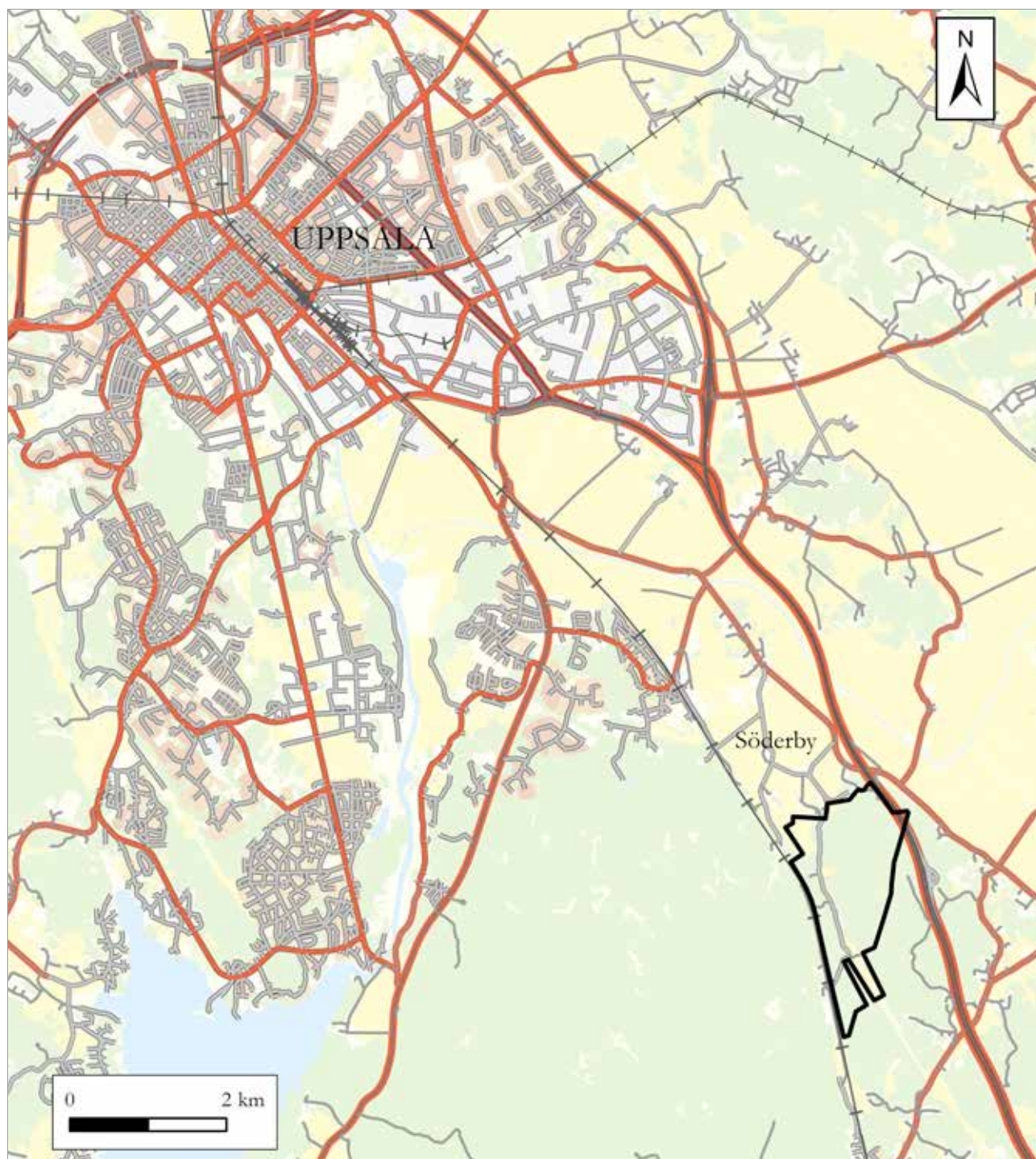
Gränsmärkena står i ännu gällande fastighetsgränser, och har markerat gränsen mellan Danmarks och Lagga socknar, Vaksala och Långhundra härad och långt in på 1900-talet länsgränsen mellan Uppsala och Stockholms län. Gränsmärkena kan ha rötter ned i åtminstone 1700-tal, eftersom de finns utritade på kartor från denna tid. Färdvägar och färdvägssystemen är spår av äldre vägar eller stigar. De är allmänt svåra att datera, men några av dem kan ha gamla rötter, medan enstaka är relativt sentida som 1800–1900-tal.



Inledning

Upplandsmuseets avdelning Arkeologi genomförde i slutet av april 2023 en arkeologisk utredning steg 1 vid Danmarks-Söderby sydöst om Uppsala. Utredningen gjordes på grund av planer på utbyggnad av verksamhetsområde och väg. Utred-

ningen gjordes på uppdrag av Uppsala kommun och efter beslut av Länsstyrelsen i Uppsala län (diarienummer 431-545-2023, beslutsdatum 2023-03-29). Projektledare för Upplandsmuseet var Hans Göthberg, som också har skrivit rapporten.



Figur 1. Karta över området sydöst om Uppsala vid Söderby (tjock svart linje) där utredningen gjordes. Skala 1:70 000.

Bakgrund

Utredningsområdet omfattade en yta som var 2,5 kilometer lång och upp till 1,4 kilometer bred. Dess storlek uppgick till omkring 200 hektar, i vilket ingick en kort del av väg E4. Huvudsakligen utgjordes utredningsområdet av morän- och bergbunden skogsbevuxen mark, men det fanns också mindre inslag av odlingsmark.

Syfte, metod och genomförande

Syftet med den arkeologiska utredningen steg 1 var att ta reda på om kända eller okända fornlämningar berörs av det planerade arbetsföretaget. Utredningen skulle preliminärt avgränsa nyupptäckta fornlämningar inom utredningsområdet. I utredningen ingick också att identifiera platser eller ytor där det krävs sökschakt med maskin eller handgrävning inom ramen för en arkeologisk utredning steg 2 för att kunna konstatera om det finns fornlämning. Resultatet från utredningen skulle kunna användas vid Länsstyrelsens fortsatta tillståndsprövning och utgöra underlag inför eventuella kommande arkeologiska åtgärder. Resultaten skulle också kunna användas som underlag i Uppsala kommuns planering.

I utredningen ingick en arkiv- och kartstudie och en fältinventering. I arkiv- och kartstudien ingick en genomgång av uppgifter och fynd och tidigare undersökningar i området, samt en översiktlig genomgång av äldre lantmäterikartor för att få en bild av markanvändning, eventuell bebyggelse och vägar. Vidare ingick en genomgång av uppgifter om arkeologiska undersökningar och fynd i anslutning till utredningsområdet. Fältinventeringen bestod av en fotledes systematisk okulär genomgång av utredningsområdet för att spåra lämningar som var synliga i markytan. Lämningar och platser med indikationer på lämningar mättes in med GPRS med nätverks-RTK. I Kulturmiljöregistret (KMR) registrerades nyupptäckta

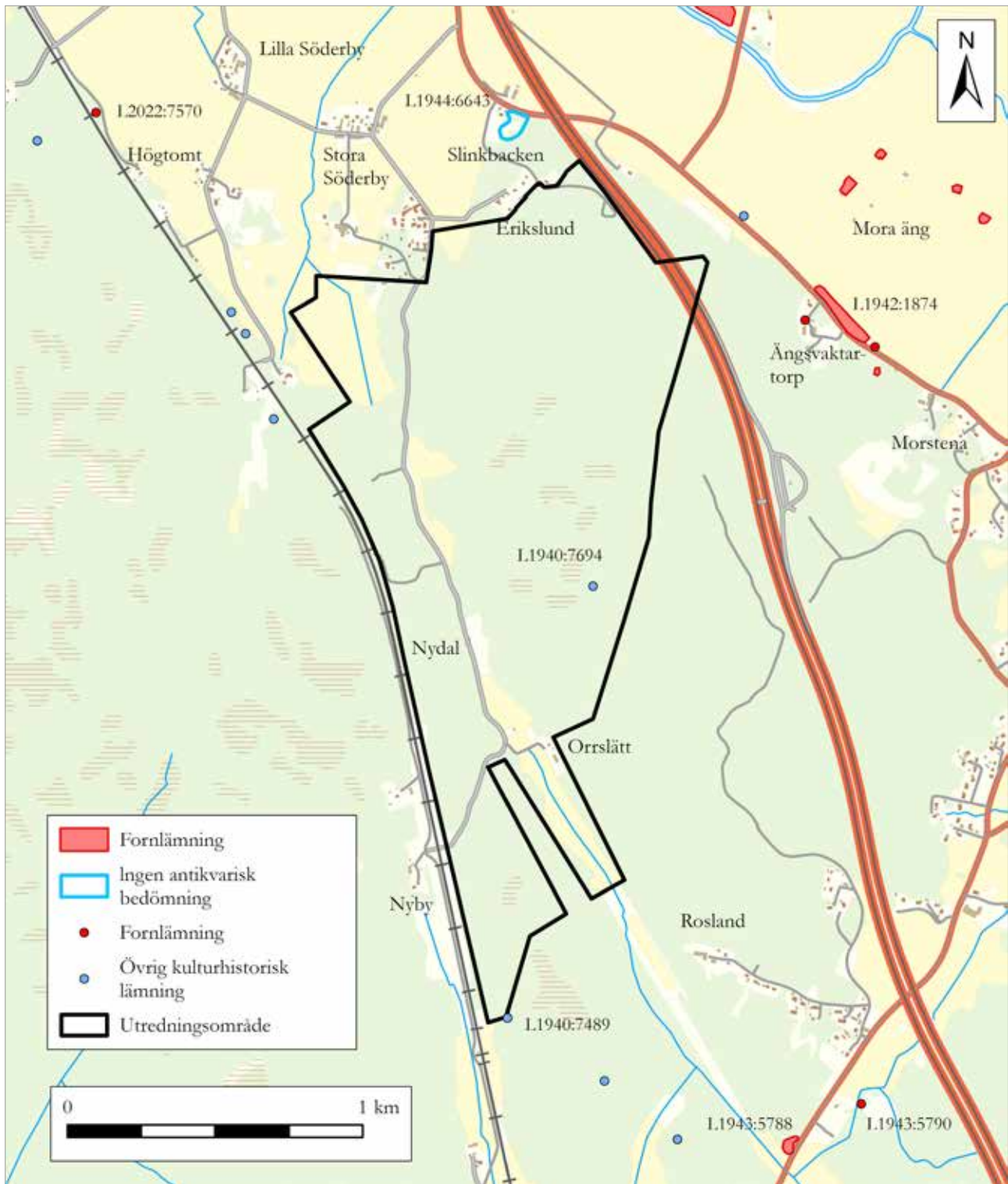
lämningar med antikvarisk bedömning. Ytor med indikationer på lämningar har getts beteckningen Lokal. Lämningar med ett huvudsakligen sentida ursprung som inte bedömdes behöva registreras i KMR fick beteckningen Objekt.

Topografi och fornlämningsmiljö

Utredningsområdet ligger strax sydöst om Uppsala och vid mynningen av den dalgång som österut leder mot Husby-Långhundra och Gottröra (figur 1). Området berör ett terrängutsnitt med huvudsakligen höglänt mark som ligger söder om slättmarkerna kring Berga, Vallby och Söderby i Danmarks socken. Enbart mindre delar av området och då främst i den nordligaste delen utgörs av odlingsmark på lera. Övervägande delen av området utgörs av morän- och bergbunden skogsbevuxen mark, med enbart små inslag av odlingsmark. Inom den höglänta delen finns svackor mellan höjderna med talrika kärr och sankmarker.

Området utgörs av två höjdparter som åtskiljs av en sprickdalgång i den västra delen. Sprickdalgången är orienterad i nord-syd och har en vattendelare mitt på, varför avrinning sker både norrut mot Söderby och söderut mot gården Rosland. I dalgången finns inslag av odlingsmark, där det naturliga underlaget utgörs av lera. De högsta partierna av området finns i den östra delen där nivåerna ligger på upp till 53 meter över havet. Den lägsta delen av området ligger längst i norr och har nivåer på 18 meter. Skogen utgörs huvudsakligen av barrskog och blandskog.

Inom utredningsområdet var enbart några få lämningar kända sedan tidigare, däribland L1940:7694 som bedöms som Övrig kulturhistorisk lämning och var beskriven som en ring av stenar (figur 2). Några stenar är eldsprängda och ytan innanför stenarna är stenröjd.



Figur 2. Karta över utredningsområdet med lämningar kända före utredningen. Skala 1:20 000.

Gränsmärket L1940:7489 fanns i utredningsområdets södra kant där flera fastighetsgränser möts. Den markerar en punkt där socknarna Danmark, Lagga och Knivsta möts. Dessutom sammanfaller det med platsen där tre häradsallmänningar möttes.

I områdets omgivning finns kända förhistoriska lämningar på relativt få platser. Vid Högtomt vid kanten mot Lunsen norr om utredningsområdet finns en nyligen lokaliserad stensättning L2022:7570 och boplatssområdet L2022:7572 (Hennius 2023). Nära Söderby har vid Slinkbacken grav- och boplatssområdet L1942:6643 funnits. Nära eller inom gravfältet har även en sedan länge försvunnen runsten (U 954) funnits (Wessén

& Jansson 1953 sida 73ff). I kanten av Mora äng och därmed öster om området finns gravfältet L1942:1874. Gravfältets placering är udda då det ligger invid Mora äng, en äng som är kronojord. Den närmaste byn var Morby i Lagga socken som däremot låg på 2 kilometers avstånd. Söder om området finns gravfältet L1943:5788 och stensättningen L1943:5790 nära Moralund, men inom Långhundras häradsallmänning.

Yngre järnålder markeras främst av gravfält i närheten av platserna för de kända byarna. Ett gott exempel är grav- och boplatssområdet L1942:6643 vid Slinkbacken nära Söderby.

Utredningsresultat

I utredningen ingick en arkivgenomgång och en fältinventering. I arkivgenomgången gjordes en genomgång av äldre kartor och historiska uppgifter samt uppgifter om tidigare undersökningar och fynd i området.

Äldre kartor och historiska uppgifter

Utredningsområdet omfattar delar av Söderbys ägor, men också delar av Vaksala härads häradsallmänning. Av dessa låg Söderby och Vaksalas allmänning inom Danmarks socken. Omedelbart sydöst och söder om området angränsade dessutom häradsallmännarna för Långhundra och Ärlinghundra, vilka låg inom Lagga respektive Knivsta socknar. Slutligen låg Mora äng strax öster om utredningsområdet. Området har sammanfattningsvis inte bara legat i gränzonen mellan socknar och härad utan även mellan folklanden Tiundaland med Vaksala respektive Attundaland med Långhundra och Ärlinghundra.

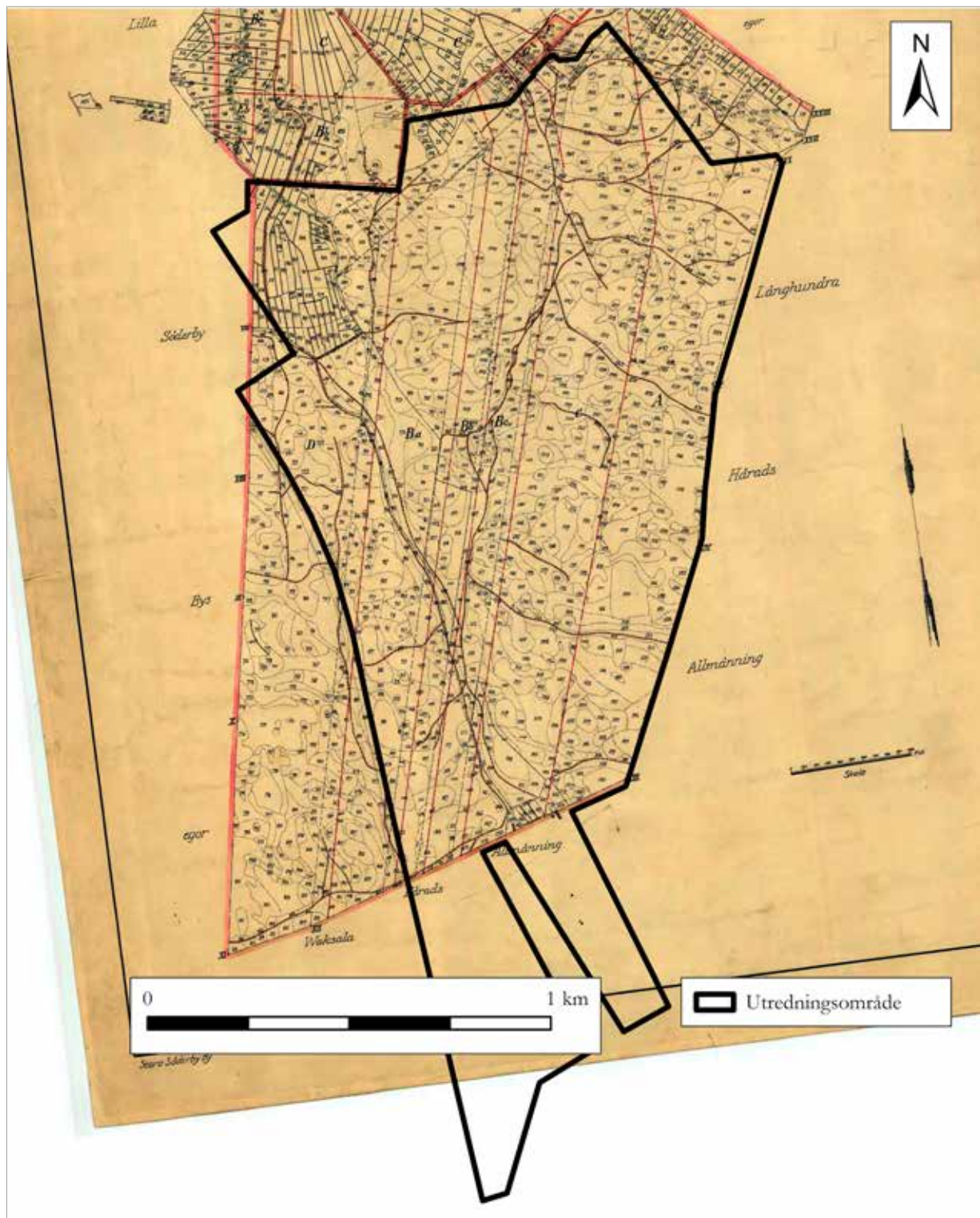
Söderby har varit uppdelad i Stora Söderby och Lilla Söderby med separata bebyggelselägen och ägor åtminstone sedan 1600-talet. Även om namnen inte är belagda tidigare kan uppdelningen mycket väl ha rötter i medeltid. Huvudsakligen berörs Stora Söderbys ägor av utredningsområdet. Det äldsta skriftliga belägget är från 1296 "Sudherby" (Dahlbäck, Ferm & Rahmqvist 1984 sida 164). Mora äng i Lagga socken har av lång tradition setts som platsen för medeltida kungaval och ting (Larsson 2010, 2022).

Längst i söder inom utredningsområdet låg Vaksalas häradsallmänning. Det finns en karta från 1761 över gården Nyby. I kartans beskrivning anges den vara nyligen upptagen på mossen Ryan inom allmänningen. Platsen för dess bebyggelse ligger idag utanför utredningsområdet på den västra sidan av järnvägen. En del av dess odlingsmark låg dock öster om järnvägen. Ytterligare en karta från 1823 redovisar en uppdelning av allmänningen på gårdar och byar i främst Danmarks socken. På kartan redovisas bebyggelse och odlingsmark vid Orrslätt. Området redovisas översiktligt på häradsekonomiska kartan från 1860-tal.

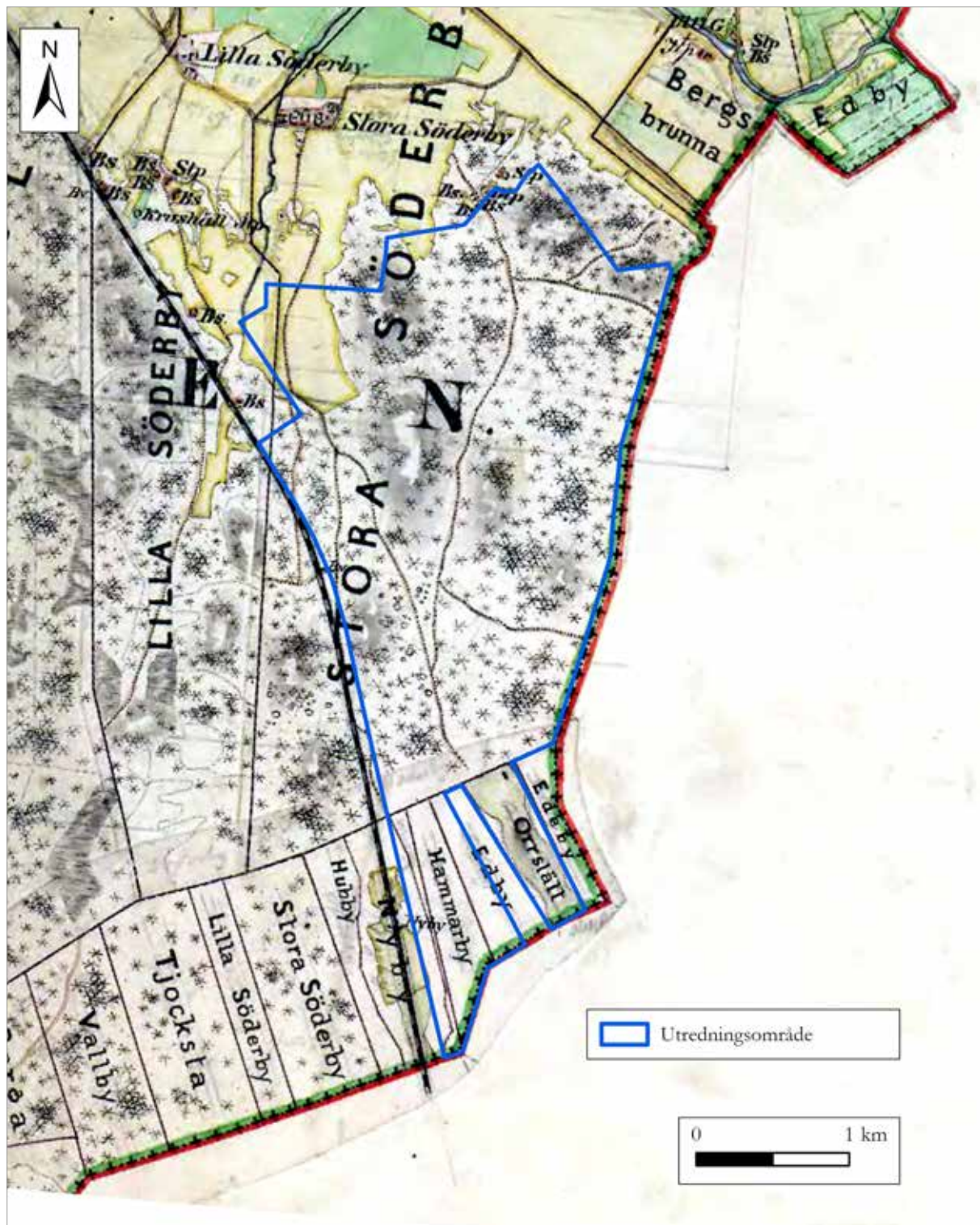
För Söderby finns tre generationer kartor som visar dess utmark och därmed också utredningsområdet. En karta från 1640 redovisar enbart åker och äng. Kartan visar att det fanns åker redan då inom utredningsområdets yttersta nordvästra del, vilken fortfarande odlas. Skogen beskrivs räcka till ved och hägnadsvirke. Bete för boskapen på skogen anges som nödortfittigt. En karta över stor-skiftet 1763 redovisar såväl inägor som utmark. För utmarken redovisas inga detaljer på kartan utom skiftesgränser. I kartans beskrivning anges att skogen består av tall, gran, asp, al och björkskog, samt vide. Omedelbart norr om utredningsområdet fanns ryttare- och soldattorp. I nordöst fanns beteshagarna Brudhagen.

Kartan över laga skiftet från 1863 är betydligt mer detaljerad. Strax norr om utredningsområdet fanns utöver de tidigare ryttar- och soldattorpen, ytterligare några backstugor. De motsvarar dagens Erikslund. Strax väster om dessa finns en enstaka byggnad utsatt inom utredningsområdets nordligaste del. Dess isolerade läge skulle möjligen kunna tyda på att det var en smedja. På utmarken redovisas både hägnader och vägar eller stigar (figur 3). Stora delar av sprickdalgången var inhägnad för beteshagar eller slätter. Kartan visar också ett finmaskigt nät av brukningsvägar eller stigar till olika delar av skogen. Två huvudstråk i detta vägnät kan urskiljas. Ett att dessa var en väg som löpte från Stora Söderby till Nyby längs den västra sidan av dalgången. Dess södra del motsvarar den nuvarande vägen till Nyby. Det andra huvudstråket var en väg som började vid nuvarande Perslund och anslöt vid nuvarande Nydal till den vägen mot Nyby. Från den gick dessutom några vägar eller stigar österut in på Långhundras allmänning.

Invid utredningsområdets västra kant finns en banvaktstuga invid järnvägen. Den bör ha tillkommit efter att järnvägen anlades 1866. Inom utredningsområdet finns också bostället Nydal som redovisas först på ekonomiska kartan från 1954, men kan ha tillkommit under sent 1800-tal eller tidigt 1900-tal. På denna karta redovisades även vägen eller stigen mellan Perstorp och Nydal. Delar av sprickdalgången från Söderby till Orrslätt odlades upp mellan 1860-tal och 1954.



Figur 3. Rektifierat utsnitt ur karta över Söderby från 1863, med utredningsområdet markerat med tjock svart linje. Området dominerades av skog, inom vilken det fanns flera vägar eller stigar utritade, men nästan ingen bebyggelse. Skala 1:15 000.



Figur 4. Rektifierat utsnitt ur Häradsekonomiska kartan från 1859-63 som visar Söderby med utredningsområdet inlagt. Utredningsområdet domineras av skog, men åkermark fanns i nordväst. Inom skogsmarken fanns några vägar eller stigar. Skala 1:20 000.

På Långhundras häradsallmanning och strax utanför utredningsområdet har några gårdar upptagits från medeltid och framåt. Söder om Orrslätt finns gården Rosland, vars äldsta belägg är från 1423 enligt digitala Ortnamnsregistret vid Institutet för Språk och Folkminnen. Det var ursprungligen ett torp under Halmby i Lagga. Rosdals ägor omges på alla sidor utom i sydöst av häradsallmanningen.

Utanför utredningsområdet i öster fanns Ängsvaktartorp, som redovisas på en karta 1639 och som var knuten till Mora Kungsäng. Söder om Ängsvaktartorp fanns gården Morstena som har ett ursprung i ett torp med anslutande åkervretar som upptagits på allmanningen och blivit skattlagd 1748. Redan en karta från 1688 finns emellertid en symbol för ett torp eller gård på Morstenas plats.

Tidigare undersökningar

I anslutning till utredningsområdet finns undersökta gravfält från yngre järnålder vid Söderby och Mora äng. Vid Söderby invid Slinkbacken har grav- och boplatsoområdet L1944:6643 undersökts. Lämningen utgjordes av ett gravfält och en terrassliknande yta, samt två härdar. Gravfältet undersöktes i sin helhet. Samtliga gravar innehöll brandgravar, varav flera med mycket rik föremålsutrustning. Gravarna har daterats till folkvandringstid-vikingatid (Wexell 1997; Ljungkvist 2006). Den rika gravutrustningen tillsammans med att inskriften på runstenen U 954 tyder på att Söderby var en betydelsefull plats med kopplingar till högre skikt i samhället under yngre järnålder (Zachrisson 2010).

Inom gravfältet L1942:1874 vid Mora äng har ett mindre antal gravar undersökts. Dessa var skelettgravar, orienterade i öst-väst och med rester av trækistor. I gravarna fanns bland annat mynt som har gett dateringar till 1000-tal (SHM 22289).

En genomgång av uppgifter om fynd har gjorts i samlingarna för Upplandsmuseet, Museum Gustavianum (UMF) och Statens Historiska Museum (SHM). Inga uppgifter om fynd fanns från Upplandsmuseet. I samlingarna till Museum Gustavia-

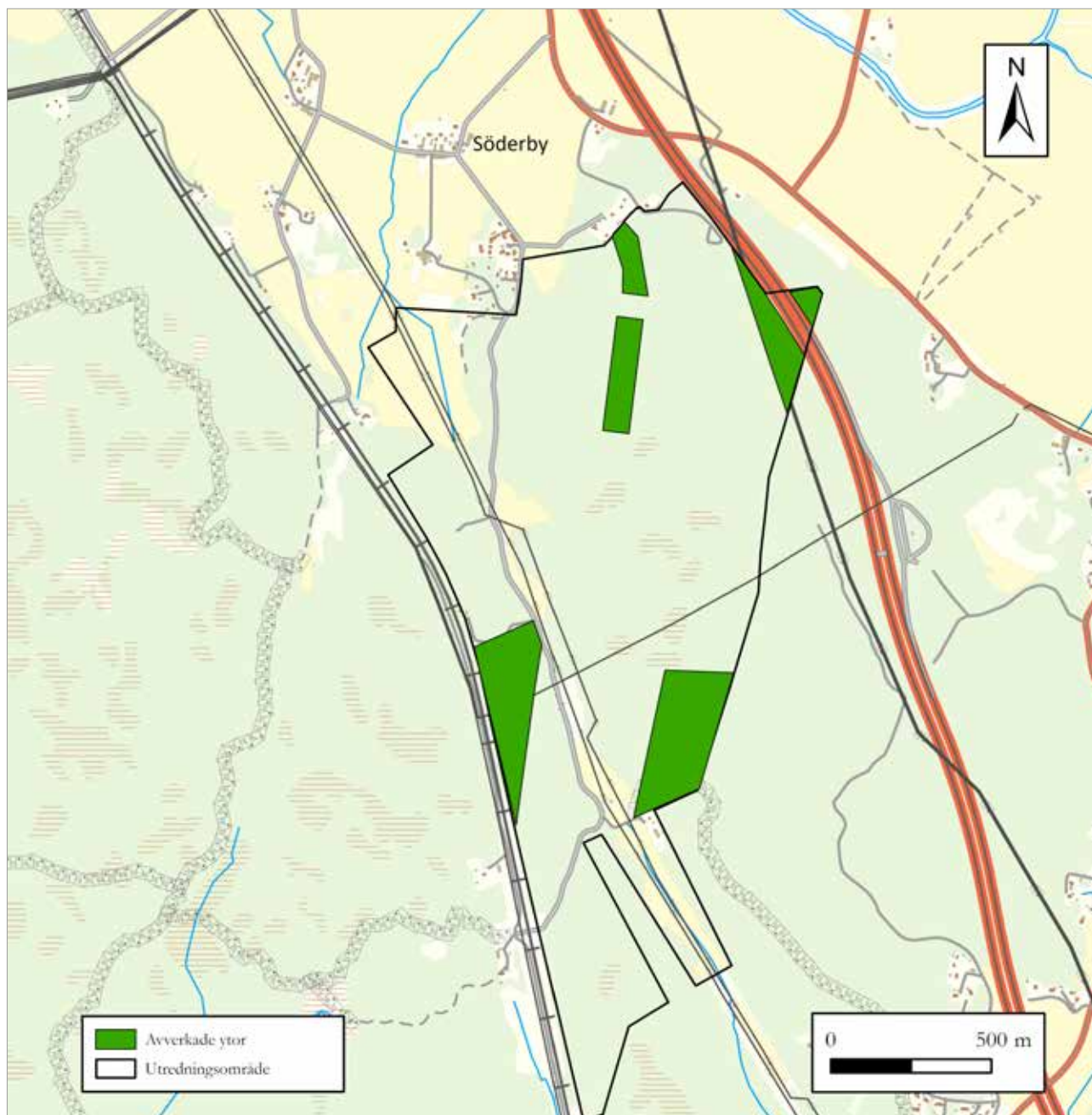
num finns inga föremål från denna del av Danmarks socken. I samlingarna för SHM finns tio brakteater av guld från folkvandringstid som är funna vid Söderby (SHM 5802, 33022). Det är ett av de största fynden av brakteater som har gjorts i mellersta Sverige och har en mycket exklusiv prägel. Troligen utgör de en rituell deponering i utmark och gränstrakter (Lamm, Hydman & Axboe 1999; Zachrisson 2010).

Fältinventering

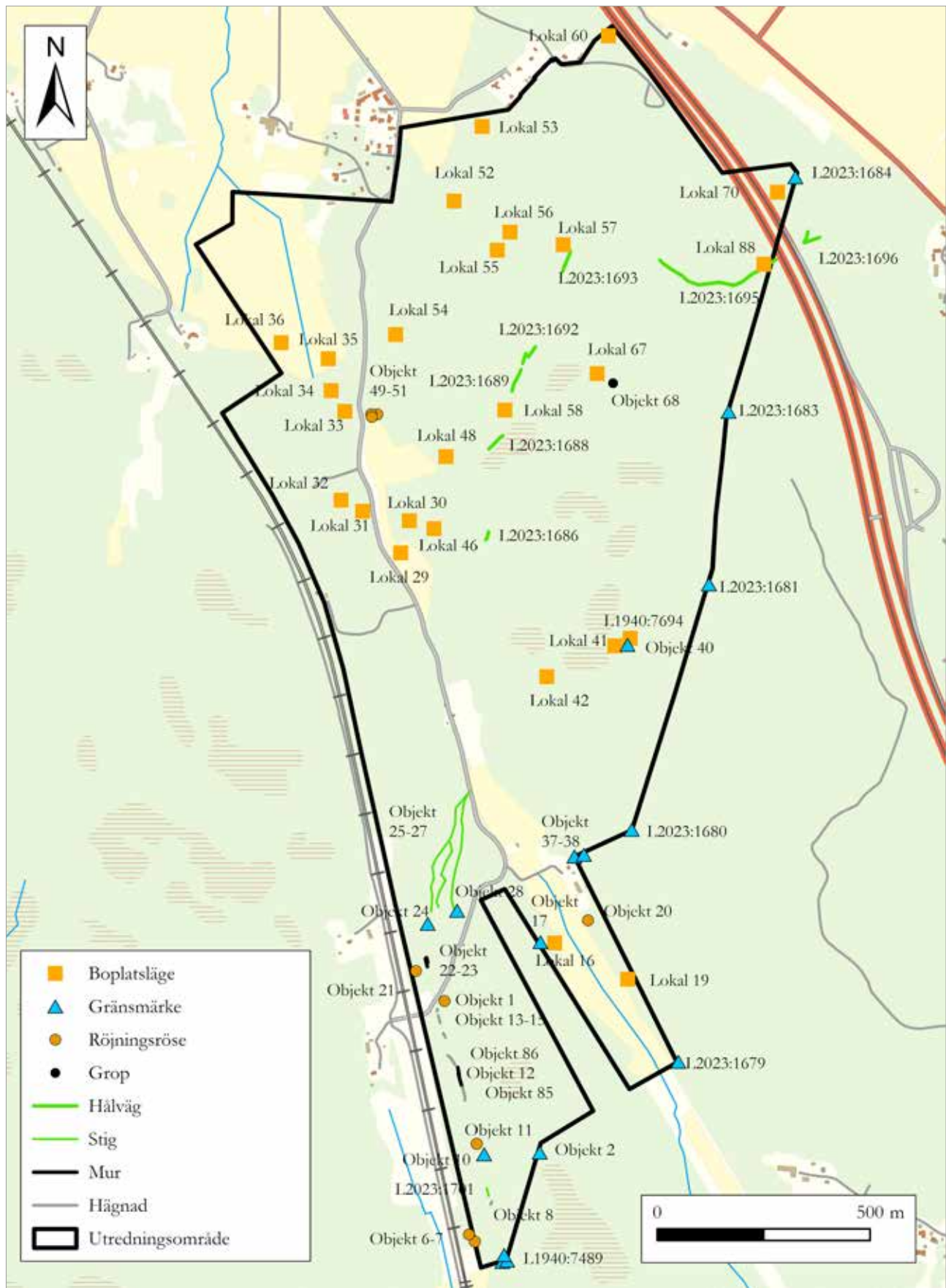
Redovisningen av iakttagelser och bedömningar från fältinventeringen görs nedan från söder till norr. Redan kända lämningar, nyupptäckta lämningar, andra objekt, samt lokaler med indikationer på fornlämningar redovisas och beskrivs i Bilaga 1 och 2.

Till förutsättningarna för utredningens fältarbete hörde att stora delar av utredningsområdet utgjordes av skog av olika karaktär. I vissa delar växte träden glest, medan andra delar var tätt bevuxna, vilket också innebar skillnader i överblickbarhet och möjlighet att identifiera lämningar. Mindre delar av skogsmarken visade sig ha avverkats, varav vissa ytor hade kvarliggande ris, medan andra var återplanterade och slybevuxna (figur 5). En avverkad yta hade dessutom markberetts, vilket försvårade inventeringen. De delar av utredningsområdet som utgjordes av odlingsmark var till större delen plöjd, medan mindre del utgjordes av vall. Fältarbetet gjordes i slutet av april och strax efter snösmältningen, men innan undervegetationen började växa och lövsprickning hunnit ske. Att fältarbetet gjordes kort tid efter snösmältningen innebar också att våtmarker var blöta och vattenförande.

Vid utredningen påträffades fem gränsmärken, sex färdvägar och två färdvägssystem, vilka registrerades i KMR. Vidare lokaliserades åtta gränsmärken, nio röjningsrösen, sex hägnader, tre murar, tre färdvägar och en grop, vilka inte registrerades i KMR. Dessutom identifierades 25 möjliga boplatsslägen utifrån topografiska indikationer (figur 5). För att klargöra om de möjliga boplatsslägena är fornlämning krävs sökschakt och provgropar.



Figur 5. Karta som visar vilka ytor som nyligen avverkats inom skogsmarken. Genom sly och nyplantering var de ofta svåra att inventera. En följd var att få lämningar identifierades i dessa ytor. Skala 1:20 000.



Figur 6. Karta över utredningsområdet där det fanns lämningar av olika slag, såsom gränsmärken, färdvägar, murar, stenhägnader, röjningsrösen samt möjliga boplatslägen. Skala 1:13 000.

Södra delen

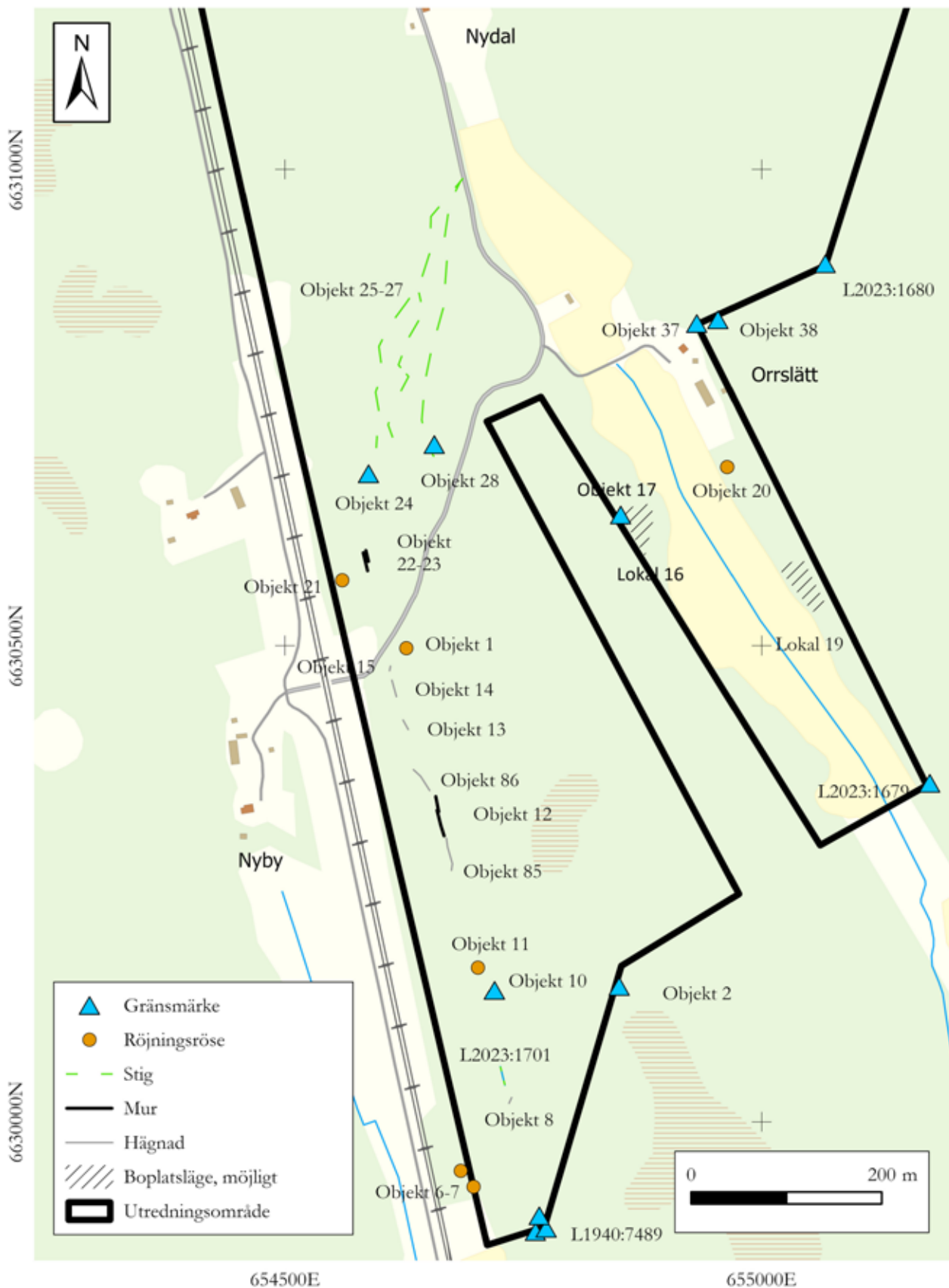
I eller i anslutning till den södra delen av utredningsområdet fanns bebyggelse med anslutande odlingsmark vid Nyby, Orrslätt och Nydal. Odlingsmarken öster om järnvägen vid Nyby brukas inte längre, i motsats till vid Orrslätt. Odlingarna tillhör troligen 1700-tal vid Nyby och 1800-tal vid Orrslätt. Inom den södra delen av utredningsområdet fanns spår av röjning, främst för odling, i form av sex röjningsrösen (Objekt 1, 6, 7, 11, 20, 21) (figur 7). Indirekta spår av röjning var även tre murar (Objekt 12, 22, 23) och sex hägnader (Objekt 8, 13, 14, 15, 85, 86). Murarna låg relativt nära tidigare odlad mark och hade rak sträckning (figur 8). Dessutom sammanfaller de med fastighetsgränsen för Nyby, om än på korta sträckor. En bakre tidsgräns för murarnas tillkomst ges av att Nyby anlades inom Vaksala häradsallmänning före 1761.

Hägnaderna hade mer varierad riktning och gav intryck av att vara tillkomna genom röjning. Förmodligen finns ett samband med en körväg eller stig som finns markerad på den Ekonomiska kartan från 1954. Stigen eller körvägen har förbundit Nyby med bostället Österäng som låg söder om utredningsområdet. Ett konkret spår av denna stig är färdleden L2023:1701, en kort vägbank över en svacka (figur 9). Att det var en enklare väg eller stig framgår av att det fanns andra svackor av motsvarande storlek som inte fått motsvarande anordning. I stråket mellan Nyby och Nydal fanns

tre stigar (Objekt 25, 26, 27). Att inga vägar inte finns markerade i detta område på kartan från 1863 över Söderby innebär att dateringen är oklar, men kan vara tillkomna efter denna tid.

Inom den södra delen av utredningsområdet finns också tio gränsmärken, varav tre är registrerade (L1940:7489, L2023:1679, L2023:1680). De var välbyggda med postament och hjärtsten och ibland med ytterligare visarstenar för att visa gränsens riktning (figur 10). Att gränsmärkena registrerats i KMR beror på att de har varit betydelsefulla gränser. De markerar såväl gräns mellan Danmarks och Lagga socknar, Vaksala och Långhundra härad, samt Uppsala och Stockholms län. Under medeltid hade dessutom gränsen mellan folklanden Tiundaland och Attundaland denna sträckning. De övriga gränsmärkena (Objekt 2, 10, 17, 24, 28, 37, 38) markerar gränser inom delar av den tidigare Vaksala häradsallmänning.

Vid Orrslätt fanns också två möjliga boplatslägen (Lokal 16, 19). De låg i kanten av impedimentmark invid odlingsmark i den södra delen av sprickdalgången. Indikationerna för båda är av topografisk natur. Lokal 16 låg i relativt stenfri mark på en svag förhöjning väster om dalgången. Lokal 19 låg i en relativt flack och stenfri mark i den nedre delen av sluttning öster om dalgången (figur 11). De låg på 37–42 meters-nivåerna.



Figur 7. Karta över den södra delen av utredningsområdet vid Nyby och Orrslätt, med lämningar, objekt och lokaler. Skala 1:6 000.



Figur 8. Mur Objekt 12. Mot norr, Hans Göthberg, Upplandsmuseet.



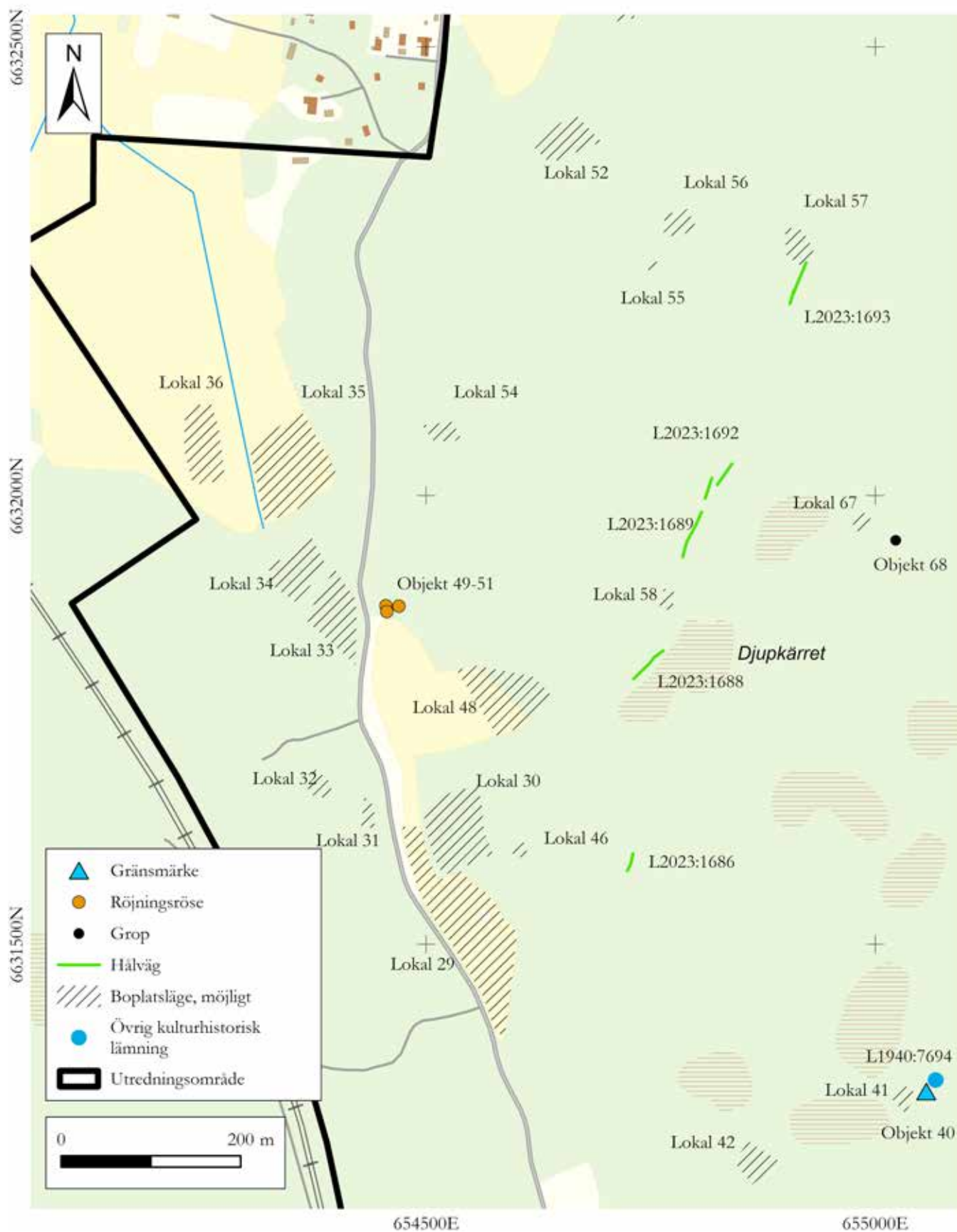
Figur 9. Vägbank L2023:1701 med en stenskodd kant mot väster. Foto Hans Göthberg, Upplandsmuseet.



Figur 10. Gränsmärke L2023:1680, som markerar gränser för såväl socken, härad och tidigare länsindelning. Foto mot öster, Hans Göthberg, Upplandsmuseet.



Figur 11. Det möjliga boplatsläget Lokal 19 nära Orrslätt, med en stenfri yta i den nedre delen av sluttning. Foto mot norr, Hans Göthberg, Upplandsmuseet.



Figur 12. Karta över den nordvästra delen av utredningsområdet med lämningar, objekt och lokaler. Skala 1:6 000.

Nordvästra delen

I den nordvästra delen av utredningsområdet fanns ingen bebyggelse, men odlingsmark i mindre utsträckning. Odlingsmarken längts i norr har varit brukad sedan åtminstone 1600-tal.

I sprickdalgången har däremot uppodlingen skett under den senare delen av 1800-talet. Invid den norra änden av den senare fanns tre röjningsrösen, Objekt 49, 50, 51 (figur 12). I och invid sprickdalgången och odlingsmarken i norr fanns sju möjliga boplatslägen (Lokal 29, 30, 33, 34, 35, 36, 48). Indikationerna på boplatslägena är av topografisk natur och ingen skärvsten påträffades på de lokaler som låg i plöjd åker (Lokal 29, 35, 36, 48). Samtliga dessa utgjordes av flack mark i högre liggande delar av odlingsmarken. Tre lokaler låg i flackt sluttande mark på naturliga avsatser i anslutning till odlingsmarken (Lokal 30, 33, 34). Lokal 48 omfattade såväl en avsats i sluttning, svag sluttning som odlingsmark. Dessa platser låg på 25–40 meters-nivåerna.

I impedimentmark väster om sprickdalgången fanns ytterligare två möjliga boplatslägen (Lokal 31, 32). Lokal 31 låg på en relativt stenfri förhöjning mellan odlingsmarken och en sankmark. Mot öster fanns en antydning till ett bräm av sten. Lokal 32 utgjordes av flack relativt stenfri mark. Både låg på 41–43 meters-nivåerna.

Öster om sprickdalgången i impedimentmarken fanns flera möjliga boplatslägen. I nordöst fanns Lokal 54 i en flack och relativt stenfri del av

sluttning som var orienterad mot väster. Ett stycke söderut fanns Lokal 58 som var en stenfri yta på en avsats nedanför en höjd och nära sankmarken Djupkärrret. I området fanns också Lokal 46 som var en stenfri yta på en höjd. I sydöst fanns Lokal 41 och 42, som utgjordes av relativt flacka och stenfria ytor. Dessa möjliga boplatslägen var något högre belägna, på 39–47 meters-nivåerna.

Invid Lokal 41 fanns även ett möjligt gränsmärke (Objekt 40). Dessutom fanns en stenröjd yta (L1940:7694), vilken var registrerad sedan tidigare och då beskrevs som en ring av stenar. Dessa stenar är enbart 0,2–0,3 meter höga och bör vara de som röjdes från ytan. Den ringa höjden för de upplagda stenarna kontrasterar mot de anslutande två bergsklackar, vilket medför att lämningen framstår som mycket diskret (figur 13). Eftersom den stenröjda ytan är 8×10 meter stor och belägen på morän, har skälet till stenröjning knappast varit odling. Möjligen skulle det kunna ha varit en tillfällig fallasboskap, särskilt då bergsklackarna gav ett visst skydd mot norr och öster. Dateringen är osäker, men lämningen ger inget sentida intryck.

I området fanns också tre färdvägar (L2023:1686, L2023:1688, L2023:1689) och ett färdvägssystem (L2023:1692), vilka utgjordes av relativt grunda hålvägar (figur 14). L2023:1688 och L2023:1689 används ännu som ridstigar, medan de andra är övergivna.



Figur 13. Den stenröjda ytan (L1940:7694), vars placering antyds av en ljusare undervegetation där de två personerna står. Foto mot väster, Hans Göthberg, Upplandsmuseet.



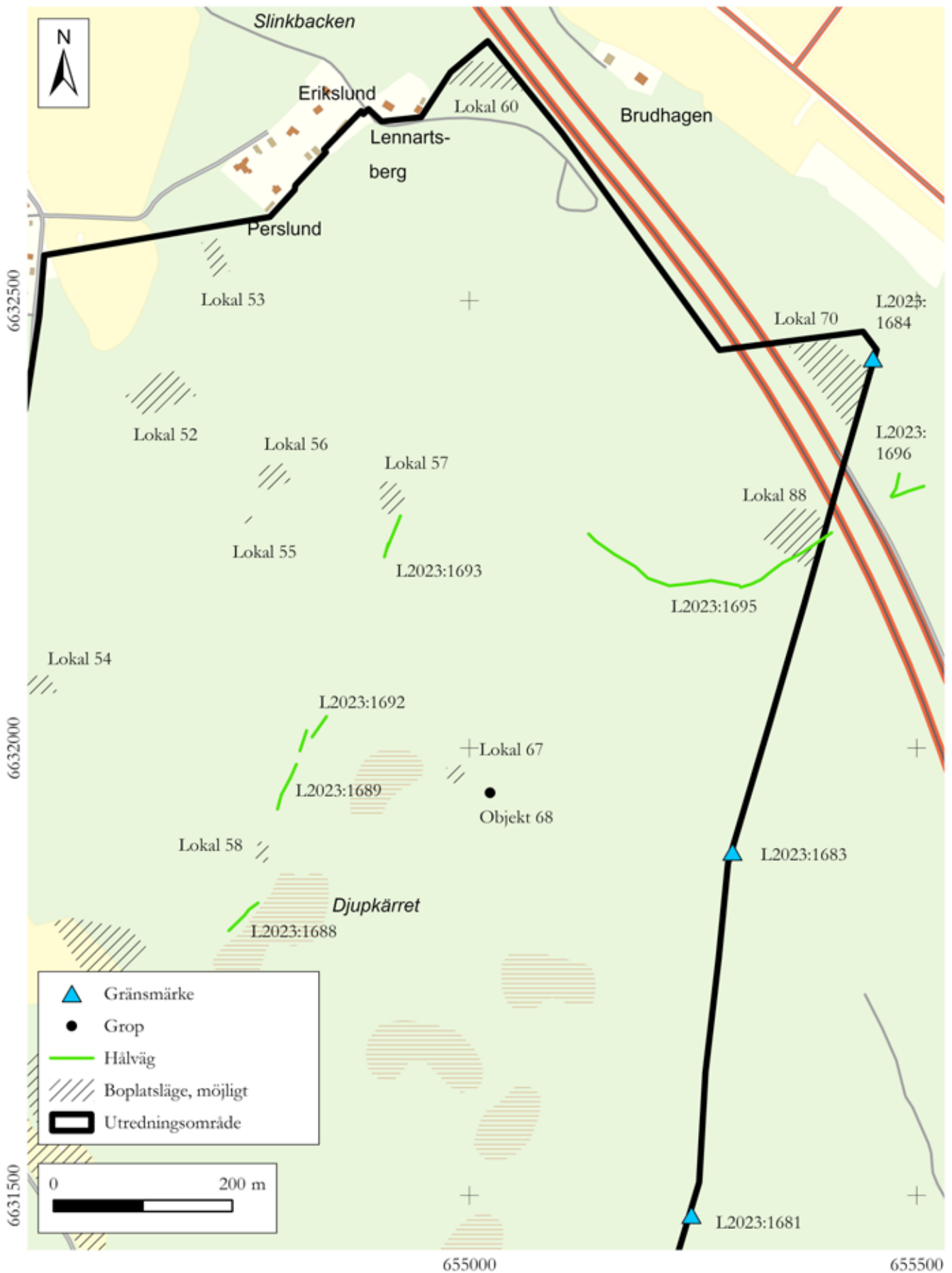
Figur 14. Hålvägen L2023:1689 används ännu som stig. Foto mot söder, Hans Göthberg, Upplandsmuseet.

Nordöstra delen

Den nordöstra delen utgjordes i sin helhet av skogsbevuxen mark. Inom denna del av utredningsområdet fanns tre gränsmärken, L2023:1681, L2023:1683, L2023:1684 (figur 15). De markerade socken-, härads- och tidigare länsgränsen. Inom området fanns också två färdvägar (L2023:1693, L2023:1695), som utgjordes av hålvägar. L2023:1693 utgjorde en del av ett stråk med hålvägar som fortsatte mot sydväst. Den andra hålvägen, L2023:1695, hade närmast en öst-västlig huvudriktning. Den sträcker sig ända fram till och korsas av dagens väg E4 (figur 16). I dess fortsättningen österut, på den östra sidan av E4

och utanför utredningsområdet, fanns färdvägs-systemet L2023:1696. Det bestod av två kortare hålvägar som visar en förgrening av färdvägens huvudstråk.

Inom denna del av området fanns nio möjliga boplatzlägen (Lokal 52, 53, 55, 56, 57, 60, 67, 70, 88). Fem av dessa lägen var exponerade mot norr. Lokal 55 utgjordes av en yta mellan bergsklackar vilket gav det ett mycket skyddat läge. Möjligen utgörs även underlaget av berg. Lokal 56 var en relativt stenfri yta i flack sluttning. Lokal 52 låg på en bred naturlig avsats i



Figur 15. Karta över den nordöstra delen av utredningsområdet med lämningar, objekt och lokaler. Skala 1:6 000.



Figur 16. Hålvägen L2023:1695 som kan anas bland riset. Hålvägen korsas av nuvarande väg E4. Foto mot öster, Hans Göthberg, Upplandsmuseet.



Figur 17. Det möjliga boplatsläget Lokal 52 låg på en naturlig avsats i en sandsluttning. Foto mot öster, Hans Göthberg, Upplandsmuseet.



Figur 18. Det möjliga boplatsläget Lokal 88 låg i flack mark med sand som underlag. I förgrunden hålvägen L2023:1695. Foto mot väster, Hans Göthberg, Upplandsmuseet.



Figur 19. Gropen Objekt 68 är möjligen, men mycket osäkert, en fångstgrop. Foto mot öster, Hans Göthberg, Upplandsmuseet.

sluttning och med underlag av sand (figur 17). Denna yta med sandavlagringar hade uppmärksamats redan innan fältinventeringen som ett potentiellt boplatssläge. Att man dragit nytta av förekomsten av sand även under senare tid visade många täktgropar. Lokal 53 var en relativt stenfri yta i ett lokalt krönläge. Slutligen låg Lokal 60 i områdets nordöstra hörn, och utgjordes av en relativt stenfri yta i flack sluttning. Underlaget utgjordes här av lera, vilket var en avspegling av de relativt låga nivåerna kring 19 meter över havet. De andra möjliga boplatsslägena låg på 30–46 meters-nivåerna.

Av övriga möjliga boplatsslägen i den nordöstra delen av utredningsområdet utgjordes Lokal 57 av en stenfri yta i flack sluttning och med underlag av sand. Den avgränsades i väster av en tydlig kant med berg och block, vilket gav ett skyddat läge. Lokal 67 var en relativt stenfri yta med berg i dagen i norr och sankmarker i både väster och söder. Långt i öster fanns Lokal 70 i en flack sluttning och med exponering mot de flacka marker-

na kring Storåns sammanflöde med Sävjaån. Ännu högre låg Lokal 88 på flack, stenfri mark på ett underlag av sand (figur 18). Dessa möjliga boplatsslägen låg på 26–46 meters-nivåerna.

I närheten av Lokal 67 fanns också en grop (Objekt 68). Den hade firsidig form, både i markytan och botten (figur 19). En geologsond visade att det fanns enstaka inslag av träkol i botten. Möjligen, men mycket osäkert, skulle det kunna vara en fångstgrop.

Vid arkivgenomgången av området noterades ett ensamliggande hus på en karta från 1863 i den norra delen av området. Läget för huset låg strax väster om Lokal 53. På den aktuella platsen konstaterades inga spår av syllstenar eller spisröse med tegel. Samtidigt sammanföll platsen med ett stråk där skogsmaskiner kört, vilket skulle ha kunnat förstört en grund som bestått av glest lagda syllstenar. Däremot borde en ansamling av tegel fortfarande ha varit synlig.

Arkeologisk diskussion

Vid utredningen påträffades flera typer av lämningar, däribland gränsmärken, färdvägar, murar, stenhägnader, röjningsrösen och en grop.

Några gränsmärken markerade gränsen mellan Söderby och Långhundras häradsallmanning, sockengränsen mellan Danmarks och Lagga socknar, samt mellan Vaksala och Långhundra härad. Slutligen har gränsen också varit länsgräns långt fram på 1900-talet mellan Uppsala och Stockholms län. Betydligt längre tillbaka, under medeltid, var den också gräns mellan folklanden Tiundaland och Attundaland. I den sydvästra delen berördes också Alsike socken och Ärlinghundra härad. Vid gränsmärket L1940:7489 möttes gränser mellan dessa tre socknar och häraden. Dessa gränsmärken var stora och tydliga med en hög hjärtsten, vilken kunde kompletteras av visarstenar för att markera ytterligare gränser. Andra gränsmärken markerade gränser inom olika delar av den tidigare Vaksala häradsallmanning, vilken verkar ha delats upp mellan olika byar i

Danmarks socken senast vid början av 1800-talet. De utgjordes vanligen av ett postament och en mindre hjärtsten.

Idag finns ett nätverk av färdvägar i form av körvägar och stigar inom området (figur 19). Bara ett fåtal av dem kan spåras på den ekonomiska kartan från 1954 eller på kartan från 1863. På kartan från 1863 finns markeringar för många andra vägar, men de allra flesta visade sig inte kunna spåras i terrängen vid inventeringen. Det tyder på att stora delar av nätverket av stigar och vägar har förändrats som en avspeglning av ändrade behov och förutsättningar över tid.

Det finns dock några stigar och vägar som var i bruk 1863 och åtminstone delvis ännu har motsvarigheter. Ett vägstråk med delvis lång kontinuitet är den södra delen av den nuvarande vägen till Nyby, vilken visas på kartan från 1863. I norr fortsatte vägen enligt kartan direkt till



Figur 20. Nashplatsen är en plats i Söderbys skog där stigar av skiftande ålder möts. Namnet kommer av att en bil av märket Nash var uppställd här. Foto mot norr, Hans Göthberg, Upplandsmuseet.

Stora Söderby. Därmed har vägen följt sprickdalsgången. Möjligen kan färdstråket ha fortsatt ytterligare söderut längs sprickdalsgången och anslutit till vägen mellan Morby och Alsike (figur 21).

Dessutom finns två stråk med hålvägar, vilka bör vara spår av färdvägar som varit i bruk under lång tid. Det ena stråket med hålvägar var orienterat i sydväst-nordöst (figur 21). Det sammanföll med en väg från nuvarande Erikslund till Nydal som avbildas på kartan från 1863. Det andra hålvägsstråket hade en huvudsaklig orientering i öst-väst och ledde i riktning mot Ängsvaktartorp. Även det har motsvarigheter på kartan från 1863 och anslöt till det andra stråket. Den motsvarar med stor sannolikhet en uppgift från en sagesman i Söderby om en hålväg som ska ha lett över byns ägor från väster och mynnat strax ovanför Ängsvaktartorp (Zachrisson 2010, sida 170). Att det ena vägstråket enligt 1863 års karta i norr började vid 1700-talets soldat- och ryttartorp, motsvarande dagens Erikslund, kan verka lite udda. Emellertid ska det enligt en sagesman i Söderby ha funnits en brukningsväg från dessa torp till vägen mellan Stora Söderby och Sävjaån och förbi gravfältet L1944:6643. Gravfältet var förknippat med namnet Slinkbacken, vilket ska ha betydelsen genväg (Wexell 1997 sida 231, 2005). Hålvägen i riktning mot Ängsvaktartorp kan ha gett en alternativ förbindelse till Sävjaån via Mora äng.

Samtidigt kan man fråga sig vilken användning vägarna och hålvägarna hade. De kan diskuteras i termer som interna och externa behov. Till de interna behoven för Söderby hörde transporter av ved och virke från skogen, samt flyttningar av boskap mellan beten i olika delar av utmarken. Till de externa behoven hörde kontakter med andra byar inom Danmarks socken och Vaksala härad. Att Söderby i söder angränsade till en av häradsallmänningarna för Vaksala innebar att transporter till eller från allmanningen gick över Söderbys marker. Även i dessa fall bör det i första hand ha handlat om transporter av ved och virke från skogen. Dessutom kan allmänningar ha använts för betesdriften för boskapen, främst för ungdjur, får och småfå (Szabo 1970; Petersson 2006 sida 122). Att gården Nyby vid 1700-talets mitt togs upp på allmanningen har också förstärkt behovet av vägar.

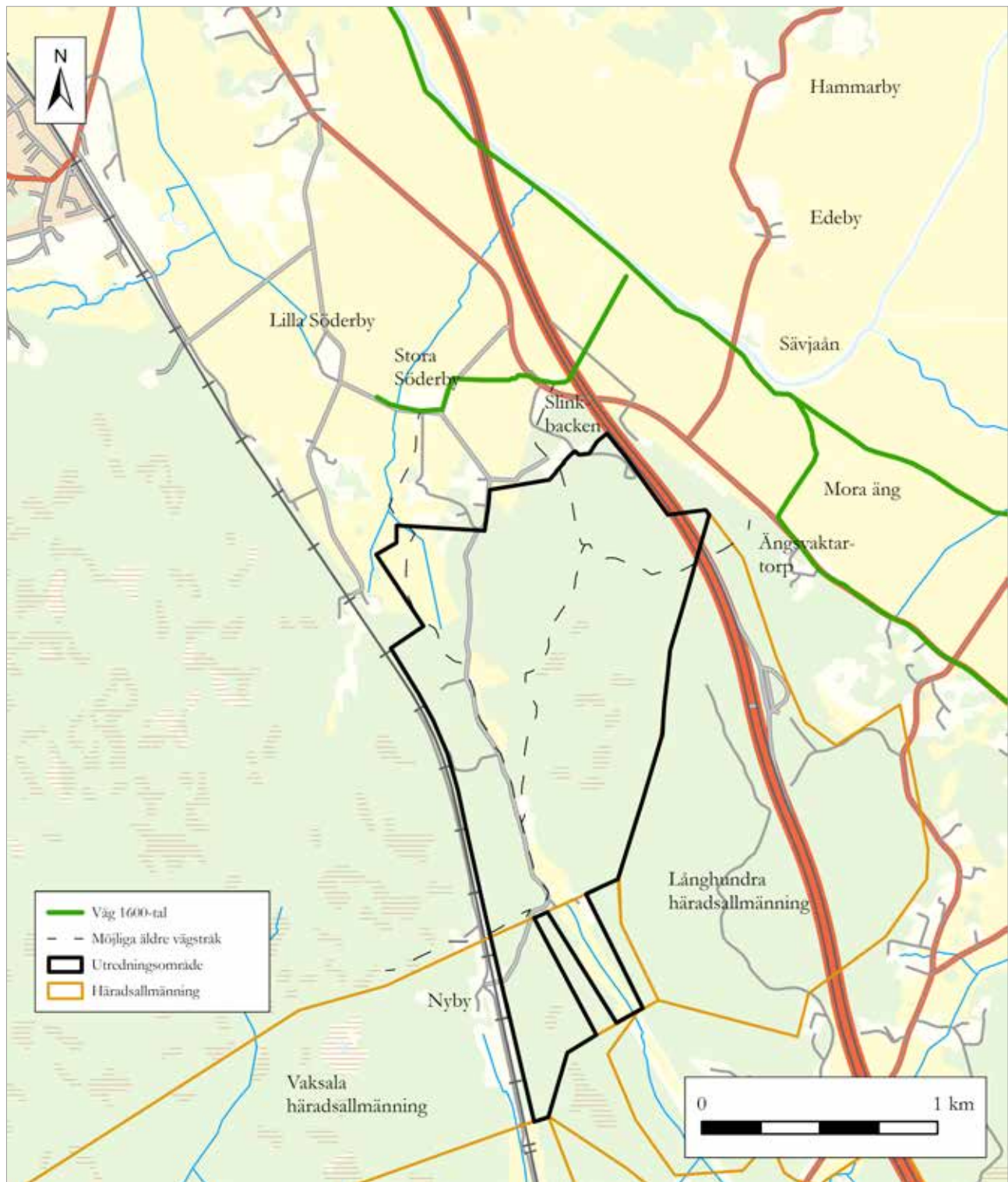
På några platser fanns murar, hägnader av sten och röjningsrösen. De sammanföll i hög grad med uppodling under 1700- och 1800-tal, bland annat kring den under 1700-talet etablerade gården Nyby.

Den grop (Objekt 68) som lokaliserades vid inventeringen sågs inledningsvis som en möjlig lämning knuten till kolning eller tjärframställning. Den tanken fick snabbt avskrivas eftersom ytterst lite träkol påträffades. Möjligen, men mycket osäkert, skulle det kunna vara en fångstgrop. En konsekvens är att inga lämningar finns som kan knytas till skogsbruk, som kolmilor, kolarkojor eller tjärgropar. Beskrivningen till kartan från 1640 talar för att Stora Söderby hade tillräckligt med skog som kunde avverkas för att användas som ved eller för bygge av gårdsgårdar och troligen även hus. Tillgången på skog var likartad enligt beskrivningarna för de flesta av de andra byarna i Danmarks socken väster om Sävjaån. Det kontrasterar mot att den var väsentligt mer knapp vid samma tid i många byar i Ulleråkers härad (Göthberg & Frölund 2022 sida 179).

I den östra kanten av utredningsområdet inom Söderbys ägor finns den stenröjda ytan L1940:7694. Lämningen är belägen på en höjd, men omges av två bergsklackar. Vid röjningen har en mycket låg samling av stenar uppkommit. I kombination med läget nedanför bergsklackar innebär det att lämningen inte är lätt att hitta och har diskret karaktär.

Lämningen har föreslagits vara en möjlig plats för Mora ting (Bornfalk Back 2022). Den hävdvunna uppfattningen är annars att platsen för medeltida kungaval och ting låg vid på låglänta markerna vid Mora äng, vilket är direkt belagt under 1400-talet (Larsson 2010, 2022; Hohenthal 2022).

Lämningen har inte någon framträdande markering, domineras av anslutande bergsklackar (figur 13). Det talar mot att den ska förknippas med en så pass betydande plats som ett ting. Den stenröjda ytan skulle möjligen kunna vara spår av en boskapsfälla. Det förutsätter dock att någon slags träkonstruktion varit förankrad i samlingen av uppröjda stenar. Att boskap gick på bete på skogen har stöd i beskrivningen av kartan 1640 om att det fanns nödortfittigt bete på skogen.



Figur 21. Karta över möjliga äldre vägstråk inom utredningsområdet utifrån bland annat halvågar. Skala 1:25 000.

Andra resultat av utredningen är av negativ art, främst att inga fornlämningar som skärvstenshögar, stensättningar, rösen eller gravfält från bronsålder eller järnålder påträffades. Fornlämningar som rösen, ensamliggande stensättningar och skärvstenshögar vilka kan tillhöra bronsålder eller äldre järnålder är ytterst få i den del av Danmarks socken som ligger väster om Sävjaån. Vid Sävja och Nantuna finns sådana, men längre söderut hör en nyligen uppdagad stensättning (L2022:7570) nära Högtomt till undantagen (Hennius 2023). Öster om Sävjaån har enstaka gravar och boplatzlämningar från denna tid påträffats, bland annat vid Kumla och Säby (Persson med flera 2002; Hennius 2012).

En möjlig orsak till att sådana spår av mänsklig närvaro från denna tid i utredningsområdets omgivning är fåtaliga skulle kunna vara att stora delar av den odlingsbara marken vid Söderby ännu stod under vatten under bronsålder att döma av strandförskjutningskartor från Sveriges Geologiska undersökningar (SGU) (figur 22). Något mindre än 5 kilometer söderut vid Vrå i Knivsta socken fanns dock en stor boplatz från bronsålder med skärvstenshögar, hällristningar och gravar (Göthberg, Karlenby & Forenius 2002).

Under äldre järnålder var situationen helt förändrad öster om Sävjaån, där talrika boplatser har undersökts, bland annat vid Säby och Danmarksby (Göthberg & Åberg 2007; Hennius 2012). Där finns även gravfält från denna tid (Göthberg & Åberg 2007). Vid Söderby hade delar av den nuvarande odlingsmarken torrlagts vid denna tid, enligt strandförskjutningskartor (figur 22). Att dessa marker blivit tillgängliga kan ha inneburit att även bosättningar uppkommit. Dessa marker var norrexponerade, men i Uppsalas omgivning finns exempel på boplatser i sådana lägen, däribland vid Stenhagen (Åberg 2008).

Samtidigt är det inte bara stadigvarande bosättningar som bör has i åtanke. I Uppsalas omgivning, både öster och väster om Fyrisån, finns exempel på verksamhetsytor från bronsålder och äldre järnålder där lämningarna ofta har bestått av härdar (Göthberg & Åberg 2007 sida 327ff; Göthberg & Frölund 2022 sida 173ff). Vissa kan ha samband med verksamheter av tillfällig art på avstånd från bosättningarna. Det kunde röra sig om replipunkter för jakt, fiske, betesdrift med

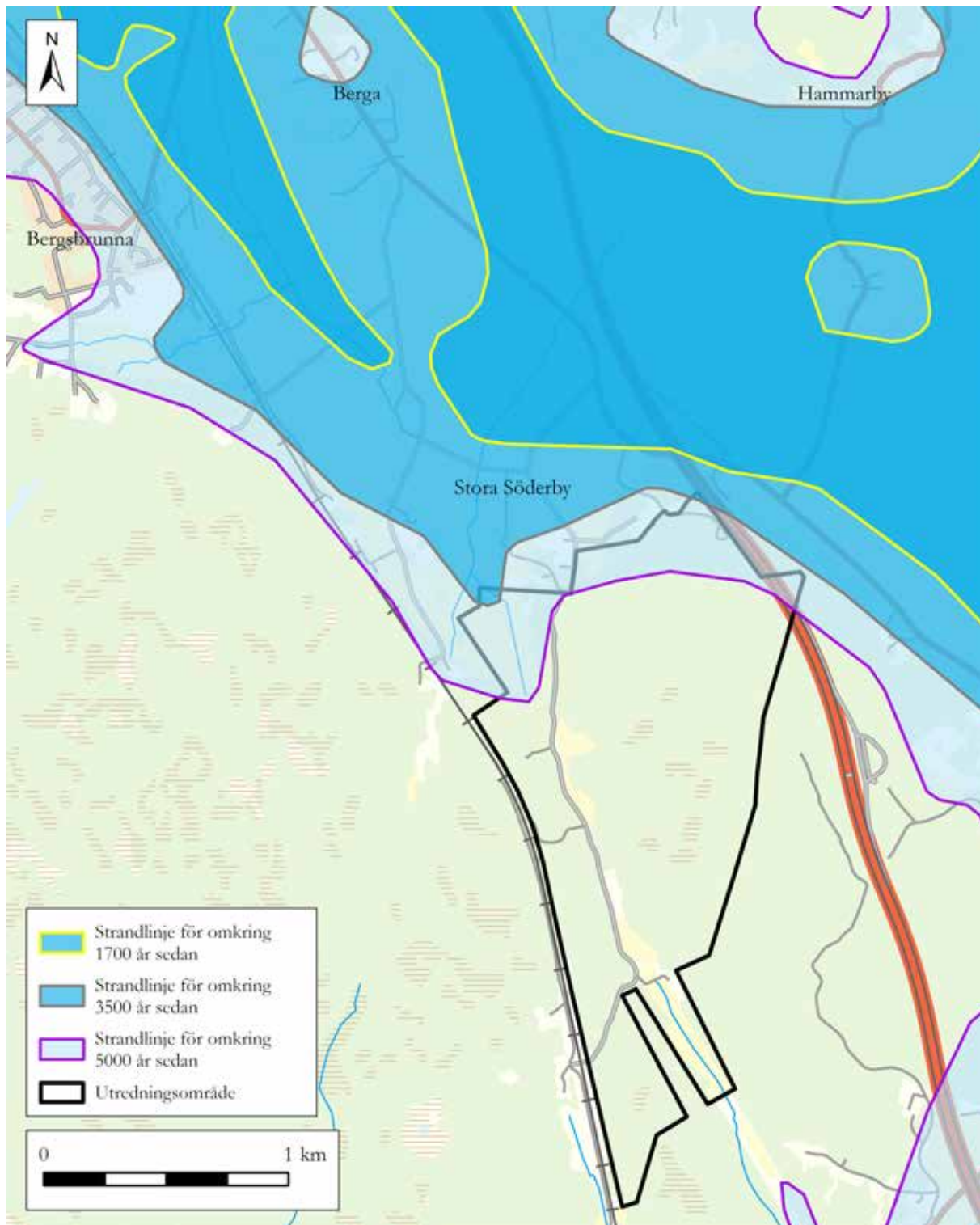
vallning av boskap, där uppehåll eller övernattningar var nödvändiga. I västra Östergötland har lämningar med ett mindre antal härdar från yngre bronsålder och äldre järnålder har setts i sådant ljus. Andra förutsättningar var närheten till vatten genom vattenhål, källor eller vattendrag, eller skyddade lägen invid en bergssida eller höjd (Pettersson 2006 sida 185).

Inom utredningsområdet finns indikationer på flera möjliga boplatzlägen. Indikationerna är av topografisk art, såsom lokala höjdlägen, på avsatser eller i sluttning. Förutom relativt flack mark var ett grundläggande kriterium att dessa ytor var fria från stenar, åtminstone i markytan.

Mot bakgrund av att utredningsområdets högsta delar ligger på 53-meters-nivån kan det finnas förutsättningar för boplatzlämningar från stenålder (figur 22). I Funbobygden har 33-meters-nivå setts som en undre gräns för boplatser från denna tid (Björck 2017). Inom området finns givetvis även förutsättningar för att det kan finnas lämningar från bronsålder och äldre järnålder.

Sammanlagt har 25 möjliga boplatzlägen identifierats vid utredningen (figur 6). Elva av dessa lokaler ligger i anslutning till sprickdalgången. Av dem ligger tre lokaler i åkermark (Lokal 29, 35, 36) men på ingen av dem noterades skärvsten i den plöjda jorden. Fyra lokaler ligger i plana partier av sluttning i anslutning till åkermark (Lokal 30, 33, 34, 38). Ytterligare tre platser har lokala höjdlägen i anslutning till sprickdalgången (Lokal 16, 31, 32). Av dessa låg Lokal 16 i den södra delen och de två andra i den norra delen. Slutligen ligger en lokal på en troligen naturlig avsats i sluttning, i slutning och åker (Lokal 48).

Inom den östra delen av utredningsområdet finns 14 lokaler i skiftande topografiska lägen. En lokal ligger i flack mark (Lokal 88), långt i öster. Ytterligare två lokaler låg på naturliga avsatser, varav Lokal 52 i sluttning och Lokal 42 i anslutning till sankmarker. Mest vanligt är lägen i svaga sluttningar, vilket åtta platser har (Lokal 41, 55, 56, 57, 58, 60, 67, 70). Läget i sluttning innebar att högre terräng utgjorde skydd i något väderstreck. Lokal 55 var dock speciell eftersom den nästan helt och håller omgavs av bergsklackar. Två platser ligger i lokala höjdlägen (Lokal 46, 63).



Figur 22. Karta över ungefärliga läget för strandlinjen vid tre tidpunkter enligt en strandförskjutningsmodell från Sveriges Geologiska Undersökningar i förhållande till utredningsområdet och dess omgivning i norr. Skala 1:25 000.

En jämförelse med en jordartskarta visade att två platser (Lokal 52, 88) ligger i eller i anslutning till postglacial sand, medan två (Lokal 57, 58) ligger i svallsediment.

I varierande grad har de möjliga boplatslägena anknytning till vatten, om vi utgår från den nuvarande förekomsten av sankmarker och kärr enligt nutidens kartor och iakttagelser vid fältinventeringen. De bör vara avspeglningar av grundvattennivån, vilken kan ha förändrats över tid. Noterbart var dock att dräneringsdiken nästan enbart förekom frö att dränera odlingsmarken i sprickdalgången och vid Nyby. Diken i skogsmarkerna var få. Det innebär att för de möjliga boplatslägena i sprickdalgången bör det generellt bör ha funnits vatten i närheten genom kärr eller vattendrag. I skogsmarken låg de möjliga boplatslägena Lokal 31, 32, 41, 42, 46, 58 och 67 i närheten av kärr.

Sett till nivåer ligger dessa möjliga boplatslägen i höjdintervallet 19 till 48 meter över havet. Det stora flertalet (17 lokaler) ligger över 35 meters-nivån. De uppfyller därmed kriteriet för att möjligen kunna hysa lämningar från stenålder, även om yngre perioder inte heller kan uteslutas. Därmed återstår åtta lokaler som ligger på lägre nivåer. Bland dem sticker Lokal 60 ut med nivåer om 19–20 meter. Dessa åtta lokaler har därför förutsättningar att möjligen kunna hysa lämningar från bronsålder eller järnålder.

Antikvarisk bedömning

Den antikvariska bedömningen för samtliga lämningar redovisas i tabellform i Bilaga 1 och 2. De lämningar som sedan tidigare var registrerade inom utredningsområdet (L1940:7489, L1940:7694) har behållit den antikvariska bedömning som Övrig kulturhistorisk lämning.

De gränsmärken som registrerats har fått den antikvariska bedömningen Övrig kulturhistorisk lämning, eftersom de står i gällande fastighetsgränser. Av de lämningar som registrerats som Färdvägar eller Färdvägssystem och utgörs av hålvägar har fem (L2023:1686, L2023:1692, L2023:1693, L2023:1695, L2023:1696) fått den antikvariska bedömningen Fornlämning, eftersom de inte längre används ens som stigar. Ytterligare två färdvägar som utgörs av hålvägar (L2023:1688, L2023:1689) har fått den antikvariska bedömningen Övrig kulturhistorisk lämning, eftersom de används som stigar eller ridstigar. Den färdväg som består av en vägbank (L2023:1701) har också fått bedömningen Övrig Kulturhistorisk lämning

Dessutom finns indikationer på ytterligare lämningar, vilka benämns som Lokaler. Dessa utgörs av möjliga boplatslägen, utifrån topografiska indikationer. Totalt identifierades 25 sådana möjliga boplatslägen. Den antikvariska statusen för dessa möjliga lämningar är oklar. En antikvarisk bedömning bör göras efter en arkeologisk utredning steg 2 med grävningsinsatser. Avgörandet kring dessa insatser tas av Länsstyrelsen.

Administrativa uppgifter

Uppdragsnummer Fornreg: 202300401

Plats: Danmarks-Söderby 4:1 med flera., Danmarks och Lagga socknar, Uppsala och Knivsta kommuner, Uppsala län.

Forulämningsnummer: L1940:7489, L1940:7694, L2023:1679, L2023:1680, L2023:1681, L2023:1683, L2023:1684, L2023:1686, L2023:1688, L2023:1689, L2023:1692, L2023:1693, L2023:1695, L2023:1698, L2023:1701.

Forulämningsstyp: Gränsmärke, stenröjd yta, färdväg, färdvägssystem.

Typ av undersökning: Arkeologisk utredning steg 1

Orsak till undersökning: Planer för verksamhetsområde, ny väg

Uppdragsgivare: Uppsala kommun

Fältarbetsperiod: 18–26 april 2023

Upplandsmuseets projektledare: Hans Göthberg

Upplandsmuseets personal: Per Frölund, Andreas Hennius

Upplandsmuseets diarienummer: 186–2023

Upplandsmuseets projektnummer: 8912 Söderby UTR 1

Länsstyrelsens diarienummer och beslutsdatum: 431-545-2023 (datum 2023-03-29)

Koordinat- och höjdsystem: SWEREF 99 TM, RH2000

Dokumentationsmaterial: Förvaras i Upplandsmuseets arkiv.

Fynd: Inga fynd tillvaratogs.

Referenser

Litteratur

- Bornfalk Back, Anders. 2022. "oppa moraskoogh" – Svar till Mats G. Larsson. *Fornvännen* 117 2022.
- Björck, Niclas. 2017. Hägnader och härdar i Gunsta. Arkeologisk utredning, etapp 1 och 2. Rapport 2017:116. Arkeologerna. Statens historiska museer.
- Dahlbäck, Göran, Ferm, Olle & Rahmqvist, Sigurd. 1984. Det medeltida Sverige. Band 1 Uppland: 2 Tiundaland: Ulleråker, Vaksala, Uppsala stad. Riksantikvarieämbetet. Stockholm.
- Göthberg, Hans, Karlenby, Leif & Forenius, Svante (red.). 2002. I en liten Vrå av världen. Arkeologiska undersökning 1991, för Alsike stad, RAÄ 16, 178 och 261, Vrå, Knivsta socken, Uppland. Del 2. Riksantikvarieämbetet. UV Uppsala Rapport 1997:66. Uppsala.
- Göthberg, Hans & Åberg, Kerstin. 2007. Vaksala och Danmark. Bygder i skuggan av Gamla Uppsala. Hjärthner-Holdar, Eva, Ranheden, Håkan & seiler, Anton (redaktörer). Land och samhälle i förändring. Uppländska bygder i ett långtidsperspektiv. Arkeologi E4 Uppland. Studier. Volym 4. Riksantikvarieämbetet UV Gal Societas Universitatis Upsaliensis (SAU), Upplandsmuseet. Uppsala.
- Hennius, Andreas (red.). 2012. Äldre järnålder i Danmarks socken – sex boplatser vid Säby. *Upplandsmuseets rapporter* 2012:15.
- Hennius, Andreas. 2023. Boplatser, grav och bytomt. Planerad spårutbyggnad av tågbanan mellan Uppsala och Bergsbrunna. Arkeologisk utredning steg 2. *Upplandsmuseets rapporter* 2023:01.
- Hohenthal, Christian. 2022. Några anmärkningar rörande Peter Tidekessons intyg om inskriptionen vid Mora sten (1434) och dess historiska sammanhang. *Fornvännen* 117 2022.
- Lamm, Jan Peder, Hydman, Hubert & Axboe, Morten. 1999. "Århundredets brakteat". Kring fyndet av en unik tionde brakteat från Söderby i Danmarks socken, Uppland. *Fornvännen* 94 (1999). Stockholm.
- Larsson, Mats G. 2010. Mora sten och Mora ting. *Fornvännen* 105 2010.
- Larsson, Mats G. 2022. "Mora ting". *Fornvännen* 117 2022.
- Persson, Maria, Andersson, Fredrik, Guinard, Michel & Lindkvist, Ann. 2002. Bronsålderslämningar i Kumla. Gravar och gropar. SAU Skrifter 3. Uppsala.
- Pettersson, Maria. 2006. Djurhållning och betedrift. Djur, människor och landskap i västra Östergötland under yngre bronsålder och äldre järnålder. Riksantikvarieämbetet, Uppsala universitet. Stockholm/Uppsala.
- Szabó, Mátyás. 1970. Herdar och husdjur. En etnologisk studie över Skandinavien och Mellaneuropas beteskultur och vallningsorganisation. *Nordiska Museets handlingar* 73. Stockholm.
- Wessén, Elias & Jansson, Sven B.F: 1953. *Upplands runinskrifter. Fjärde delen. Första häftet.* Uppsala stad, Vaksala härad, Rasbo härad, Norunda härad. KVHAA. Stockholm.
- Wexell, Astrid. 1997. Slinkbacken, Ett gravfält från yngre järnålder i Uppland. I: Åkerlund, Agneta, Bergh, Stefan, Nordbladh, Jarl & Taffinder, Jackie (redaktion). *Till Gunborg. Arkeologiska samtal.* SAR Stockholm Archaeological Reports Nr 33, 1997. Stockholm.

Wexell, Astrid. 2005. Slinkbacken I Söderby – ett gravfält från yngre järnålder. En arkeologisk undersökning av gravfältet RAÄ 98, Danmarks sn, Uppland, fastigheten Söderby 2.2. Rapport. Rapport-sammanställning. Riksantikvarieämbetet.

Zachrisson, Torun. 2010. Kungsännen i Söderby och kungens Sigtuna. Om den materiella kulturen i och kring Söderby i Danmarks socken. I: Situne Dei 2010. Årsskrift för Sigtunaforskning 2010. In honorem Sten Tesch.

Åberg, Kerstin (red.) 2008. Då bygden expanderade – gårdar vid Stenhagen under järnålder. Arkeologisk undersökning. Fornlämning 116 & 117. Läby socken. Uppsala. Upplandsmuseets rapporter2008:10. Uppsala.

Lantmäteriakter

Lantmäteristyrelsens arkiv

Danmarks socken

Söderby

Geometrisk avmätning 1640 B13-27:A5:4

Storskifte 1763 B13-27:1

Nyby

Skattläggningsberedning 1761 B13-20:1

Lagga socken

Engsvaktartorp

Geometrisk avmätning 1688 A17:93-93

Häradsallmanningen

Skattläggningsberedning 1748 A53-7:1

Mora

Geometrisk avmätning 1639 A53-17:16:150

Lantmäterimyndigheten i Uppsala län

Danmarks socken

Söderby

Laga skifte 1863 03-DAK-173

Nyby

Delning, övrigt 1823 03-DAK-113

Rikets allmänna kartverks arkiv

Häradsekonomiska kartan

Uppsala 1859-63 J112-84-7

Lagga efter 1866 J112-84-13a

Lagga efter 1866 J112-84-13b

Generalstabskartan

Uppsala 1943 J243-84-2

Ekonomiska kartan

Bergsbrunna 1954 J133-1116b54

Bilagor

Bilaga 1 – Lämningar från utredningen i Kulturmiljöregistret

Objekt	Typ	Kommentar	Antikvarisk bedömning	Figur
L1940:7489	Gränsmärke	För beskrivning, se KMR/Fornsök	Övrig kulturhistorisk lämning	6, 7
L1940:7694	Stenröjd yta	10×8 meter stor. Begränsad av 0,3–0,8 meter stora stenar, 0,2 meter höga, delvis eldsprängda.	Övrig kulturhistorisk lämning	6, 12
L2023:1679	Gränsmärke	1,5 meter stort, 0,8 meter hög hjärtsten.	Övrig kulturhistorisk lämning	6, 7
L2023:1680	Gränsmärke	2 meter stort, 1 meter hög hjärtsten och flera visarstenar.	Övrig kulturhistorisk lämning	6, 7
L2023:1681	Gränsmärke	1,6 meter stort, 0,5 meter högt, av 0,2–0,8 meter stora stenar. Hjärtsten 0,4 meter bred, 0,5 meter hög. Visarsten 0,3 meter stor, 0,25 meter hög.	Övrig kulturhistorisk lämning	6, 15
L2023:1683	Gränsmärke	1,5×2 meter stort, 0,8 meter hög hjärtsten.	Övrig kulturhistorisk lämning	6, 15
L2023:1684	Gränsmärke	2 meter stort, 0,2 meter högt. Hjärtsten 0,3 meter bred, 0,4 meter hög.	Övrig kulturhistorisk lämning	6, 15
L2023:1686	Färdväg	Hålväg, 20 meter lång, 3 meter bred, 0,3 meter djup. Ligger bredvid ridstig.	Fornlämning	6, 12
L2023:1688	Färdväg	Hålväg, 45 meter lång, 2 meter bred, 0,3 meter djup. Använd som ridstig.	Övrig kulturhistorisk lämning	6, 12, 15
L2023:1689	Färdväg	Hålväg, 55 meter lång, 2 meter bred, 0,2 meter djup. Använd som ridstig.	Övrig kulturhistorisk lämning	6, 12, 15
L2023:1692	Färdvägs-system	Två hålvägar, 24 och 28 meter långa, 1,5 meter breda, 0,2 meter djupa.	Fornlämning	6, 12, 15
L2023:1693	Färdväg	Hålväg, 50 meter lång, 1,5 meter bred, 0,2–0,4 meter djup.	Fornlämning	6, 12, 15
L2023:1695	Färdväg	Hålväg, 310 meter lång, 1,5–2 meter bred, 0,2–0,3 meter djup. Delvis inom hygge.	Fornlämning	6, 15
L2023:1696	Färdvägs-system	Två hålvägar, 26 och 38 meter långa, 1,5 meter breda, 0,2 meter djupa. Inom hygge utanför UO	Fornlämning	6, 15
L2023:1701	Färdväg	Vägbank, 20 meter lång, 3 meter bred, 0,5 meter hög. Kallmurad sida mot väster av 0,5–1 meter stora stenar.	Övrig kulturhistorisk lämning	6, 7

Bilaga 2 – Lokaler från utredningen

Lokal	Typ	Beskrivning	Nivå	Antikvarisk bedömning	Figur
16	Boplatsläge, möjligt	50×30 meter stor, relativt stenfri yta på naturlig plåtå.	40–42	Oklar	6, 7
19	Boplatsläge, möjligt	50×20 meter stor, relativt flack och stenfri yta i nedre delen av sluttning.	37–40	Oklar	6, 7
29	Boplatsläge, möjligt	250×20–70 meter stor. Flack åker med enstaka småimpediment med röjningsrösen	40–41	Oklar	6, 12
30	Boplatsläge, möjligt	90×60 meter stor, flackt impediment med enstaka gropar, samt block. Invid åker.	40–43	Oklar	6, 12
31	Boplatsläge, möjligt	40×20 meter stor, relativt stenfritt krön mellan åker och våtmark. Bräm av stenar mot åker.	42–43	Oklar	6, 12
32	Boplatsläge, möjligt	30×30 meter stor, relativt stenfri och flack yta i kant av skog	41–42	Oklar	6, 12
33	Boplatsläge, möjligt	70×50 meter stor, stenfri yta i svag sluttning, invid åker.	33–35	Oklar	6, 12
34	Boplatsläge, möjligt	70×50 meter stor yta, stenfri yta i svag sluttning.	32–33	Oklar	6, 12
35	Boplatsläge, möjligt	90×90 meter stor yta i övre flack del av åker. Ingen skärvsten.	27–30	Oklar	6, 12
36	Boplatsläge, möjligt	90×50 meter stor yta, svag höjdrygg i åker, ingen skärvsten.	25–28	Oklar	6, 12
41	Boplatsläge, möjligt	20×20 meter stor yta, flack och relativt stenfri. Underlag sand. Skyddat läge	46–47	Oklar	6, 12
42	Boplatsläge, möjligt	30×30 meter stor yta, relativt stenfri yta på avsats V om större sankmark	46–47	Oklar	6, 12
46	Boplatsläge, möjligt	20×20 meter stor, stenfri, plan	44–45	Oklar	6, 12
48	Boplatsläge, möjligt	80×70 meter stor yta, stenfri avsats i sluttning, flack sluttning och övre del av åker	37–42	Oklar	6, 12
52	Boplatsläge, möjligt	60×40 meter stor yta, plan avsats och sluttning, sand	30–34	Oklar	6, 12, 15
53	Boplatsläge, möjligt	40×25 meter stor yta, relativ plan och stenfri, i krönläge.	30–31	Oklar	6, 15
54	Boplatsläge, möjligt	30×20 meter stor yta, relativ plan och stenfri yta i sluttning åt väst.	39–40	Oklar	6, 12, 15
55	Boplatsläge, möjligt	10×10 meter stor yta, plan, mellan berghällar. Möjlig berg som underlag.	45–46	Oklar	6, 12, 15
56	Boplatsläge, möjligt	30×30 meter stor yta, relativt plan och stenfri i svag sluttning.	41–42	Oklar	6, 12, 15
57	Boplatsläge, möjligt	40×30 meter stor yta, plan och stenfri i svag sluttning. Begränsad i väst av berg och blockig morän.	38–40	Oklar	6, 12, 15
58	Boplatsläge, möjligt	20×20 meter stor yta, stenfri flack yta på avsats i sluttning. Skyddande höjdråk åt nordväst. Sankmark i söder.	45–46	Oklar	6, 12, 15

Lokal	Typ	Beskrivning	Nivå	Antikvarisk bedömning	Figur
60	Boplatsläge, möjligt	70×30 meter stor yta, relativt stenfattig, relativt plan i svag sluttning. Lerunderlag.	19–20	Oklar	6, 15
67	Boplatsläge, möjligt	20×20 meter stor yta, relativt stenfri, skyddat läge söder om höjdstråk	47–48	Oklar	6, 12, 15
70	Boplatsläge, möjligt	100×50 meter stor yta, i svag sluttning	26–30	Oklar	6, 15
88	Boplatsläge, möjligt	60×60 meter stor yta, plan och stenfri yta. Underlag sand.	35–37	Oklar	6, 15

Bilaga 3 - Objekt från utredningen

Objekt	Typ	Beskrivning	Nivå	Antikvarisk bedömning	Figur
1	Röjningsröse	4×4 meter stort, 0,8 meter högt. Består av 0,3–0,8 meter stora stenar.	–	Oklar	6, 7
2	Gränsmärke	2×1,5 meter stort, 0,5 meter högt. Av 0,5–1 meter stora stenar. Osäkert.	–	Oklar	6, 7
6	Röjningsröse	2,5×2 meter stort, 0,5 meter högt. Av 0,15–0,6 meter stora stenar.	–	Oklar	6, 7
7	Röjningsröse	7×2,5 meter stort, 0,5 meter högt. Av 0,2–0,6 meter stora stenar. Utanför utredningsområdet.	–	Oklar	6, 7
8	Hägnad	8 meter lång, 1,5 meter bred, 0,4 meter hög. Består av tre rader 0,5–0,8 meter stora stenar.	–	Oklar	6, 7
10	Gränsmärke	0,5 meter stor, 0,5 meter hög.		Oklar	6, 7
11	Röjningsröse	2×1 meter stort, 0,2 meter högt. Av 0,2–0,4 meter stora stenar.		Oklar	6, 7
12	Mur	46,5 meter lång, 2 meter bred, 1 meter hög. Av 0,3–0,5 meter stora stenar.		Oklar	6, 7
13	Hägnad	11,5 meter lång, 1,5 meter bred, 0,4 meter hög. Av 0,2–0,5 meter stora stenar.		Oklar	6, 7
14	Hägnad	18 meter lång, 1,5 meter bred, 0,5 meter hög. Av 0,5–1 meter stora stenar. Glest liggande stenar.		Oklar	6, 7
15	Hägnad	15 meter lång, 1 meter bred, 0,5 meter hög. Av 0,5–0,8 meter stora stenar, glest liggande.		Oklar	6, 7
17	Gränsmärke	3×1 meter stor, 1 meter hög sten på högkant, samt två stödande stenar.		Oklar	6, 7
20	Röjningsröse	2 meter stort, 0,5 meter högt. Små stenar runt större block. Invid åker.		Oklar	6, 7
21	Röjningsröse	1,5×1 meter stort, 0,5 meter högt. Av ett par större block med mindre stenar ovanpå. I tidigare åker.		Oklar	6, 7
22	Mur	20 meter lång, 2 meter bred, 0,6 meter hög. Av 0,5–1 meter stora stenar.		Oklar	6, 7
23	Mur	12 meter lång, 2 meter bred, 0,5 meter hög. Av 0,5–1 meter stora stenar.		Oklar	6, 7
24	Gränsmärke	1,5 meter stort, 0,7 meter hög, av 0,3–0,5 meter stora stenar. Hjärtsten 0,5 meter hög.		Oklar	6, 7
25	Färdväg	Stig, 312 meter lång, 1-3 meter bred.		Oklar	6, 7
26	Färdväg	Stig, 168 meter lång, 1-2 meter bred.		Oklar	6, 7
27	Färdväg	Stig, 298 meter lång, 1-2 meter bred.		Oklar	6, 7
28	Gränsmärke	1,5 meter stort, 0,5 meter högt, av 0,4–0,8 meter stora stenar. Hjärtsten 0,4 meter stor, 0,3 meter hög.		Oklar	6, 7
37	Gränsmärke	1,5 meter stort, 0,6 meter hög hjärtsten.		Oklar	6, 7
38	Gränsmärke	1,5×1 meter stort, 1 meter högt, består av ett block		Oklar	6, 7
40	Gränsmärke	1,5×1 meter stort, 0,4 meter högt. Osäkert		Oklar	6, 12
49	Röjningsröse	5×3 meter stort. Av 0,2–0,4 meter stora stenar. Nära åker		Oklar	6, 12
50	Röjningsröse	5 meter stort, 0,4 meter högt. Av stora rundade stenar		Oklar	6, 12

Objekt	Typ	Beskrivning	Nivå	Antikvarisk bedömning	Figur
51	Röjningsröse	10x5 meter stort, 0,6 meter högt. Av stora skarpkantade stenar.		Oklar	6, 12
68	Grop	3x2 meter stor rektangulär, 1,4 meter djup, 2x1 meter i botten. Enstaka kolfragment i botten.		Oklar	6, 12, 15
85	Hägnad	35 meter lång, 1 meter bred, 0,4 meter hög. Av glest liggande stenar och block.		Oklar	6, 7
86	Hägnad	28 meter lång, 1 meter bred, 0,4 meter hög. Består av glest liggande stenar och block.		Oklar	6, 7

