



Arkeologi vid Skörby

Schakt för VA-ledning i västra Bålsta

Arkeologi vid Skörby

Schakt för VA-ledning i västra Bålsta

Arkeologisk schaktningsövervakning

L2023:2167, L2023:2168, L2023:2169
Broby 1:1, Broby 2:1, Lundby 2:1, Skörby 1:143
Håbo kommun
Uppland

Hans Göthberg och Robin Lucas



Upplandsmuseets rapporter 2023:16

ISSN 1654-8280

BEARBETNING AV FOTON: Robin Lucas

BEARBETNING AV PLANER: Hans Göthberg, Robin Lucas

OMSLAGSBILD: Vid Skörby område B fanns enstaka lämningar i schaktet där det passerade mellan några trädbevuxna åkerholmar. På åkerholmen till höger fanns även en terrassering. Foto mot norr, Robin Lucas, Upplandsmuseet.

GRANSKNING: Anna Ölund

UPPHOVS RÄTT: om inget annat anges: Creative Commons licens CC BY. © Lantmäteriet, dnr I2014/00634

GRAFISK FORMGIVNING OCH PRODUKTION: Malin Lucas

DIGITALT TRYCK: Kph, Uppsala

© UPPLANDSMUSEET, 2023

Upplandsmuseet
Drottninggatan 7, 753 10 Uppsala
Telefon 018-169100
www.upplandsmuseet.se

Innehåll

Sammanfattning	6
Inledning	7
Bakgrund	8
Topografi och fornlämningsmiljö	8
Tidigare undersökningar	8
Historiska uppgifter och äldre kartor	10
Uppdraget	12
Syfte, metod och genomförande	12
Undersökningsresultat	13
Delområden	13
Analyser	22
Arkeologisk diskussion	23
Administrativa uppgifter	24
Lantmäteriakter	25
Litteratur	25
Referenser	25
Bilagor	26
Bilaga 1 – Lista över schakt	26
Bilaga 2 – Lista över arkeologiska objekt	26
Bilaga 3 – ¹⁴ C-analys	27

Sammanfattning

Stiftelsen Upplandsmuseets avdelning Arkeologi utförde i februari 2023 en arkeologisk schaktningsövervakning vid Skörby och Broby inom fastigheterna Broby 1:1 m.fl. i Kalmars socken i Håbo kommun. Anledningen till schaktningsövervakningen var att Håbo kommun skulle anlägga en vattenledning mellan Lundby och Broby i den västra utkanten av tätorten Bålsta.

Schaktning av varierande omfattning gjordes inom tre delområden, som låg i anslutning till redan kända fornlämningar. Två delområden låg vid Skörby och det tredje vid Broby. Vid ett av delområdena vid Skörby samt vid Broby påträffades inga lämningar överhuvudtaget. Det kan ha samband med delområdenas låglänta belägenhet nära vattendrag. Inom det andra delområdet vid Skörby som också hade den största omfattningen, påträffades enstaka lämningar av förhistorisk karaktär. De utgjordes av två härdar och ett stolphål. Dateringar ligger i förromersk järnålder.



Inledning

Upplandsmuseets avdelning Arkeologi gjorde i februari 2023 en arkeologisk schaktningsövervakning vid Broby och Skörby i den västra utkanten av Bålsta i Kalmar socken i Håbo kommun (figur 1). Schaktningsövervakningen gjordes i samband med anläggning av en ny vattenledning mellan

Broby och Lundby. Arbetet gjordes på uppdrag av Håbo kommun och efter beslut av Länsstyrelsen i Uppsala län (dnr 431-632-2023). Projektledare för Upplandsmuseet var Robin Lucas. Författare till rapporten var Hans Göthberg och Robin Lucas.



Figur 1. Utsnitt ur Terrängkartan över Bålsta med området vid Skörby och Broby markerad med orange ellips. Skala 1:60 000.

Bakgrund

Topografi och fornlämningsmiljö

Det aktuella området ligger i den västra kanten av tätorten Bålsta. Topografiskt ligger det i den övre delen av en flack dalgång som till stor del består av odlingsmark. Dalgången avgränsas av morän- och bergbunden mark. Därtill finns större och mindre åkerholmar där morän eller berggrunden går i dagen. Dalgången avvattnas av ett mindre vattendrag som mynnar i Mälaren i Kalmarviken vid Bista norr om Kalmar kyrka. Nivåerna i odlingsmarken ligger mellan 15 och 25 m ö.h. och uppemot 40 m ö.h. i moränmarkerna.

Bland de förhistoriska fornlämningarna finns av gravfält, både vid Broby (L1943:9932) och Skörby (L1943:9913, L1942:215). Det finns också enstaka stensättningar och spridda hållristningar, främst med skålgropar (figur 2). Vid Broby finns en runsten (U 633/L1943:9590) och vid Skörby har en runsten funnits vid Balders hage (U 639) (Wessén & Jansson 1949 s. 72f, 81). Vid Skörby finns en boplat (L1943:9616). Vid Broby är bytomten övergiven (L1943:9765), medan Skörbys bytomt fortfarande är bebyggd (L1943:9537).

Tidigare undersökningar

Kring Skörby har flera arkeologiska undersökningar gjorts. Vid och söder om Skörby gård gjordes en schaktningsövervakning år 2002 inom bytomten/gårdstomten L1943:9537. Där påträffades boplatlämningar i form av kulturlager och stolphål med datering till yngre järnålder (Fagerlund 2003).

Nordöst om platsen för Skörby gård lokaliserades boplaten L1943:9616 vid en förundersökning 1991. Boplaten låg i odlingsmark på en svag förhöjning i botten av den relativt flacka dalgången. Boplaten hade relativt stor utsträckning och det stora flertalet arkeologiska objekt låg i den västra delen, nära kanten mot moränbunden terräng. Dateringar ligger i romersk järnålder (Frölund 1991). Närmare Skörby gård gjordes en förundersökning år 2003 för att avgränsa boplaten söderut. Datering ligger i romersk järnålder. Dessutom fanns lämningar av sentida bebyggelse (Qviström 2004).

Norr om Skörbyleden och på den västra sidan av dalgången gjordes 1992 en utredning med schaktgrävning söder om gravfältet L1942:215 vid Balders hage. Där påträffades överplöjda lämningar av gravar och lämningar av boplat. De utgör grav- och boplatområdet L2018:1320. Gravarna är förmodligen en överplöjd fortsättning av L1942:215 (Frölund 1992). Öster om gravfältet i dalgångens botten gjordes ytterligare en utredning med schaktgrävning 1992. I den mellersta och östra delen av dalgångens grävdes schakt, men inga spår av lämningar påträffades. Delen närmast gravfältet var så pass vattensjuk att inga schakt kunde grävas där (Larsson 1992).

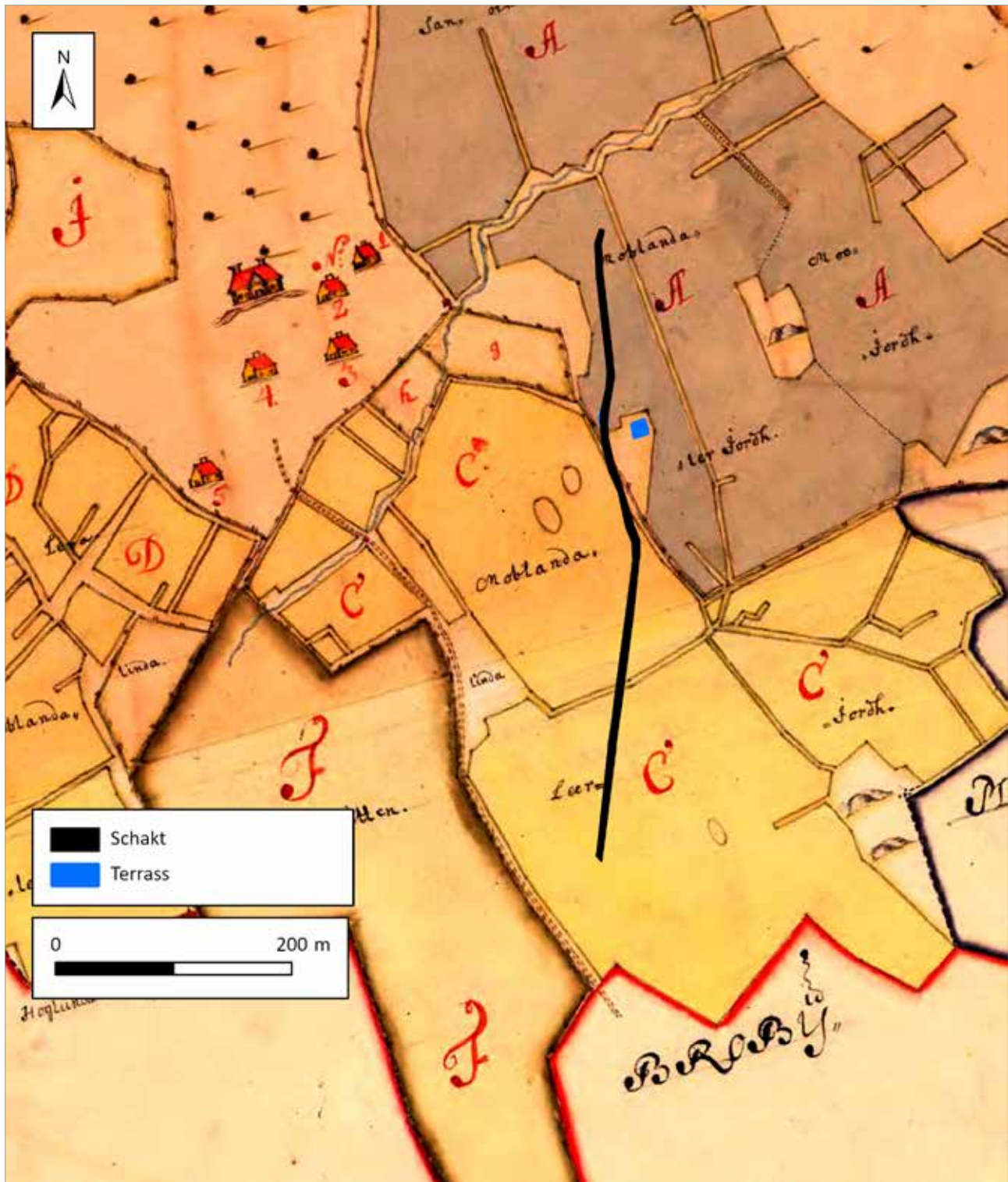
Området direkt öster om gravfältet L1942:215 har berörts av ytterligare en utredning med schaktgrävning, men utan att några lämningar påträffades. Längre norrut i dalgången i anslutning till den sentida lägenhetsbebyggelsen L1939:1836 har ytterligare schaktgrävningar gjorts, men utan spår av några lämningar där heller (Emanuelsson & Ählström 2019).

Historiska uppgifter och äldre kartor

Den del av ledningen där schaktningsövervakning gjordes berörde ägorna för Broby och Skörby. Det äldsta skriftliga belägget för Broby är från 1316.

Byn utgjordes på 1500-talet av två hemman, samt tre utjordar (Björklund 2014 s. 107). För Skörby är belägget aningen äldre, från 1286, då det skrevs "Skirlaby". Byn bestod på 1500-talet av fem gårdar (Björklund 2014 s. 114).

Den södra sträckan låg inom Brobys ägor och utgjordes av ängsmark. Ledingen passerade ett stycke väster om läget för bebyggelsen i Broby enligt en karta från 1797. Den mellersta och norra sträckorna låg inom Skörbys ägor. Jämfört med en karta från 1699 låg den mellersta sträckan i åkermark som ingick i två av årgångsgårderna. Schaktet gick delvis i anslutning till åkerholmar. Den norra sträckan låg däremot inom ej odlad mark, men inom ett gårde (figur 3).



Figur 3. Rektifierat utsnitt ur karta över Skörby från 1699 med schakt inom Område B och terrasseringen A8/I2023:2170 inlagda. Skala 1:5 000.

Uppdraget

Håbo kommun avsåg att anlägga en vattenledning längs en omkring tre kilometer lång sträcka i den västra delen av tätorten Bålsta. Några delar av sträckan skulle schaktas, medan ledningen i andra delar skulle anläggas genom tryckning. De delar som skulle schaktas uppgick till en sammanlagd längd av ca 750 m. Schaktbredden avsågs att bli 3 m och djupet 2,5 m. Gropar för tryckningen planerades bli ca 15 m långa och 7 m breda.

Syfte, metod och genomförande

Syftet med schaktningsövervakningen av grävningen för en vattenledning var att med ett vetenskapligt arbetssätt undersöka och dokumentera eventuella arkeologiskt intressanta lämningar och fynd. Fynd med arkeologisk relevans skulle insamlas.

Vattenledningen skulle anläggas med en kombination av grävning av schakt och tryckning. Schaktningsövervakningen gällde grävda schakt och gropar för borrhning. Schakt och arkeologiska objekt dokumenterades med GPS med nätverks-RTK. Vidare beskrevs och fotograferades schakt och lämningar.

Schaktningsövervakningen var ursprungligen planerad att ske utspritt över längre tid, men kunde efter en mindre tidsmässig omplanering göras relativt samlat och delvis före själva anläggningen av ledningen.

Övervakning av schaktningarna gjordes ner till ett djup av omkring 0,5 m, det vill säga att matjordslagret i åkermarken togs bort. Inom de aktuella övervakade sträckorna utgjordes underlaget av glacial och postglacial lera. De arkeologiska objekten uppträdde i övergången mellan matjordslagret och leran. Inga antydningar till arkeologiska objekt som låg djupare i leran observerades, vilket för övrigt erfarenhetsmässigt förekommer mycket sällan. Schaktningen ner till det planerade djupet 2,5 m skedde senare och utan någon arkeologisk medverkan.

Trots att schaktningsövervakningen genomfördes i februari var de klimat- och vädermässiga förutsättningarna relativt gynnsamma, bland annat till stor del med barmark. Ett vädermässigt bakslag kom dock den sista dagen med ordentlig snöyra, när schaktningen för sträckorna i söder (Område C) och delar av sträckan i norr (Område A) övervakades.

Undersökningsresultat

Tre sträckor schaktningsövervakades. Den mellersta sträckan (Område B) var mest omfattande, medan Område A i norr var betydligt kortare. Område C i söder gällde schaktning för en grop för tryckning.

Delområden

Område A

Området låg mellan boplaten L1943:9616 och hållristningen L1943:9184 med skålgropar i en berghäll (figur 2). Det låg i odlingsmark och till stor del i dalgångens botten samt ca 10 m öster

om det dike som avvattnar dalgången. Större delen av schaktet hade samma riktning som dalgången och var orienterat i sydsydöst-nordnordväst (figur 4). En kortare del i nordöst låg i svag sluttning (figur 5). Schaktet var ca 210 m långt och var tvådelat eftersom ett mindre parti inte avbanades på grund av ett vattenfyllt dike. Schaktets bredd var 4,5–6,0 m, förutom i den nordöstra delen som var 6,3–7,3 m. Den sammanlagda ytan var 1.250 m². I schakten var matjorden 0,2–0,4 m tjock. Underlaget utgjordes av sand, silt och lera. I den södra delen fanns flera igenlagda diken, men inga äldre lämningar. I den nordöstra delen fanns störningar för ledningar av olika slag.



Figur 4. Schakt 2 inom den södra delen av Område A grävdes i plan och låglänt mark med spår av flera dräneringsdiken. Till stor del utgjordes det naturligt avsatta underlaget av ljus sand och silt. Foto mot sydöst, Hans Göthberg, Upplandsmuseet.



Figur 5. Schakt 3 inom den norra delen av Område A grävdes i svag sluttning. Denna del av schaktet dominerades av störningar för ledningar av olika slag. Foto mot nordöst, Hans Göthberg, Upplandsmuseet.

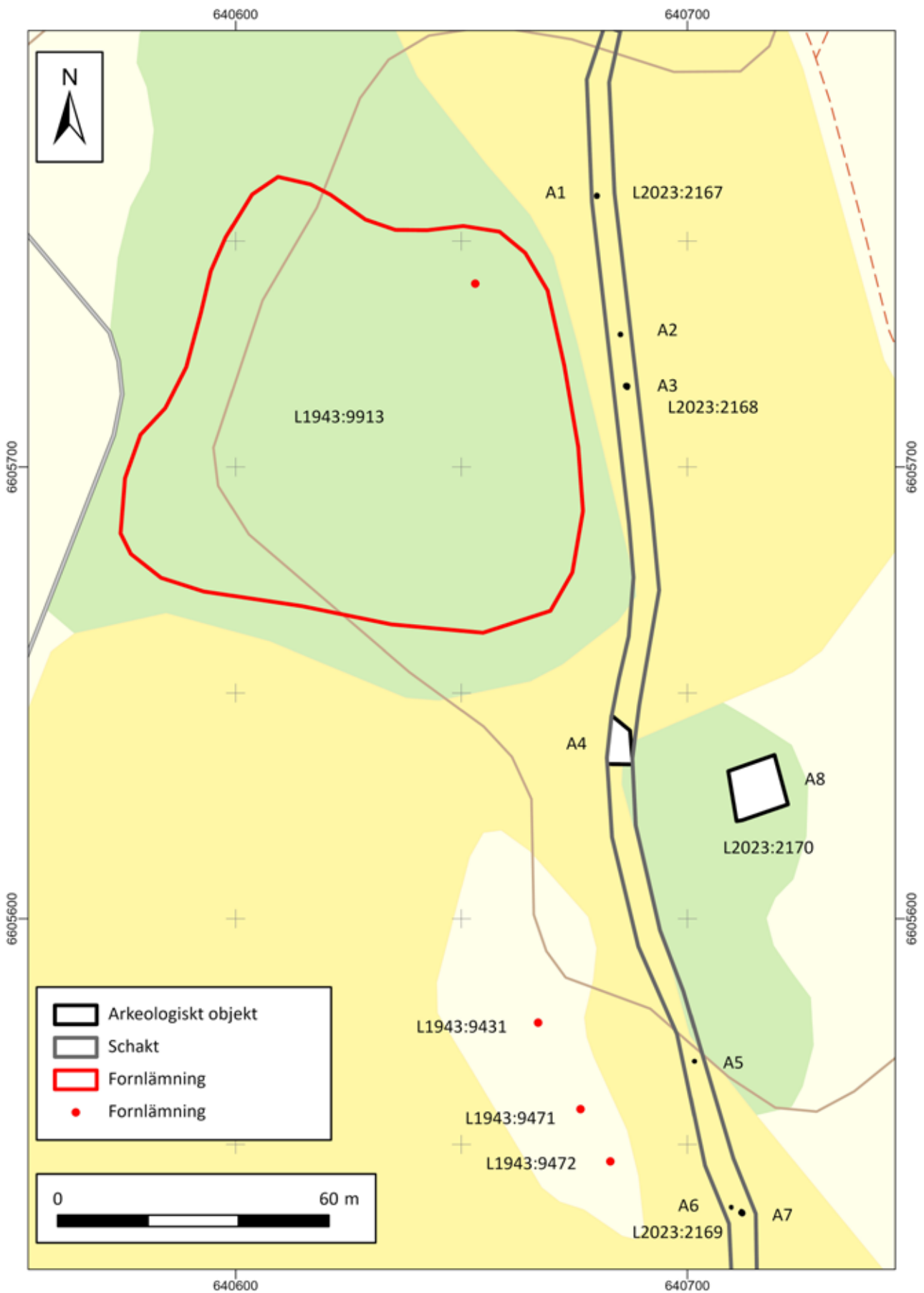
Frånvaron av lämningar i schaktet kan trots den relativa närheten till boplatsen L1943:9616 förklaras med dess låglänta läge nära diket som avvattnar dalgången. De talrika täckdikena visar också att det aktuella området varit vattensjukt. Boplatsen låg dessutom på en något högre belägen naturlig platå i odlingsmarken. Flertalet arkeologiska objekt inom boplatsen låg också i den västra delen av boplatsen, medan den östra delen innehöll väsentligt färre objekt.

Område B

I anslutning till schaktet inom område B fanns flera fornlämningar. I söder passerade schaktet på avstånd från en hållristning (L1943:9243) och

en stensättning (L1943:9766). I mittdelen drogs schaktet nära en åkerholme med tre hållristningar med sammanlagt 35 skålgropar (L1943:9472, L1943:9471, L1943:9431). Den norra delen av schaktet grävdes invid en större åkerholme, på vilket gravfältet L1943:9913 och hållristningen L1942:66 låg (figur 6).

Schaktets södra halva låg i en svag sluttning. Den norra hälften låg däremot på en större, naturlig platå. Huvudriktningen för schaktet var nord-syd, men på grund av att schaktet grävdes mellan och invid åkerholmar, hade det en något slingrande sträckning i den norra halvan. Schaktet var 540 m långt och 4,6–6,4 m brett. Dess totala yta var 2 934 m².



Figur 6. Område B med arkeologiska objekt (A1-A8) i och utanför schakt, samt fornlämningar i omgivningen. Skala 1:1 200.

I schaktet var matjorden 0,3-0,5 m tjock. Underlaget utgjordes av lera, ibland med inslag av sten och i den mitre delen en uppstickande berghäll. I schaktets norra hälft påträffades 7 arkeologiska objekt. De utgjordes av två härdar, tre stolphål, en nedgrävning och ett lager. Av dessa låg de två härdarna (A1, A3) och ett stolphål (A2) i schaktets nordligaste del, strax öster om gravfältet

L1943:9913 (figur 7). Stolphålet bedömdes tillhöra en trolig sentida hägnadsstolpe. Härdarna A1 och A3 kan antas vara förhistoriska (figur 8). De har registrerats som Boplatslämning övrig i KMR (L2023:2167, L2023:2168). En ¹⁴C-datering från A3 ligger vid 10000-11000 före vår tidräkning, vilket är klart orimligt och berodde på för liten mängd analyserbart kol.



Figur 7. Den norra delen av schakt 1 inom Område B låg invid en åkerholme på vilket ett gravfält ligger. I denna del av schaktet fanns härdarna A1 och A3. Foto mot norr, Robin Lucas, Upplandsmuseet.



Figur 8. Härden A3 efter grävning och snittning. Härden innehöll skärvstenar, sot och kol. Foto mot öster, Robin Lucas, Upplandsmuseet.



Figur 9. I schakt 1 påträffades det mörka lager A4, som troligen är ett äldre odlingslager. Foto mot norr, Robin Lucas.

I schaktet mellan åkerholmarna med gravfältet respektive hällristningarna fanns ett mörkt lager (A4). Det hade enstaka inslag av kol och bränd lera (figur 9). Lagret låg i en svag sluttning som

i söder begränsades av uppstickande berghäll. Det tolkas som ett möjligt odlingslager med oklar kronologisk tillhörighet.



Figur 10. Den mellersta delen av schakt 1 gick mellan två åkerholmar. I denna del av schaktet fanns stolphålet A6. Foto mot norr, Robin Lucas.

Något längre söderut grävdes schaktet mellan två åkerholmar, varav den västra innehöll de tre hållristningarna (figur 10). I denna del av schaktet påträffades två stolphål (A5, A6) och en nedgrävning (A7). Stolphålet A6 hade en sotig fyllning och bedömdes ha ett förhistoriskt ursprung (figur 11). Det har registrerats som Boplatslämning övrig i KMR (L2023:2169). En ¹⁴C-datering från A6 ligger

i förromersk järnålder. Stolphålet A5 bedömdes vara spår av en sentida hägnadsstolpe. Möjligen kan den ha ingått i hägnaden mellan Skörbys två årgångsgården som enligt kartan från 1699 funnits i detta område. Nedgrävningen bedömdes vara ett spår av möjlig röjning av sten, och då troligen relativt sentida.



Figur 11. I den mellersta delen av schakt 1 fanns stolphålet A6 med en sotig fyllning. Foto Robin Lucas, Upplandsmuseet.

Dessutom identifierades en lämning utanför den mellersta delen av schaktet. På den norra delen av en mindre åkerholme öster om schaktet noterades en terrassering med måtten 11×10 m (A8). Den hade en plan yta med få uppstickande stenar och en tydlig, brant kant mot söder. De östra och västra kanterna var mer sluttande. I norr avgränsades terrassen av uppstickande berg. I de sydvästra och sydöstra hörnen fanns stenar som kan ha ingått i terrassens skoning (figur 12). Att terrassen inte är rektangulär tyder på att den inte är förhistorisk. Istället kan den närmast kvadratiska

formen tyda på att den härstammar från medeltid. Ingen av de fåtaliga äldre kartorna visar emellertid någon bebyggelse på platsen. Noterbart är att den äldsta kartan från 1699 visar både säteri och gårdar, men inga torp. Terrassen skulle därför ha kunnat nyttjas för bebyggelse före 1699. En annan möjlighet är att det skulle kunna tillhöra en tid mellan de fåtaliga kartorna, exempelvis 1700-tal eller tidigt 1800-tal. Terrassen har registrerats som Husgrund, förhistorisk/medeltida i KMR (L2023:2170).



Figur 12. Terrassen A8 (I2023:2170) ligger på en åkerholme och består av en firsidig plan yta med tydliga kanter. Här den västra, sluttande kanten och upplagda stenar i terrassens sydvästra hörn. Foto mot norr, Robin Lucas, Upplandsmuseet.

Område C

Detta område låg på omkring 80 m avstånd från runstenen L1943:9590 och 250 m från gravfältet L1943:9932 (figur 2). Det låg i flack odlingsmark och direkt norr om det mindre vattendrag som avvattnade dalgången (figur 13). Innan schaktningsövervakningen började visade det sig att en 15x5 m stor och minst 1 m djup grop redan hade grävts på platsen. Vid schaktningsövervakningen avbanades en rundad 32x22 m stor yta, som uppgick till 530 m². Matjorden var ca 0,3 m tjock.

Underlaget utgjordes av lera. Inga spår av äldre eller yngre lämningar påträffades.

Frånvaron av lämningar kan bero på att ytan varit vattensjuk med tanke på närheten till vattendraget. Dessutom visar kartor från 1700- och 1800-talet på att området använts som äng ännu vid mitten av 1800-talet. Såväl runstenen som gravfält ligger dessutom högre i terrängen.



Figur 13. Avbaningen av schakt 4 inom Område C skedde i snöyra. Foto mot nordväst, Robin Lucas, Upplandsmuseet.

Analyser

¹⁴C-analys

För att få en uppfattning om de påträffade lämningarnas kronologiska placering genomfördes en ¹⁴C-analys. Två prover analyserades vid Ångströmlaboratoriet, Tandemlaboratoriet, Uppsala universitet. Dateringarna har stor spridning, varav en ligger överraskande tidigt, medan den andra

ligger i förromersk järnålder. Den tidiga dateringen är med mycket stor sannolikhet en följd av att mängden kol som kunde analyseras var mycket liten. Denna tidiga datering avspeglar därför inte en närvaro i området och kommer därför inte att beaktas i bedömningen och tolkningen av lämningarna.

Lab-nr	Id	Material	¹⁴ C-datering	1 sigma kal (68,2%)	2 sigma kal (95,4%)
Ua-78275	A3	Träkol	10836±332 BP	11216-10508 BC (63,7%) 10400-10378 BC (1,2%) 10350-10320 BC (1,6%) 10277-10246 BC (1,6%)	11489-9856 BC (94,9%) 9839-9803 (0,5%)
Ua-78276	A6	Träkol	2157±31 BP	348-280 BC (25,2%) 205-149 BC (37,5%) 131-117 BC (5,4%)	354-280 BC (33,5%) 253-248 BC (0,7%) 230-94 BC (58,1%) 72-55 BC (3,1%)

Figur 14. Lista över ¹⁴C-värden med kalibrering efter IOSACal v0.4.2.

Arkeologisk diskussion

Inom vare sig Område A eller C påträffades några lämningar. Det berodde förmodligen på att deras låglänta lägen, nära mindre vattendrag och att de förmodligen varit vattensjuka.

Enbart inom Område B påträffades lämningar med förhistorisk karaktär i schaktet. De utgjordes av enstaka härdar och stolphål. Dessa lämningar kan ses i förhållande till tre fornlämningar i omgivningen som i olika grad kan dateras och kan avspegla det storskaliga nyttjandet av området. Boplatsen L1943:9616 låg norr om Område A och det mindre vattendrag som avvattnar denna del av dalgången. Dateringar från förundersökningar ligger i romersk järnålder (Frölund 1991; Qvistström 2004).

Gravfältet L1943:9913 består av 5 högar, 40 runda och 5 rektangulära stensättningar. Förekomsten av högar tyder på att gravfältet åtminstone delvis tillhör yngre järnålder. Inom bytomten L1943:9537 har boplatlämningar påträffats och daterats till yngre järnålder (Fagerlund 2003).

Det stolphål som påträffades inom Område B och gav en datering till förromersk järnålder är därmed äldre än den romartida boplatsen vid Skörby. Det kan vara spår av en av de äldre etableringarna i Kalmar socken, eftersom fornlämningar som skärvstenshögar i allmänhet anses tillhöra bronsålder saknas där. I Kalmar socken finns också talrika hållristningar, men dessa utgörs enbart av skålgropar, vilka är svårdateerade och lika väl kan tillhöra bronsålder som järnålder. Dateringen till förromersk järnålder från Skörby tyder också på en samtidighet med andra boplatser på Håbolandet som Bålsta och Nyckelby. De har bland an-

nat dateringar från denna tid (Franzén m.fl. 1996; Göthberg & Franzén 1996; Eriksson & Anund 1998). De skulle också överensstämma med att flera boplatser och mindre verksamhetsytor i andra delar av Uppland som har visat sig tillhöra denna tid (Göthberg 2007; Göthberg & Frölund 2022). Att enbart ett fåtal härdar påträffades inom Område B skulle kunna tyda på att de utgjorde spår av spridda verksamheter i utkanten av en boplat eller vara spår av verksamheter knutna till gravfältet L1943:9913. Det stolphål som gav en datering till förromersk järnålder skulle möjligen kunna vara spår av verksamhet i utkanten av en boplat. Dateringen är också tankeväckande på grund av närheten till tre hållristningar med skålgropar på en åkerholme.

På en åkerholme nära schaktet i den mittre delen av Område B uppdagades terrasseringen (L2023:2170), vilken kan vara spår av en bebyggelse. Den äldsta kartan över Skörby från 1699 visar att platsen inte hyste någon bebyggelse då, varför den skulle kunna vara äldre eller yngre. Kartan visar att åkermarken odlades i tvåsåde i likhet med de flertalet byar i Mälardalen. Åkrarna var indelade i två gårdar som åtskildes av en hägnad. Åkerholmen med terrassen låg enligt kartan på gränsen mellan de östra årgångsgårdarna. Det innebar ett gynnsamt läge för en agrart präglad bebyggelse. En studie av medeltida bebyggelse på landsbygden i Stockholms län har visat att bebyggelse kunde ligga på andra platser än vad som visas på de äldre kartorna (Beronius Jörpeland 2010). Terrassen skulle därför ha kunnat hysa en av Skörbys gårdar någon gång före 1699.

Administrativa uppgifter

Uppdragsnummer Fornreg: 202300547

Plats: Broby 1:1, Broby 2:1, Lundby 2:1, Skörby 1:143 i Kalmar socken, Håbo kommun

Forulämningsnummer: L1943:9590, L1943:9932, L1943:9765, L1942:297, L1942:280, L1943:9168, L1943:9243, L1943:9766, L1943:9431, L1943:9471, L1943:9472, L1943:9913, L1942:66, L1943:9616, L1943:9184, L1942:215, L20+23:2167, L2023:2168, L2023:2169, L2023:2170.

Forulämningsstyp: Runristning, gravfält, bytomt/gårdstomt, stensättning, hållristning, boplats, boplatslämning övrig, terrassering.

Typ av undersökning: Arkeologisk undersökning i form av schaktningsövervakning

Orsak till undersökning: Anläggning av vattenledning

Uppdragsgivare: Håbo kommun

Fältarbetsperiod: 6–20 februari 2023

Upplandsmuseets projektledare: Robin Lucas

Upplandsmuseets personal: Hans Göthberg

Upplandsmuseets diarienummer: 59–2023

Upplandsmuseets projektnummer: 8904

Länsstyrelsens diarienummer och beslutsdatum: 431-632-2023, datum 2023-01-30

Koordinat- och höjdsystem: SWEREF99 TM, RH2000

Dokumentationsmaterial: Förvaras i Upplandsmuseets arkiv

Fynd: Inga fynd tillvaratogs vid undersökningen

Referenser

Lantmäteriakter

Lantmäteristyrelsens arkiv

Kalmar socken

Skörby

Ägodelning 1699 B37-17:1

Lantmäterimyndigheten i Uppsala län

Kalmar socken

Broby

Storskifte 1797 03-kal-31

Litteratur

Beronius Jörpeland, Lena. 2010. Medeltida landsbygdsbebyggelse i Stockholms län. FoU-projekt. Riksantikvarieämbetet. UV Mitt, rapport 2010:8.

Björklund, Annika. 2014. Det medeltida Sverige. 1 Uppland. 10. Håbo härad, Sigtuna stad. Riksarkivet. Stockholm.

Emanuelsson, Maud & Ählström, Jan. 2019. Björnbro verksamhetsområde. Logistik Bålsta kvarter nr 4. Arkeologisk utredning etapp 1 och 2. Fastighet Lundby 2:1, Skörby 5:1 och Bålsta 2:61, Kalmar och Yttergrans socken, Håbo kommun, Uppsala län, Uppland. Stiftelsen Kulturmiljövård. Rapport 2019:1.

Eriksson, Thomas & Anund, Johan. 1998. Boplatser och gravar på Håbolandet. Arkeologisk undersökning för järnvägen Mälarbanan. Delen Ekolsund – Bålsta. Riksantikvarieämbetet. UV Uppsala Rapport 1997:32. Uppsala.

Fagerlund, Dan. 2003. Skörby – en boplatz från yngre järnålder. Arkeologisk schaktningsövervakning. Raä 109, Skörby 5:68, 5:69, Håbo kommun, Kalmar socken, Uppland. Upplandsmuseet. Rapport 2003:14.

Franzén, Britt-Marie, Göthberg, Hans & Karlenby, Leif. 1996. Bålsta och Brunna. Järnåldersbygd. Arkeologi på väg – undersökningar för E18. Riksantikvarieämbetet. UV-Uppsala Rapport 1996:11. Uppsala.

Frölund, Per. 1991. Arkeologisk förundersökning och kartering. Uppland, Kalmar socken, Håbo kommun. Skörby S:1, Fornl 109 och 110. Detaljplan område 5 och 6. Riksantikvarieämbetet. Byrån för arkeologiska undersökningar. Rapport ATA, dnr 3975/91.

Frölund, Per. 1992. Arkeologisk utredning. Uppland, Kalmar socken, Håbo kommun. Skörby skog, delområde skola/barnstuga, delområde 4. Riksantikvarieämbetet. Byrån för arkeologiska undersökningar. Uppsala. Rapport, dnr 7716/91.

Göthberg, Hans. 2007. Mer än bara hus och gårdar. I: Göthberg, Hans. (red.). Hus och bebyggelse i Uppland. Delar av förhistoriska sammanhang. Arkeologi E4 Uppland – studier. Volym 3. RAÄ UV-GAL, SAU, Upplandsmuseet. Uppsala.

Göthberg, Hans & Franzén, Britt-Marie. 1996. Nyckelby och Valla. Boplatser och gravar från äldre järnålder. Arkeologi på väg – undersökningar för e18. Riksantikvarieämbetet. UV-Uppsala Rapport 1996:15. Uppsala.

Göthberg, Hans & Frölund, Per. 2022. Hågabýgdens bosättningar. I: Zachrisson, Torun, Ullén, Inga & Olausson, Michael (red.). Håga. Gravhögen och bygden från bronsålder till nutid. Upplandsmuseets skriftserie 12. Uppsala.

Larsson, Lars-Inge. 1992. Arkeologisk utredning. Skörby 5:1. Delområde butik. Kalmar socken, Uppland. Riksantikvarieämbetet. Byrån för arkeologiska undersökningar. Uppsala. Rapport 7716/91.

Qviström, Linda. 2004. Skörby. Boplatzlämningar, husgrund och svarta plastsäckar. Arkeologisk förundersökning. Raä 110, Skörby S:1, Kalmar socken, Uppland. Upplandsmuseet. Rapport 2004:04.

Wessén, Elias & Jansson, Sven B.F. 1949. Upplands runinskrifter. Tredje delen. Första häftet. Bro härad, Håbo härad, Trögds härad. KVHAA. Stockholm.

Bilagor

Bilaga 1 – Lista över schakt

Id	Längd – m	Bredd – m	Area – m ²	Djup – m	Fyllning	Underlag	Del	Figur
1	540	4,6-6,4	2.934	0,2–0,5	Lerig matjord	Lera	M	2, 6
2	123	5,5-6,3	715	0,3–0,4	Lerig matjord	Silt, sand, lera	N	2
3	86	4,6-7,3	535	0,3–0,5	Lerig matjord	Silt, lera	N	2
4	32	22	530	0,3	Lerig matjord	Lera	S	2

Bilaga 2 – Lista över arkeologiska objekt

Id	Typ	Storlek – m	Djup – m	Beskrivning	Schakt	Figur
1	Härd	0,54×0,4	0,1	Sotig lera med inslag av kol. L2023:2167.	1	6
2	Stolphål	0,35×0,3	0,12	Flammig lera. Stenskonig. Troligen sentida hägnadsstolpe	1	6
3	Härd	0,8×0,6	0,1	Skärvig sten, sot och kol. L2023:2168.	1	6
4	Lager	10,7×5,4	0,15–0,2	Mörkt lager med enstaka kol & bränd lera. Troligen odlingslager	1	6
5	Stolphål	0,26×0,24	0,08	Flammig brunrå lera, enstaka sten. Sentida hägnadsstolpe	1	6
6	Stolphål	0,2×0,2	0,08	Kraftigt sotigt, kol. Bränt stolphål? L2023:2169.	1	6
7	Nedgrävning	0,9×0,6	0,12	Gråbrun lera, inslag av skörbränd sten, enstaka bränd lera. Möjligt stenlyft	1	6
8	Terrass	11×10	–	Plan, stenfri yta, tydlig terrasskant åt S, 0,3 m hög. Två möjliga syllstenar i SV och SÖ. L2023:2170.	–	6

Bilaga 3 – ^{14}C -analys

Uppsala 2023-05-10



UPPSALA
UNIVERSITET

Ångströmlaboratoriet
Tandemlaboratoriet

Kol-14 gruppen

Besöksadress:
Ångström Laboratoriet
Lägerhyddsvägen 1

Postadress:
Box 529
751 21 Uppsala

Telefon:
018 – 471 3124

Hemsida:
<http://www.tandemlab.uu.se>

E-post:
radiocarbon@physics.uu.se

Hans Göthberg
Upplandsmuseet
Drottninggatan 7
753 10 UPPSALA

Resultat av ^{14}C datering av träkol från Skörby, Håbo, Uppland. (p 5092)

Förbehandling av träkol:

1. Synliga rottrådar borttages.
2. 1 % HCl tillsätts (10 h, under kokpunkten) (karbonat bort).
3. 1 % NaOH tillsätts (10 h, under kokpunkten). Löslig fraktion fälls genom tillsättning av konc. HCl. Fällningen som till största delen består av humusmaterial, tvättas, torkas och benämns fraktion SOL. Olöslig del, som benämns INS, består främst av det ursprungliga organiska materialet. Denna fraktion ger därför den mest relevanta åldern. Fraktionen SOL däremot ger information om eventuella föroreningars inverkan.

Före mätningen av ^{14}C -innehållet i acceleratorm förbränns det tvättade och intorkade materialet, surgjort till pH 3, till CO_2 -gas som i sin tur grafiteras genom en Fe-katalytisk reaktion. I den aktuella undersökningen har fraktionen INS daterats.

* Mycket små prov grafiteras genom en Zn-katalytisk reaktion.

RESULTAT

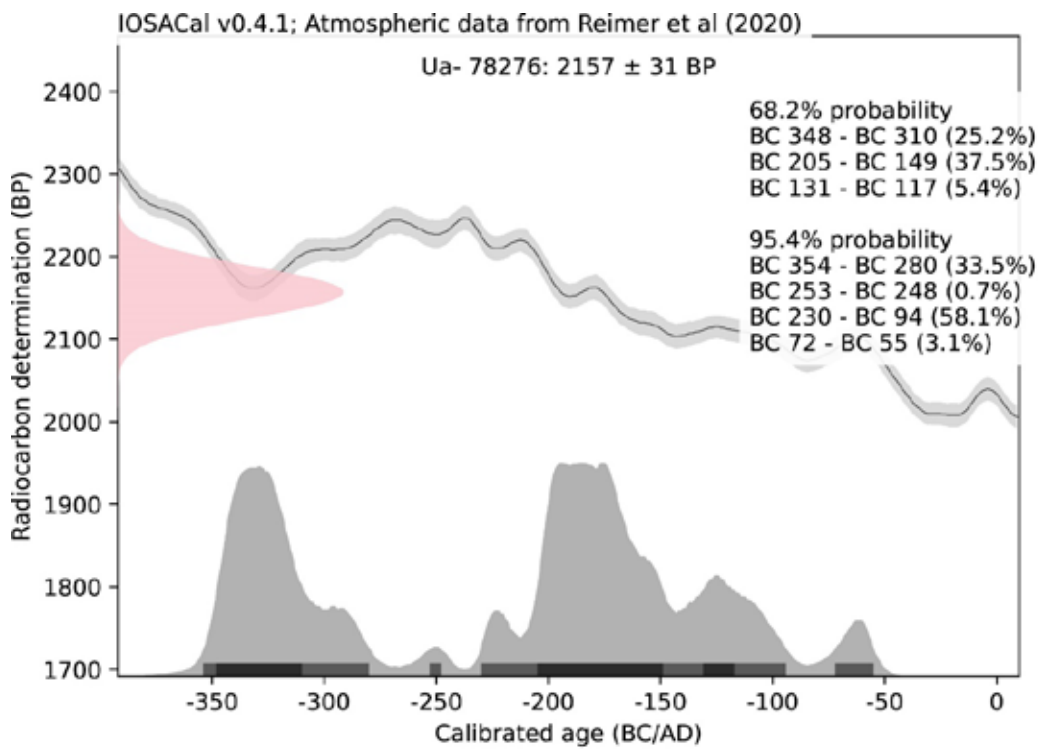
Labnummer	Prov	$\delta^{13}\text{C}\text{‰}$ V-PDB	^{14}C ålder BP
Ua-78275	A3 prov 1 *	⁽¹⁾	10 836 ± 332
Ua-78276	A6 prov 3	-23,7	2 157 ± 31

⁽¹⁾ Inte tillräckligt med material för analys.

Med vänliga hälsningar

Melanie Melanie Mucke
2023.05.10
Mucke 09:58:34 +02'00'

Melanie Mucke/Daniel Primetzhofer



Kalibreringskurvor

