



# Uppsala-Näs kyrka

Rester av vapenhus



# Uppsala-Näs kyrka

**Rester av vapenhus**

Arkeologisk schaktningsövervakning

L2022:7225  
Uppsala-Näs 2:1  
Uppsala kommun  
Uppland

**Ebba Drugge**



## Upplandsmuseets rapporter 2023:20

ISSN 1654-8280

BEARBETNING AV FOTON: Ebba Drugge

BEARBETNING AV PLANER: Ebba Drugge

OMSLAGSBILD: Uppsala-Näs kyrka mot NNÖ. Foto taget av Johan Dellbeck 2005, Upplandsmuseet

GRANSKNING: Anna Ölund

UPPHOVS RÄTT: om inget annat anges: Creative Commons licens CC BY. © Lantmäteriet, dnr I2014/00634

GRAFISK FORMGIVNING OCH PRODUKTION: Malin Lucas

DIGITALT TRYCK: Kph, Uppsala

© UPPLANDSMUSEET, 2023

Upplandsmuseet  
 Drottninggatan 7, 753 10 Uppsala  
 Telefon 018-169100  
 www.upplandsmuseet.se

# Innehåll

---

<b>Sammanfattning .....</b>	<b>6</b>
<b>Inledning .....</b>	<b>7</b>
<b>Bakgrund .....</b>	<b>8</b>
Tidigare undersökningar .....	9
Syfte och genomförande .....	10
<b>Undersökningresultat .....</b>	<b>11</b>
<b>Administrativa uppgifter .....</b>	<b>16</b>
<b>Referenser .....</b>	<b>17</b>
Litteratur .....	17
Övrigt .....	17

# Sammanfattning

I samband med schaktning för uppförandet av ny belysning framför kyrkporten vid Uppsala-Näs kyrka samt nedläggning av elkabel har Upplandsmuseets avdelning Arkeologi på uppdrag av Länsstyrelsen i Uppsala län, utfört en arkeologisk undersökning i form av schaktningsövervakning. Markingreppen omfattade ett cirka 12 meter långt löpschakt från den tidigare lyktstolpen belägen bortom kyrkans västra kortsida samt längsmed en del av långhuset framför kyrkporten. Schaktdjupet

var generellt 0,5 m förutom i två partier då det uppgick till 0,6 m. Schaktbredden var 0,35 m men utvidgades där de två nya lyktstolparna skulle placeras. Fältarbetet genomfördes i september 2023.

Undersökningen visades bestå av rester av ett tegelgolv tillhörande ett tidigare vapenhus vid kyrkan samt rester av en stenfundamentet till sagda vapenhus.

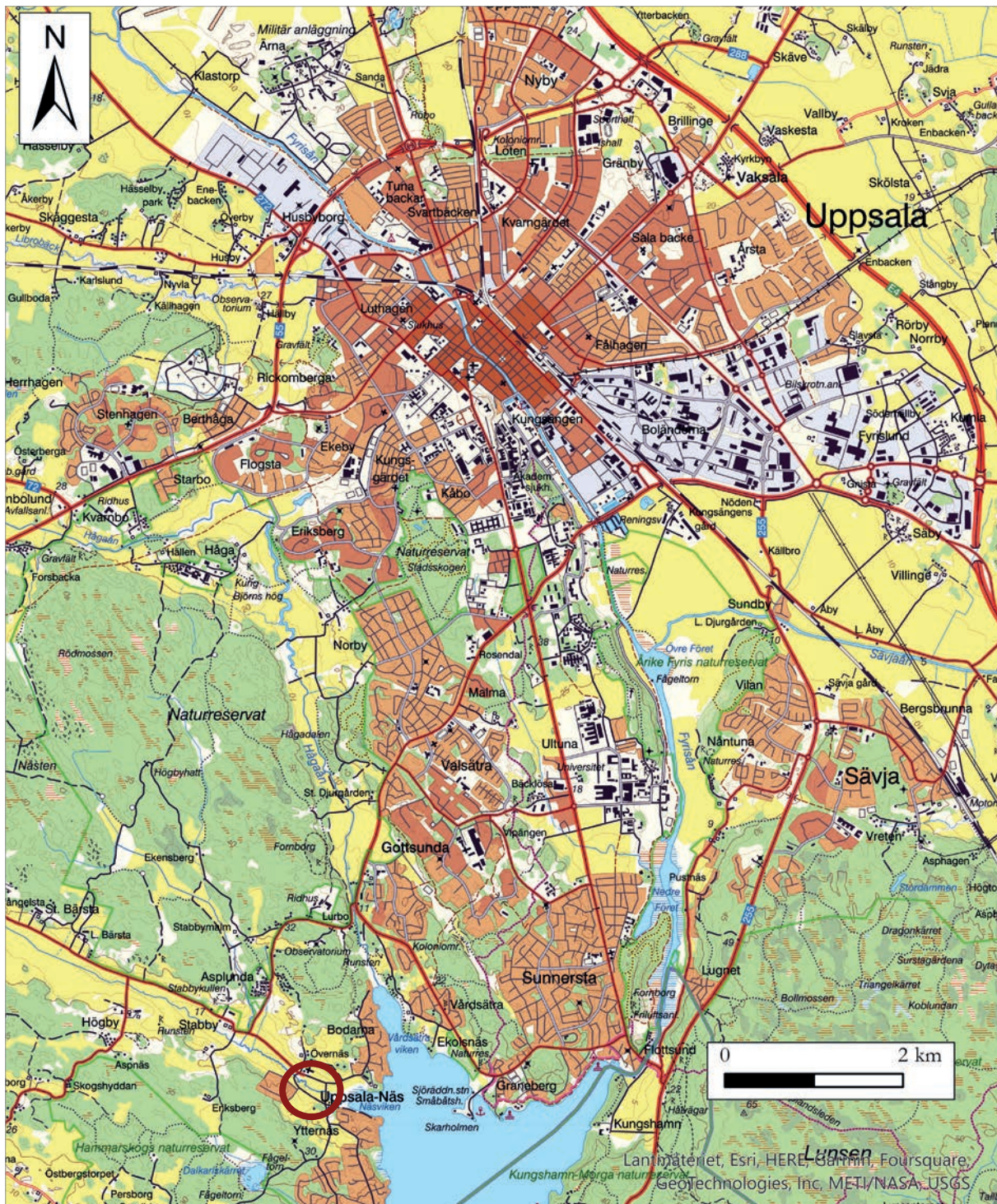


Figur 1. På gaveln av Uppsala-Näs kyrka är runsten U 891 inmurad. Foto i kvällsljus mot sydöst. Ebba Drugge, Upplandsmuseet.

# Inledning

Upplandsmuseets avdelning Arkeologi genomförde under oktober 2023 en arkeologisk undersökning i form av en schaktningsövervakning vid Uppsala-Näs kyrka, Uppsala-Näs 2:1 i Uppsala kommun. Uppdragsgivare var Balingsta pasto-

rat. Den arkeologiska schaktningsövervakningen gjordes efter beslut av Länsstyrelsen i Uppsala län (dnr 431-6867-2022). Projektledare för Upplandsmuseet var Ebba Drugge.



Figur 2. Terrängkarta, Uppsala-Näs placering, söder om Uppsala. Skala 1:70 000.

# Bakgrund

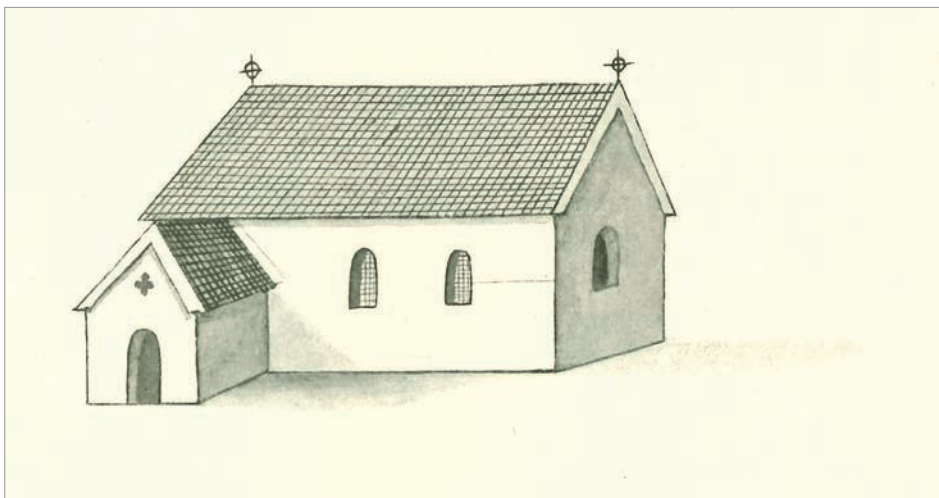
Den nuvarande kyrkan i Uppsala-Näs byggdes under senmedeltiden och byggdes som en rektangulär salkyrka. Kyrkan är byggd av gråsten med tegel i gavelröstena och omkring år 1500 förseddes kyrkan med tegelvalv (Bebyggelseregistret). Sakristian är förmodligen byggd först på 1600-talet, enligt Norberg i *Upplands kyrkor*. Dess placering är annorlunda och har antagits bero på dåliga grundförhållanden där den äldre kyrkan var belägen (Blent et.al 1997:162). En medeltida sakristia finns kvar separat från den nuvarande kyrkokroppen och är en kvarleva av den äldsta kyrkan på platsen (Blent et.al 1997:162). Ett vapenhus av trä fanns från början framför ingången, till nuvarande kyrkobyggnad uppfördes ett nytt 1666 och revs sedermera 1843 (Blent et.al 1997:163). Flera av kyrkans medeltida inventarier finns fortfarande bevarade, bland annat den medeltida dopfunten (1200-tal) och altarskåpet går att finna i kyrkan, vidare finns det ett antal skulpturer på Statens Historiska Museer i Stockholm (Blent et.al 1997:163).

Uppsala-Näs socken är belägen sydväst om Uppsala, socknen sträcker sig ungefär 8 kilometer från Näsvisken av Ekolon till Sättrasjön i norr. Uppsala-Näsdalsgången begränsas i norr av skogen Nåsten och i söder av lilla Nåsten. Genom hela dalgången rinner Näsbacken från Sättrasjön ned till Näsvisken. Topografin i dalgångens övre, västra del är flack och otydlig medan det blir markan

längre österut. I den nedre, östliga delen är dalgången minst 700 meter bred och ligger 25-30 meter över havet. Det är i denna del som Uppsala-Näs kyrka är belägen.

Första gången socknen omtalas är år 1298 och hette fram till 1886 Näs (Ferm & Rahmqvist 1985). Ytterligare två socknar i Uppland har namnet Näs, Enköpings-Näs och Stockholms-Näs. Uppsala-, Enköping- och Stockholm är så kallat särskiljande tillägg från sen tid. Socknens namn härrör från gården Näs, vilket åsyftar läget på en udde. Näs kom senare troligen att delas i Bodarna, Prästgården, Ytternäs och Övernäs. Det är på Övernäs mark som kyrkan ligger. Den omtalas första gången år 1291 som kapell till gården Näs. Gården ägdes vid den tiden av riddaren och riksrådet Magnus Johansson Ängel (t 1294). Inmurad i Uppsala-Näs kyrkas västra gavel finns en runsten (U 891, L1941:2883). En del av ytterligare en runsten ska finnas inmurad högre upp i samma vägg (Smedberg 1975). I Uppsala-Näs fanns på 1540-talet fanns 31 gårdar av olika jordnatur och storlek.

I Uppsala-Näs socken finns det 850 kända forn lämningar och fornlämningssmiljön kring kyrkan utgörs av ett gravfält innehållande 25 runda stensättningar, 9 högar samt en älvkvarn/skålgropsförekomst. Sydsydväst om Bodarnavägen finns en övertorvad rund stensättning (KMR).



Figur 3. Uppsala-Näs kyrka omkring år 1680. Ritad av J. Hadorph. Ur Vennberg 1917.

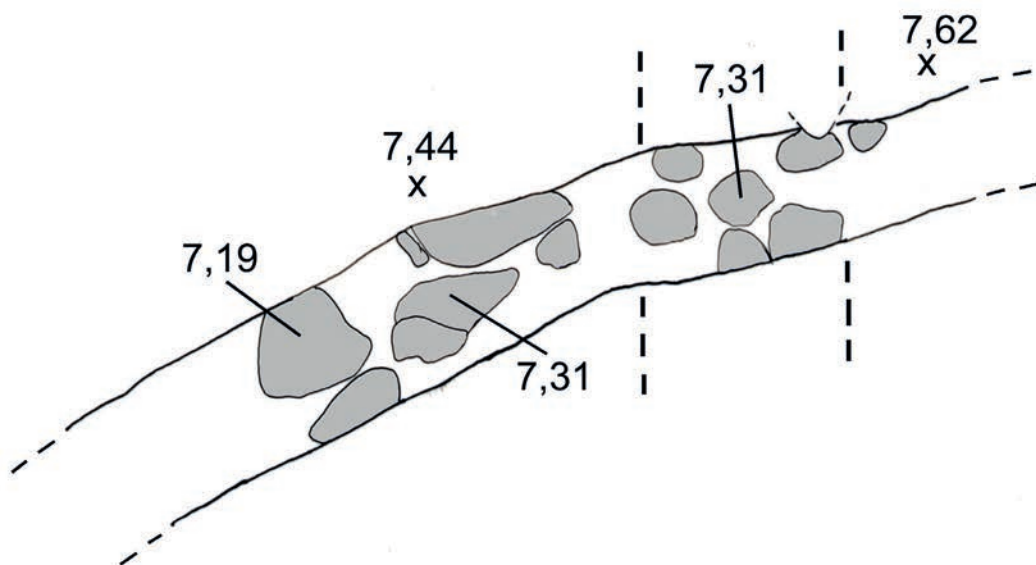


## Tidigare undersökningar

Ett fåtal tidigare undersökningar har gjorts vid Uppsala-Näs kyrka. År 2000 gjordes en särskild arkeologisk utredning vid kyrkan med anledning av en planerad vidgning av kyrkogården. Det utredda området låg mellan kyrkan i söder och gravfältet i norr. Vid denna undersökning påträffades ett tiotal anläggningar, fyra av dessa bedömdes vara sentida och två anläggningar kunde knytas till åkerbrukets markarbeten och de resterande anläggningarna kopplades till ett äldre läge för Klockaregårdens tomt (Frölund 2000:9). Under åren 2005 och 2006 genomfördes utvändiga och invändiga schaktningsarbeten. Vid kyrkan

2005 vid utvändigt schaktningsarbetet påträffades grundrester efter ett äldre vapenhus (figur 4) som revs 1843 (L2002:7225) (Syse 2007:15).

I samband med en grundförstärkning av kyrkan så ansökte Balingsta pastorat om även om tillstånd för att restaurera och omgestalta delar av kyrkans inre delar med syfte att återskapa det medeltida rummet (Olsson 2006:6). Vid schaktningsarbetet flera tidigare okända anläggningar och lager i kyrkan, dessa utgjordes bland annat av en gravkammare samt ett äldre altarfundament (Olsson 2006:32).



Figur 4. Planritning av resterna efter vapenhusets grund som påträffades vid schaktningsarbetet 2005 (Syse 2007:12)

## Syfte och genomförande

Syftet med den arkeologiska schaktningsövervakningen var att dokumentera eventuella lämningar som skulle komma att friläggas i samband med markarbetet. Fältarbetet förlades under en dag i mitten av september (2023-09-13). Grävningssarbetet utfördes med en liten grävmaskin med en 0,3 m bred skopa, vilket resulterade i en schakt-

bredd mellan 0,3 och 0,4 m. Schaktdjupet var mellan 0,3 och 0,55 m djupt, men mestadels runt 0,35 m. Schaktningen skedde under övervakning av arkeolog och framkomna lämningar rensades fram och dokumenterades (konventionell ritning samt fotografering). Lägesbestämningarna gjordes utifrån kyrkobyggnaden.

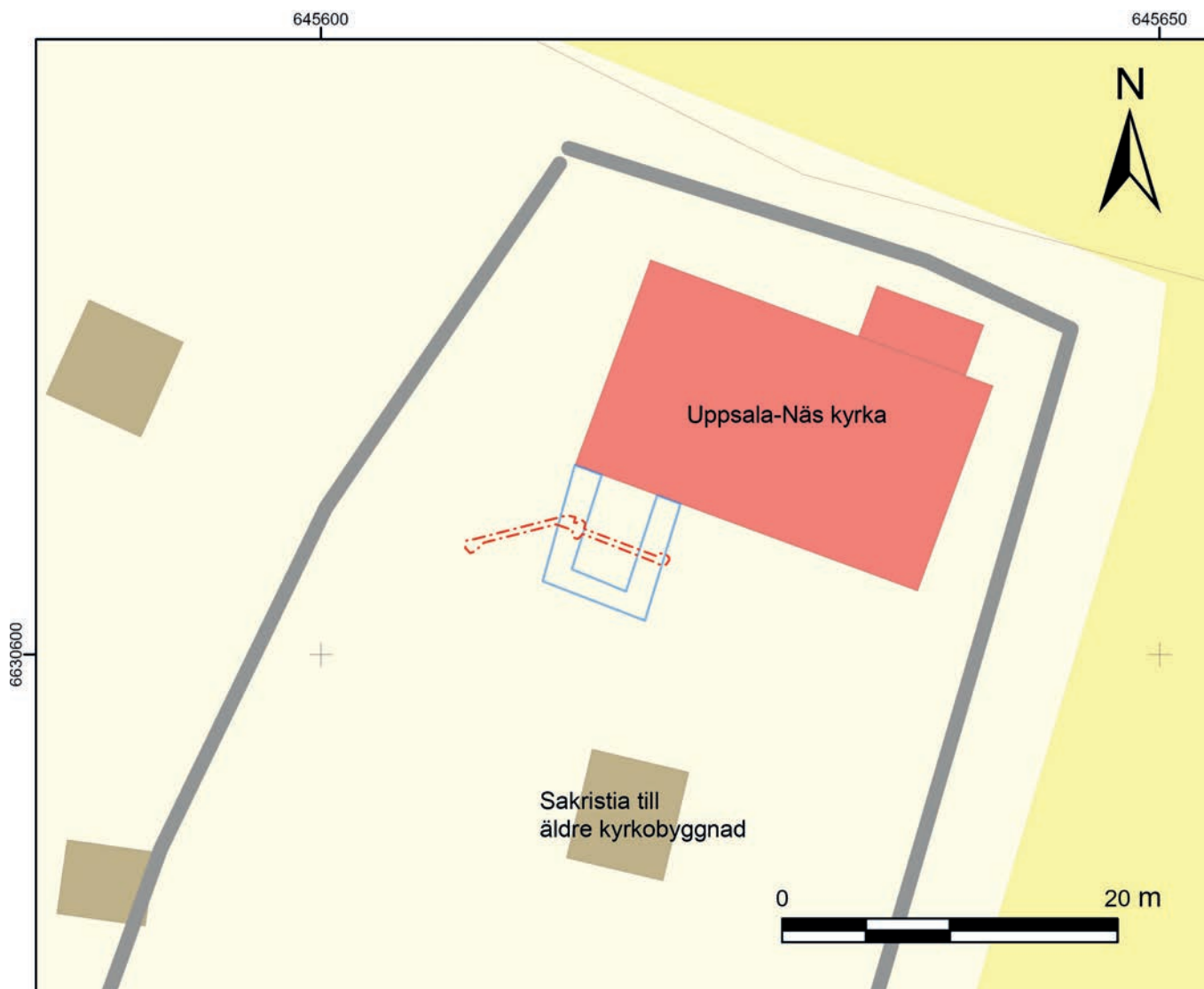


Figur 5. Den äldre lyktstolpen demonteras. Foto mot norr. Ebba Drugge, Upplandsmuseet.

# Undersökningsresultat

Schaktet grävdes strax sydväst om kyrkans västra hörn och vikte av i östlig riktning och löpte framför kyrkans ingång. Schaktet var ca 12 m långt och generellt ca 0,35 m brett. Schaktet vidgades på tre ställen till 0,6 m för att underlätta arbetet med montering och demontering av lyktstolpar.

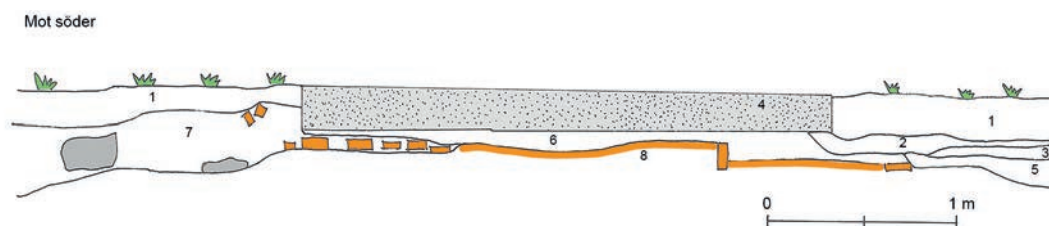
I schaktet på 0,3 m djup under befintlig markyta påträffades lämningar av ett tegelgolv och grundstenar till ett äldre vapenhus.



Figur 6. Översiktlig plan som visar schaktets placering (röd markering) i relation till Uppsala-Näs kyrka. Här syns även tolkningsplanen (blå markering) av vapenhusets utbredning från undersökningen 2005. Skala 1:400.

Den översta delen av fyllningen i den sydvästra delen av schaktet och fram till grusgången utgjordes främst av matjord. Där schaktet ändrade riktning och följde kyrkans långsida observerades

fem olika lager och i den östra delen av schaktet observerades tre lager (exklusive grusgången), se figur 7. I schaktbotten fanns ett tegelgolv av välbränt stortegel med måtten 28×14×7 cm.



Figur 7. Sektionsritning av lagerföljden i schaktet. Skala 1:40

Matjord - brunrå till färgen, silt och lerbemängd.

Raseringslager - innehållande större mängder tegelkross och kalkbruk

Sandlager - grått grovkorningt sandlager

Grusgång - grått grus, grusgång

Lerlager - grå, homogen, påförd lera

Sandlager - gulgrått påfört finkorningt sandlager, ovanpåliggande tegelgolvet

Raseringslager - brunrått siltigt, tegelkross

Tegelgolv - Stortegel i botten av schaktet.



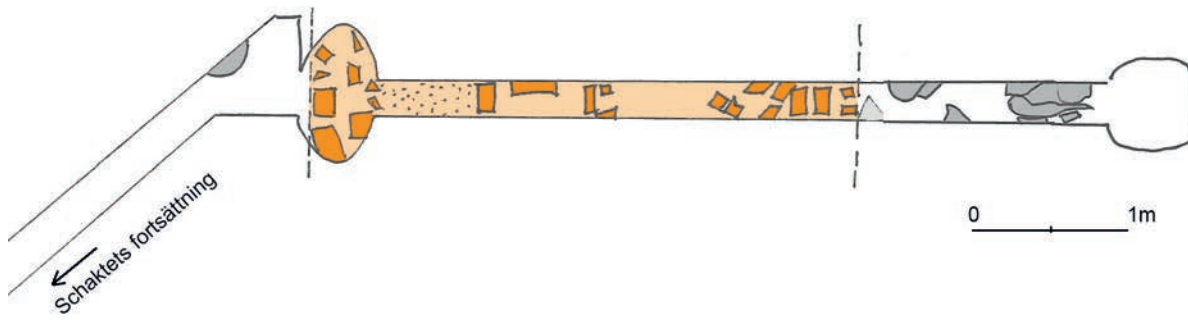
Figur 8, (till vänster). Lämningar efter vapenhus i form av ett tegelgolv samt en grundsten i förgrunden. Foto mot öster, Ebba Drugge, Upplandsmuseet.



Figur 9, (till höger). Tegelgolvet i det äldre vapenhuset. I bakgrunden syns bogårdsmuren. Foto mot väster, Ebba Drugge, Upplandsmuseet.

I schaktets östra del sluttade markytan uppåt vilket föranledde borttagandet av en del av tegelgolvet, bredvid tegelgolvet påträffades det som tolkats vara de underliggande grundstenarna till vapenhuset (figur 12). Grundstenarna låg 0,1 m

djupare ned än tegelgolvet. Tegelgolvet låg delvis på grundstenarna. Sex grundstenar var synliga öster om tegelgolvet. Dessa var 0,15–0,3 m stora. På den västra sidan fanns endast en sten i schaktkanten (0,3 m stor).



Figur 10. Planritning över schaktet med lämningar efter vapenhus. Grå ytor är grundstenar och däremellan syns tegelgolvet, här orangefärgat. De streckade partierna visar tegelgolvet utbredning. Skala 1:50.



Figur 11. Tegelgolvet i östra delen. Foto Ebba Drugge, Upplandsmuseet.



Figur 12. Grundstenar i vapenhuset efter borttagande av den östra delen av tegelgolvet. Foto Ebba Drugge, Upplandsmuseet.

För att möjliggöra nedläggning av elkabel togs den östligaste delen av tegelgolvet bort för att uppnå fullgott schaktdjup. I övrigt ligger lämningarna kvar vid Uppsala-Näs kyrka. Inga fynd utöver löst tegel påträffades. Inga fynd tillvaratogs vid undersökningen.

Resultatet från schaktningsövervakningen har bekräftat de äldre resultaten från undersökningen 2005. På platsen under mark vid Uppsala-Näs kyrka finns omfattande lämningar av det senmedeltida vapenhuset bevarat.

# Administrativa uppgifter

---

*Uppdragsnummer Fornreg:* 431-6867-2022

*Plats:* Uppsala-Näs kyrka, Uppsala-Näs 2:1, Uppsala kommun, Uppsala län

*Fornlämning:* L2022:7225

*Fornlämningstyp:* Kyrka/kapell

*Typ av undersökning:* Arkeologisk schaktningsövervakning

*Orsak till undersökning:* Markarbete för elkabel samt grävning av fundament för belysning

*Uppdragsgivare:* Balingsta pastorat

*Fältarbetsperiod:* 2023-09-13 – 2023-09-14

*Upplandsmuseets projektledare:* Ebba Drugge

*Upplandsmuseets diarienummer:* 520-2022

*Upplandsmuseets projektnummer:* 8889

*Koordinat och höjdsystem:* Sweref 99. RH 2000

*Länsstyrelsens diarienummer och beslutsdatum:* 431-6867-2022, 2022-10-25

*Dokumentationsmaterial:* Förvaras i Upplandsmuseets arkiv

*Fynd:* Inga fynd tillvaratogs



# Referenser

---

## Litteratur

Blent, Karin (red.), Gezelius, Lars., Johansson, Jan., Mannberg Wretin, Karin., Rosjö, Susanne., Ryhd, Stig & Stroh, Olof. 1997. Vägvisare till kyrkorna i Uppsala län. Länsstyrelsen i Uppsala län, Upplandsmuseet och Uppsala stift.

Frölund, Per. 2000. Utvidgning av kyrkogården, Uppsala-Näs kyrka, Uppsala-Näs socken, Uppsala kommun. Upplandsmuseets rapporter 2000:01. Uppsala.

Ferm, O. & Rahmqvist, S. 1985. Stormannakyrkor i Uppland. Studier i äldre historia tillägnade Herman Schiick 5/4 1985. Stockholm.

Olsson, Robin. 2006. I de dödas närhet. Grundförstärkning och ombyggnation i Uppsala-Näs kyrka, Uppsala-Näs kyrka, Uppsala-Näs socken, Uppsala kommun. Upplandsmuseets rapporter 2006:20. Uppsala.

Syse, Bent. 2007. Utvändiga schaktningsarbeten i samband med ombyggnation i Uppsala-Näs kyrka, Uppsala-Näs kyrka, Uppsala-Näs socken, Uppsala kommun. Upplandsmuseets rapporter 2007:14. Uppsala.

Vennberg Erik. 1917. Johan Hadorphs resor. Afritningar af kyrkor och kyrkovapen i Uppland. 1676-1685. Stockholm

## Övrigt

KMR - Kulturmiljöregistret, Riksantikvarieämbetets digitala fornlämningsregister.

Bebyggelseregistret (BeBR), Riksantikvarieämbetets digitala register om det byggda kulturarvet.

