



Arkeologiska observationsgropar i kvarteret Kroken i Uppsala

Arkeologiska observationsgröpar i kvarteret Kroken i Uppsala

Arkeologisk schaktningsövervakning

L1941:2293

Dragarbrunn 29:3

Uppsala kommun

Uppland

Malin Lucas



Upplandsmuseets rapporter 2024:03

ISSN 1654-8280

BEARBETNING AV FOTON: Malin Lucas

BEARBETNING AV PLANER: Malin Lucas

OMSLAGSBILD: Den aktuella fastigheten fotograferad någon gång mellan 1969 och 1971. Foto av Sören Hallgren.

Upplandsmuseets fotoarkiv.

GRANSKNING: Anna Ölund

UPPHOVSÄTT: om inget annat anges: Creative Commons licens CC BY. © Lantmäteriet, dnr I2014/00634

GRAFISK FORMGIVNING OCH PRODUKTION: Malin Lucas

DIGITALT TRYCK: Kph, Uppsala

© UPPLANDSMUSEET, 2024

Upplandsmuseet
Drottninggatan 7, 753 10 Uppsala
Telefon 018-169100
www.upplandsmuseet.se

Innehåll

Sammanfattning	6
Inledning	7
Bakgrund	8
Historik	8
Historiska kartor	9
Tidigare undersökningar	9
Syfte, metod och genomförande	11
Undersökingsresultat	12
Provgropar	13
Fynd	17
Diskussion	19
Administrativa uppgifter	20
Litteratur	21
Referenser	21
Bilaga	22
Fyndlista	22

Sammanfattning

Under oktober 2023 utförde Upplandsmuseet, avdelning Arkeologi en schaktningsövervakning under golvet i en fastighet i kvarteret Kroken i centrala Uppsala. Arbetet utfördes för att kontrollera hur husets grundläggning sett ut, något som även gjorts tidigare, med varierande resultat.

Två provgropar grävdes, en längs väggen mot Bangårdsgatan och en mot Kungsängsgatan. I båda groparna framkom kulturlager, upp mot en meter tjocka. Fynden i lagren, som bestod av keramik, kritpipor, glas, bruk och en islägg placerade lagren i tidigmodern tid, det vill säga 1600–1700-talen. Troligen representerade lagren åtminstone delvis raseringsmassor från tidigare byggnader på platsen.

Hur tjocka kulturlagren under huset är gav schaktningsövervakningen inga svar på, då groparna inte grävdes till orörd markyta. Sedan tidigare är det känt att medeltida lämningar från såväl profan bebyggelse som rester av Vårfrukyrkan och dess kyrkogård finns nära den aktuella platsen. Det är således sannolikt att betydande kulturlager kvarligg under byggnaden.

Efter undersökningen har det uppskattats att cirka 2–2,5 meter kulturlager kan kvarligga under golv och väggar i byggnaden. Kulturlagret, som ingår i fornlämning L1941:2293, stadslager för Uppsala stad, är skyddat enligt kulturmiljölagen



Figur 1. Schaktningsövervakningen gjordes under golvet i en före detta spelbutik. Foto Anna Ölund.

Bakgrund

Undersökningsområdet ligger i centrala Uppsala, i den del av kvarteret Kroken som ligger i korsningen Kungsängsgatan-Bangårdsgatan. Undersökningen skedde inomhus i en före detta spelbutik, där observationsgropar grävdes i golvet.

Historik

I kvarteret Kroken fanns på medeltiden en kyrka, den så kallade Vårfrukyrkan (även omnämnd som Mariakyrkan). Den omnämns första gången 1221 och det är möjligt att kyrkan kan ha flyttats hit från ett annat läge. I ett dokument från 1305 beskrivs kyrkan ligga i närheten av bron, vilket inte stämmer med läget i kvarteret Kroken, då den enda bron i den dåvarande staden låg där Dombron nu ligger. Eventuellt har kyrkan någon gång under medeltiden, möjligen i slutet av 1300-talet flyttats från sitt ursprungliga till sitt slutgiltiga läge (Carlsson & Lovén 2014:109ff).

Vårfrukyrkan låg i kvarteret Kroken med fortsättning ut i Bredgränd och den tillhörande kyrkogården fortsatte även in i kvarteret Duvan. Runt år 1500 uppfördes en bogårdsmur runt kyrkoområdet. Muren blev inte långlivad då kyrkan 1543 brann ner i en av Uppsalas många stadsbränder och resterna av muren och kyrkan revs för att användas bland annat vid bygget av Uppsala slott (Zerpe, 1996:15f). Området där kyrkan legat började i stället användas för profan bebyggelse.

Fastigheten som schaktningsövervakningen skedde i uppfördes delvis efter byggnadssyn 1794, då som enplanshus. Övervåningen är en senare påbyggnad. Efter byggnadssyn 1859 tillkom utbyggnaden längsmed Bangårdsgatan (Stadsbildens framtid 1965:116). Under slutet av 1900-talet fanns risk att byggnaden skulle rivras men detta hot avväjdes och byggnaden rustades upp och försågs bland annat med takkupor (Upplandsmuseets topografiska arkiv). Byggnaderna intill, längs Bangårdsgatan revs emellertid och nya hus uppfördes på platsen, efter omfattande arkeologiska undersökningar (se nedan: Tidigare undersökningar).

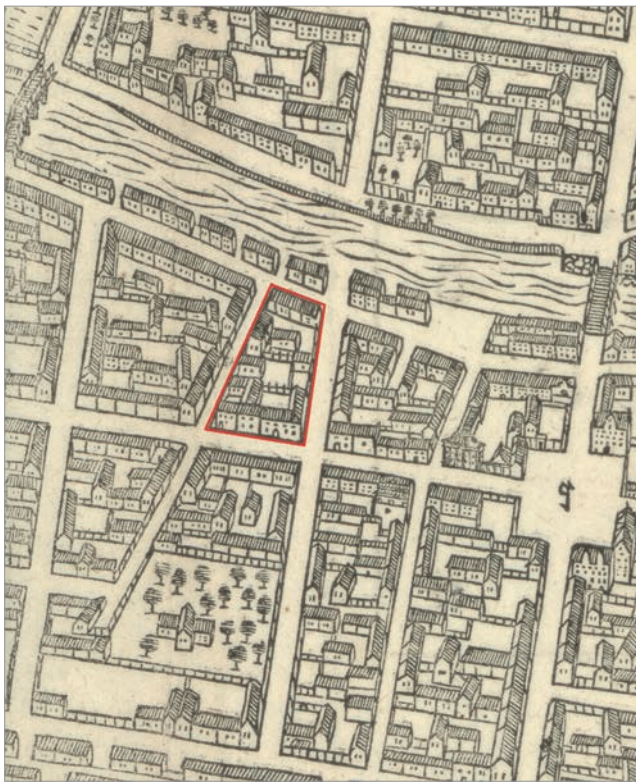


Figur 3. Den aktuella fastigheten fotograferad 1973, innan upprustning. Foto Ola Ehn, Upplandsmuseet.

Historiska kartor

Regleringskartan från 1643, som upprättades i samband med den planerade regleringen av staden, visar både hur gatunätet såg ut innan regleringen och hur den planerades bli. Inom kvarteret Kroken syns att det har löpt både en längsgående och en tvärgående gränd. Kartan visar inte hur byggnationen inom tomterna såg ut.

Bebyggelse inom kvarteret kan istället ses på de så kallade huskartorna som upprättades i slutet av 1600-talet och början av 1700-talet. Kartorna visar enskilda byggnader i ett falskt perspektiv. Tre sådana kartor gjordes men de två yngre kartorna har troligtvis baserats på den år 1679 av Olof Rudbeck upprättade huskartan. Kartan visar att det i kvarteret fanns en tät bebyggelse med öppna gårdar mellan huskropparna. Den aktuella fastigheten är yngre än kartan men kartan visar att byggnaden haft minst en föregångare.



Figur 4. Olof Rudbecks huskarta från 1679 (Alvinportalen, UUB). Kvarteret Kroken markerat i rött.

Tidigare undersökningar

I kvarteret Kroken och i angränsande områden har ett flertal arkeologiska insatser gjorts, de flesta av små dimensioner, men även några större.

Redan 1978 gjordes en undersökning av byggnadens grundförhållanden, då två provgropar togs upp invid grundmuren. Groparna visade en grundmur med mindre stenar i ena gropen och större stenar i andra gropen, vilka låg på gammal fyllning, troligen rivningslager (Upplandsmuseets topografiska arkiv).

Flera undersökningar i kvarteret Kroken har berört lämningar från Vårfrukyrkan. Undersökningar har gjorts så tidigt som på 1930-talet, då ett betydande murverk upptäcktes i kvarterets nordöstra del (Zerpe 1996 och däri anförd litteratur). Sannolikt var detta en del av bogårdsmuren kring Vårfrukyrkan, eller murverk tillhörande kyrkobyggnaden. Ytterligare undersökningar som berört kyrkan skedde 1960, 1976–77 och 1981. Vid provundersökningen 1977 kunde konstateras att det på platsen fanns närmare tre meter tjocka kulturlager. Det är oklart exakt var denna provundersökning gjordes, men troligen inom det område som blev föremål för slutundersökning 1982 (Upplandsmuseets topografiska arkiv).

Den största undersökningen gjordes 1982. I samband med den undersöktes sammanlagt 215 gravar från Vårfrukyrkans kyrkogård. Gravarna daterades från 1200-talet till branden 1543. Gravarnas datering tycks grunda sig på till gravarna orelaterade fynd och det tidigaste omnämmandet. Om uppgifterna att kyrkan flyttats stämmer kan gravarna i själva verket inte härröra från 1200-talet, utan tidigast från andra halvan av 1300-talet. Undersökningen blottlade även rester av bogårdsmuren som kringgärdat kyrkogården och som byggdes cirka 1500. Förutom lämningar från Vårfrukyrkan påträffades även profan bebyggelse, med en äldsta datering till 1200-talet. Från denna period fanns bland annat en smedja och kraftiga stenskodda diken. Under slutet av 1200-talet hade fyra bebyggelselägen etablerats. Efter stadsbranden 1543 övertog den profana bebyggelsen även den område som tidigare hört till kyrkan (Zerpe 1996).

Undersökningar som berört Vårfrukyrkan har också gjorts i Bredgränd och i kvarteret Duvan, där såväl skelett som murrester påträffats (Zerpe 1996, Roslund 1997).

I Bangårdsgatan har ett flertal mindre undersökningar gjorts. En träbroläggning påträffades 1944 strax nordost om det aktuella kvarteret (Upplandsmuseets topografiska arkiv). Åren 1990–91 togs två schakt upp i Bangårdsgatan. I ett av schakten, vid Östra Ågatan kunde fem faser dokumenteras med en bebyggelseetablering i mitten av 1300-talet (Elfwendahl 1993). Vällbevarade, upp till 1,2 meter tjocka kulturlager dokumenterades vid undersökningar 1994 mellan Kungsängsgatan och Östra Ågatan. De äldsta lämningarna var från 1100-talet (Anund 2008). År 2006 gjorde en schaktningsövervakning i Bangårdsgatans sydvästra ände, varvid 0,5 meter tjocka kulturlager påträffades och bland annat ett stycke flätverks-hägnad från tidig medeltid tillvaratogs (Kjellberg och Qviström 2008).

I Kungsängsgatan gjordes 2020 schaktningsövervakningar i samband med omgestaltning av gågatan. I schakten närmast kvarteret Kroken påträffades upp till 1,5 meter tjocka kulturlager (Lucas 2021).

Den senaste undersökningen i och runt kvarteret gjordes 2021, av samma orsak som den aktuella schaktningsövervakningen, kontroll av fastig-

hetens grundläggning. En provgrop grävdes i Bangårdsgatan iaktogs rester av en stenläggning, en möjlig syllsten samt gödselblandade kulturlager. På innergården påträffades raserings- och utfyllnadslager, tre olika konstruktionsnivåer med stolphål, nedgrävningar och ett möjligt lergolv. Dessutom framkom en skelettgrav hörande till Vårfrukyrkans kyrkogård (Stenström 2021).

I kvarteret Bryggaren som ligger sydöst om det aktuella kvarteret har flera undersökningar gjorts. En större slutundersökning gjordes 1990, varvid lämningar från 1100-tal och framåt påträffades. Från mitten av 1300-talet visade platsen en mer strukturerad bebyggelse. Under senmedeltiden tycks området i stor utsträckning använts för odling (Carlsson et al. 1991). År 2022 gjorde Upplandsmuseet en schaktningsövervakning på hotell Hörnans innergård. Det grävdes inga djupa schakt med kulturlager framkom ytligt. Den mest intressanta lämningen som påträffades utgjordes av lämningar efter ett krukmakeri med delar av en keramikugn och stora delar produktionsavfall. Lämningarna kvarligger fortfarande i marken, då endast ytligt förekommande hantverksavfall insamlades. Troligen kan produktionslämningarna dateras till mitten av 1700-talet (Ölund 2022).



Figur 5. Vid schaktningsövervakningen 2021 grävdes en provgrop alldeles intill fasaden till den aktuella fastigheten. Mitt för denna grop, fast på insidan, låg en av de nu aktuella provgroparna. Foto mot nordost, Linda Qviström, Upplandsmuseet.

Syfte, metod och genomförande

I fastigheten grävdes två provgropar för att ta reda på hur grundläggningen till huset såg ut. De var båda placerade nära ytterväggarna, en mot Bangårdsgatan och en mot Kungsängsgatan.

Groparna var cirka 1,5×1,5 meter stora. Båda groparna grävdes för hand med spade, då det inte var möjligt att använda grävmaskin inomhus.

Syftet med undersökningen var att med ett vetenskapligt arbetsätt dokumentera påträffade delar av fornlämningen.

Schakten och de framkomna lämningarna dokumenterades med fotografi, plan- och sektionsritningar. Lägesbestämning av provgroparna gjordes med ledning av byggnadens innerväggar. Eftersom ingen digital inmätning gjordes är höjderna angivna utifrån befintlig marknivå och ungefärligt justerade mot Lantmäteriets GDS-höjddata.

Undersökningsresultat

Schaktningsövervakningen omfattade två provgropar, provgrop 1 och provgrop 2. Groparna låg längsmed väggen mot Bangårdsgatan i söder

(provgrop 1) respektive Kungsängsgatan i nord-nordost (provgrop 2).



Figur 6. Översiktsskarta med den aktuella fastigheten markerad i rött. Skala 1:100.



Figur 7. Plan över de grävda provgroparna i den före detta spelbutiken i korsningen Bangårdsgatan-Kungsängsgatan. Skala 1:200.

Provgropar

Provgrop 1

Gropen grävde för hand längs den södra väggen, som vetter mot Bangårdsgatan. Den var cirka 1,5×1,5 meter stor i toppen och cirka 1×1 meter i botten. Gropen grävdes till ett djup av cirka 1,35–1,50 meter under golvytan (figur 9 och 11). Under golvet, som utgjordes av en ramp upp till en högre liggande del av butiken, fanns ett cirka 0,40 meter stort tomrum innan markytan. Ett tunt, cirka 0,04 meter tjockt lager gult fyllnadsgrus låg överst. Under detta fanns ett raseringslager (K.1), som var upp mot 0,5 meter tjockt. Det bestod av lera, tegel, bruk och sten. Raseringslagret låg i två olika skikt med ett undre, cirka 0,10 meter grusigare lager. In mot huslivet fanns en ränna, cirka 0,5 meter bred med grusigare material. Under raseringslagret fanns ett lerlager (K.2) med inslag av tegel, bruk och näver. Nävret tenderade att förekomma främst mot botten av lagret. I nordöstra

hörnet av gropen fanns i detta lager ett nedbrutet trästycke, möjligen en stock. Under detta fanns ett luckert träflislager (K.3) med pinnar, bark och puts. Lagret var minst 0,15 meter tjockt. Lagret grävdes inte i botten, då önskat schaktdjup hade nåtts. Uppskattningsvis uppträder kulturlager på cirka 5,5 meter över havet.

I provgropen grävdes också ett mindre parti under ytterväggen för att kontrollera hur grundkonstruktionen såg ut. En mindre grop grävdes även djupare (cirka 0,10 meter) i den västra delen av schaktet för att det skulle vara möjligt att medelst krypning (se figur 10) kunna inspektera grundläggningen under golvet i detta parti. Denna nedgrävning gjordes i lager K.3.



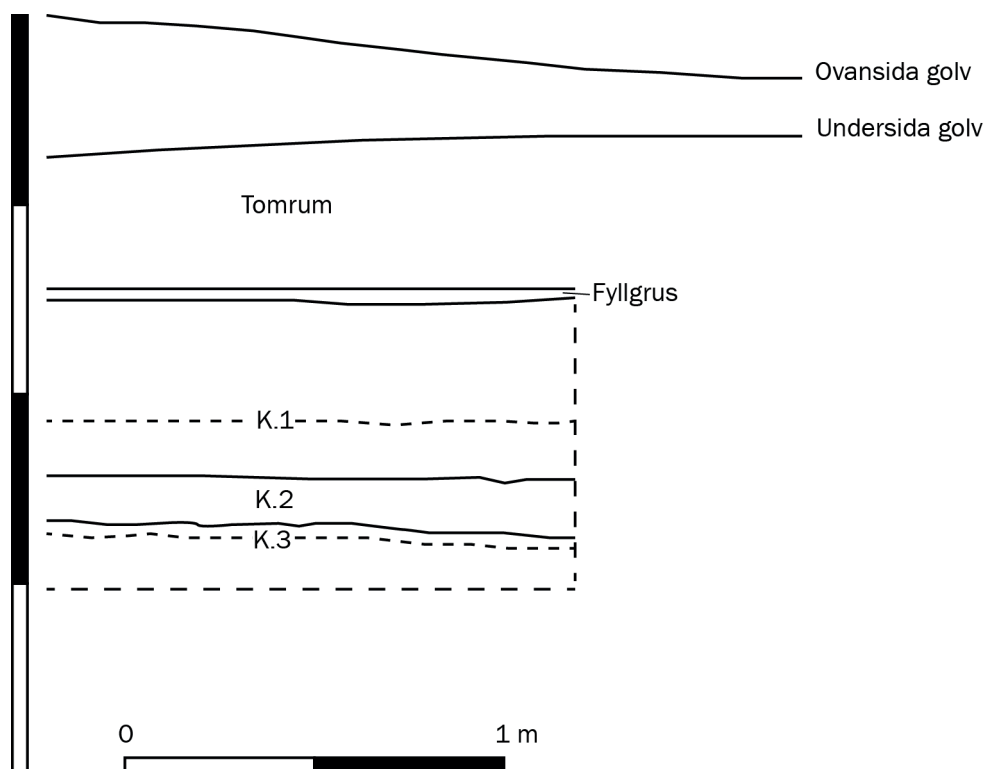
Figur 8. Grävning i provgrop 1. Foto Malin Lucas.



Figur 9. Provgrop 1 grävd till önskat schaktdjup. Foto mot västnordväst Malin Lucas.



Figur 10. Pågående inspektion av förhållande under golvet vid provgrop 1. Foto Malin Lucas.



Figur 11. Sektion av lager påträffade i provgrop 1. Tomrummet under golvet berodde på att golvet här utgjordes av en ramp till en i sydväst högre liggande del av butiken. Streckad linje anger en mindre förändring i lagersammansättningen. Sektionen är ritad mot nordnordväst. Skala 1:20.

Provgrop 2

Gropen grävdes längs den nordnordöstra väggen, som vetter mot Kungsängsgatan. Gropen var cirka 1,80x1,50 meter stor i toppen och cirka 1x1 meter i botten. Gropen grävdes till ett djup av ungefär en 1,5 meter under golvytan. I denna grop fanns ingen lämplig sektion att dokumentera. I toppen fanns ett cirka 0,1 meter tjockt lager fyllgrus och därunder ett raseringslager (K.1) bestående av lera, sten, tegel, bruk, kakel och djurben. Lagret

var runt 0,20 meter tjockt. Under detta fanns ett cirka 0,03 meter tjockt lager med brun, grusig, lerblandad sand med tegel och sten. Under detta lager fanns rester av en stenläggning (K.3) bestående av kullersten med lite mellanliggande lera och rester av sättsand (se figur 13).

Uppskattningsvis uppträdde kulturlager på en höjd av cirka 6 meter över havet.



Figur 12. I förgrunden provgrop 1 och i fonden den påbörjade provgrop 2. Foto Malin Lucas.

Under kullerstenspackningen fanns ett cirka 0,15 meter tjockt, kompakt, grått lerlager (K.4). In mot fasaden fanns under K.4 en stenpackning, av kullersten K.6, ca 0,10 meter tjock. Den låg på ett



Figur 13. Rester av stenpackning, K.3 i provgrop 2. Foto mot nordost, Malin Lucas.

omrört lager med lerig silt, sand och tegel (K.5). Det understa synliga lagret var K.7 som bestod av lera med inslag av tegel. Detta lager grävdes inte i botten, då önskat schaktdjup nåtts.

Fynd

Sammanlagt har 39 fyndposter registrerats från provgroparna i kvarteret Kroken. Fyndmaterialet har bestämts med hjälp av Joakim Kjellberg, Upplandsmuseet.

Större delen av fyndposterna utgörs av keramik, 20 poster, varav de flesta var yngre rödgods (19 stycken) med en skärva fajans som enda undantaget.

Större delen av det yngre rödgodset var skärvor av krukor eller grytor, de allra flesta med brun invändig glasyr, flera av dessa med en ljus glasyr på mynningskanten. Det finns också delar av fat och skålar och en del av en grönglaserad supkopp (F2, figur 15) som kan dateras till 1620–1680. Fajanskärlet med blå glasyr (F22, figur 16) är troligen importerat från Holland och kan dateras till 1625–1700.

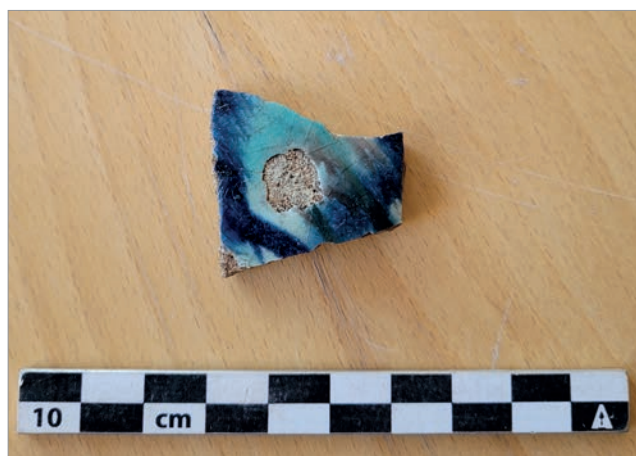
Större delen av det keramiska materialet tycks härröra från 1660-tal och möjligen 1700-tal.



Figur 14. Fat av yngre rödgods (F7) Foto Malin Lucas.



Figur 15. En supkopp från 1600-talet (F2). Foto Malin Lucas.



Figur 16. Importerad fajans med blå glasyr (F22). Foto Malin Lucas.

Fem poster kakel registrerades. En bit var troligen pottkakel med grönsvarv glasyr och medaljong i form av en blomma (F24, se figur 17). Kaklet kan dateras till 1600–1650.

Annat kakel var av senare datum och en bit var troligt produktionsavfall i form av en bit överbränt kakel (F39). Till kakelfyndnen kan troligtvis också en brännplåt föras (F38, figur 18).

Lämningar efter en keramisk industri har dokumenterats i kvarteret Bryggaren, som ligger på andra sidan Bangårdsgatan. De identifierade tillverkade föremålen bestod av ugnsinredning och krukneriavfall, men i det skriftliga källmaterialet benämns verksamheten som kakelugnsnakeri, vilket kan innebära att även kakel tillverkats på platsen (Ölund 2022).



Figur 17. En bit grönglaserat pottkakel med medaljong (F24). Foto Malin Lucas.



Figur 18. En del av en brännplåt från kakel- eller keramik-tillverkning. Foto Malin Lucas.

Bland övriga fynd fanns bland annat en islägg (F5, se figur 19). Den hade hål i båda ändarna och dess blankslipade undersida vittnar om att föremålet var välanvänt. Flera poster glas har också registrerats. Hälften utgjordes av fönsterglas, men det fanns också buteljglas samt ett del av en fot till ett passglas (F26), troligen från tidigt 1600-tal. Andra fynd bestod av en liten hyska i kopparlegering (F21), eldslagningsflinta (F25), tre kritpipskaft och en post bit bruk med rester av färg. Tre olika färglager kunde urskiljas i en av bitarna, vit, grön och starkt rosa. Troligen representeras färglagren invändig väggbemålning i olika stadier av byggnadens existens.

Sammantaget kan fyndmaterialet generellt dateras till tidigmodern tid, det vill säga 1600–1700-talet. Då de flesta föremålen påträffades i raseringslager är det sannolikt att många av dem tillhör byggnaden som fanns på platsen innan den nuvarande byggnaden uppfördes.



Figur 19. En välanvänd islägg (F5). Foto Malin Lucas.

Diskussion

De provgropar som grävdes inom fastigheten är av alltför liten omfattning för att ge några större inblickar i områdets användande innan den nuvarande fastigheten byggdes i slutet av 1700-talet. Tydligt är emellertid att bevarade lager finns under stora delar av såväl golvet som under väggar, som vilar direkt på kulturlagret.

Provgroparna grävdes inte så pass djupt att kulturlagrens tjocklek i fastigheten kunde avgöras och inga av lagren var äldre än tidigmodern tid. Baserat på tidigare undersökningar i närområdet är det högst sannolikt att kvarliggande kulturlager under golvet är av betydande tjocklek.

Inom kvarteret Kroken har vid en provundersökning kulturlagertjocklek på upp till tre meter iakttagits (Upplandsmuseets topografiska arkiv). Exakt var denna undersökning gjordes är oklart, men troligtvis i anslutning till 1982 års undersökning. Provundersökningen var emellertid av så pass ringa mått att det inte går att utesluta att den grävts genom en större nedgrävning. Vid 1982 års undersökning kunde kulturlagertjocklekar på drygt två meter dokumenteras, med äldsta dateringar till 1200-tal (Zerpe 1996), varför tre meters tjocklek också är fullt möjligt. Vid en schaktningsövervakning i Kungsängsgatan, mitt för kvarteret Kroken, fanns bevarade kulturlager i flera schakt och då drygt en meter tjocka. Här fanns överst cirka en meter tjocka fyllnadsmassor, där de yngsta kulturlagren försvunnit (Lucas 2021). Den

aktuella schaktningsövervakningen visade att kulturlagren från tidigmodern tid är minst 0,75–1 meter tjocka, varunder de medeltida kulturlagren kvarliggier.

Hur mycket av Vårfrukyrkans kyrkogård som kan finnas kvar under byggnaden gav denna undersökning inga svar på. Vid schaktningsövervakningen 2021, på innergården vid aktuell fastighet, påträffades ett skelett och ytterligare en grav kunde anas (Stenström 2021). Det är möjligt att ytterligare gravar kan finnas i denna del av kvarteret och i så fall under den östra delen av byggnaden. Vid undersökningar i Bangårdsgatan och Kungsängsgatan har inga spår av gravar påträffats, vilket innebär att kyrkogården inte sträckt sig över dessa partier.

De påträffade lämningarna vid den aktuella schaktningsövervakningen representerade troligen till stora delar raseringslager efter tidigare byggnader på platsen. I provgrop 2 kan rester av kullerstensläggning representera rester efter äldre gatläggning eller stenläggning på en äldre innergård.

Med ledning av Lantmäteriets GDS-höjddata från gatumark i anslutning till fastigheten och tidigare undersökningar uppskattas kulturlager finnas från cirka 5,5–6 meter över havet. Sammanlagd kulturlagertjocklek uppskattas till cirka 2–2,5 meter.

Administrativa uppgifter

Uppdragsnummer Fornreg: 202301117

Plats: Dragarbrunn 29:3, kvarteret Kroken, Uppsala, Uppland

Fornlämningsnummer: L1941:2293

Fornlämningstyp: Stadslager

Typ av undersökning: Schaktningsövervakning

Orsak till undersökning: Kontroll av grundläggning till byggnad

Uppdragsgivare: Bjerking AB

Fältarbetsperiod: 2023-10-09–2023-10-17

Upplandsmuseets projektledare: Malin Lucas

Upplandsmuseets personal: Anna Ölund

Upplandsmuseets diarienummer: 415-2023

Upplandsmuseets projektnummer: 8933

Länsstyrelsens diarienummer och beslutsdatum: 431-4903-2023, 2023-09-04

Koordinat- och höjdsystem: SWEREF 99 TM

Dokumentationsmaterial: Förvaras i Upplandsmuseets arkiv.

Fynd: 39 fyndposter, varav 7 gallrades. Förvaras i Upplandsmuseets magasin i väntan på fyndfördelning.

Referenser

Litteratur

Anund, Johan. 2008. Urbanisering och kulturlagersju undersökningar i Aros och Uppsala. Uppland, Uppsala stad, Domkyrkoplan, Bangårdsgatan, Akademiska sjukhuset, kvarteret Domen och kvarteret S:t Erik. Riksantikvarieämbetet UV Uppsala, rapport 2008:9.

Carlsson, Ronnie, Elwendahl, Magnus & Perming, Anna. 1991. Bryggaren. Ett kvarter i Centrum. En medeltidsarkeologisk undersökning i Uppsala. Riksantikvarieämbetet och Statens historiska museum rapport UV 1991:1. Stockholm.

Carlsson, Ronnie & Lovén, Christian. 2014. Uppsala medeltida sockenkyrkor – en ombildning, två flyttningar och en problemlösande nygrundning. Fornvännen 2014:2.

Kjellberg, Joakim & Qviström, Linda. 2008. Östra Ågatan och Bangårdsgatan. Kulturlager och konstruktioner längs Fyrisån, medeltid och nyare tid. Arkeologisk schaktningsövervakning, Raä 88, Uppsala stad, Uppland. Upplandsmuseets rapporter 2008:18. Uppsala.

Lucas, Malin. 2021. Arkeologi under gågatan i Uppsala. Upplandsmuseets rapporter 2021:17, Uppsala.

Roslund, Ylva. 1997. Uppsala innerstad. Arkeologisk förundersökning. Dragarbrunnsgatan, Bredgränd, Smedsgränd, Bangårdsgatan, Kungsängsgatan, S:t Persgatan med Gamla Torget och S:t Larsgatan, RAÄ 88, Uppsala, Uppland. Riksantikvarieämbetet, UV Uppsala rapport 1997:53.

Stadsbildens framtid. 1964. Om konstnärligt och historiskt värdefull bebyggelse i Uppsala. Uppsala.

Stenström, Karin. 2021. Bebyggelse lämningar och en skelettgrav I kvarteret Kroken i Uppsala. Upplandsmuseets rapporter 2021:19. Uppsala.

Zerpe, Leif. 1996. Bebyggelse och gravar intill Vårfrukyrkan. Arkeologisk undersökning, Kvarteret Kroken, Dragarbrunn 29:3, Uppsala, Uppland. Riksantikvarieämbetet UV Uppsala rapport 1996:55.

Ölund, Anna. 2022. Ett krukmakeri från 1700-talet i Uppsala. Bakom hotell Hörnan i kvarteret Bryggaren. Upplandsmuseets rapporter 2022:24. Uppsala.

Bilaga

Fyndlista

Fnr	Kontext	Material	Sakord	Undertyp	Del	Antal	Antal fragment	Längd (mm)	Bredd (mm)	Tjocklek (mm)	Vikt (g)	Anmärkning	Gallrad
1	PG1, K1	Glas	Planglas			1	1	37	35	2	4	Kröjlad kant.	X
2	PG1, K1	Keramik	Supkopp	YRG	Mynning, öra	1	1	68	39	5	31	Grönglaserad. 1620–1680	
3	PG1, K1	Keramik	Skål	YRG	Mynning	1	2	40	30	5	29	Brun glasyr, gul på mynningen. 1650–1780	
4	PG1, K1	Keramik	Fat/skål	YRG	Botten	1	2	57	31	5	18	Brun och grön glasyr med vågbandsmönster. 1650–1780.	
5	PG1, K1	Ben	Islägg			1	1	180	42	13	78	Intakt, slät undersida med slitspår, genomborrad i ena änden. Välanvänd. Före 1800.	
6	PG1, K1	Lera	Kritpipa		Skaft	2	2	57	8	8	7		
7	PG1, K1	Keramik	Skål/fat	YRG	Buk	1	1	85	67	11	86	Grön glasyr med ljusare dekor i relief. 1600–1650.	
8	PG1, K1	Keramik	Kruka/skål	YRG	Mynning	4	4				108	Samtliga med brun glasyr och med ljusfärgad mynning, en med ett ljust band längre ned på kroppen. Troligen från fyra olika kärl (tre skålar, en kruka).	
9	PG1, K1	Kakel	Kakel	Rumpkakel		1	1	54	53	29	72	Rester av grön glasyr.	
10	PG1, K1	Bruk	Bruk			3	3				254	En med tre lager färg, vit, grön, rosa, en med röd färg och möjligen vit puts, en med två lager beige färg.	X
11	PG1, K1	Keramik	Gryta	YRG	Mynning, buk	1	3	77	35	9	43	Invändig grönbrun glasyr. Troligen från samma kärl. Med staplingsmärke.	

Fnr	Kontext	Material	Sakord	Undertyp	Del	Antal	Antal fragment	Längd (mm)	Bredd (mm)	Tjocklek (mm)	Vikt (g)	Anmärkning	Gallrad
12	PG1, K1	Keramik	Gryta	YRG	Handtag	3	4	96	72	28	284	Från tre olika grytor. 23, 28 och 34 mm i diameter, de två sista med brun glasyr. Enkeltrumf. 1600-1700-tal.	
13	PG1, K1	Keramik	Fat/skål	YRG	Buk	2	2	54	41	8	28	Gul- och brunrandig glasyr. Troligen två olika kärl.	
14	PG1, K1	Keramik	Gryta	YRG	Botten	1	1	80	60	5	70	Invändig brun glasyr.	
15	PG1, K1	Keramik	Skål	YRG	Botten	1	1	74	40	12	40	Invändig brun glasyr, ljusare zigzag-dekor. 1640-1720.	
16	PG1, K1	Keramik	Skål	YRG	Buk	1	1	71	50	6	36	Ljus glasyr.	
17	PG1, K1	Keramik	Kruka/gryta	YRG	Mynning	1	1	45	38	9	21	Invändig brun glasyr.	
18	PG1, K1	Keramik	Kruka/gryta	YRG	Mynning	1	1	59	43	6	18	Invändig grönbrun glasyr. 1600-talets första hälft.	
19	PG1, K1	Keramik	Kärl	YRG	Buk	1	1	27	18	4	23	Invändig brun och beige glasyr.	
20	PG1, K1	Glas	Kärl	Butelj?							19	Tre olika kärl, en grön, två klarglas.	X
21	PG1, K3	Cu-leg	Hyska			1	1	15	10	1	1		X
22	PG1, K3	Keramik	Kärl	Fajans	Buk	1	1	33	30	6	7	Blå glasyr. Troligen holländsk import. 1625-1700.	
23	PG1, K3	Keramik	Gryta	YRG	Buk	2	2	51	38	7	25	Två olika grytor med invändig brun glasyr. Sekundärbränt.	
24	PG1, K3	Kakel	Kakel			2	2	87	83	11	88	Ena biten med grönsvart glasyr och medaljong i form av blomma. Troligt pott-kake. 1600-1650.	
25	PG1, K3	Flinta	Eldslag-ningsflinta?			1	1	20	10	11	1	Bränd	
26	PG1, K3	Glas	Kärl	Pass-glas	Fot	1	1	30	24	2	3	Tidigt 1600-tal.	
27	PG1, K3	Glas	Planglas			1	1	26	13	2	2		X
28	PG1, K3	Glas	Kärl	Butelj		1	1	25	16	2	2	Grönt glas.	X
29	PG2, K1	Lera	Kritpipa		Skaft	3	3	45	10	10	8		
30	PG2, K1	Keramik	Fat	YRG	Buk	1	1	99	61	9	41	Brun glasyr, ljus och grön dekor. 1620-1750.	
31	PG2, K1	Glas	Planglas			1	1	19	15	2	1		X

Fnr	Kontext	Material	Sakord	Undertyp	Del	Antal	Antal fragment	Längd (mm)	Bredd (mm)	Tjocklek (mm)	Vikt (g)	Anmärkning	Gallrad
32	PG2, K1	Keramik	Kärl	YRG	Mynning	1	1	29	24	6	6	Brun invändig glasyr, vit mynning, räfflad utsida. Ett av skärvorna i F8 kan vara från samma kärl.	
33	PG2, K1	Kakel	Kakel	Rumpkakel		9	9				485	Diverse delar i grön, grön/gul och brun glasyr, samt oglaserade. Möjligen 1750–1800.	
34	PG2, K5	Lera	Kritpipa		Skaft	1	1	20	8	8	1		
35	PG2, K5	Keramik	Kärl	YRG	Mynning	1	1	63	33	9	25	Ljusbrun invändig glasyr. Ljusare glasyr på mynningskanten.	
36	PG2, K5	Kakel	Kakel			1	1				32	Ogласerat.	
37	PG2, K5	Keramik	Kruka	YRG	Botten	1	1	57	51	10	33	Ingen glasyr	
38	PG2, K1	Keramik	Brännplåt			1	1	75	48	16	48		
39	PG2, K1	Kakel	Kakel			1	1	78	38	18	52	Överbränd. Troligt produktionsavfall.	

