



En bronsåldersboplats i Åkerby

Projektområde C

En bronsåldersboplats i Åkerby Projektområde C

Arkeologisk utredning steg 1 och 2

**L2023:7970, L1943:4628, L1943:5078, L1943:5159,
L1943:5160, L1943:5234, L1943:5161**

**Funbo-Åkerby 4:4
Uppsala kommun
Uppland**

Per Frölund



Upplandsmuseets rapporter 2024:04

ISSN 1654-8280

BEARBETNING AV FOTON: Per Frölund, Upplandsmuseet

BEARBETNING AV PLANER: Per Frölund, Upplandsmuseet

OMSLAGSBILD: Vy över boplotsområde med skärvstenshögar

GRANSKNING: Anna Ölund, Upplandsmuseet

UPPHOVS RÄTT: om inget annat anges: Creative Commons licens CC BY. © Lantmäteriet, dnr I2014/00634

GRAFISK FORMGIVNING OCH PRODUKTION: Malin Lucas, Upplandsmuseet

DIGITALT TRYCK: Kph, Uppsala

© UPPLANDSMUSEET, 2024

Upplandsmuseet
Drottninggatan 7, 753 10 Uppsala
Telefon 018-169100
www.upplandsmuseet.se

Innehåll

Sammanfattning	6
Inledning	7
Bakgrund	8
Topografi.....	9
Fornlämningsmiljö.....	9
Historiska uppgifter och äldre kartor	10
Tidigare undersökningar	12
Syfte	12
Metod	13
Genomförande.....	13
Undersökningsresultat	14
Grundläggande arkeologisk tolkning	17
Administrativa uppgifter	20
Litteratur	21
Arkiv.....	21
Lantmäteriakter.....	21
Referenser	21
Bilagor	22
Bilaga 1. Arkeologiska objekt	22
Bilaga 2. Schakt	23

Sammanfattning

Upplandsmuseet avdelning Arkeologi gjorde i oktober 2023 en arkeologisk utredning steg 1–2 inom fastigheten Funbo-Åkerby 4:4. Vid fältinventering (steg 1) konstaterades att tre av de skärvstenshögar som är registrerade inom eller i nära anslutning till utredningsområdet kunde identifieras, medan två skärvstenshögar/förekomster inte gick att identifiera eftersom de angivna platserna i KMR/Fornreg sammanföll med stora mängder upplagd odlingssten.

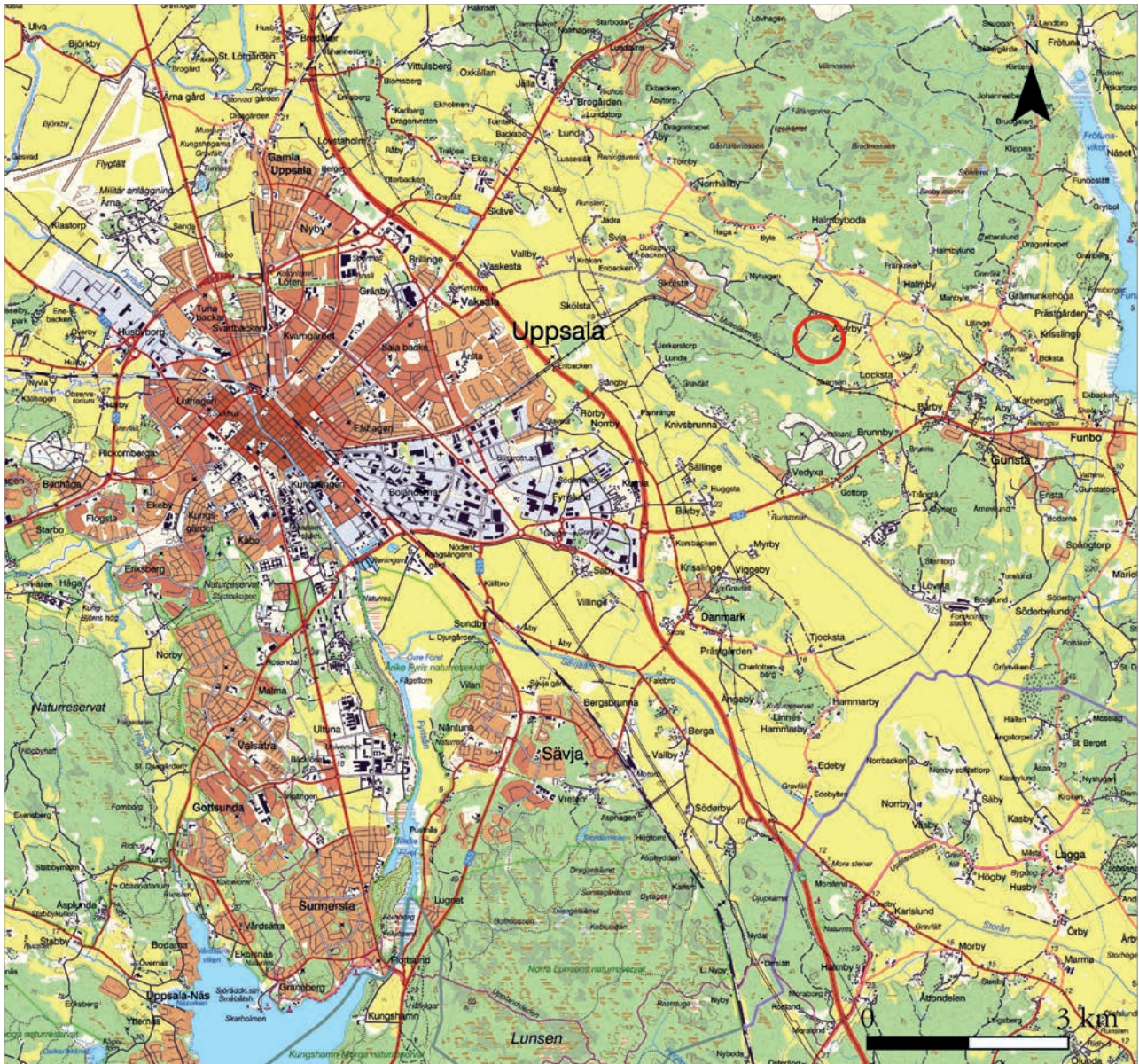
Ytterligare två skärvstenshögar kunde inte identifieras då de låg inom ett större område med slånjärssnår. Vid sökschaktning påträffades och dokumenterades arkeologiska objekt som härdar, kulturlager, nedgrävningar och stolphål, nära skärvstenshögarna. Lämningarna är tillsammans med skärvstenshögarna registrerade som ett boplatsoområde med beteckningen L2023:7970. Boplatsoområdet är en fornlämning och har skydd enligt kulturmiljölagen.



Inledning

Upplandsmuseet avdelning Arkeologi gjorde i oktober 2023 en arkeologisk utredning steg 1–2 inom fastigheten Funbo-Åkerby 4:4. Den arkeologiska utredningen gjordes efter beslut av Länsstyrelsen i Uppsala län (1st dnr. 431-5699-2023). Beställare var Eris Solar Project 1 AB. Upplands-

museets projektleddare var Per Frölund som också skrivit rapporten utom kapitlet Historiska uppgifter och äldre kartor som har Hans Göthberg som författare. Övriga medarbetare var Malin Lucas och Robin Lucas.

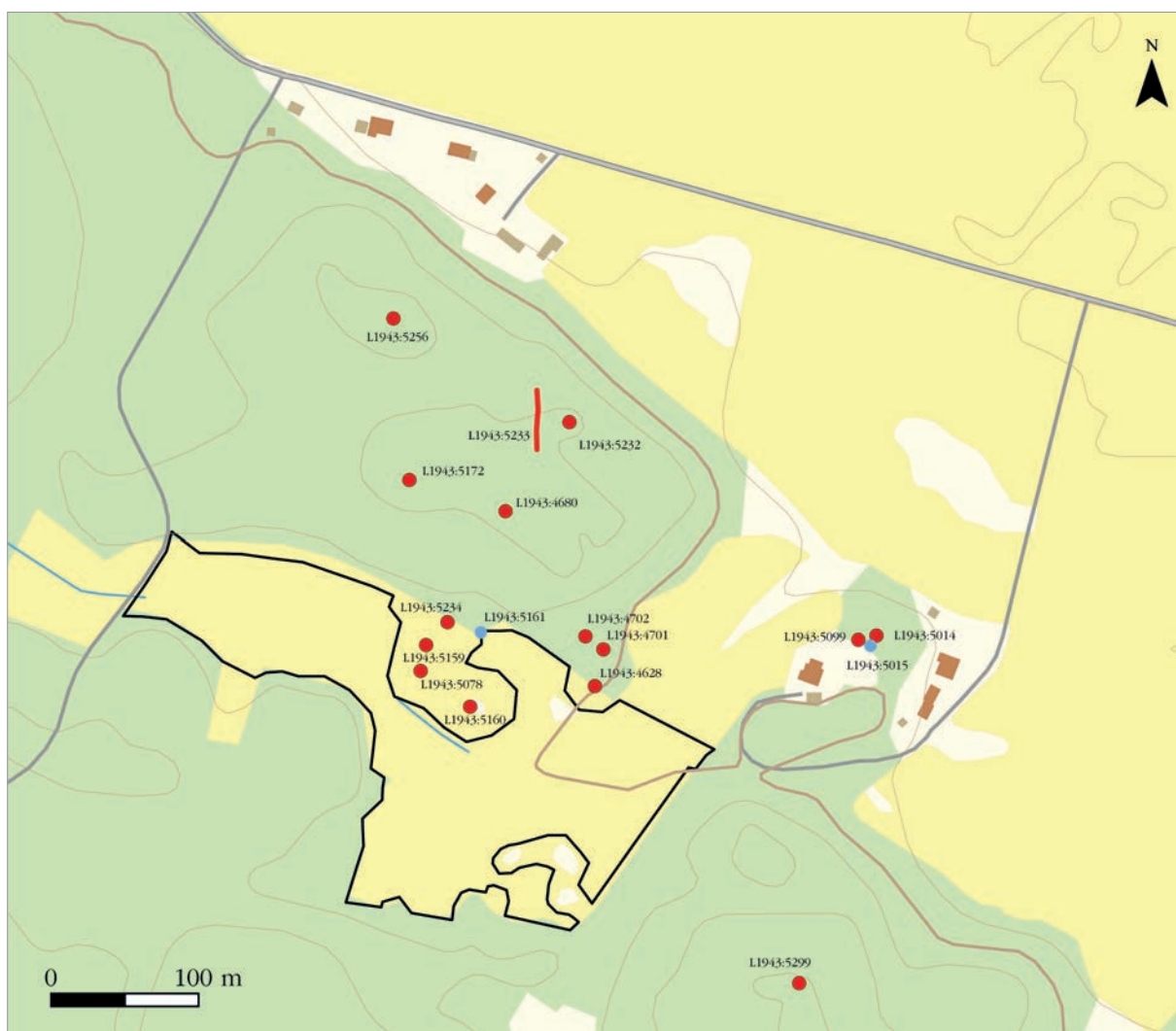


Figur 1. Området för utredningen i Åkerby markerad med cirkel. Karta i skala 100 000.

Bakgrund

Området har av Länsstyrelsen indelats i ett projektområde omfattande 4,9 hektar och ett utredningsområde om 3,8 hektar. Inom projektområdet finns fornlämningar, biotopskydd och arter med

skydd. Här gjordes inventering, kontroll och uppdatering av registreringen av kända fornlämningar (steg 1). Sökschaktning (steg 2) gjordes enbart inom utredningsområdet.



Figur 2. Översiktlig karta som visar fornlämningsbilden före utredningen kring det aktuella områdets (svart linje). Fornlämningar enligt figur 3. Karta Topografi 10 i skala 1:5 000.

Topografi

Funbo är ett svagt kuperat odlingslandskap med mindre moränbackar. Här finns ett större vattendrag, Funboån och två större sjöar, Funbosjön och Trehörningen. Utredningsområdet är beläget omkring 500 meter sydsydväst om Åkerby. Det kan beskrivas som en mindre, indragen sidodalgång som i sin nordöstra del ansluter till Lillåns dalgång. I dalgångsbotten finns idag ett dikat vattendrag. Det rinner från området västligaste del mot öster för att sedan i höjd med områdets fornlämningar vika av i nordvästlig riktning mot dalgången kring Lillån. Utredningsområdet är beläget på 25–30 meters höjd över havet och är på alla sidor omgiven av skogsmark förutom i nordöst. Förekommande jordarter är framförallt glacial lera men ett mindre parti med postglacial lera finns i den västligaste delen av området. Vid utredningstillfället odlades vall på den tidigare betes- och åkermarken.

Fornlämningsmiljö

De flesta av de kända fornlämningarna i Funbo är belägna på de ovan nämnda moränbackarna. Fornlämningarna består framför allt av lämningar från järnålder som fornborgar, gravar och gravfält, runstenar och stensträngar. Från bronsålder finns framförallt 19 skärvtenshögar. Tre boplatser är kända i Funbo (Frölund 2023). Fornlämningsmiljön norr om utredningsområdet består av en hägnad/stensträng och fyra stensättningar i krönläge (figur 2). I eller direkt intill områdets norra del finns sju skärvtenshögar och en skärvtensförekomst (figur 2).

Lämnings-nr	Typ	Antikvarisk bedömning
L1943:4702	Skärvtenshög	Fornlämning
L1943:4701	Skärvtenshög	Fornlämning
L1943:4628	Skärvtenshög	Fornlämning
L1943:4680	Stensättning	Fornlämning
L1943:5014	Stensättning	Fornlämning
1943:5015	Skärvtensförekomst	Övrig kulturhistorisk lämning
L1943:5078	Skärvtenshög	Fornlämning
L1943:5099	Terrassering	Fornlämning
L1943:5159	Skärvtenshög	Fornlämning
L1943:5160	Skärvtenshög	Fornlämning
L1943:5161	Fyndplats	Övrig kulturhistorisk lämning
L1943:5172	Stensättning	Fornlämning
L1943:5232	Stensättning	Fornlämning
L1943:5233	Hägnad	Fornlämning
L1943:5234	Skärvtenshög	Fornlämning
L1943:5256	Stensättning	Fornlämning

Figur 3. Tabell med fornlämningar och övriga kulturhistoriska lämningar enligt figur 2.

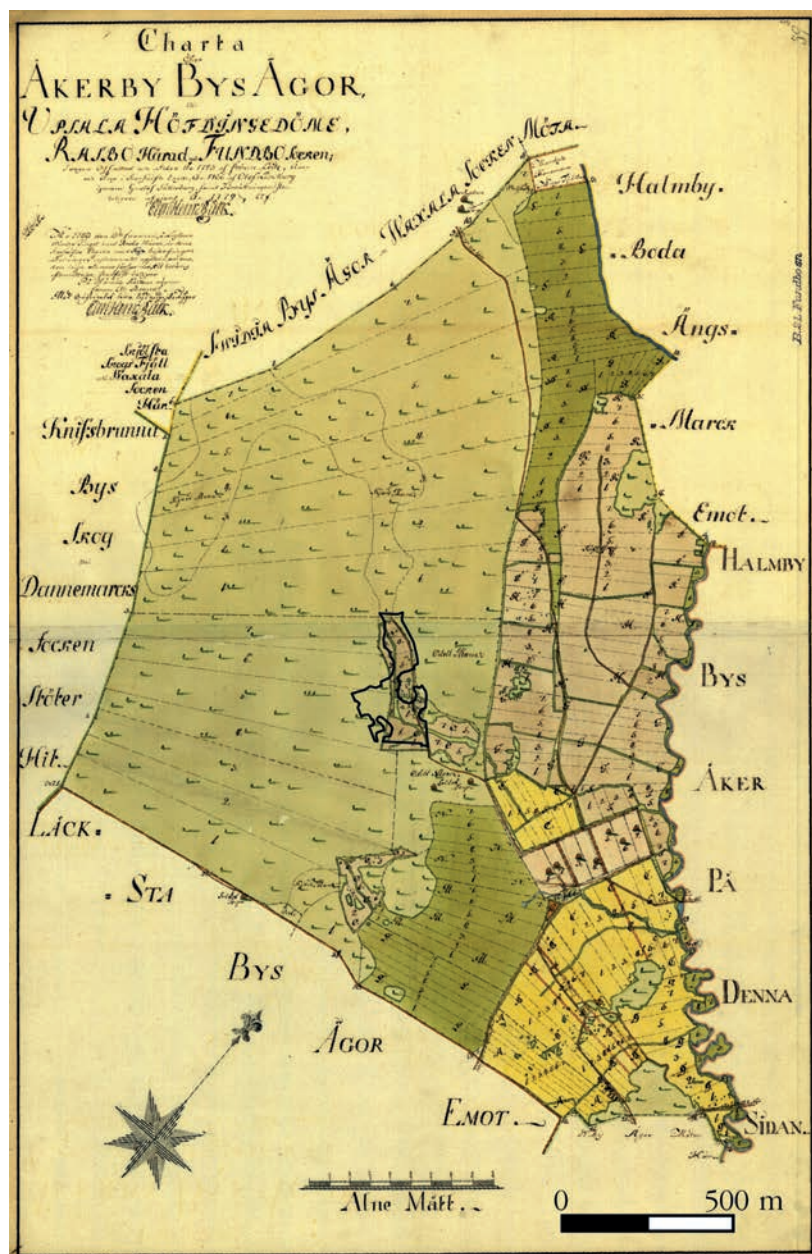
Historiska uppgifter och äldre kartor

Det äldsta skriftliga belägget för Åkerby är från 1353, då det skrivs *Akerby*. Vid 1500-talets mitt bestod byn av sju gårdar, varav fem skatte- och två frälsegårdar (Ferm, Rahmqvist & Westin 1982, s. 249ff). Åkerby var under 1500-talet bland de största byarna i Funbo.

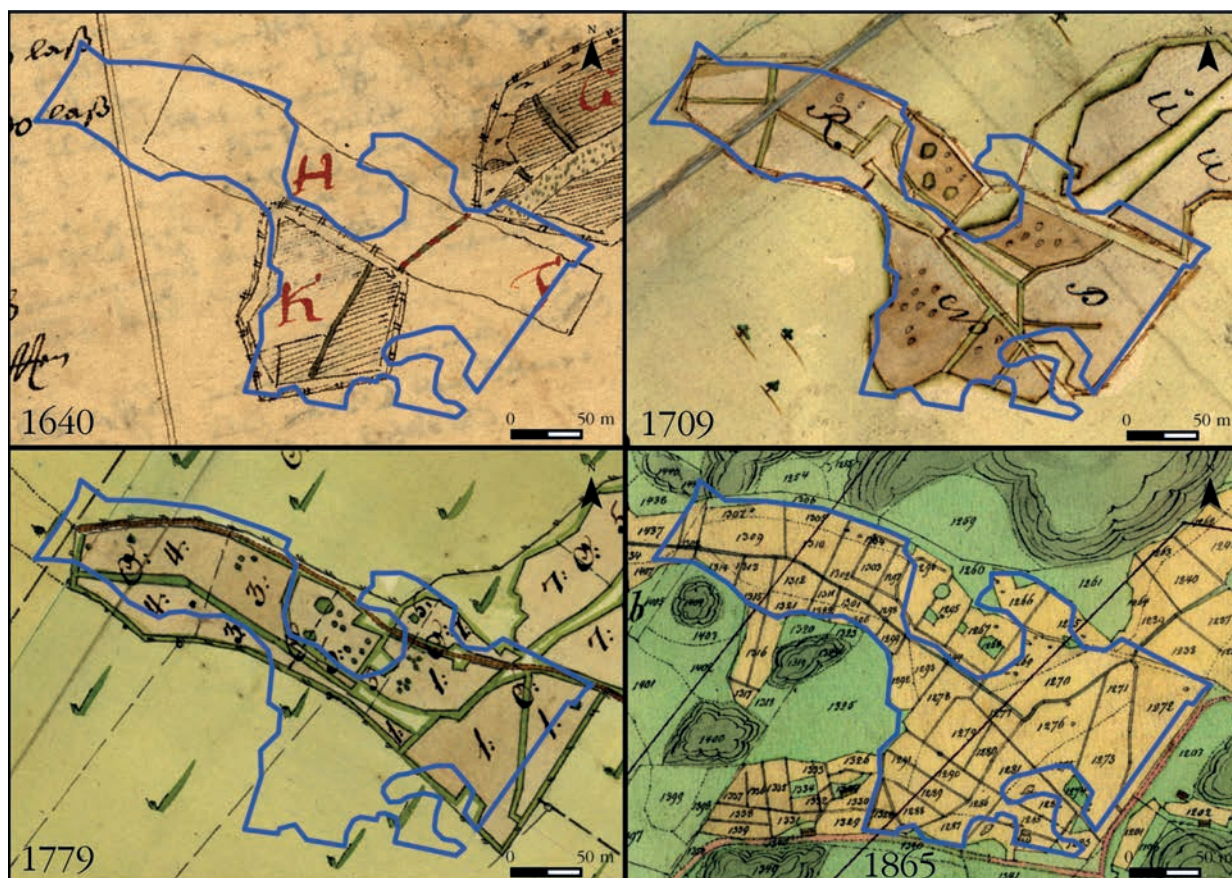
Åkerbys ägor ligger mellan Lillån i norr och ett skogsområde i söder som också var gräns mot Danmarks socken. För Åkerby finns en serie kartor mellan 1640 och 1865 som visar markanvändningen. Dessa kartor visar att åkermarken låg centralt inom ägorna och brukades i tvåsåde. Åkermarken var därför två årgångsgården, som

bestod av Östra och Lilla gårdet, respektive Västra gårdet. Åkermarken i det Östra gårdet var något högre belägen, vilket avspeglas av att den hade relativt få diken. Det är i motsats till Västra gårdet där det fanns talrika diken.

Åkerbys bytomt låg mellan de två årgångsgårderna samt invid Söderängen. Bytomtens form gör att Åkerby kan karaktäriseras som en geometriskt reglerad radby. Av gårdarnas olika andel av bytomten och beskrivningen till kartan framgår att gårdarna var olika stora. En analys av bytomtens form och mått visar att den reglerats på 1500–1600 tal (Sporrong 1985, figur 82, s. 144). I slutet av 1300- och början av 1400-talet hade Åkerby mellan 5–8 tiondepliktiga (Ferm, Rahmqvist & Westin 1982, s. 231).



Figur 4. Utredningsområdet markerat med svart linje på 1766/1779 års storskifteskarta.



Figur 5. Markanvändningen vid utredningsområdet (blå linje) på kartor mellan 1640–1865.

Utredningsområde C är beläget inom Åkerbys utmark och skog. Området avbildas på en lång serie av kartor 1640–1865 (figur 5). Redan kartan från 1640 visar att området var upptaget till åker. Den bestod då av åkervretar som tillhörde fyra av byns gårdar. Av kartans beskrivning framgår att åkervretarna till två gårdar var obrukade.

En karta från 1709 visar att åkervretarnas storlek hade utökats något, särskilt i sydöst och i väster. Däremot visar en karta från 1723 att åkervretarna i områdets sydvästra hörn hade upphört att brukas. En annan förändring var att vretarna var fördelade på fem av byns gårdar. På en karta från

1779 hade åkervretarna samma storlek som 1723, men var fördelade på byns sju gårdar.

Slutligen visar en karta från 1865 att hela utredningsområdet var upptaget till åker. Öster och sydväst om åkermarken fanns mindre bebyggelser bestående av två hus vardera. De återges också på häradsekonomska kartan från 1859–1863 där de har beteckningen Bs, det vill säga Backstuga. Att bosättningarna bestod av två hus ger dock snarare intryck av att det rört sig om små torp. På kartorna från 1709 och fram till 1865 redovisas flera små impediment, vilka överensstämmer med läget för de registrerade skärvstenshögarna.

Tidigare undersökningar

I den västra delen av Funbo socken, det vill säga väster om Funbosjön och Funboån, har få arkeologiska undersökningar gjorts tidigare. Inför utbyggnaden av väg 282 undersöktes 1959 sju brandgravar och en skelettgrav i den södra delen av gravfältet L1943:5316 på Åbys ägor. Fynd och föremål daterar gravarna till vikingatid. I Tomtebo, Gunsta, efterundersöktes 1938 ett röse (L2023:4044) med brandlager som kan dateras till 1000-tal (Frölund 2023).

Ett antal utredningar och schaktningsövervakningar har gjorts. Vid Locksta har en stensättning (L2020:4367) påträffats vid en utredning (Göthberg 2020). Vid Gunsta har hägnadssystem, gränsmärken och sentida bebyggelse påträffats. Eftersom området innehöll partier med nivåer över 33 meter över havet ansågs förutsättningar finnas för att boplatser från yngre stenålder skulle kunna påträffas. Inga sådana kunde dock lokaliseras (Björck 2017).

I samlingarna till Statens Historiska Museer (SHM), Stiftelsen Upplandsmuseet (UM) och Museum Gustavianum finns inga uppgifter om fynd av föremål från Åkerby i Funbo socken.

Syfte

Syftet med den arkeologiska utredningen steg 1–2 var att ta reda på om fornlämningar berörs av det planerade arbetsföretaget. Utredningen ska preliminärt avgränsa nyupptäckta fornlämningar inom utredningsområdet. Resultatet från utredningen ska kunna användas vid Länsstyrelsens fortsatta tillståndsprövning och vara underlag inför eventuella kommande arkeologiska åtgärder. Resultaten ska också kunna användas som underlag för företagarens fortsatta planering.



Figur 6. Dokumentation och rensning i utredningsområdets norra del. Foto från öster.

Metod

I utredningens steg 1 gjordes en arkiv- och kartstudie samt fältinventering. I arkivstudien eftersöktes uppgifter om fynd och tidigare arkeologiska undersökningar i området. Kartstudien bestod av extensiv genomgång av äldre lantmäterikartor i syfte att få en bild av bebyggelse och markanvändning i Åkerby från och med 1630-talet. Fältinventeringen bestod av en fotledes systematisk okulär avsökning av utredningsområdet för att spåra lämningar som var synliga ovan mark.

I utredningen steg 2 bestod undersökningsmetoden av sökschaktning med grävmaskin, metall-detektering, rensning med handverktyg, dokumentation och okulär tolkning av framkomna arkeologiska objekt. Plandokumentation av arkeologiska objekt och störningar gjordes med GPS/nätverks-RTK för vidare bearbetning i ArcGIS. Beskrivningar och fotodokumentation av översiktlig och detaljerad karaktär gjordes löpande.

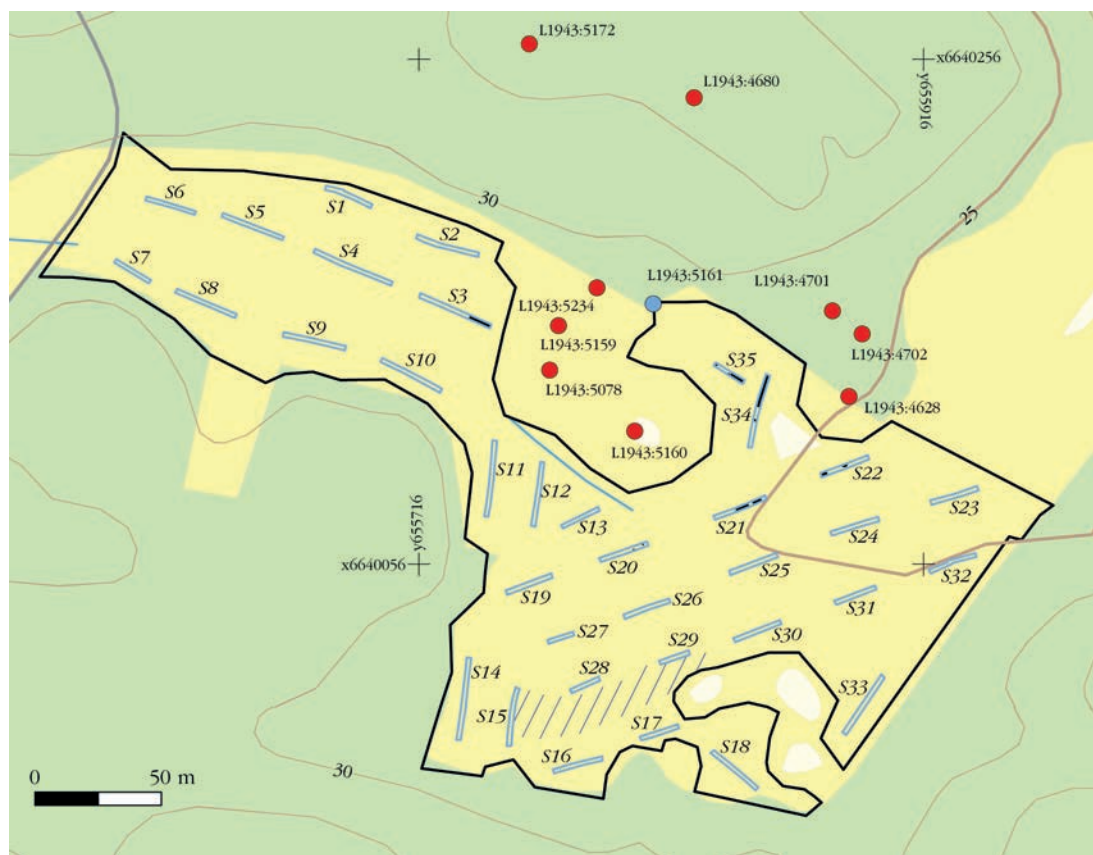
Genomförande

I fältmomentet av utredning steg 1 gjordes inventering, lägeskontroll och uppdatering av kända fornlämningars beskrivningar.

I fältmomentet av utredning steg 2 grävdes och plandokumenterades söschakt. Dessa återfylldes efter avslutad dokumentation. Arkeologiska objekt plandokumenterades och beskrevs.

I Kulturmiljöregistret (KMR/Fornsök) justerades lägen och beskrivningar med antikvarisk bedömning av befintliga lämningar. Vidare registrerades en ny lämning.

Undersökningsresultat



Figur 7. Schaktplan (schakt nr. 1-35). Arkeologiska objekt är markerade med svart. Ett sankt område är markerat med skraffering. Karta: Topografi 10 skala 1:3 000.

Vid sökschaktningen grävdes 35 schakt av olika längd och med 1,7 m bredd (nr. 1–35, figur 7, bilaga 2). Schakten förlades jämnt över utredningsområdet och i relation till topografi och hägnader. Ett sankt parti mark fanns i den södra delen av undersökningsområdet, från schakt 15 (se markering figur 7). Undergrunden bestod av glacial lera med undantag för schakt 34-35 där den utgjordes av finmorän med blandning av glacial lera. I 27 av 35 schakt noterades ett ploglager mellan 0,2–0,3 meter tjockt, medan i åtta schakt (nr. 7–8, 11–15, 33, bilaga 2) fanns utöver grästorv ett tunt lager med mylla. Troligen har dessa delar aldrig blivit plöjda.

Den sammanlagda schaktade ytan motsvarar cirka 3,5 % av områdets 3,9 hektar (figur 7). I 19 schakt (nr. 1–2, 4–19, 24–33, bilaga 2) framkom inga arkeologiska objekt, medan det i sex schakt (nr. 3, 20–23, 34–35, bilaga 2) nära skärvstenshögarna dokumenterades 16 arkeologiska objekt (Id 1–16, bilaga 1). De arkeologiska objekten var av tydlig boplatsskarakter och bestod av två härdar, sex ytor med kulturlager, tre nedgrävningar och fem stolphål. De uppträdde helt nära skärvstenshögarna, på cirka 25–45 meters avstånd på ömse sidor om dem.

Härdarna var 0,7–0,95 meter stora och innehöll rikligt med kol och skärvsten (figur 9, bilaga 1).

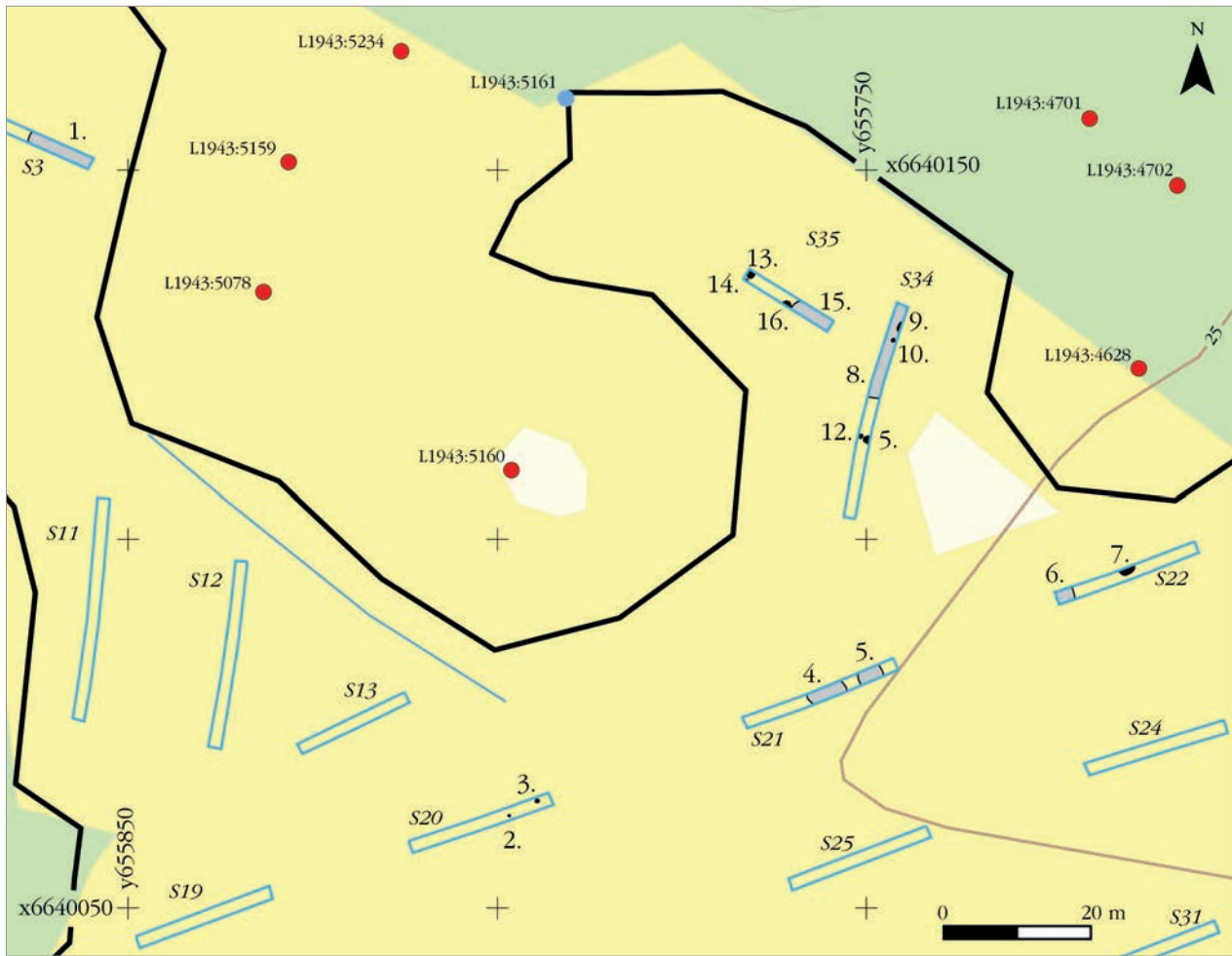
Kulturlagren hade en utbredning i schaktens längdriktning av 2,5–13 meter. Samtliga fortsatte utanför schaktens bredd och var alltså minst 1,7 meter breda. I fyra kulturlager gjordes spadstick för att kontrollera djup, som uppgick till 0,05–0,2 meter (figur 9, bilaga 1). Samtliga lager innehöll kol och skärvsten (figur 8) I två kulturlager fanns bränd lera och i ett lager syntes enstaka obrända ben (figur 9, bilaga 1).

Nedgrävningarna var 1,1–2,5 meter långa och 0,4–0,95 meter breda och innehöll skärvsten, kol, bränd lera (figur 9, bilaga 1). Ett stolphål som undersöktes närmare var 0,25 m djupt.

De fem stolphålen var 0,3–0,6 meter stora, två innehöll skärvsten och kol (figur 9, bilaga 1, Id 2–3, 10, 12, 14).



Figur 8. Kulturlager 1 i schakt 3 schaktas fram. Foto från öster.



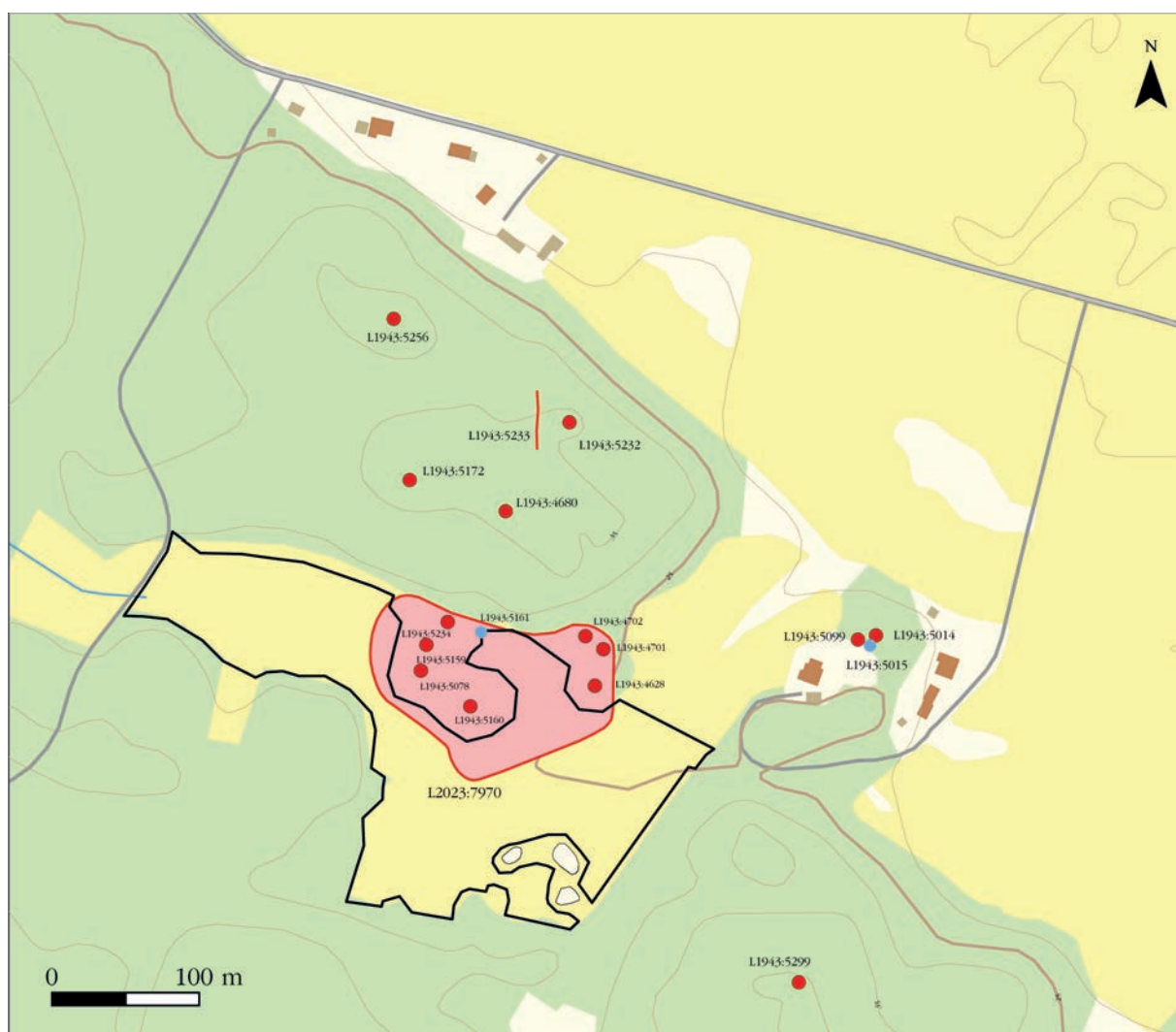
Figur 9. Plan över arkeologiska objekt markerade med svart förutom kulturlager som är markerade med grått. Karta: Topografi 10 i skala 1:1 000.

Grundläggande arkeologisk tolkning

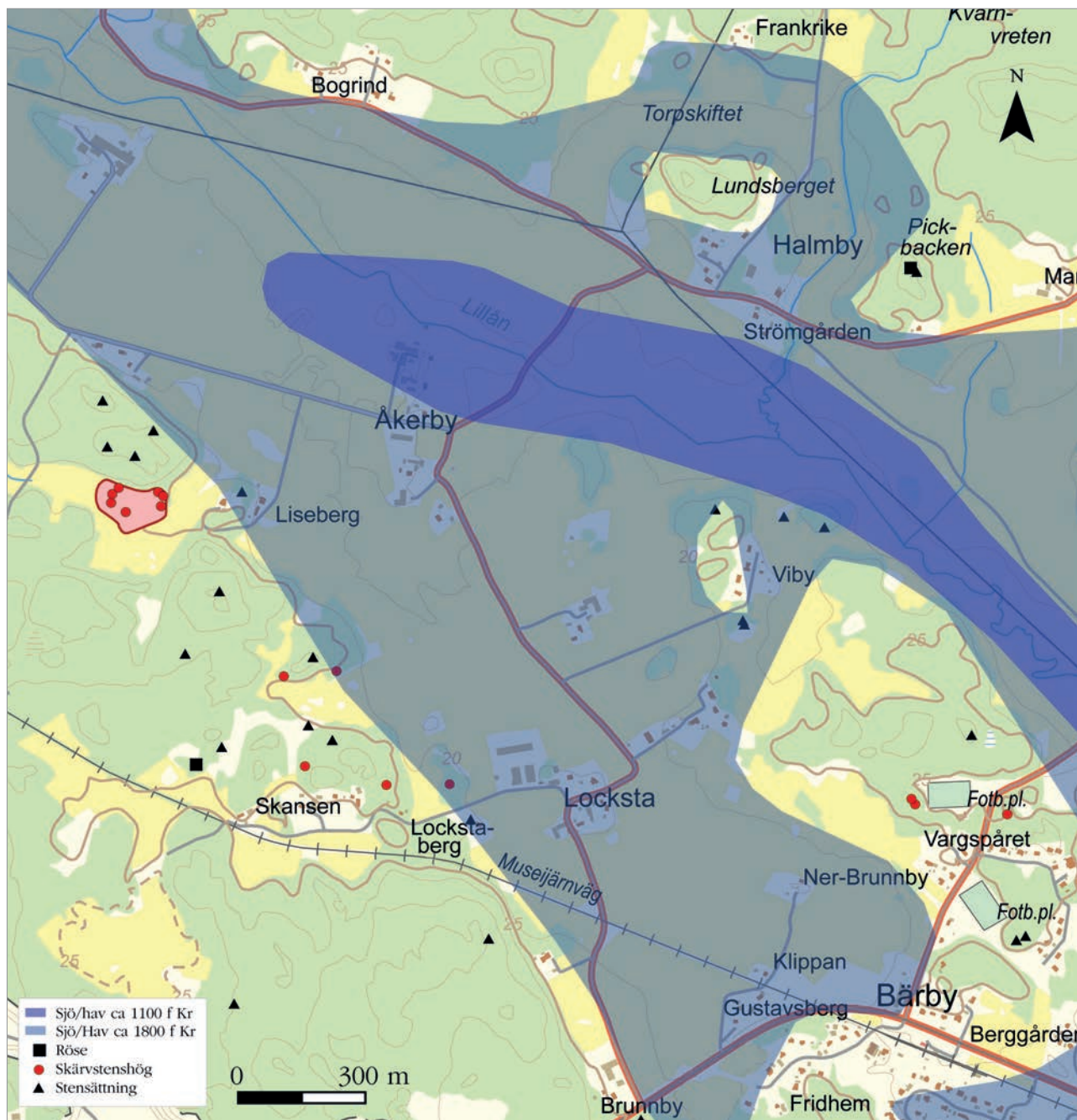
Inför utredningen förväntades det att det skulle finnas boplatsslämningar under mark i anslutning till skärvstenshögar men kanske också på några andra platser inom utredningsområdet. Det gällde området kring ett par öppna bergställar strax utanför utredningsområdets sydöstra hörn (markerade på figur 10). Men det var bara i anslutning till skärvstenshögar som arkeologiska objekt framkom. Tills vidare tolkas de framkomna boplatsslämningarna och skärvstenshögar som

samtida. Förutom det rent rumsliga sambandet förenas de genom att flertalet arkeologiska objekt innehöll skärvsten som ju är huvudbeståndsdelen i skärvstenshögar.

Det ligger också nära till hands att infoga gravarna och hägnaden norr- och öster om boplatssområde L2023:7970 som delar av en samlad brons åldersbosättning (figur 10).



Figur 10. Översiktlig karta efter utredningen som visar fornlämningsbilden i det aktuella utredningsområdets (svart linje) omgivning, med den i uppdraget nyupptäckta fornlämnningen boplatssområde L2023:7970 och dess skärvstenshögar. Karta: Topografi 10 i skala 1:5 000.



Figur 11. Kartutsnittet är ca 5x5 kilometer med kardinallämningar för bronsålder markerade mot bakgrund av SGU:s strandförskjutningsmodell 3800 BP och 3000 BP (ca 1800 f. Kr respektive ca 1100 f. Kr). Bopplatsen vid Åkerby (L2023:7970) ligger väster om de olika strandlinjerna. Karta: Topografi 10 i skala 1:15 000.

I ett lite större perspektiv vilket framgår av figur 11, finns ytterligare skärvstenhögar. Skärvstenhögar, ensamliggande stensättningar (ofta i krönläge), hållristningar och rösen brukar ses som kardinalämningar för bronsålder i Uppland. Av Funbos 19 registrerade skärvstenshögar återfinns 17 väster om Funbosjön- Funboån. En halv kilometer sydöst om boplatsen vid Åkerby finns fem skärvstenshögar tillsammans stensättningar och ett röse (Skansen-Lockstaberget, figur 11). Fornlämningarna ligger här betydligt mer utspridda över ett större område men samlade kring den vik som markeras av 25-meterskurvan. De ligger dock inte så koncentrerade som vid Åkerby utan med större avstånd, cirka 125–150 meter. Omkring 500 meter norr om Bärby (figur 11) finns tre skärvstenshögar omgivna av ett par stensättningar. Men den största och tätaste koncentrationen finns i Åkerby.

I kartan figur 11 har skärvstenhögar, stensättningar och rösen markerats tillsammans med SGU:s modell av strandförskjutningen och landhöjningen, i det fallet strandlinjen vid bronsålderns början (1800 e. Kr) och vid dess mitt 1100 f. Kr). SGU:s modell visar en övergripande bild av fördelningen mellan hav och land och förändringar i sjöarnas utbredningar. Modellen åskådliggör strandförskjutningsprocessen som helhet men också förändringen över tid. Förloppet har haft olika hastighet under olika perioder. Av kartan figur 11 framgår att under de redovisade 700 åren mellan 1800–1100 f. Kr friläggs stora arealer land. Strandlinjemodellen förklarar läget i en annan typ av landskap än det vi har idag. Etableringen av Åkerbyboplatsen (L2023:7970) och dess åtminstone till synes undandragna läge samt placeringen av de övriga skärvstenshögarna (se ovan) bör i tid ha skett när den här delen av Lillåns dalgång var ett öppet större vatten.

Administrativa uppgifter

Uppdragsnummer Fornreg: 202301273

Plats: Åkerby 4:4, Funbo, Uppsala kommun, Uppsala län.

Fornlämningsnummer: L2023:7970, L1943:4628, L1943:5078, L1943:5159, L1943:5160, L1943:5161, L1943:5234

Fornlämningstyp: Boplatsområde, skärvtenshögar

Typ av undersökning: Arkeologisk utredning 1-2

Orsak till undersökning: Planerad solcellsanläggning

Uppdragsgivare: Eris Solar Projekt 1 AB

Fältarbetsperiod: 2023-10-24 till 2023-10-27

Upplandsmuseets projektledare: Per Frölund

Upplandsmuseets personal: Hans Göthberg, Malin Lucas, Robin Lucas

Upplandsmuseets diarienummer: 488-2023

Upplandsmuseets projektnummer: 8938

Länsstyrelsens diarienummer och beslutsdatum: 431-5699-2023, 2023-10-16

Koordinat- och höjdsystem: SWEREF99 TM, RH2000

Dokumentationsmaterial: Förvaras i Upplandsmuseets arkiv.

Fynd: Inga fynd tillvaratogs.

Referenser

Litteratur

Björck, Niclas. 2017. Hägnader och härdar i Gunsta. Arkeologisk utredning, etapp 1 och 2. Rapport 2017:116. Arkeologerna. Statens historiska museer.

Ferm, Olle, Rahmqvist, Sigurd, Westin Gunnar T. 1982. Det medeltida Sverige. Band 1 Uppland. 3 Tiundaland: Bälinge, Norunda och Rasbo. KVHAA. Stockholm.

Frölund, Per. 2023. Stensättningar i Åby. DP Marielund 3:1. Arkeologisk utredning 1. Marielund, Funbo, Uppsala kommun, Uppsala län. Upplandsmuseets rapporter 2023:14. Uppsala.

Göthberg, Hans. 2018. Vägar i järnålderns landskap. Uppland 2018. Uppsala.

Göthberg, Hans. 2022. Vägar med gamla rötter i Hagunda och Långhundra. Uppland 2022. Uppsala.

Sporrong, Ulf. 1985. Mälmarbygd. Agrar bebyggelse och odling ur ett historisk-geografiskt perspektiv. Meddelande serie B61. Kulturgeografiska institutionen Stockholms universitet. Stockholm.

Arkiv

Riksantikvarieämbetets Kulturmiljöregister (Fornsök)

Fornlämningar och övriga kulturhistoriska lämningar

Antikvarisk-Topografiska arkivet (Arkivsök)

Åkerby, Funbo socken

Statens Historiska Museer

Åkerby, Funbo socken

Stiftelsen Upplandsmuseet

Åkerby, Funbo socken

Museum Gustavianum

Åkerby, Funbo socken

Sveriges Geologiska Undersökning

Kartvisaren/Strandförskjutningsmodell, <https://www.sgu.se/>

Lantmäteriakter

Lantmäteristyrelsens arkiv

Uppsala län

Funbo socken

Åkerby

Geometrisk avmätning 1640 B21-39:A5:130-132

Ägodelning 1709 B21-39:1

Delning av skog 1723 B21-39:2

Storskifte 1766(1779) B21-39:3

Laga skifte 1865 B21-39:5

Uppsala stad

Uppsala slotts fredsmil 1667? B70-1:2

Rikets allmänna kartverks arkiv

Häradsekonomiska kartan

Funbo 1859-63 J112-84-8b

Ekonomiska kartan

Halmby 1954 J133-1118c54

Bilagor

Bilaga 1. Arkeologiska objekt

Id	Typ	Planform	Längd (m)	Bredd (m)	Djup (m)	Beskrivning	Schakt	Figur
1	Kulturlager	Rektangulär	9	1,7	0,2	Gråsvart lager av skärvsten/ skörbränd sten och kol, 0,2 m tj vid spadstick, fortsätter utanför schaktet	3	8, 9
2	Stolphål	Rundad	0,3	0,3	0,25	Stolphål, fyllning av gråbrun lera och förkolnat trä	20	9
3	Stolphål	Rundad	0,5	0,5		Mörk gråbrun lera, kol	20	9
4	Kulturlager	Oregelbunden	5,25	1,7	0,05	Tunt lager av mörkgrå lera, kol- stänk, småsten, fortsätter utanför schaktet	21	9
5	Kulturlager	Rektangulär	3,4	1,7	0,05	Som 4 fast med enstaka skörbränd sten, enstaka obrända ben (rör- ben), fortsätter utanför schaktet	21	9
6	Kulturlager	Rektangulär	2,45	1,7		Gråbrunt lager av lera med kol, enstaka skörbränd sten och bränd lera	22	9
7	Nedgrävning	Oval	2,25	0,95		Gråsvart lera med kol och bränd lera	22	9
8	Kulturlager	Rektangulär	13,25	1	0,05	Tunt gråsvart lager med kolstänk, skärvsten och bränd lera, fortsätter utanför schaktet	34	9
9	Nedgrävning	Oval	1,1	0,4		Något otydlig avgräsning, lite skärvsten	34	9
10	Stolphål	Oval	0,48	0,41		Lite skärvsten och något kol	34	9
11	Härd	Rundad	0,85	0,71		Härd med skärvsten och kol	34	9
12	Stolphål	Rundad	0,6	0,5		Stolphål	34	9
13	Härd	Rundad	0,95	0,8		Skärvsten och sot i ytan, fortsätter utanför schaktet	35	9
14	Stolphål	Rundad	0,48	0,31		Något skärvsten i ytan, fortsätter utanför schaktet	35	9
15	Kulturlager	Rektangulär	5,8	1,7		Svart lager med rikligt med kol, skärvsten och skörbränd sten, fortsätter utanför schaktet	35	9
16	Nedgrävning	Rundad	1,2	0,65		Lite skärvsten och bränd lera i ytan, fortsätter utanför schaktet	35	9

Bilaga 2. Schakt

Nr	Längd (m)	Bredd (m)	Djup (m)	Yta (m ²)	Ark. objekt	Beskrivning	Undergrund	Figur
1	20	1,7	0,3	33		Ploglager 0,2	Glacial lera, sten	7
2	25	1,7	0,3	44		Ploglager 0,3	Glacial lera	7
3	30	1,7	0,25	51	1	Ploglager 0,2 m myllig lera, sten	Glacial lera	7, 8, 9
4	33	1,7	0,3	57		Ploglager 0,2 m	Glacial lera	7
5	25	1,7	0,2	42		Matjord, brun 0,05–0,1 m	Glacial lera	7
6	20	1,7	0,2	32		Matjord, brun 0,05–0,2 m	Glacial lera	7
7	16	1,7	0,15	26		Grästorv/mylla 0,1 m	Glacial lera	7
8	25	1,7	0,2	40		Grästorv/mylla 0,1 m	Glacial lera	7
9	25	1,7	0,3	44		Ploglager 0,1 m Ö om diket	Glacial lera	7
10	26	1,7	0,25	44		Ploglager/mylla 0,1–0,15 m	Glacial lera	7
11	30,5	1,7	0,25	51		Grästorv/mylla 0,1 m	Glacial lera	7, 9
12	25,5	1,7	0,25	41		Grästorv/mylla 0,15 m	Glacial lera	7, 9
13	16	1,7	0,25	25		Grästorv/mylla 0,15 m	Glacial lera	7, 9
14	33	1,7	0,25	57		Grästorv/mylla 0,15 m	Glacial lera	7
15	23,5	1,7	0,25	40		Grästorv/mylla 0,15 m	Glacial lera	7
16	20	1,7	0,3	33		Ploglager 0,2 m myllig lera	Glacial lera	7
17	15,5	1,7	0,3	26		Ploglager/mylla 0,2 m	Glacial lera	7
18	23	1,7	0,35	37		Ploglager/mylla 0,2 m	Glacial lera	7
19	19	1,7	0,4	33		Ploglager 0,3 m	Glacial lera	7, 9
20	20	1,7	0,4	35	2, 3	Ploglager 0,3 m	Glacial lera	7, 9
21	22	1,7	0,4	36	4, 5	Ploglager 0,3 m	Glacial lera	7, 9
22	20	1,7	0,4	35	6, 7	Ploglager/mylla 0,3 m	Glacial lera	7, 9
23	19,5	1,7	0,3	35		Ploglager/mylla 0,3	Glacial lera	7
24	19,5	1,7	0,4	34		Ploglager/mylla 0,3 m	Glacial lera	7, 9
25	20	1,7	0,4	34		Ploglager/mylla 0,3 m	Glacial lera	7, 9
26	19	1,7	0,4	33		Ploglager/mylla 0,3 m	Glacial lera	7
27	10,5	1,7	0,4	18		Ploglager/mylla 0,3 m	Glacial lera, enstaka sten	7
28	12,5	1,7	0,35	22		Ploglager/mylla 0,25 m	Glacial lera	7
29	12	1,7	0,35	21		Ploglager/mylla 0,25 m	Glacial lera	7
30	19,5	1,7	0,35	35		Ploglager/mylla 0,25 m	Glacial lera	7
31	17	1,7	0,35	29		Ploglager/mylla 0,25 m	Glacial lera	7, 9
32	19,5	1,7	0,35	29		Ploglager/mylla 0,25 m	Glacial lera	7
33	27,5	1,7	0,2	53		Grästorv/mylla 0,1 m	Glacial lera, sten	7
34	30	1,7	0,3	49	8, 9, 10, 11, 12	Ploglager 0,2 m myllig m sten	Sandig siltig morän	7, 9
35	13,5	1	0,3	22	13, 14, 15, 16	Ploglager 0,2 m myllig sandig morän	Sandig lerblandad morän	7, 9