



# Arkeologi i Dragarbrunnsgatan, Uppsala





# Arkeologi i Dragarbrunnsgatan, Uppsala

Arkeologisk schaktningsövervakning

L1941:2293  
Kungsängen 1:2, Dragarbrunn 1:2  
Uppsala kommun  
Uppland

Malin Lucas



## Upplandsmuseets rapporter 2024:07

ISSN 1654-8280

BEARBETNING AV FOTON: Malin Lucas

BEARBETNING AV PLANER: Malin Lucas

OMSLAGSBILD: Schaktning pågår i Dragarbrunnsgatan. Foto av Anna Ölund

GRANSKNING: Anna Ölund

UPPHOVS RÄTT: om inget annat anges: Creative Commons licens CC BY. © Lantmäteriet, dnr I2014/00634

GRAFISK FORMGIVNING OCH PRODUKTION: Malin Lucas

DIGITALT TRYCK: Kph, Uppsala

© UPPLANDSMUSEET, 2024

---

Upplandsmuseet  
Drottninggatan 7, 753 10 Uppsala  
Telefon 018-169100  
[www.upplandsmuseet.se](http://www.upplandsmuseet.se)

# Innehåll

---

|                                       |           |
|---------------------------------------|-----------|
| <b>Sammanfattning .....</b>           | <b>6</b>  |
| <b>Inledning .....</b>                | <b>7</b>  |
| <b>Bakgrund .....</b>                 | <b>8</b>  |
| Historik .....                        | 8         |
| Tidigare undersökningar .....         | 10        |
| Syfte, metod och genomförande .....   | 10        |
| <b>Undersökningsresultat .....</b>    | <b>11</b> |
| Huvudschaktet .....                   | 12        |
| Serviser .....                        | 12        |
| Fynd .....                            | 13        |
| <b>Tolkning .....</b>                 | <b>14</b> |
| <b>Administrativa uppgifter .....</b> | <b>15</b> |
| <b>Referenser .....</b>               | <b>15</b> |
| <b>Bilagor .....</b>                  | <b>16</b> |
| Bilaga 1 – Fyndlista .....            | 16        |

# Sammanfattning

---

Mellan maj och oktober 2023 har Upplandsmuseets avdelning Arkeologi genomfört en arkeologisk schaktningsövervakning i samband med byte av fjärrvärmeledningar i Dragarbrunnsgatan i Uppsala.

Schaktningen sträckte sig från Vretgränd till strax nordväst om Bangårdsgatan.

Liksom vid tidigare arkeologiska övervakningar i såväl Dragarbrunnsgatan som i Bäverns gränd för fjärrvärme, kunde det konstateras att kulturlager i området redan sedan tidigare grävts bort i samband med anläggande av såväl fjärrvärme som vatten- och avloppsledningar.

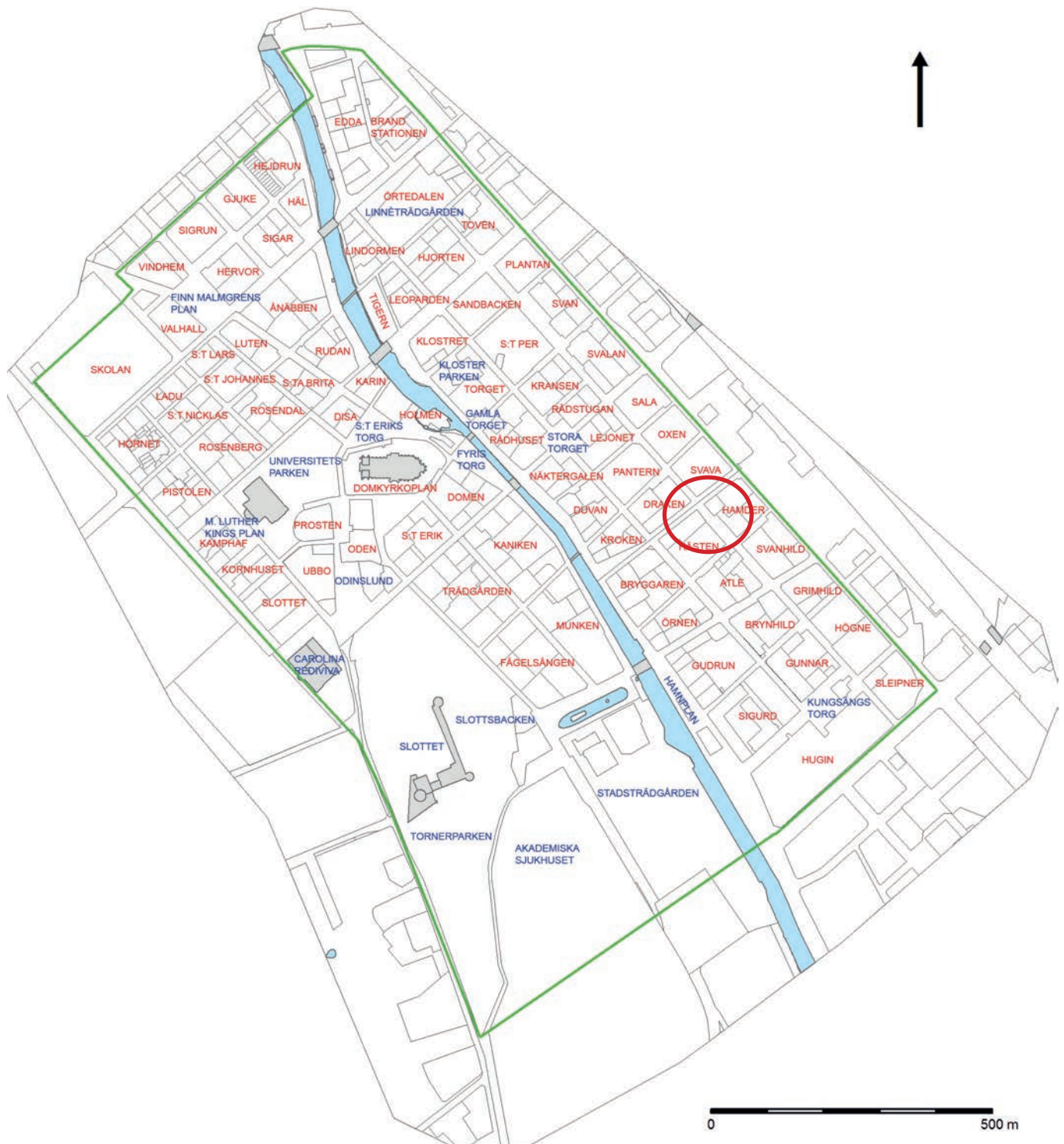
Lämningar kunde bara iaktas i ett servisschakt i närheten av Bangårdsgatan och utgjordes av rester av kulturlager med fynd av keramik från 1700–1800-tal.



# Inledning

Med anledning av att Vattenfall Värme AB avsåg att anlägga en ny fjärrvärmeledning, har Upplandsmuseets avdelning Arkeologi utfört en schaktningsövervakning. Arbetet skedde i Dragar-

brunnsgatan, i fastigheterna Kungsängen 1:2 och Dragarbrunn 1:2 och efter beslut av Länsstyrelsen i Uppsala (dnr 431-7839-2022, beslutsdatum 2023-03-06).



Figur 1. Kvarterskarta över centrala Uppsala. Grön linje markerar fornlämningsområdet för Uppsala stadslager L1941:2293. Det övervakade området är markerat i rött.



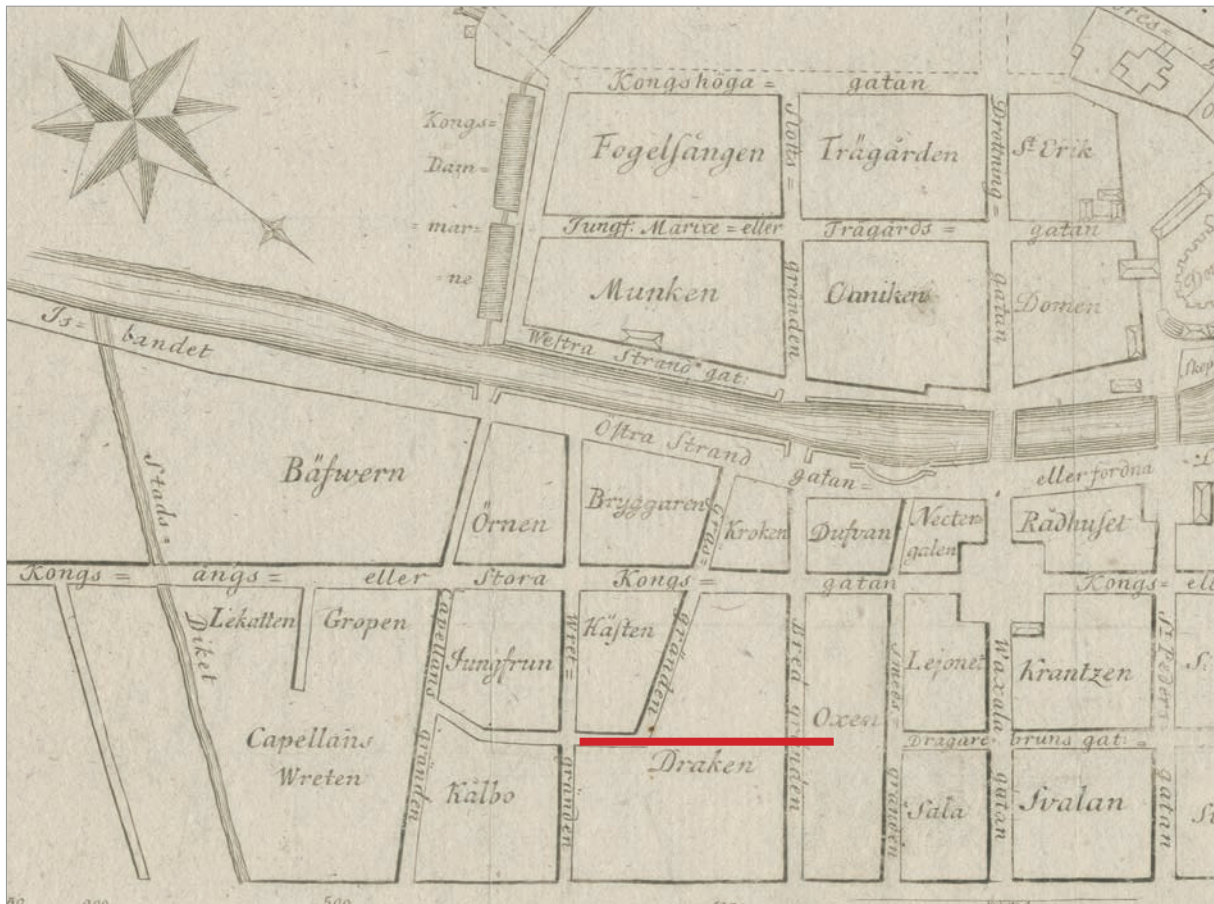
# Bakgrund

Schaktningsövervakningen gjordes i ett område som ligger i den östra delen av fornlämningen L1941:2293, nära kanten av fornlämningens östra gräns.

## Historik

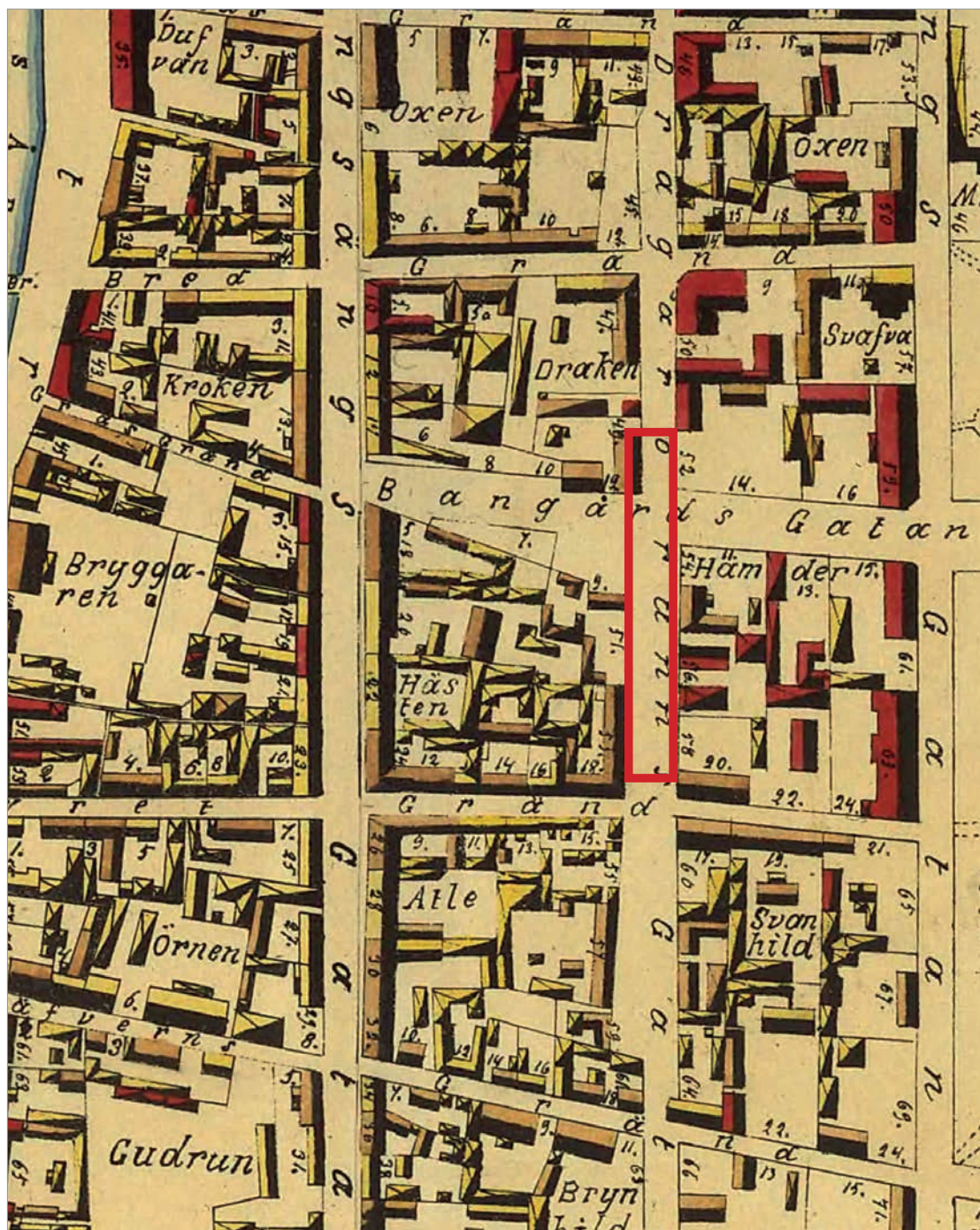
Dragarbrunnsgatan benämndes på 1600-talet som Själagatan. Denna beteckning har emellertid aldrig gällt den aktuella sträckningen. Namnet Dragarbrunnsgatan har hämtats från en vattenbrunn, Dragarbrunn, som legat i korsningen S:t

Persgatan-Dragarbrunnsgatan och tycks ha börjat användas under 1800-talet. Gatan har tillkommit i samband med stadsregleringen på 1600-talet, men inte i sin nuvarande sträckning. Den var från början tänkt att fortsätta fram till Vretgränd, men i praktiken dröjde det länge innan detta skedde. Först 1768 hade gatan dragits fram till Smedgränd och det dröjde ända till 1870-talet innan den drogs fram till Strandbogatan och då saknas sträckan mellan Smedsgränd och Bredgränd. På Schumburks karta från 1882 syns gatan i sin nuvarande sträckning (Wahlberg 1994:110f).



Figur 2. Karta från 1773, ur Busser (observera kompassriktningen i bilden). Dragarbrunnsgatan (markerad i rött) slutar här redan vid Smedgränd. I området söderut upptas den nuvarande dragningen i stället av kvartersmark. Notera att flera av kvarteren här har bytt namn. Den aktuella schaktningsövervakningen skedde inom det som 1773 betecknas som kvarteret Draken och som senare delades i två delar, Draken och Svava, när Dragarbrunnsgatan drogs fram genom kvarteret.





Figur 3. Utdrag ur Schumburgs karta över Uppsala från 1882 då Dragarbrunnsgatan har fått sin nuvarande sträckning. Det övervakade området markerat med röd rektangel.

Bangårdsgatan tillkom i sin nuvarande sträckning i samband med järnvägens anläggande. Delar av gatan utgjorde tidigare en gata som kallades Gräsgränd och som löpte från Fyrisån i en sväng ned mot nuvarande Dragarbrunnsgatan (Wahlberg 1994:78). På Bussers karta från 1773 (se figur 2) går Gräsgränd hela vägen fram till nuvarande Bäverns gränd. Troligen omvandlades delar av den gamla Gräsgränd till Dragarbrunnsgatan.

De till den övervakade sträckan angränsande kvarteren utgörs av Hästen, Hamder, Draken och Svava. Kvarteren Svava och Hamder tillkom på 1870-talet, då Dragarbrunnsgatan delade det stora kvarteret Draken (Wahlberg 1994:171). Kvarteret Hästen fanns redan dessförinnan, men med en något annan utsträckning än idag (se figur 2).



## Tidigare undersökningar

I de närliggande kvarteren har tidigare undersökningar gjorts i kvarteret Draken. Undersökningen gjordes 1974 och resulterade bland annat i flera stengrundshus, stenlagda gårdsytor och en brunn. Sannolikt har bebyggelse i området etablerats före mitten av 1300-talet (Kjellberg 2021:110).

Flera schaktningsövervakningar har skett i Bangårdsgatan. Den senaste gjordes av Upplandsmuseet 2013. I schakten närmast den aktuella sträckningen framkom inget av arkeologiskt intresse men i ett schakt i korsningen Kungsängsgatan-Bangårdsgatan fanns upp till en meter tjocka kulturlager samt konstruktioner i form av en kavelbroläggning, en brunn, diken, träkonstruktioner och en hägnadsrest. Lämningarna daterades till 1550–1850 (Ölund 2015:16–36).

I Dragarbrunnsgatan har flera schaktningsövervakningar gjorts, senast 2021, då sträckan Bävrensgränd-Vretgränd övervakades för byte av fjärrvärme. Ingenting av arkeologiskt intresse påträffades då (Lucas 2021). Övriga schaktningsövervakningar i Dragarbrunnsgatan har skett längre norrut i gatan. 2013 gjorde Upplandsmuseet en

schaktningsövervakning i korsningen Smedsgränd-Dragarbrunnsgatan. Svårtolkade rester av upp till 1,1 m tjocka kulturlager fanns bland de många ledningarna i schaktet (Ölund 2014:16f).

## Syfte, metod och genomförande

Syftet med schaktningsövervakningen var att dokumentera berörda lämningar och kulturlager.

Övervakningen gjordes genom att de berörda partierna kontrollerades. Grävningen skedde med grävmaskin och gjordes i etapper, där grävning följdes av rörläggning innan en ny etapp grävdes. När lämningar påträffades undersöktes dessa för hand.

Dokumentationen skedde genom löpande fotografering, beskrivning och ritning. Mätning gjordes med referens i stående byggnader och rektifierades senare i ArcGis Pro.

Fyndmaterialet omhändertogs i enlighet med Riksantikvarieämbetets vägledning om arkeologiskt fyndmaterial.

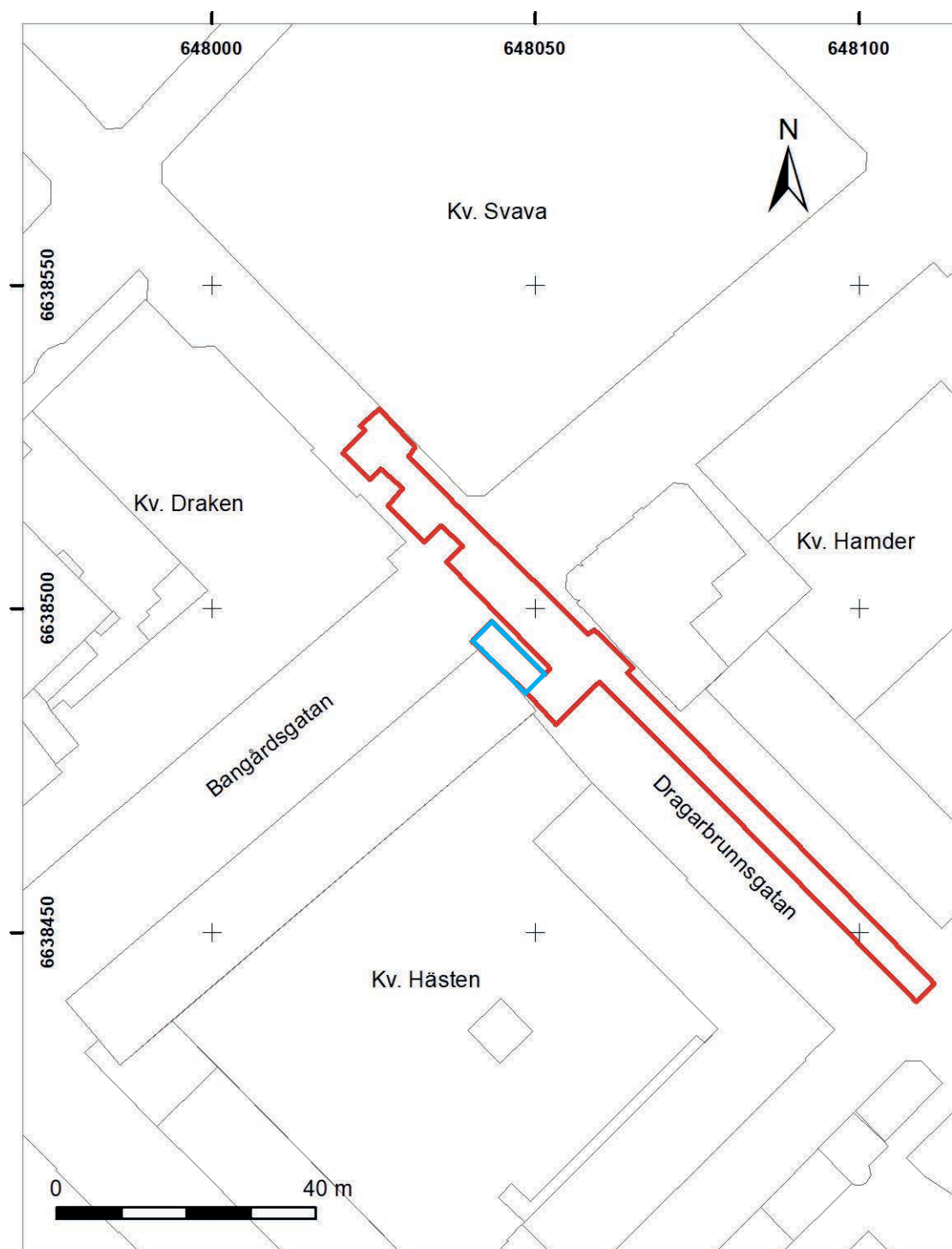


Figur 4. En del av fjärrvärmeschaktet i Dragarbrunnsgatan, strax söder om Bangårdsgatan. Foto mot nordväst, Joakim Kjellberg, Upplandsmuseet.

# Undersökningsresultat

Undersökningen skedde med start vid Vretgränd och sträckte sig till och något över Bangårdsgatan. Dessutom tillkom några servisdragningar

till intilliggande fastigheter. Ledningsdragningen skedde i befintliga ledningschakt.



Figur 5. Översiktsskarta över den aktuella schaktsträckan. Området där kulturlager påträffades markerat med blå rektangel. Skala 1:1000.



## Huvudschaktet

Det huvudsakliga schaktet sträckte sig över en knappt 125 meter lång sträcka med en bredd i dagen av cirka 3–4 meter, men i partier ännu bredare. I Schaktet låg ett flertal befintliga ledningar och rör, vilka helt hade utplånat spår av eventuella kulturlager eller konstruktioner i schaktsträckningen.



Figur 6. Färdignedlagda rör i Dragarbrunnsgatan strax sydväst om Bangårdsgatan. Foto mot nordost, Malin Lucas, Upplandsmuseet.

## Serviser

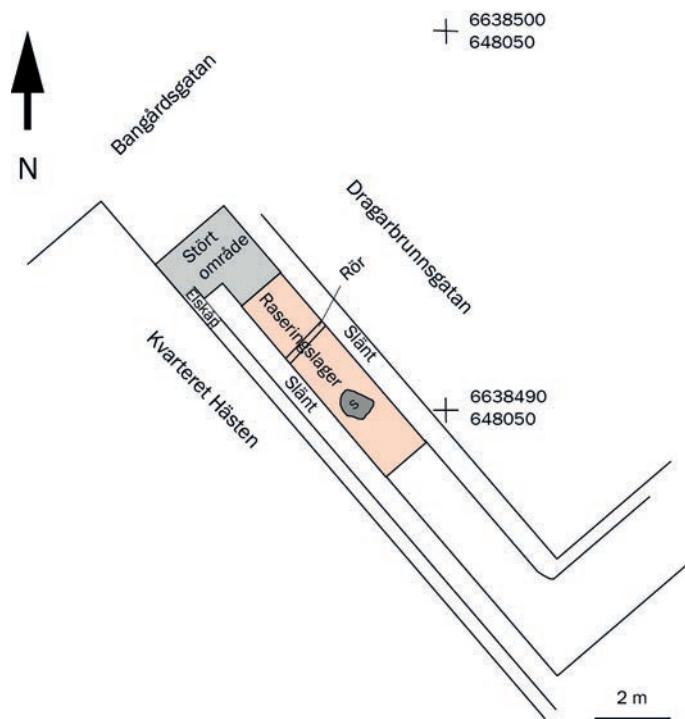
Förutom huvudschaktet grävdes också för serviser in mot angränsande fastigheter. De flesta var liksom huvudschaktet helt störda av tidigare markarbeten, men i en av dem framkom kulturlager. Schaktet låg längsmed fasaden av en byggnad i kvarteret Hästen nära korsningen mot Bangårdsgatan (se figur 5, 8).



Figur 7. Läget för servisschakt längs fasad. Schaktet var det enda där lämningar framkom. Foto mot nordväst, Anna Ölund, Upplandsmuseet.

Schaktet var cirka 2,3 meter brett i toppen och cirka 1,4 meter brett i botten. Flera rör och andra störningar fanns i schaktet. Överst fanns recent fyllnadsgrus och över ett begränsat sträcka om knappt 6 meter fanns ett raseringslager cirka 1,1–1,2 meter under markytan. Lagret bestod av gråbrun siltig lera med kalkstänk, tegelbitar och småsten, blandat med recent grus. En större sten (0,8x0,6 meter stor) fanns i schaktet och kan ha utgjort en syllsten.

Eftersom schaktdjupet inte var djupare än 1,2 meter har kulturlagret inte grävts i botten.



Figur 8. Plan över schaktet där lämningar framkom. Skala 1:200

## Fynd

Sammanlagt har 18 fyndposter registrerats, varav 13 utgjordes av keramik, tre av kakel, en av fönsterglas och en av en järnspik. Samtliga föremål påträffades i det servisschakt där raseringslager påträffades.

Större delen av keramiken, tio fyndposter, bestod av yngre rödgods och dessutom fanns två skärvor av porslin och en skärva fajans. Keramiken kan generellt dateras till 1700- och 1800-talen.

En fullständig fyndlista återfinns som Bilaga 1.

# Tolkning

---

De påträffade resterna av kulturlager i det aktuella schaktet var alltför ringa för att kunna sättas in i någon kontext. Baserat på keramikdateringarna bör det emellertid röra sig om lager från den sista fasen av områdets användning som kvartersmark, innan Dragarbrunnsgatan drogs fram.

Schaktningsövervakningen visade att det finns kvar rester av kulturlager i de delar av gatorna

som inte djupgrävts sedan tidigare. I de djupgrävda delarna bekräftade övervakningen tidigare arkeologiska iakttagelser i såväl Dragarbrunnsgatan som i Bäverns gränd, det vill säga att kulturlagren redan sedan tidigare är i stort sett förstörda i fjärrvärmeschakten. Kvarvarande kulturlager kan emellertid förekomma in mot husfasaderna längs den aktuella sträckan av Dragarbrunnsgatan.





# Administrativa uppgifter

---

*Uppdragsnummer Fornreg:* 202300300

*Plats:* Kungsängen 1:2, Dragarbrunn 1:2, Uppsala stad, Uppland.

*Fornlämningsnummer:* L1941:2293

*Fornlämningstyp:* Stadslager

*Typ av undersökning:* Schaktningsövervakning

*Orsak till undersökning:* Anläggning av fjärrvärme

*Uppdragsgivare:* Vattenfall Värme AB

*Fältarbetsperiod:* 2023-05-02 –2023-10-16

*Upplandsmuseets projektledare:* Malin Lucas

*Upplandsmuseets personal:* Joakim Kjellberg, Anna Ölund

*Upplandsmuseets diarienummer:* 132-2023

*Upplandsmuseets projektnummer:* 8910

*Länsstyrelsens diarienummer och beslutsdatum:* 431-7839-2022, 2023-03-06

*Koordinat- och höjdsystem:* SWEREF 99 TM

*Dokumentationsmaterial:* Förvaras i Upplandsmuseets arkiv.

*Fynd:* 17 fyndposter, varav 4 gallrades. Förvaras i Upplandsmuseets magasin i väntan på fyndfördelning.

## Referenser

---

Kjellberg, Joakim, 2021. Den medeltida stadens dynamik: – urbanitet, sociala praktiker och materiell kultur i Uppsala 1100–1550. AUN. Institutionen för arkeologi och antik historia, Uppsala universitet. Uppsala.

Lucas, Malin. 2021. Arkeologi vid Bäverns gränd i Uppsala. Upplandsmuseets rapporter 2021:14. Uppsala.

Ölund 2015. Arkeologi i Bangårdsgatan, Uppsala. Upplandsmuseets rapporter 2015:23. Uppsala.

# Bilagor

## Bilaga 1 – Fyndlista

YRG= yngre rödgods

| Fnr | Kontext | Material | Sakord   | Undertyp | Del                | Antal | Antal fragment | Längd | Bredd | Tjocklek | Vikt | Anmärkning   | Gallrat |
|-----|---------|----------|----------|----------|--------------------|-------|----------------|-------|-------|----------|------|--|---------|
| 16  | L.1     | Glas     | Plinglas |          |                    | 1     | 1              |       |       |          | 2    |  | X       |
| 8   | L.1     | Järn     | Spik     |          |                    | 1     |                | 74    |       |          | 6    |  | X       |
| 2   | L.1     | Kakel    | Kakel    |          | Rumpkakel          | 2     | 2              |       |       |          | 184  | Den ena sekundärbränd                                |         |
| 9   | L.1     | Kakel    | Kakel    |          |                    | 3     | 3              |       |       |          | 54   | Två bitar med vit glasyr, en med grön och vit glasyr | X       |
| 18  | L.1     | Kakel    | Kakel    |          | Rumpkakel          | 1     | 1              | 52    | 40    | 15       | 64   | Rester av glasyr, troligen grön                      |         |
| 1   | L.1     | Keramik  | Fat      | YRG      |                    | 1     | 2              | 124   | 94    | 11       | 174  | Vitengoberad, hämråd, brun och gul växtdekor         |         |
| 3   | L.1     | Keramik  | Kruka    | YRG      | Botten/<br>mynning | 2     | 3              | 115   | 59    | 15       | 256  | Oglaserade   |         |
| 4   | L.1     | Keramik  | Kruka    | YRG      | Mynning            | 1     | 1              | 58    | 28    | 15       | 32   | Rester av grön och brun glasyr                       |         |
| 5   | L.1     | Keramik  | Kärl     | YRG      | Buk                | 2     | 2              |       |       |          | 60   | Oglaserade   |         |
| 6   | L.1     | Keramik  | Kärl     | YRG      | Buk                | 1     | 1              |       |       |          | 18   | Brunglaserad   |         |
| 7   | L.1     | Keramik  | Kärl     | YRG      | Mynning            | 1     | 1              | 41    | 33    | 6        | 14   | Gul och grön glasyr                                  |         |
| 10  | L.1     | Keramik  | Kärl     | Fajans   | Buk                | 1     | 2              |       |       |          | 8    | Vit glasyr, blå dekor                                |         |
| 11  | L.1     | Keramik  | Kärl     | Porslin? | Buk                | 2     | 2              |       |       |          | 8    | En blåvit, en grå med brun dekor                     |         |
| 12  | L.1     | Keramik  | Kruka    | YRG      | Botten             | 1     | 1              | 80    | 76    | 12       | 78   | Oglaserad  |         |
| 13  | L.1     | Keramik  | Kruka    | YRG      | Mynning/<br>buk    | 1     | 2              | 77    | 71    | 10       | 140  | Vit/grön dekor                                       |         |
| 14  | L.1     | Keramik  | Kruka    | YRG      | Buk                | 1     | 1              | 97    | 38    | 7        | 30   | Brunglaserad   |         |
| 15  | L.1     | Keramik  | Kärl     | YRG      | Buk                | 1     | 1              | 36    | 34    | 4        | 6    | Ljus glasyr, trolig blomdekor                        |         |
| 17  | L.1     | Keramik  | Kärl     | Porslin  | Buk                | 1     | 3              |       |       |          | 8    | Odekorerade  | X       |